

**BOKSLUT 2 0 1 0**

**SAMT**

**VERKSAMHETSBERÄTTELSE**

**JÄMTE BOKSLUTSKALKYLER**

**FÖR**

**STATENS ÄMBETSVERK PÅ ÅLAND**

1. Inledning .....	4
1.1. Regionförvaltningen på Åland .....	4
1.2. Den åländska ekonomin, näringslivet och kommunerna .....	5
2. Ledningens verksamhetsöversikt .....	6
3. Beskrivning av resultatet.....	8
3.1. Verksamhetens samhälleliga effektivitet .....	8
3.2. Funktionellt resultat .....	9
3.2.1. Servicen till allmänheten.....	9
3.2.2. Ämbetsverket som bokföringsenhet .....	10
3.2.3. Intern förvaltning.....	12
3.2.4. Statsmaktens representant.....	13
3.2.5. Befolkningsskydd och beredskapsärenden .....	14
3.2.6. Fartygsregistret.....	16
3.2.7. Lantbruksärenden.....	16
3.2.8. Övriga näringsärenden .....	18
3.2.9. Fordonsbeskattningen .....	19
3.2.10. Ålandsdelegationen .....	20
3.2.11. Konkurrensärenden .....	21
3.2.12. Ordning och säkerhet .....	21
3.2.13. Övrigt.....	22
3.2.14. Valärenden .....	23
3.2.15. Befolkningsdataärenden .....	24
3.2.16. Förmyndarärenden .....	25
3.2.17. Handels- och föreningsregisterärenden.....	26
3.2.18. Allmänna förvaltningsärenden .....	27
3.3. Funktionell effektivitet och utveckling .....	29
4. Produktion och kvalitetsledning .....	35
A. Allmänna avdelningen.....	35
B. Magistratsavdelningen .....	36
5. Resultatanalys och slutsatser .....	38
5.1. Servicen till allmänheten .....	38
5.2. Ämbetsverket som bokföringsenhet.....	39
5.3. Intern förvaltning .....	39
5.4. Statsmaktens representant .....	40
5.5. Befolkningsskydd och beredskapsärenden.....	40
5.6. Fartygsregistret .....	40
5.7. Lantbruksärenden .....	41
5.8. Övriga näringsärenden.....	42
5.9. Fordonsbeskattningen.....	42
5.10. Ålandsdelegationens sekretariat .....	43
5.11. Konkurrensärenden.....	43
5.12. Registerförvaltningen .....	43
6. Hantering och utveckling av mänskliga resurser .....	46
7. Bokslutskalkyler .....	49
8. Analys av bokslutet.....	59
A. Hela ämbetsverket .....	60
B. Allmänna avdelningen.....	60
C. Magistratsavdelningen .....	62
9. Utlåtande om bedömning och verifiering av intern kontroll .....	63

10. Sammanfattning av oegentligheter .....	64
11. Underskrifter .....	65

# 1. Inledning

## 1.1. Regionförvaltningen på Åland

Statens ämbetsverk på Åland (tidigare Länsstyrelsen på Åland) har som allmän statlig regional myndighet och som företrädare för statsmakten att bevaka och tillvarata statens intressen på Åland. Den åländska landshövdingen har därtill enligt självstyrelselagen för Åland särskilda uppgifter som företrädare för Finlands regering och Republikens president.

Ämbetsverket sköter vidare de uppgifter som i övriga landet ankommer på motsvarande regionala myndigheter, framförallt de så kallade regionförvaltningsverken, dock med de begränsningar som följer av det åländska självstyrelsesystemets fördelning av förvaltningsuppgifterna mellan rikets och landskapets myndigheter.

Ämbetsverket handhar också uppgifter som i utgångspunkt skulle ankomma på en statlig specialmyndighet, men där sådana inte är verksamma i landskapet. Under ämbetsverket har således samlats ett flertal sakkunnig-, säkerhets- och administrationsuppgifter.

Slutligen ombesörjer ämbetsverket på magistraten ankommande uppgifter och fungerar dessutom som förmyndarskapsmyndighet i landskapet Åland.

Under året har ämbetsverket aktivt följt arbetet med att implementera den nationella regionförvaltningsreformen, som endast marginellt berörde Ålands, där övergången till den nya organisationsstrukturen kunde genomföras utan några egentliga problem.

Statens ämbetsverk och dess chef, landshövdingen, har under året axlat det utpekade ansvaret för att dels samordna och koordinera, och dels ge stödservice åt den övriga, samlade statsförvaltningen på Åland.

Statsförvaltningen på Åland består av, förutom ämbetsverket, ett flertal fackmyndigheter, vilka framgår av förteckningen i bilaga 4.

I judiciellt avseende utgör landskapet en domkrets under Ålands tingsrätt och Ålands förvaltningsdomstol. Landskapsåklagarämbetets och landskapsfogdeämbetets verksamhetsområde omfattar likaså hela landskapet. Antalet anställda inom den statliga sektorn vid årsskiftet 2010-11 uppgick till 210 personer (jämfört med 229 året innan).

Självstyrelselagstiftningen för Åland innebär att Åland som region intar en särställning inom Finland. Självstyrelsen omfattar bl.a. undervisning och kultur, hälso- och sjukvård, intern trafik, kommunalförvaltning, polisadministrationen, post, radio och television, miljövård, sysselsättning och i huvudsak näringsverksamheten inklusive jordbruk och fiske. Lagstiftnings- och förvaltningsbehörigheten inom dessa områden utövas av Ålands lagting och Ålands landskapsregering.

Kommunerna är till antalet 16, varav en stad, Mariehamn, som år 2011 fyller 150 år. Vissa i grunden kommunala uppgifter inom hälso- och sjukvården samt skolväsendet sköts på Åland av självstyrelseförvaltningen.

Ålands invånarantal 31.12.2010 var 28.007, eller således 273 personer fler än föregående år, då antalet var 27.734.

## **1.2. Den åländska ekonomin, näringslivet och kommunerna**

Åland har fortsatt klarat sig relativt bra under den internationella lågkonjunkturen, som började med finanskrisen hösten 2008. Inte heller under år 2009 genomfördes några märkbara permitteringar eller uppsägningar. Krisen befaras dock fortsatt att med viss fördröjning påverka de åländska företagen, den offentliga sektorn och hushållen. Oaktat botten är nådd i den globala ekonomin får återhämtningen i Finland, som tenderar att bli långsam och utdragen, fortsatta konsekvenser för också Ålands del i form av eftersläpande negativa, indirekta effekter, såsom ett lägre avräkningsbelopp och andra överföringar från statskassan till de åländska självstyrelseorganen.

Den åländska ekonomin uppvisar mätt i BNP-tillväxt en omfattande nergång under åren 2008-2010, beroende på den sammanlagda effekten av utflaggningar av fartyg, nedgång i kapitalintäkterna för företag och hushåll samt minskad efterfrågan till följd av den ekonomiska krisen. Enligt preliminära bedömningar var nedgången under år 2008 ca 12 % och under år 2009 ca 4 %. Under år 2010 avstannade nedgången i och med att effekterna av utflaggningarna av fartyg inte längre hade samma direkta påverkan, och därmed beräknas tillväxten för år 2010 ha stannat på ca 0 %. Inför år 2011 beräknas tillväxten åter bli positiv och hamna på ca 1,3 %.

Landskapets budgetomslutning för år 2010 var ca 309 miljoner euro, jämfört med ca 310 miljoner euro år 2009.

Avräkningsbeloppet ("klumpsumman") för år 2010 uppgick till ca 169 miljoner euro, jämfört med ca 170 miljoner euro år 2009. (För år 2011 beräknas avräkningsbeloppet stiga till ca 191 miljoner euro).

Den så kallade skattegottgårelsen ("flitpengen") uppgick till 19,8 miljoner euro för det sist kända och därmed utbetalda året 2009, jämfört med endast 3,2 miljoner euro för år 2008.

Under år 2010 uppgick kommunernas sammantagna budgeterade överskott till knappt 2 miljoner euro, jämfört med 4,1 miljoner euro år 2009.

De kommunala skatteintäkterna och erhållna landskapsandelar uppgick 2010 till samma belopp som 2009, eller således 124 miljoner euro, varav 85,8 miljoner euro i skatteintäkter och 38,1 miljoner euro i landskapsandelar.

Kommunernas sammantagna verksamhetskostnader under år 2010 uppgick till 149,7 miljoner euro (jämfört med 147 miljoner euro år 2009).

Den genomsnittliga kommunalskatten på Åland uppgick till 17,04 % år 2010 (och beräknas uppgå till 17,03 % år 2011).

## 2. Ledningens verksamhetsöversikt

Genom förvaltningsreformen ombildades Länsstyrelsen på Åland till Statens ämbetsverk på Åland, som enligt lagen om regionförvaltningsverken (FFS 896/2009) utgör ett i lagen avsett regionförvaltningsverk. Ämbetsverket leds av landshövdingen, och är indelat i en allmän avdelning och en magistratsavdelning. Ämbetsverket sköter sådana i nämnda lag angivna uppgifter som enligt självstyrelselagen för Åland hör till rikets behörighet, eller som enligt annan lagstiftning ankommer på myndigheten. I samband med förvaltningsreformen tilldelades ämbetsverket ett accentuerat ansvar dels att samordna och koordinera, och dels att ge stödservice till den övriga statsförvaltningen på Åland. För Ålands del kunde övergången till den nya organisationsstrukturen genomföras utan några egentliga problem och verksamheten har skett enligt ovan nämnda riktlinjer. Några större förändringar i verksamheten medförde reformen inte för Ålands del. Hela personalen överfördes med bibehållna rättigheter till det nya ämbetsverket, varför reformen inte fick några negativa konsekvenser för personalen. Även allmänheten verkar känna till reformen.

Ämbetsverkets huvudmål är att upprätthålla och utveckla den befintliga servicenivån. Ämbetsverket utför härvid de uppgifter författningarna förutsätter i enlighet med myndigheternas och kundernas behov.

Ämbetsverket vill vara en lättillgänglig myndighet för allmänheten. Ämbetsverket eftersträvar öppenhet i förvaltningen och informerar aktivt om sin verksamhet. Ambitionen är en rättvis och jämlik behandling av kunderna samt att prestera service av hög kvalitet. Ämbetsverket vill vara en god arbetsgivare, som behandlar sina anställda jämlikt och bidrar till att personalen utvecklas och mår bra på arbetsplatsen.

Ämbetsverkets allmänna verksamhetsprinciper är:

1. Att som serviceorgan för befolkningen verka för landskapets bästa.
2. Att utföra de uppgifter som ankommer på ämbetsverket enligt författningar eller som bör anses ankomma på den i egenskap av allmän förvaltningsmyndighet.
3. Att verka som statsmaktens främsta representant på Åland.
4. Att verka som koordinerande myndighet inom statsförvaltningen.
5. Att på Åland utföra de uppgifter som i det övriga landet ankommer på magistraterna.

Ämbetsverket leds av landshövdingen som därtill i självstyrelselagen såsom regeringens representant givits särskilda uppgifter i förhållande till självstyrelsemyndigheterna.

Den åländska autonomilagstiftningen innebär att ämbetsverket såväl beträffande uppgiftsområden som organisatoriskt avviker från motsvarande regionalförvaltning i riket. Särskilda uppgifter för ämbetsverket på Åland är bl.a. att verka som lantbruksnäringsmyndighet, fartygsregistermyndighet samt sköta uppbörden av fordonsskatter. Ämbetsverket fungerar också som magistratsmyndighet på Åland.

Eftersom tjänsten som expeditivsvakt lämnats obesatt uppgick ämbetsverkets personal vid årsskiftet 2010-2011 till 15,4 årsverken. Detta uppskattas som ett minimum med beaktande av att uppgifterna skall skötas även vid tjänstledigheter. Ämbetsverket fäster särskild uppmärksamhet vid personalens välbefinnande och utveckling. Ämbetsverkets organisationsschema för 2010 framgår ur bilaga 1.

I det strategiska resultatavtal som ämbetsverket ingick med finansministeriet beskrivs ämbetsverkets resultatmål för 2010-2011. Dessutom gäller de av finansministeriet fastställda allmänadministrativa resultatmålen i tillämpliga delar Statens ämbetsverk på Åland. Ämbetsverket har även ingått ett resultatavtal med konkurrensverket. De allmänna resultatmålen och tyngdpunktsområdena i statsbudgeten gäller Statens ämbetsverk på Åland till de delar de berör områden som hör till ämbetsverkets behörighet.

Ledningens allmänna bedömning är att resultatmålen med beaktande av ämbetsverkets resurser förverkligats i enlighet med avtalen. Se härom närmare den sektorvisa beskrivningen under punkt 3.2.

Under 2010 gjordes ingen kundenkät. Tidigare kundenkäter har visat att kunderna är nöjda med länsstyrelsens service. Inga klagomål har inkommit.

Ämbetsverkets verksamhet finansieras huvudsakligen genom anslag i statsbudgeten. De nettobudgeterade inkomsternas andel är 10,3 % (2009:10,1 %, 2008: 9,8 %). Under år 2010 räckte anslagen för 2010 till för verksamheten, om man beaktar de medel som överförts från 2009.

Ämbetsverkets verksamhet under 2010 förlöpte i enlighet med tidigare utstakade riktlinjer.

De förändringar som görs i lagstiftningen gällande regionalförvaltningen och registerförvaltningen berör Statens ämbetsverk på Åland till den del det gäller ärenden som enligt behörighetsfördelningen i självstyrelselagen hör till rikets behörighet.

Ämbetsverket har fr.o.m. 1.11.2007 tillämpat de nya bestämmelserna om avställda och påställda fordon i fordonsbeskattningen (FFS 235/2007). Finland ska övergå till en CO<sub>2</sub>-baserad fordonsskatt (FFS 1311/2007). Eftersom de nya bestämmelserna enligt planerna ska träda i kraft 1.3.2011 efter en ett år lång övergångstid, ska de nya bestämmelserna beaktas i debetsedlarna redan fr.o.m. 1.3.2010. Övergången lyckades väl.

På grund av den förhöjda energiskatten gällande brännolja ska drivkraftsskatten på personbilar och lastbilar sänkas fr.o.m. 1.1.2012. På grund av den ettåriga övergångstiden ska detta beaktas på debetsedlarna fr.o.m. 1.1.2011, och datasystemet har uppdaterats.

Ämbetsverket utför den övervakning av EU och nationellt finansierade lantbruksstöd som åligger de regionala myndigheterna. Den reform som görs av EU:s gemensamma jordbrukspolitik har gett ämbetsverket nya arbetsuppgifter eftersom ämbetsverket är koordinator för den övervakning av tvärvillkor som de olika ansvariga myndigheterna gör.

I enlighet med den nya utsökningbalken överfördes länsstyrelsernas justitieförvaltningsuppgifter till riksfogdeämbetet fr.o.m. 1.1.2010. Övriga rättsskyddsuppgifter kvarstår.

Överenskommelsen om folkbokföring mellan Sverige, Danmark, Finland, Island och Norge trädde i kraft 1.1.2007. Målsättningen är att förenkla flyttningsförfarandet mellan länderna genom att informera om flyttningar i elektronisk form. För kunderna blev det enklare, men myndigheterna måste fortfarande begära utredningar i annan form. De flesta flyttningar sker mellan Sverige och Åland. Också information om flyttningar mellan Estland och Åland sker delvis i elektronisk form. Det hålls årligen en "nordic address meeting" turvis i olika nordiska länder. Statens ämbetsverk på Åland har inte deltagit i dessa möten.

Enligt lagen om registerförvaltningen består magistraternas (antalet 24) verksamhetsområde av ett eller flera härad. Inrikesministeriet har genom förordningen (FFS1470/2007) och finansministeriet genom förordningen (FFS 843/2008) fastställt magistraternas och enheternas placeringssorter. Den nyaste ändringen angående placeringssorter är från 6.10.2010 (884/2010). Genom statsrådets förordning (FFS 147/2008) sköter statens ämbetsverk på Åland magistratsärenden i landskapet Åland.

Lagen om vigselrätt (FFS 571/2008) trädde i kraft 1.10.2008. Enligt lagen ges vigselrätten av en magistrat; på Åland av Statens ämbetsverk på Åland. Inga ansökningar inkom under år 2010. I äktenskapslagen nämns ytterligare de tjänstemän, som är skyldiga att förrätta borgerlig vigsel samt personer, som får förrätta kyrklig vigsel. Totalantalet tjänstemän, som kan förrätta borgerliga vigslar är 6. (2 i ämbetsverket; 4 i tingsrätten). Totalantalet vigslar under 2010 var 79. Av dem förrättades 16 under helger/utanför ämbetsverket. Enligt finansministeriets förordning (FFS 623/2008) är magistraten i Norra Österbotten behörig magistrat för de uppgifter som avses i lagen om vigselrätt; bland annat att föra vigselrättsregister.

Lagen om ordnande av intressebevakningstjänster i förmyndarverksamheten (FFS 575/2008) trädde i kraft 1.1.2009. Intressebevakningstjänster produceras inom intressebevakningsområdena av statliga rättshjälpsbyråer. Ålands rättshjälpsbyrå finns i Mariehamn och den hör till Åbo rättshjälpsdistrikt. På rättshjälpsbyrån finns två tjänster, en intressebevakartjänst och en sekreterartjänst. Dessa personer sköter om intressebevakningsärenden för Ålands alla 16 kommuner.

### **3. Beskrivning av resultatet**

#### **3.1. Verksamhetens samhälleliga effektivitet**

Såsom ovan antytts avviker ämbetsverkets verksamhetsområde, uppgifter och organisation från övriga regionförvaltningsverk. Ämbetsverkets verksamhet begränsas på de flesta områden av den åländska självstyrelsen. Inom flera sektorer utför ämbetsverket endast en del av de uppgifter som annars hör till ett verksamhetsområde. Denna omständighet är särskilt påtaglig inom lantbruksförvaltningen och alkoholför-



valtningen. Inom andra sektorer ankommer åter förvaltningen av ett litet delområde på ämbetsverket. Exempel på detta utgör trafikförvaltningen, där endast beviljandet av gemenskapstillstånd ankommer på ämbetsverket. Inom räddningsväsendet ankommer endast befolkningsskyddet på statsmakten, och detta skall administreras i samarbete med landskapsregeringen. Allt detta begränsar ämbetsverkets samhällliga inflytande. Man kan säga att ämbetsverket i allmänhet utför uppgifter som inte medför något större samhällligt inflytande. Landshövdingen på Åland utövar dock ett samhällligt inflytande dels genom de uppgifter som ankommer på honom som statsmaktens representant och dels genom de uppgifter han har i självstyrelsesystemet. På grund av ovanstående särskiljs inte de samhällliga och funktionella resultaten från varandra i beskrivningen.

### **3.2. Funktionellt resultat**

Nedan presenteras först de administrativa resultatmålen för hela ämbetsverket och därefter de sektorvisa resultatmålen för allmänna avdelningen och magistratsavdelningen. Beskrivningen inleds härvid med en sektorvis presentation av nyckelresultaten och resultatmålen. Därefter beskrivs hur de uppnåtts samt om övrig verksamhet inom respektive sektor. I beskrivningen följs samma indelning som i resultatavtalet med finansministeriet beträffande de strategiska resultaten i resultatavtalet. I resultatavtalet har även utsatts operativa mål beträffande produktivitet, service och kvalitet, utveckling av ledning och personal samt myndigheternas samarbete. I fråga om förverkligandet av dessa mål hänvisas till beskrivningen av de strategiska resultaten i avsnitten 3, 4 och 6. Nyckelresultaten kan samtidigt ses som ämbetsverkets strategier. I presentationen behandlas även regionförvaltningsverkens allmänadministrativa strategiska mål och resultatmål 2010 samt beskrivningen i budgetpropositionen 2010 av de allmänna tyngdpunktsområdena för regionförvaltningsverkens verksamhet till den del de berör Statens ämbetsverk på Åland.

#### A. Administrativa strategiska resultatmål för 2010

##### **3.2.1. Servicen till allmänheten**

*Nyckelresultat:* Att utveckla ämbetsverket som en kundorienterad myndighet som erbjuder god service.

Resultatmål 1: De ändringar som regionalförvaltningsreformen föranleder på Åland genomförs i syfte att förbättra och utveckla den statliga förvaltningen och kundbetjäningen.

Resultatmål 2: Att fortlöpande informera allmänheten om den förnyade regionalförvaltningen och göra tjänsterna lättillgängliga för kunderna.

Regionförvaltningsreformen fick inga direkta följdverkningar för kundbetjäningen. Den åländska befolkningen anser det angeläget att åländska ärenden så långt som möjligt handhas på Åland. Den enda överföringen som skedde beträffande handläggningen av ärenden gällde ansökningar om befrielse från kravet på skyddsrum. Ämbetsverkets roll

som koordinerande och samordnande myndighet för statsförvaltningen på Åland avser även att säkerställa kundbetjäningen på Åland.

Ämbetsverket har ett stort antal ärendegrupper som förutsätter kontakter med enskilda personer. Kunder besöker ofta ämbetsverket eller kontaktar tjänstemännen per telefon, e-post m.m.

Personliga kontakter är därför vanliga. Det är viktigt att ämbetsverket och dess tjänstemän är lätta att nå för kunderna. Ämbetsverkets öppethållningstider är 08.00-16.15 året om.

Ämbetsverket har en egen telefonväxel med numret 635270, som manövreras från ämbetsverkets kundbetjäningsställe. Kunderna kan således direkt nå ämbetsverket. Dessutom finns direktnummer angivna i telefonkatalogen och hemsidan. Den åländska befolkningen upplever det viktigt att direkt kunna vända sig till rätt myndighet och berörda tjänstemän. En egen växel garanterar även service på svenska i alla situationer. Även e-postadresserna är offentliga. Hemsidan uppdateras kontinuerligt med aktuell information.

Information om ämbetsverket sprids främst genom massmedierna och kommunikation på nätet. Ämbetsverkets information till massmedierna sker genom pressmeddelanden, presskonferenser eller intervjuer. Ämbetsverkets tjänstemän har vid många tillfällen informerat om tjänsteangelägenheter i massmedierna. Vid behov har annonser införts i de lokala tidningarna. Hänvisningar till ämbetsverkets hemsida finns i de publikationer ämbetsverket utger samt i ämbetsverkets skrivelser m.m. En hänvisning till ämbetsverkets hemsida finns även på de debetsedlar som för uppbörderna av fordonsskatten sänds till alla bilägare.

Ämbetsverket sammanställde och finansierade en ny trespråkig publikation om statsförvaltningen på Åland.

Ämbetsverkets hemsida uppdaterades med aktuell information. På hemsidan finns även information om övriga statliga myndigheter på Åland, om Ålandsdelegationen samt länkar till andra myndigheters hemsidor. Ämbetsverkets blanketter finns tillgängliga på hemsidan.

Information om förvaltningsreformen spreds vid årsskiftet genom artiklar i tidningarna, reportage i radio och TV, annonser i tidningar och radiokanaler samt på hemsidan.

Skyltarna i ämbetshuset har bytts ut. Envar tjänsteman har inom sin sektor informerat om förvaltningsreformen.

### **3.2.2. Ämbetsverket som bokföringsenhet**

*Nyckelresultat:* Ämbetsverket ombesörjer utbetalningen av statliga ersättningar till självstyrelseorganen.

*Resultatmål:* Utbetalningar till landskapets myndigheter sker inom angivna tidsfrister.

Ämbetsverket har vidareförmedlat landskapet Åland tillkommande förskott på avräkningsbeloppet för 2010 beträffande januari-december månader 2010, landskapet Åland tillkommande skattegottgörelse för 2008 samt återbäringen av intäkterna från lotteriskatten för 2009.

I enlighet med resultatavtalet med finansministeriet erlade ämbetsverket 23.000 euro till Ålands landskapsregering för kostnader reglerade i överenskommelseförordningen om vissa förvaltningsuppgifter inom hälso- och sjukvården i landskapet Åland (803/2005).

Statens ämbetsverk vidareförmedlade även ersättningar enligt 10 kap. i lagen om specialiserad sjukvård till Ålands hälso- och sjukvård för kompletterande utbildning i primärvård samt specialiserad utbildning för läkare beträffande tidsperioderna 1.7 – 31.12.2009 och 1.1 - 30.6.2010.

Ämbetsverket vidareförmedlade till landskapsregeringen medel från inrikesministeriets polisavdelning för lönekostnader med anledning av polisskolans arbets- och fältpraktik för 2009 och 2010.

I enlighet med en ny anvisning från inrikesministeriet om fakturering av vissa ersättningar till landskapet Åland från polisväsendets omkostnadsmoment 26.10.01 har ämbetsverket erlagt kostnaderna för i anvisningen avsedda rättsmedicinska undersökningar och liktransporter.

*Nyckelresultat 2: Ämbetsverkets bokföringssystem utvecklas för att även bättre fungera som stödsystem för ämbetsverkets resultatstyrning. Ämbetsverkets kassasystem utvecklas.*

Resultatmål 1: En ny uppdaterad version av bokföringsprogrammet tas i bruk 1.1.2010.

Resultatmål 2: Magistraternas nya kassaprogram tas i bruk.

Ämbetsverket utgör en egen bokföringsenhet, som står utanför projektet gällande en gemensam servicecentral.

Det uppdaterade bokföringsprogrammet togs i bruk 1.1.2010.

Utvecklingen av rapportering och uppföljning fortsätter och ämbetsverket följer även den tekniska utvecklingen inom den statliga sektorn.

Magistraternas nya kassaprogram ska enligt nuvarande planer tas i bruk tidigast vid årsskiftet 2010-2011 i samarbete med utvecklingsenheterna på området.

Ämbetsverkets ekonomistadga uppdaterades per 31.5.2010.

### 3.2.3. Intern förvaltning

*Nyckelresultat 1: En rättvis och jämställd arbetsplats.*

*Ämbetsverket har antagit en jämställdhetsplan som revideras årligen vid ett personalmöte och som intas i ämbetsverkets verksamhetsplan.*

*Uppföljning och kontroll sker årligen vid ett personalmöte och redovisas i verksamhetsberättelsen.*

Resultatmål 1: Ämbetsverket säkerställer en jämställd lönesättning, jämställda personalförmåner, en rättvis arbetsfördelning, personalens lika rätt till hälsa och välbefinnande samt möjlighet till vidareutbildning och tjänsteresor.

Resultatmål 2: Uppföljning görs av genomförandet av regionförvaltningsreformen. Då fästs speciell uppmärksamhet vid att personalens ställning säkras.

Resultatmål 3: Medarbetarsamtal och delårsförhandlingar hålls med samtliga medarbetare.

Ämbetsverkets jämställdhetsplan reviderades under 2010. I personalbokslutet för 2010, som finns som bilaga till verksamhetsberättelsen, presenteras personalbokslutsuppgifter liksom tidigare även könsvi.

Även kommunikationsplanen, krisplanen, sjukfrånvaropolicyn, alkohol- och drogpolicyn samt planen angående hantering av trakasserier och osakligt bemötande har uppdaterats.

Uppmärksamhet fästs systematiskt vid personalens välbefinnande och utveckling. Arbetstillfredsställelsen presenteras i personalbokslutet. Ämbetsverket subventionerar personalens motion, massage och lunch.

Länsstyrelsens personal har i enlighet med 11 § i lagen om införande av lagstiftningen om statens regionförvaltningsreform (903/2009) med bibehållna förmåner överförts till Statens ämbetsverk på Åland. Förvaltningsreformen har därför inte medfört några ändringar för personalen.

Medarbetarsamtal och delårsförhandlingar har förts med personalen. I avvaktan på ett nytt lönesystem fördes inga lönesamtal.

Ämbetsverket önskar främja personalens vidareutbildning. Förutom de skolningstillfällena som anordnats centralt, regionalt eller lokalt inom olika förvaltningsgrener har personalen beretts tillfälle att delta i vissa kurser som arrangerats av Ålands högskola, Medborgarinstitutet m.fl.

Hela ämbetsverket gjorde en studieresa till Länsstyrelsen i Uppsala, där bl.a. landshövding Peter Egert tog emot samt bjöd på lunch i Uppsala slott.

## B. Sektorvisa resultatmål

### **3.2.4. Statsmaktens representant**

*Nyckelresultat: Landshövdingensämbetet fungerar som en relationsfrämjande förbindelselänk mellan statsmakten och självstyrelseorganen.*

*Statens ämbetsverk ansvarar för statsförvaltningens profilering och tillgänglighet inom landskapet.*

*Statens ämbetsverk koordinerar, intensifierar och utvecklar samarbetet mellan de statliga verksamheterna på Åland.*

Resultatmål 1: Landshövdingen främjar, och vid behov initierar, samt medverkar vid politiska och andra betydelsefulla kontakter mellan statsmaktens och självstyrelseorganens företrädare.

Resultatmål 2: Landshövdingen åtar sig värdskap vid besök på högre nivå och uppfyller andra på landshövdingensämbetet ankommande representationsuppdrag.

Resultatmål 3: Samarbetet mellan de statliga verksamheterna på Åland fortsätter, främst via gemensamma projekt och utbildningstillfällen. Cheferna för verksamheterna sammankommer regelbundet för att diskutera gemensamma frågor och för att lösa gemensamma problem.

Till landshövding på Åland utnämnde republikens president den 5 mars 1999 VH Peter Lindbäck, för tiden 1.4.1999-31.3.2007, och därefter den 23 mars 2007, för tiden 1.4.2007-31.3.2015.

Republikens president Tarja Halonen besökte Åland den 2 september 2010, med talman Roger Nordlund som värd för besöket. Landshövdingen deltog under programmet, som var förlagt till Jomala.

Landskapet och Statens ämbetsverk på Åland hade under 2010 besök av i Finland ackrediterade ambassadörer; Islands ambassadör den 12 april, Sveriges ambassadör och honorärkonsuler den 3 maj och Lettlands ambassadör den 9 december.

Under året medverkade landshövdingen vid olika möten och diskussioner mellan företrädare för självstyrelsen och statsmakten, och hade bland annat två möten med Ålandsministern Astrid Thors den 15 februari och den 12 augusti, samt ett möte med landets jämställdhetsombudsman Pirkko Mäkinen den 6 maj.

Förbindelserna och kontakterna med länsstyrelserna och landshövdingarna i Stockholm och Uppsala upprätthölls under året, bland annat i samband med den årliga krisberedskapskonferensen i Gimo den 30-31 oktober och då landshövdingen besökte sin kollega i Uppsala, landshövding Peter Egardt, den 17 september.

De utmärkelsetecken som republikens president den 6 december 2008 förlänade personer i landskapet Åland överräcktes av landshövdingen vid en ceremoni på ämbetsverket den 4 mars 2010.

Landshövdingen har under året givit besökare och besöksgrupper från ministerier, institutioner, media, skolor m.fl. information om förhållandena på Åland, Ålands självstyrelse och Ålands förhållande till EU och omvärlden, samt om ämbetsverkets och statsförvaltningens verksamhet på Åland. Landshövdingen har också medverkat vid liknande arrangemang utanför Åland, främst i Helsingfors. Den 16-17 oktober besökte landshövdingen St Petersburg, bland annat för ett diskussionsmöte med viceguvernör Prokhorenko.

Landshövdingen har fortlöpande följt arbetet inom självstyrelseorganen, bland annat genom regelbunden närvaro vid lagtingets plenum, samt överlämnat till lagtinget republikens presidents framställningar om godkännande av internationella fördrag.

Samarbetet mellan de statliga förvaltningsenheterna har fortsatt under år 2010 och de statliga enhetscheferna har på landshövdingens försorg sammankommit till möten under året, för behandling av frågor av gemensamt intresse. En återkommande mötespunkt har varit informationsutbyte gällande verksamhetsförutsättningarna och implementeringen av regionförvaltningsreformen.

### **3.2.5. Befolkningsskydd och beredskapsärenden**

*Nyckelresultat:* *En effektivisering av beredskapen inför undantagsförhållanden eftersträvas.*

Resultatmål 1: Utrustning som används för att varna befolkningen testas vid minst två tillfällen.

Resultatmål 2: Åtminstone två skolningstillfällen/seminarier anordnas.

Enligt 4 § 2 mom. 3 punkten i lagen om regionförvaltningsverken ska regionförvaltningsverken samordna beredskapen i regionen och ordna anknytande samverkan, samordna beredskapsplaneringen, ordna regionala försvarskurser, stödja kommunernas beredskapsplanering, ordna beredskapsövningar och främja säkerhetsplaneringen inom region- och lokalförvaltningen. Enligt 4 punkten i nämnda lagrum ska regionförvaltningsverken även stödja behöriga myndigheter då myndigheterna leder säkerhetssituationer i regionen och vid behov samordna deras verksamhet. Statens ämbetsverk strävar för sin del efter att utföra dessa uppgifter. Statens ämbetsverk är även en statlig räddningsmyndighet på Åland beträffande befolkningsskyddet. I samband med regionförvaltningsreformen överfördes ärenden gällande befrielse från skyldigheten att inrätta skyddsrum för hela landets del till regionförvaltningsverket i södra Finland. Genom en ändring av 9 § i statsrådets förordning om regionförvalt-

ningsverken undantas Åland från den behörighet som tillkommer regionförvaltningsverket i södra Finland, varvid ärenden gällande befrielser från skyddsrumsbestämmelserna fr.o.m. 1.2.2011 ankommer på Statens ämbetsverk på Åland.

Ålands Radio och TV Ab fick under 2009 möjlighet att avbryta sändningarna även i de kommersiella kanalerna för att gå in med viktiga nödmeddelanden. Systemet testades 11.2. och 1.12. Den 7.6. testades i hela landskapet de ljudsignaler som används för att varna befolkningen. Strålningsmätningar utfördes på hela Åland 7.6. och 1.12.2010.

I samarbete med Räddningsinstitutet anordnades 20-21.1. en kurs för kommunerna om arbete i ledningscentral, innefattande en mindre övning och testning av signalförbindelserna, inklusive Virve-utrustningen.

Samrådsdelegationen arrangerade 27.1. ett utbildningstillfälle för kommundirektörerna, där övermeteorolog Jaakko Helminen höll ett anförande om klimatologi. I samband med tillfället anordnades en mindre informationsövning.

Den 21.5. hölls ett informationstillfälle om beredskapsplanering avsedd för församlingarna i Ålands prosteri.

Myndigheten för samhällsskydd och beredskap (MSB) arrangerade tillsammans med Länsstyrelsen i Uppsala och Statens ämbetsverk en introduktionskurs i Mariehamn 13.10. i ett nytt webb baserat informationssystem för att underlätta informationsspridningen mellan aktörer i krishanteringssystemet, benämnt WIS.

Ämbetsverket medverkar i ett EU-projekt benämnt Mass Crisis Communication with the Public (Masscriscom), som administreras av länsstyrelsen i Uppsala. Projektet gäller förmedlandet av nödmeddelanden och information vid kriser till myndigheter, myndigheterna emellan och till allmänheten, samt direktkommunikation till medborgarna. Inom ramen för projektet anordnade ämbetsverket ett seminarium i Mariehamn 25.5. med representanter från räddningsmyndigheter i Sverige och nödcentralen i Tallinn. Inom ramen för projektet genomfördes en webb enkät om masskriskommunikation även bland myndigheter och organisationer på Åland. Resultaten ska analyseras under 2011.

Ett beredskapsmöte hölls för Jomala kommun 1.3. och för Mariehamns stad 1-2.3.

Uppdateringen av utredningen från 2005 över försörjningsberedskapen på Åland färdigställdes i början av året. En utredning som gäller säkerställandet och betydelsen av Ålands beredskapskritiska transporter gjordes på hösten.

Samrådsdelegationen sammanträdde 1.2.2010 varvid främst kravet på skyddsrum i förslaget till ny räddningslag behandlades. Med anledning av vulkanaskan från Island, som lamslog flygtrafiken i stora delar av Europa, hölls ett mindre möte 19.4., som föregicks av ett telefonmöte 16.4., där främst konsekvenserna för sjuktransporterna och vattenförsörjningen berördes.

### 3.2.6. Fartygsregistret

*Nyckelresultat:* Fartygsregistret innehåller aktuella uppgifter om fartyg med hemort på Åland.

Resultatmål 1: Registret uppdateras kontinuerligt. Fartygsregisterärenden handläggs och expedieras inom två dagar.

Resultatmål 2: Beställda intyg/utdrag expedieras inom en vardag.

Fartygsregistret uppdateras kontinuerligt. Fartygsregisterärendena handläggs och expedieras i medeltal inom 1-2 dagar.

Inom samma tid expedieras i regel även intyg och utdrag såsom fartygshistorikdokument.

Under 2010 var antalet fartygsregisterärenden 17 (1009:40, 2008:40). Av nämnda antal var 9 in-teckningsärenden och 4 ändringsanmälningar. Under året registrerades 2 nya fartyg medan 0 avregistrerades. 2 ansökningar om interimsnationalitetscertifikat behandlades.

Antalet utdrag/intyg/certifikat var 36 (inkl. fartygshistorikdokument).

I handelsfartygsförteckningen infördes 0 fartyg.

### 3.2.7. Lantbruksärenden

*Nyckelresultat:* På ämbetsverket ankommande uppgifter i anslutning till EU-stöden och de nationella stöden utförs.

Resultatmål 1: Utbetalningar till jordbrukarna utförs inom 7 dagar från det de får betalas.

Resultatmål 2: Under året utförs åtminstone 36 helgårdsövervakningar av arealbaserade stöd samt 20 övervakningar av EU och nationellt finansierade djurbaserade stöd.

Resultatmål 3: Registreringen av de övervakningar EU-direktiven m.m. förutsätter skall ske inom 7 dagar efter att övervakningen är färdigställd och övervakningsprotokollen tillställas jordbrukaren inom 10 dagar från det övervakningen är färdigställd.

Tidsfristerna har hållits.

Enligt lantbruksverkets anvisning nr 1708/51/2009 ska Statens ämbetsverk senast 31.3.2010 övervaka handläggningen av lantbruksstöd under 2009 i 4 kommuner. Dessa kommungranskningar utfördes i början av året. Kontrolluppgifterna registrerades direkt i stödtillämpningen.



I samband med reformen av CAP jordbrukspolitiken infördes s.k. stödrättigheter under år 2006. Ämbetsverket behandlade under 2010 inalles 3 st. ansökningar om stödrätter från den nationella reserven.

Ämbetsverket handlägger ärenden angående växthusstöd, lagringsstöd, biodling samt mjölk-, diko- och tackkvoter. År 2010 har ämbetsverket fattat beslut och gjort utbetalningar gällande 21 växthusstöd, 67 gällande lagringsstöd för trädgårdsprodukter, 5 gällande biodling. Vidare har 4 mjölkvot- och 31 tackkvotsärenden avgjorts under året.

År 2010 har djurövervakningar gjorts på 27 gårdar. Sammanställning av övervakningarna i tabell nedan. Av övervakningarna gällde 9 EU tackbidrag och 18 st. EU nötdjursstöd. Dessa övervakningar är i regel en övervakning av gården som helhet, och alla djurstöd s.s. diko-, tjur- och oxbidrag, slaktbidrag samt nationella djurstöd som ansökts om de senaste 12 månaderna övervakas samtidigt. I samband med dessa djurövervakningar har även s.k. ID övervakning av djurens märkning och registrering gjorts.

Vid de 5 korsgranskningar av djurstöd som gjorts kontrollerades motstridigheter som framkommit när uppgifter i stödansökan jämförts med uppgifter i andra register.

	EU stöd	Nationella stöd	ID-övervakning	Korsgranskningar
Får	9	9	9	-
Nötkreatur	18	18	19	5
Övriga djur	-	1	-	-

Totalt gjordes helgårdsarealövervakningar av 32 gårdar. Urvalet för dessa gårdar var gemensamt med och övervakningarna utfördes tillsammans med Ålands landskapsregering. Utöver dessa gemensamma övervakningar gjorde landskapsregeringen egna helgårdsövervakningar på 20 gårdar där ämbetsverket sedan gjorde en administrativ övervakning av gårdarna utgående från landskapsregeringens övervakningsresultat. Ämbetsverket gjorde även 77 korsgranskningar av arealbaserade stöd.

Antalet kvalitetskontroller var 2.

Dessutom utfördes följande övervakningar under 2010:

- växthusstöd, 2 gårdar
- lagringsstöd, 4 gårdar
- stöd för biodling, 1 gård
- avträdelsestöd, 1 gård
- temporärt nationellt stöd, 2 gårdar
- nedläggningsstöd för äppelproduktion beviljat 1995 på 6 gårdar och röjningsbidrag för äppelträd 1998 på 5 gårdar,
- transportstöd för socker enligt levererad mängd 2008 övervakades på 8 gårdar,
- frikopplade nationella husdjursstödet för svin och fjäderfäproduktion övervakades på 3 gårdar.

Övervakning av de s.k. tvärvillkoren har medfört nya arbetsuppgifter och även mera arbete. Tvärvillkoren hör till stor del till landskapets lagstiftningsbehörighet enligt självstyrelselagen. Landskapet har lagstiftningsbehörighet för bl.a. natur- och miljövård, djurskydd samt veterinärväsendet. Riket har lagstiftningsbehörighet bl.a. i fråga om märkning och registrering av djur, men landskapet har förvaltningsbehörighet på detta område. Ämbetsverkets roll gällande tvärvillkoren är övervakning av god jordbrukshävd och goda miljöförhållanden samt koordineringen av tvärvillkorsövervakningarna och sanktioner. Under året utfördes koordinering och slutlig bedömning av tvärvillkorsövervakningar 2009 gällande totalt 38 gårdar.

År 2010 var det möjligt också för jordbrukare på Åland att ansöka om årets arealbase-  
rade stöd elektroniskt. Det krävdes en stor informations- och utbildningsinsats för att få jordbrukarna intresserade av en s.k. e-ansökan. Statens ämbetsverk ordnade tillsammans med landskapsregeringen en utbildningsdag om e-ansökan för lantbrukssekreterarna samt Hushållningssällskapets rådgivare. I mars hölls sedan två informationstillfällen för jordbrukare om e-ansökan och elektroniska karttjänster.

I april ordnade Statens ämbetsverk tillsammans med Landskapsregeringen dessutom två informationstillfällen inför årets stödansökan där även e-ansökan introducerades.

Vid årets stödansökan placerade sig Åland i toppen när det gäller andelen jordbrukare som ansökt om de arealbaserade stöden elektroniskt. En mycket bra prestation med beaktande av att det var första året man på Åland kunde göra ansökan elektroniskt medan jordbrukare på fastlandet hade den möjligheten redan föregående år.

Den kommunala lantbruksförvaltningen på Åland diskuterades vid ett möte 6.5.2010 med kommundirektörerna.

### 3.2.8. Övriga näringsärenden

*Nyckelresultat 1: Som stöd för konsumenternas prismedvetenhet görs prisjämförelser och konsumenternas tillgång till dessa uppgifter säkerställs.*

Resultatmål 1: Under 2010 och 2011 genomförs årligen minst 4 olika prisjämförelser/marknadsföringsundersökningar gällande produkter och tjänster.

Resultatmål 2: Pressmeddelanden utarbetas om resultatet av prisjämförelserna och de publiceras även på ämbetsverkets hemsida.

Resultatmål 3: Prismärkningen granskas i 30 företag.

Följande prisjämförelser/prisinsamlingar gjordes under året:

- prisjämförelse av avfallshanteringsservice för hushåll i egnahemshus (april 2010),
- prisinsamling med anledning av momssänkningen på livsmedel 1.10.2009 (uppföljning v 41/2010),

- uppföljning av restaurangpriserna i 20 företag på grund av momssänkningen 1.7.2010 från 22 % till 13 %.

Under året genomfördes 43 st. granskningar av prismärkningen i företag varvid 11 st. företag fick muntliga anmärkningar. Prismärkningen i butikernas skyltfönster i centrala Mariehamn granskades 21.10.2010. Företagens prismärkning i massmedierna granskades varvid 8 st. företag fick muntlig anmärkning.

*Nyckelresultat 2: Inom perioden skall ämbetsverket kontrollera en stor del av de mätinstrument som används i handeln.*

Resultatmål 1: Under 2010 och 2011 granskas årligen kröningen av mätinstrument i minst 30 företag.

Kröningen av mätinstrument granskades i 39 st. företag (64 st. vågar, 38 st. mackar, 24 öl/cider mätare, 30 alkoholmätt).

*Nyckelresultat 3: Ämbetsverket utför i alkohollagen avsedda tillsynsuppgifter, vilka utsträcks till att även gälla starka alkoholdrycker.*

Resultatmål 1: Årsvis granskas åtminstone 20 utminuteringsställen.

Resultatmål 2: Ansökningarna om detaljhandelstillstånd avgörs inom 1 månad.

20 st. inspektioner i företag som har detaljhandelstillstånd för försäljning av alkoholhaltiga drycker med högst 4,7 volymprocent etylalkohol utfördes.

Granskat alkoholreklamen i de lokala medierna och restaurangerna. 2 företag fick muntlig anmärkning.

Debiteringar för den årliga tillsynen som gäller detaljhandel med alkoholhaltiga drycker inkasserades från 44 företag.

Ämbetsverket beviljade 3 st. detaljhandelstillstånd för försäljning av alkoholhaltiga drycker upp till 4,7 volymprocent.

### **3.2.9. Fordonsbeskattningen**

*Nyckelresultat: Under perioden uppbärs den fordonsskatt som lagstiftningen förutsätter.*

Resultatmål 1: Debetsedlarna för den fordonsskatt som debiteras för tiden efter 1.3.2011 förses med uppgifter om skattebeloppen enligt den gamla och nya beskattningsgrunden.

Resultatmål 2: Skatteåterbäringar för vilka ansökningar inte redan gjorts eller som inte använts för betalning av annan fordonsskatt återbetalas inom 8 månader från det grunden för skatteåter-

bäringen uppstått förutsatt att kunden givit kontonummer och medgivande enligt förfrågan. Detta gäller även vid avställning av fordon.

Resultatmål 3: Debetsedel sändes till ny ägare/innehavare inom 7 dagar från det registrering skett.

Inom fordonsbeskattningen sker en övergång till en CO<sub>2</sub>-utsläppsbaserad fordonsskatt (FFS 1311/2007). Eftersom de nya bestämmelserna träder i kraft 1.3.2011 efter en ett år lång övergångstid, beaktas de nya bestämmelserna i debetsedlarna fr.o.m. 1.3.2010. Under övergångstiden särskiljs beskattningen enligt det gamla systemet t.o.m. 28.2.2011 och enligt det nya systemet fr.o.m. 1.3.2011 på debetsedlarna. Övergången har fungerat väl. Ett pressmeddelande har publicerats och en infofolder sänds med debetsedlarna. Ämbetsverket erhåller uppgifter om CO<sub>2</sub>-utsläpp och totalmassan från motorfordonsbyråns fordonsregister.

De ändringar sänkningen av drivkraftsskatten föranleder har genomförts i datasystemet.

Tidsfristerna har hållits.

Antalet debetsedlar under året var 39.984. I fordonsskatt inflöt 3.952.099,61 euro (exklusive skattetillägg och förseningsräntor).

Fordonsskatteärendena ombesörjs av en handläggare, som bistås av en handläggare som huvudsakligen handhar förmyndarskapsärenden.

Samarbetet med det nya Trafiksäkerhetsverket fungerar väl. Ett fordonsskattemöte hölls i Mariehamn 6.4. och i Helsingfors 18.11.2010. Representanter från ämbetsverket deltog i det nordiska bilskattemötet 27-28.5. i Roskilde.

Kostnaderna för fordonsbeskattningen erläggs av skatteförvaltningen.

### **3.2.10. Ålandsdelegationen**

*Nyckelresultat: I självstyrelselagen förutsatta uppgifter handläggs.*

Resultatmål 1: Ämbetsverket ombesörjer beredningen av ärenden så att utlåtanden över landskapslagar samt andra utlåtanden avges inom 1 månad från det all nödvändig utredning införskaffats.

Resultatmål 2: Ålandsdelegationens utlåtanden och beslut sammanställs och sparas fortlöpande elektroniskt.

Tidsfristerna har hållits.

Landshövdingen är delegationens ordförande och förvaltningschefen dess sekreterare.

Ämbetsverket handhar förutom beredningen av ärenden även diarieföring, postning och arkivering av delegationens handlingar. Delegationens utlåtanden och beslut sammanställs och sparas fortlöpande elektroniskt, och publiceras på ämbetsverkets hemsida.

Under året har delegationen sammanträtt 12 gånger. Under året avgavs utlåtanden över 38 landskapslagar, 4 överenskommelseförordningar samt 2 övriga utlåtanden. Antalet behandlade finansärenden utgjorde 4.

### **3.2.11. Konkurrensärenden**

Ämbetsverket ingick ett separat resultatavtal med konkurrensverket. Förutom de resultatmål som anges i budgetpropositionen har i resultatavtalet intagits följande resultatmål för ämbetsverket (sammanfattning):

*Ämbetsverket deltar i verkets konkurrensfrämjande uppgifter. I sin konkurrensfrämjande verksamhet betonar ämbetsverket frågor som rör förutsättningarna för marknadsanpassning av den offentliga produktionen. Målet är att de aktörer som verkar på marknaden och påverkar dess funktion skall känna till konkurrensreglerna och deras betydelse och i sina egna åtgärder och beslut förbinda sig att verka för en fungerande konkurrens.*

Inget ärende har varit under närmare utredning vid ämbetsverket. Under året har ca 20 förfrågningar som berör konkurrensen besvarats.

För anordnande av informationsmöten är ämbetsverket beroende av bistånd från konkurrensverket. Inga informationstillfällen anordnades under halvåret.

*Ämbetsverket utvecklar sin sakkunskap om handläggningen av konkurrensärenden genom att delta i utbildning om konkurrensrätt och -ekonomi. Ämbetsverket deltar i den gemensamma utbildning som Konkurrensverket ordnar på svenska och dessutom ordnar Konkurrensverket vid behov annan utbildning för regionförvaltningsverken, antingen i form av särskild utbildning för regionförvaltningsverken eller genom att inbjuda regionförvaltningsverken till Konkurrensverkets interna utbildningsdagar.*

Ämbetsverket fick under året inga meddelanden om svenskspråkig utbildning.

Ämbetsverkets representant deltog i regionförvaltningsverkens och konkurrensverkets diskussionsdag 25.11. i Helsingfors.

### **3.2.12. Ordning och säkerhet**

Åland utgör ett polisdistrikt som administreras av landskapet. Därutöver finns en statlig centralkriminalpolisen underställd enhet.

Enligt uppdelningen i självstyrelselagen hör förundersökning, skjutvapen och skjutförnödenheter, explosiva ämnen samt verksamheten för tryggande av statens säkerhet

till rikets behörighetsområde medan landskapets behörighet omfattar allmän ordning och säkerhet.

I stöd av överenskommelseförordningen om polisförvaltningen i landskapet Åland (FFS 828/1998) skall landskapets polis förutom allmän ordning och säkerhet sköta övriga uppgifter som hör till polisförvaltningen och rikets polis svara för statens säkerhet och de uppgifter som hör till skyddspolisen och centralkriminalpolisen. En ny överenskommelseförordning trädde i kraft 1.1.2010 (FFS 1177/2009).

Enligt överenskommelseförordningen ska Statens ämbetsverk på Åland betala de kostnader som svaranden enligt 9 kap. 1 § i lagen om rättegång i brottmål är skyldig att återbetala till staten. Sedan Inrikesministeriet genom anvisning av 27.10.2010 berättigat ämbetsverket att ombesörja nämnda betalningar, har ämbetsverket förskotterat dessa utgifter.

Högsta tillsynen över landskapets polisväsende ankommer på Ålands landskapsregering och landshövdingen. Överläggningar om gemensamma ärenden sker i samsrådsdelegationen för polisärenden, som inte sammanträdde under 2010, då ordförandeskapet ankom på landskapsregeringen.

### **3.2.13. Övrigt**

Enligt lagen om ekonomisk rådgivning och skuldrådgivning (FFS 713/2000) svarar regionförvaltningsverket för att ekonomisk rådgivning och skuldrådgivning i tillräcklig utsträckning finns att tillgå inom verkets verksamhetsområde. Uppdragsavtalet med landskapsföreningen Folkhälsan på Åland r.f. förnyades under 2007 att gälla för tidsperioden 16.3.2007 - 16.3.2008. Eftersom ingendera avtalsparten sagt upp avtalet, fortfar det att gälla tillsvidare.

Aktuell information om verksamheten erhöles vid skuldsaneringskommissionens möte 4.11.2010.

Enligt lagen om medling vid brott och i vissa tvister (FFS 1015/2005) är regionförvaltningsverket skyldigt att ordna medlingsverksamhet så att tjänsten är tillgänglig och ändamålsenligt genomförd inom verkets hela verksamhetsområde. Uppdragsavtalet med stiftelsen Ålands fredsinstitut gällde för tidsperioden 1.8.2006 - 31.12.2007. Eftersom ingendera parten sagt upp avtalet fortsätter det att gälla ett år i taget. Aktuell information om medlingsverksamheten erhöles vid medlingskommissionens möte 11.11.2010.

Enligt en ändring av 30 § 11 punkten i självstyrelselagen, som trädde i kraft 1.1.2010, ska de uppgifter som enligt lagstiftningen om konsumentrådgivning ankommer på magistraterna, i landskapet skötas av landskapsmyndigheterna i enlighet med avtal mellan landskapet och staten. Detta innebär att det ansvar för konsumentrådgivningen som år 2009 ankom på länsstyrelsen i egenskap av magistratsmyndighet återgick till landskapets myndigheter.

I enlighet med den nya utsokningsbalken överfördes länsstyrelsernas justitieförvaltningsuppgifter till riksfogdeämbetet fr.o.m. 1.1.2010.

Statens ämbetsverk på Åland utgör fortfarande, i motsats till andra regionförvaltningsverk, ett betalningsställe för skatter. Under året mottogs 411 skatteinbetalningar (2009:371, 2008:379).

Statens ämbetsverk har avgivit utlåtanden bl.a. över följande betänkanden/förslag:

- till inrikesministeriet över utkastet till ny räddningslag,
- till justitieministeriet över ett arbetsgruppsbetänkande med förslag till en lag om säkerhetsundersökningar,
- till inrikesministeriet över ett utkast till en förordning om skyddsrum samt över ett utkast till en förordning om tekniska krav på skyddsrum och om underhåll av anordningar i skyddsrum,
- till justitieministeriet över utkastet till en regeringsproposition med förslag till en lag om ändring av lagen om elektronisk kommunikation i myndigheternas verksamhet,
- till justitieministeriet över betänkandet "utveckling av förvaltningsprocessen - processarbetsgruppens mellanbetänkande"
- till social- och hälsovårdsministeriet över utkastet till en regeringsproposition med förslag till ändring av lagen om medling vid brott och i vissa tvister,
- till kommunikationsministeriet över en regeringsproposition, som gäller ändring av kollektivtrafiklagen,
- till finansministeriet över en regeringsproposition med förslag till lagstiftning om styrning av informationsförvaltningen och om informationssystemens interoperabilitet inom den offentliga förvaltningen,
- till finansministeriet om magistraternas verksamhetsområden och specialisering,
- till finansministeriet över ett utkast till ändring av 9 § i statsrådets förordning om regionförvaltningsverken.

#### Magistratsavdelningens resultatmål för 2010

##### **3.2.14. Valärenden**

Statens ämbetsverk tillsatte 26.10. valkrets nämnden för 2011 års riksdagsmannaval.

Riksdagsvalet förrättas år 2011. Justitieministeriet har år 2004 igångsatt ett projekt för att förnya valdatasystemet. Ett nytt rösträttssystem kommer att användas i valet 2011. Magistraterna använder rösträttsregistret för vissa i vallagen bestämda uppgifter. Kommunerna svarar för att uppgifterna om allmänna förhandsröstningsställen samt röstningsställena på valdagen införs i det nationella registret över röstningsställen. Kommunerna gör anmälan till Befolkningsregistercentralen.

### 3.2.15. Befolkningsdataärenden

<i>Nyckelresultat:</i>	<i>Uppgifterna i befolkningsdatasystemet är korrekta och uppdaterade. Kvaliteten av uppgifterna blir bättre.</i>
Resultatmål 1:	Rättelseyrkanden behandlas snabbt.
Resultatmål 2:	Adresserna borde motsvara personens faktiska hemort och bostadsadress. Kontroll görs i samband med val och i samråd med samarbetsparterna.
Resultatmål 3:	Vid registrering av utlänningar utvecklas processerna i samråd med migrationsverket. Personuppgifterna registreras utgående från pålitliga dokument.
Resultatmål 4:	Byggnadsuppgifternas kvalitet följs i samråd med kommunerna och dataföretaget Consilia. Processerna angående uppdatering av byggnads- och fastighetsuppgifter utvecklas i samråd med Befolkningsregistercentralen.

Befolkningsdatasystemet består av uppgifter om personer från födelsen till döden (*personregister*) och uppgifter om lägenheter, byggnader samt fastigheter (*fastighets-, byggnads- och lägenhetsregister*). Antalet ändringar år 2010 i personregistret var 4 578 och i fastighets-, byggnads- och lägenhetsregistret 2 510. Antalet byte av fastighetsägare var 928. Ytterligare registrerar man flyttningsanmälan till och från Åland, inom Åland och adressändringar i utlandet. Antalet registreringar var 3 263. Antalet elektroniska adressöverföringar var 779 (Norden, Estland). Antalet ärenden är på samma nivå som år 2009.

Enligt 16 § av lagen om hemkommun kan man ansöka om rättelse till felaktig anteckning i befolkningsdatasystemet. Ämbetsverket behandlade 5 rättelseansökningar; behandlingstiden ca 2 veckor. Antalet rättelser i medborgarskapsärenden var 54 och i andra ärende 1 131.

Uppgifterna om lägenheter och byggnader skall vara korrekta i befolkningsdatasystemet för att flyttningsanmälan skall bli rätt registrerad. Byggnader och lägenheter registreras till största delen av byggnadsinspektörerna med hjälp av Adam programmet. Ämbetsverket utreder en del av byggnadsuppgifterna. Kunskapen om befolkningsdatasystemet bland byggnadsinspektörerna har försämrats. Registrering av uppgifterna i befolkningsdatasystemet har lyckats bra bara i en del av kommunerna.

Posten är en viktig samarbetspartner. Utformningen av blanketten för flyttningsanmälan planeras tillsammans. Dagligen utbyts information om flyttningar i pappersform. Ingen elektronisk överföring av uppgifterna är under planering. Dataprogrammet vid internordiska flyttningsanmälningar har fungerat bra. Man behöver dock begära kompletteringar av familjeuppgifterna.

Det görs inga allmänna adresskontroller på Åland. I samband med val och via ensaka större körningar kan man utreda en del oklara adresser. Nästa val är år 2011.



Ämbetsverket samarbetar med polisen i samband med registrering av utlänningar. Enligt 10 § av den nya L om befolkningsdatasystemet (2009/661) skall ämbetsverket också samarbeta med migrationsverket i sagda ärenden. Tillsvidare har man inte kunnat bygga upp ett system mellan ämbetsverket och migrationsverket. Ytterligare har magistraterna en kontaktperson inom utrikesministeriet.

Utländska handlingars riktighet utreds före registrering av uppgiften i befolkningsdatasystemet. År 2010 registrerade ämbetsverket 178 utländska medborgare. Antalet utländska medborgare har ökat årligen. 31.12.2010 var antalet 2 416; år 2009 2 203. Det är ca 8 % av hela befolkningen (28 007). Av utländska medborgare var 52 % från de nordiska länderna.

#### *Utdrag ur befolkningsdatasystemet*

Vid utlämning av uppgifter ur befolkningsdatasystemet följs bestämmelserna om uppgiftsskydd och dataskydd. Massutlämning av uppgifterna förutsätter tillstånd av registerföraren. Antalet tillstånd var 21. Antalet dataserviceenheter var på samma nivå som år 2009, 16 843 enheter. De flesta användare är kommunerna.

Man kan förbjuda utlämning av uppgifterna ur systemet. Ämbetsverket registrerade 61 förbud under år 2010. Antalet beslut om spärrmarkering var 4. Antalet utdrag ur befolkningsdatasystemet var 2 053; en minskning jämfört med år 2009.

### **3.2.16. Förmyndarärenden**

<i>Nyckelresultat:</i>	<i>Service till klienter som behöver intressebevakning är sakkunnig och behandlingstiden blir kortare.</i>
Resultatmål 1:	Intressebevakare förordnas till en person som inte kan få nödvändig hjälp på grund av någon annan lag.
Resultatmål 2:	Granskningsprocessen effektiveras med hjälp av klassificering av redovisningarna.
Resultatmål 3:	Förordnande av intressebevakning genom ämbetsverkets beslut: avgöranden tar högst fyra månader. Förordnande av intressebevakning genom ansökningar till tingsrätten: ansökningen tar högst fyra månader.
Resultatmål 4:	Granskningstid för årsredovisningar som har inkommit inom utsatt tid, är före utgången av det år, de har kommit in.

Justitieministeriet leder förmyndarverksamheten. Ministeriet följer förmyndarärendens utveckling i alla magistrater och vidtar nödvändiga åtgärder. Ministeriet ordnar också landsomfattande utbildningar i aktuella ärenden, oftast på finska.

Justitieministeriets tillsatta utvecklingsgrupp i förmyndarärenden behandlar tolkningsfrågor, ger allmänna anvisningar och informerar magistrater på olika sätt. Också riksdagens justitieombudsman ger årligen antal avgöranden, som gäller förmyndarverksamhet. År 2010 avgjordes fem fall.

Enligt regeringens proposition 203/2010 gällande ändringar till L om förmyndarverksamhet vill man bland annat förenkla redovisningsförfarandet. Ändringarna har planerats att träda i kraft år 2013.

Statens ämbetsverk på Åland är enligt 84 § av ovannämnda lag en lokal förmyndarmyndighet med uppgift att övervaka intressebevakarnas verksamhet. På Åland finns en intressebevakningstjänst och en sekreteraretjänst vid rättshjälpsbyrån. Dessa personer har hand om 105 intressebevakningar. Privatpersoner har hand om resten, 188 intressebevakningar. Totalantalet huvudmän vid årsskiftet var således 293.

Intressebevakare förordnas antingen av domstolen eller av magistraten/statens ämbetsverk på Åland. 3,8 % av till ämbetsverket inlämnade ansökningar var inte intressebevakningsärenden. Problemen kunde avgöras på annat sätt. Totalantalet inkomna intressebevakningsärenden var 97. Tingsrätten hade behandlat 52 ärenden. Ämbetsverket hade behandlat 27 ärenden. 87 % av ärenden hade behandlats inom 4 månader.

Ämbetsverket har behandlat 33 registreringar av minderåriga barn i förmyndarregistret.

Intressebevakarna ger årsredovisningen eller slutredovisningen till ämbetsverket. Totalantalet inkomna redovisningar var 403. Detta innehåller 78 egendomsförteckningar, 281 årsredovisningar och 44 slutredovisningar. Den allmänna intressebevakaren hade inlämnat bara hälften av redovisningarna vid årsskiftet.

Av årsredovisningarna var 82 % granskade i slutet av året. Ämbetsverket hade skickat 75 st. kravbrev. Ämbetsverket har tagit i bruk klassificering av redovisningarna. Av slutredovisningarna var 84 % granskade i slutet av året. Alla egendomsförteckningar hade kontrollerats under år 2010.

Lag om intressebevakningsfullmakt (FFS 648/ 2007) trädde i kraft 1.11.2007. Ämbetsverket har fastställt en intressebevakningsfullmakt under år 2010. Antalet tillståndsärenden var 27, uppföljning av intressebevakning 54 och andra ärenden 17.

### **3.2.17. Handels- och föreningsregisterärenden**

*Nyckelresultat:* *Kundbetjäningen sker sakkunnigt.  
Bostadsaktiebolagsuppgifterna i handelsregistret är korrekta.*

**Resultatmål 1:** Det första skedet i elektronisk kommunikation inom företags- och organisationssystemet samt den nya elektroniska informationstjänsten för handels-, förenings-, stiftelse- och inteckningsregistret har tagits i bruk.

**Resultatmål 2:** Behandlingstid av bostadsaktiebolagsärenden är i genomsnitt två veckor.

Statens ämbetsverk på Åland samarbetar med skatteförvaltningen och patent- och registerstyrelsen i firmaregisterärenden, (FODS och Katka och Virre datasystem).

Företagen kan med en blankett anmäla sina uppgifter till ovannämnda myndigheter. Kunderna kan också betala handelsregisteravgiften till ämbetsverket, som rapporterar vidare avgifterna till patent- och registerstyrelsen.

Handelsregistret är en offentlig databank över företag. Via patent- och registerstyrelsens informationstjänst Virre kan man köpa handelsregisterutdrag eller olika slags intyg i elektronisk form. Man får också via patent- och registerstyrelsen tillgång till European Business Register (EBR).

Föreningslagen reformerades 1.9.2010. Meningen är att lagen bättre skall motsvara behoven hos olika typer av föreningar. Anmälan till föreningsregistret kan göras i elektronisk form. Patent- och registerstyrelsen upprätthåller också stiftelseregistret och företagsinteckningsregistret. Via informationstjänsten Virre kan man hämta olika slags information om stiftelser och företagsinteckningar.

Man måste göra avtal med patent- och registerstyrelsen för att få tillgång till Virre. Statens ämbetsverk på Åland har hand om magistratsärenden och i den egenskapen användningsrättigheter till Virre.

Ämbetsverket har tagit emot 349 handelsregisteranmälningar och 62 föreningsregisteranmälningar. Antalet är lite fler än år 2009.

Personalen i ämbetsverkets kundbetjäning lär sig aktuella förändringar via patent- och registerstyrelsens hemsida.

Uppgifterna i handels- och föreningsregistret är offentliga. Ämbetsverket utfärdar registerutdrag och officiella kopior av bolagsordningar och -avtal samt diarieintyg över anhängiggjorda anmälningar. Antalet olika intyg var 220, lite färre än förra året.

Ämbetsverket behandlar bostadsaktiebolagsärenden och registrerar dem i handelsregistret. Behandlingstiden har varit 2 - 4 veckor.

Antalet ärenden har ökat varje år efter år 2008: 74, 2009:99 och år 2010:140. En årlig ökning har varit på 30 – 40 %.

### **3.2.18. Allmänna förvaltningsärenden**

*Nyckelresultat: Tillgången till servicen tryggas.  
Moderna behandlingssätt av ärenden utvecklas.*

Resultatmål 1: Notarius publicus och apostille tjänster ges smidigt.

Resultatmål 2: Faderskapsrökännanden behandlas inom två dagar.

Till de allmänna förvaltningsärendena/magistratsärendena hör en del allmänna förvaltningsuppdrag och vittnestjänster.

Elektronisk service av ärenden och elektronisk behandling av ärenden utvecklas centralt. Magistraterna har tagit i bruk bland annat följande program: Matti/Personetid (uppföljning av arbetstid), Personec-F-ESS (elektronisk ansökan om semester/tjänsteledigheter), Travel +netgate (resor) och elektronisk tidsbeställning. Statens ämbetsverk har inte tagit i bruk dessa program.

Ekonomiärendena utvecklas i samråd med statskontoret, bokföringsfirman Abilita och Ahti. Också magistraternas nya kassasystem är under planering. Det tas i bruk 2011. Ärendehanteringsprogrammet maisa uppdateras enligt samma principer som på fastlandet.

Kunderna har tillgång till elektroniska blanketter i befolkningsdataärenden. Mest används blanketter som gäller flyttningsanmälan, ansökan om hindersprövning och ansökan om namnändringar.

De vanligaste notarius publicus ärendena är bestyrkande av underskrift, kompetensintyg och bestyrkande av kopia. Behandlingstiden är normalt från en till två dagar. Totalantalet ärenden år 2010 var 630, vilket är 200 fler än år 2009.

Ämbetsverket fastställer erkännanden av faderskap. Barnatillsyningsmännen utreder i allmänhet ärendena väl. Barnen har ofta möjlighet att få dubbelt medborgarskap efter det att faderskapet är fastställt. I dessa fall tar ämbetsverket kontakt med föräldrarna.

Behandlingstiden har varit från en dag till en vecka. Antalet ärenden var 181, litet fler än år 2009.

Ämbetsverket fastställer förteckningar över dödsbodelägare. Behandlingstiden har varit från en vecka till en månad. Antalet ärenden var 162, litet fler än år 2009.

Hindersprövningar kan göras hos magistraten/Statens ämbetsverk på Åland eller den evangelisk-lutherska och ortodoxa kyrkan. Ämbetsverket behandlade 118 hindersprövningar. Detta är 37 fler än år 2009.

Vigslarna, antalet 79, förrättades på finska, svenska, engelska och tyska. 16 av vigslarna förrättades efter arbetstiden eller under helgen.

Genom äktenskapsförord kan trolovade eller makar utesluta giftorätt i egendom. Ett äktenskapsförord träder i kraft när det har registrerats hos ämbetsverket, dock tidigast på vigseldagen. Antalet ärenden var 61, vilket är 20 fler än året före.

Var och en, som har hemvist i Finland och som är antecknad i befolkningsdatasystemet kan ändra sitt förnamn och efternamn i Finland. Ändringen kan antingen göras via ansökan, antal 32 (år 2009: 19) eller via anmälan, antal 78 (år 2009: 95).

### 3.3. Funktionell effektivitet och utveckling

#### A. Allmänna avdelningen

Allmänna avdelningens nettokostnader (moment 28.40.01, exklusive ersättningen till Ålands landskapsregering för vissa uppgifter inom hälso- och sjukvården) för 2010 var 670.405 euro (se närmare under avsnitt 8). Då utgifterna för Ålands ledningscentral (90.401,11 euro) avdras blir de för den egentliga verksamheten erlagda kostnaderna 580.003,89 euro. Då de av skatteförvaltningen erlagda beloppen (93.565,21) beaktas blir kostnaderna 673.569,10 euro.

Den genomsnittliga kostnaden per årsverk:

$$673.569,10^1 : 9 = 74.841,01 \text{ (2009:68.655, 2008:68.520)}$$

Den genomsnittliga kostnaden per timme per årsverk:

$$9 \text{ årsverken} \times 1.834 \text{ h/år} = 16.506$$

$$16.506 \times 77,0 \%^2 = 12.709 \text{ (antalet direkta arbetstimmar/år).}$$

$$\begin{array}{l} \text{Kostnaderna} = \frac{673.569}{12.709} = 52,99 \text{ (2009:51,62, 2008:48,87)} \\ \text{Arbetstimmar/år} \quad 12.709 \end{array}$$

---

<sup>1</sup> Det som använts under 2010 ur 2010 och 2009 års anslag inkl. lantbruksutgifter, utgifterna för fordonsskatten, exkl. hyran för Ålands ledningscentral och ersättningen till landskapsregeringen. Från beloppet har de nettobudgeterade inkomsterna avdragits.

<sup>2</sup> Andel aktiv årsarbetstid av den ordinarie årsarbetstiden (exklusive semestrar, sjukskrivningar och utbildningstid.

Beräknade totalkostnader sektorvis:

	<b>Årsverken</b>	<b>Kostnad</b>
Statsmaktens representant	1,00	74.841
Beredskapsärenden	0,30	22.452
Fordonsskatten	1,20	89.809
Lantbruksärenden	2,20	164.650
Fartygsregistret	0,15	11.226
Konsumentärenden	0,70	52.388
Konkurrensärenden	0,20	14.968
Alkoholärenden	0,25	18.710
Notarius publicus	0,10	7.484
Allmänna förvaltningsärenden	0,20	14.968
Ålandsdelegationen	0,50	37.420
Personalärenden/finansärenden	0,25	18.710
Övrigt (inkl. bistånds-/stödfunktioner)	1,95	145.939

Beräknad produktivitet och lönsamhet beträffande vissa centrala prestationer:

Statens ämbetsverk på Åland utför endast en liten del av de uppgifter som övriga regionförvaltningsverk och har vissa avvikande uppgifter, varför de prestationer som följs upp avviker från övriga regionförvaltningsverk. Kalkylen nedan har utarbetats med beaktande av verksamheten vid Statens ämbetsverk på Åland. Tabellen innehåller uppgifter om de av allmänna avdelningens prestationer som lämpligen kan uttryckas kvantitativt.

Handläggningstiden och antalet årsverken baserar sig på uppföljningar gjorda av berörd personal.

Prestation	Handläggningstid h/st.	Produktivitet			Lönsamhet per styck		
		2010	2009	2008	2010	2009	2008
<u>Beredskapsärenden</u>							
Inspektioner/besök	8	2	7	7	423,92	412,96	390,96
Beslut/utlåtanden angående statsunderstöd	1	2	3	0	52,99	51,62	0
Beslut ang. skyddsrum	5	7	2	4	264,95	258,10	244,35
<u>Fartygsregistret</u>							
Anmäln./registreringar	3	17	40	40	158,97	154,86	146,61
Utdrag/dokument	0,5	36	69	98	26,49	25,81	24,43
<u>Lantbruksärenden</u>							
Övervakningar (tot.)	18	117	95	92	953,82	929,16	879,66
Utbetalningar	1	93	102	128	52,99	51,62	48,87
Kvotärenden/stödärenden	1	35	40	49	52,99	51,62	48,87
Besvär	6	0	1	0	0	309,72	0
Korskontroller	2	82	128	64	105,98	103,24	97,74
<u>Övriga näringsärenden</u>							
Prisjämf./utredningar	16	3	5	5	847,84	825,92	781,92
Prismärkn.granskn.	3	43	29	48	158,97	154,86	146,61
Insp. av kröningen av mätinstrument	1	39	14	43	52,99	51,62	48,87
Alkoholförsäljn.tillstånd (detaljhandelstillstånd)	4	3	2	9	211,96	206,48	195,48
Alkoholgranskningar	4	20	21	25	211,96	206,48	195,48
Årsavgift för detaljhandelstillstånd	0,2	44	46	45	10,59	10,32	9,77
Gemenskapstillstånd	2	7	8	4	105,98	103,24	97,74
<u>Fordonsskatt</u>							
Beslut, utlåtanden	1	39	21	30	52,99	51,62	48,87
<u>Övrig förvaltning</u>							
Utlåtanden	5	11	9	11	264,95	258,10	244,35
Deponeringsärenden	3	9	15	33	158,97	154,86	146,61
Fastställande av stadgar för delägarlag	3	1	3	2	158,97	154,86	146,61
Notarius publicusuppdrag	0,2	254	259	282	10,59	10,32	9,77

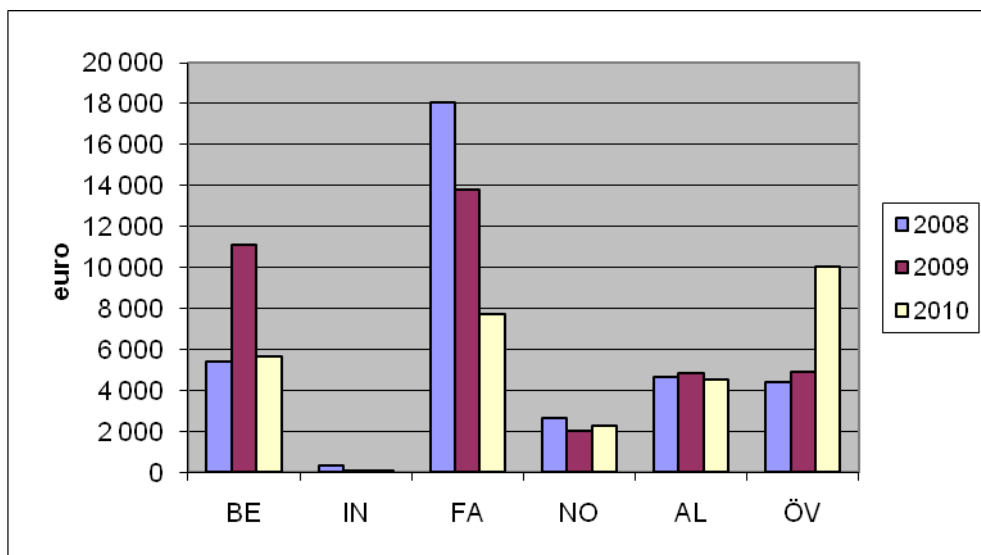
## Avgiftsbelagd verksamhet:

Någon kostnadsvarsighetskalkyl har inte utarbetats för allmänna avdelningens del. Detta eftersom endast en mindre del av avdelningens verksamhet resulterar i avgiftsbelagda prestationer och inkomsterna därför är rätt små. Endast offentligrättsliga avgifter uppbärs. Avgifter uppbärs i fartygsregisterärenden, för notarius publicus prestationer, gemenskapstillstånd, fastställande av stadgar för delägarlag och deponeringar. Dessutom uppbärs årlig tillsynsavgift för affärer som har detaljhandelstillstånd för alkoholdrycker. För prestationerna uppbärs fasta avgifter.

Inkomstens fördelning enligt prestation framgår ur följande tabeller:

Allmänna avdelningens inkomster enligt prestation

		<b>2008</b>	<b>2009</b>	<b>2010</b>
Beslut	BE	5 421	11 100	5 644
Intyg	IN	348	79	64
Fartygsärenden	FA	18 051	13 776	7 705
Not.publicus	NO	2 643	1 986	2 284
Årsavgift detaljhandel	AL	4 635	4 850	4 520
Övriga inkomster	ÖV	4 399	4 923	10 025
Sammanlagt		35 496	36 713	30 241





## B. Magistratsavdelningen

Magistraternas allmänna mål är att trygga tjänsternas tillgänglighet och att utveckla organisationen så, att den är effektiv och ekonomiskt fungerande. Detta når man genom att dela arbetsuppgifterna rätt, utveckla behandlingsmetoderna och ge nödvändig utbildning i olika ärenden.

Magistratsavdelningen handhar följande ärendegrupper: registerförvaltningsuppgifter, som innehåller allmänna förvaltningsuppgifter, befolkningsdatauppgifter, handels- och föreningsregisteruppgifter och förmyndaruppgifter. Kundenservice ges i alla till ämbetsverket hörande ärenden. Personalärenden och ekonomiärenden handhas enligt arbetsordningen och ekonomistadgan.

Magistratsavdelningen kan med hjälp av olika landsomfattande och lokala statistik samt kassaprogrammet följa antalet ärenden. Arbetstiden uppskattas på grund av antalet ärenden. Utgifterna får man från ämbetsverkets bokföring.

För en fungerande verksamhet i magistratsärenden behövs totalt 6 arbetsår (år 2009 5.72). Arbetsåren uppskattades att ha följande delning per resultatområde: befolkningsdataärenden 2,4 (2009: 2,4), förmyndarärenden 1,6 (2009:1,6), handels- och föreningsregisterärenden 0,42 (2009:0,35), allmänna förvaltningsärenden 0,58 (2009: 0,6) och inre förvaltning 1 (2009:0,77).

På grund av annorlunda räknesätt kan man inte jämföra produktivitetens och lönsamhetens utveckling under olika år. Dessutom har avdelningen inte en systematisk uppföljning av arbetstid.

År 2010 uppskattas produktiviteten (prestationer/årsverk) och lönsamheten (euro/prestation) vara följande i avdelningens fyra olika resultatområden:

Antalet befolkningsdataärenden 14 466; årsverken 2,4 och kostnaderna 102 287 euro. Produktiviteten (14 466:2,4) var 6 027 och lönsamheten (102 287 euro:14 466) 7,07 euro.

Antalet handels- och föreningsregisterärenden 876; årsverken 0,42 och kostnaderna 29 213 euro. Produktiviteten (876:0,42) var 2 085 och lönsamheten (29 213 euro: 876) 33,34 euro.

Antalet allmänna förvaltningsärenden 1 040; årsverken 0,58 och kostnaderna 48 260 euro. Produktiviteten (1 040:0,58) var 1 793 och lönsamheten (48 260 euro: 1 040) 46,40 euro.

Antalet förmyndarärenden 692, årsverken 1,6 och kostnaderna 84 370 euro. Produktiviteten (692:1,6) var 432 och lönsamheten (84 370 euro: 692) 121,92 euro.

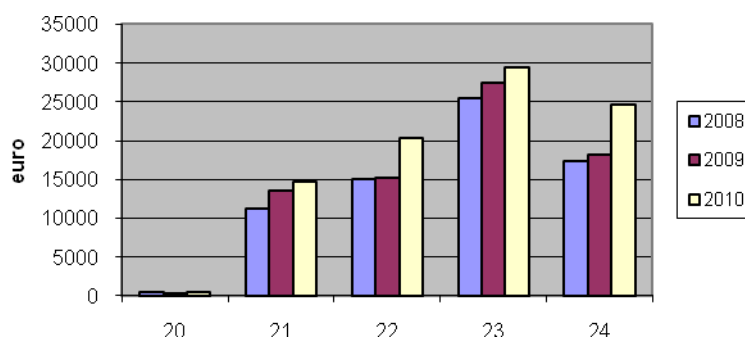
Registerförvaltningsuppgifternas totala kostnader uppskattades till 361 582 euro. Ytterligare tillkommer registerförvaltningens del av kostnaderna om förändringen i semesterlöneskulden och betald frånvaro.

Enligt bokföringen var magistratsavdelningens bruttoutgifter 435 415,22 euro och nettoutgifter 345 935 euro. Detta innehåller magistratsärendens utgifter samt utgifterna för andra uppgifter i avdelningen. Inkomsterna var totalt 89.479 euro (år 2009: 73 958 euro). Magistratsavdelningens totala årsverk var 6,96. Bruttoutgifterna var

4 910 euro mindre än år 2009. Löneutgifterna minskade eftersom ingen sommarvikarie anställdes. ADB utgifterna ökade på grund av en investering till det nya bokföringssystemet. (engångsutgift).

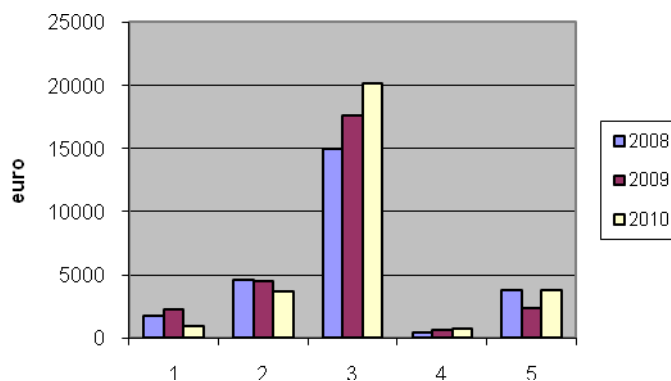
Magistratsavdelningens inkomster enligt resultatområde:

Resultatområde	inkomster, euro		
	2008	2009	2010
Övriga inkomster	20 423	364	470
Befolkningsregister	21 11307	13591	14740
Handels- & föreningsregister	22 15018	15189	20299
Förmyndarfunktion	23 25555	27468	29371
Allmän förvaltning	24 17413	18272	24599
<b>Sammanlagt</b>	<b>69 716</b>	<b>74 883</b>	<b>89 479</b>



Fördelning av förmyndarfunktionens inkomster:

Prestation	2008	2009	2010
Utdrag	1 1730	2290	960
Tillståndsbeslut	2 4589	4466	3686,5
Revision	3 14986	17622	20155
Förordnande	4 450	690	770
Ansökan	5 3800	2400	3800
<b>Sammanlagt</b>	<b>25 555</b>	<b>27 468</b>	<b>29 371</b>
<b>Avförande</b>			
<b>Sammanlagt</b>	<b>25 555</b>	<b>27 468</b>	<b>29 371</b>



## 4. Produktion och kvalitetsledning

### ANTAL PRESTATIONER

Inga direkta volymmål har uppställts för 2010. Ämbetsverkets verksamhet är till största delen beroende av efterfrågan på de tjänster som ämbetsverket producerar. I fråga om vissa uppgifter t.ex. antalet lantbruksinspektioner, fattas besluten dock av centrala myndigheter.

Dessutom fattar ämbetsverket beslut om sin verksamhet och antal ärenden inom vissa funktioner. Vissa volymmål har intagits i resultatavtalen.

### A. Allmänna avdelningen

Under året diariefördes 522 st. ärenden (2009:558, 2008:631) för allmänna avdelningens del (exklusive Ålandsdelegationen). Av dessa var 337 st. lantbruksärenden (2009:390, 2008:402). Antalet öppna ärenden från föregående år var 111. Under år 2010 slutfördes 402 av de under 2010 diarieförda ärendena och 94 ärenden från tidigare år.

### De under 2010 diarieförda ärendena fördelade sig enligt följande:

	<b>2010</b>	<b>2009</b>	<b>2008</b>
Landshövdingens ärenden	38	23	20
Lantbruk	337	390	402
Fordonsskatt	39	21	30
Beredskapsärenden	26	8	17
Konsument/konkurrensärenden	2	-	5
Alkoholärenden	4	3	12
Deponeringsärenden	9	15	33
Övriga justitieförvaltningsärenden	3	7	4
Gemenskapstillstånd	7	13	4
Vägförrättningar (förordnanden)	4	-	7
Samfällighetsärenden	1	3	2
Personaladministration	7	21	17
Finansärenden	22	18	24
Utlåtanden (A10)	9	9	9
Polisärenden	-	-	1
Fartygsärenden	14	27	44

Sammandrag av de diarieförda ärendena:

Öppna ärenden 31.12.2009	111
Inkom under 2010	522
Slutbehandlades under 2010	496
Öppna ärenden 31.12.2010	137

För Ålandsdelegationens del diariefördes 37 (2009:46, 2008:38) ärenden. Antalet notarius publicusärenden, som diarieförs skilt, uppgick till: 254 st. (2009:259, 2008:282).

Diarieföringen följer ämbetsverkets arkivstadga, och endast en del av de av ämbetsverket behandlade ärendena diarieförs. Utanför faller t.ex. de löpande debiteringarna för fordonsskatten och de förfrågningar som hänför sig till den, betalningar för polisväsendets del samt inspektioner av olika slag.

Antalet skrivelser var 639 (2009:690, 2008:770).

## B. Magistratsavdelningen

Under året diariefördes totalt 1 104 ärenden (2009:910) i ämbetsverkets diarieföringsprogram (Maisa, FODS och DÄR). Man behandlade totalt 467 förmyndarärenden.

Antalet ärenden, som inte diarieförs skilt är in- och utflyttningar, uppdatering av personregister (BDS), uppdatering av fastighets- och lägenhetsregister (BDS), notarius publicus ärenden, vigslarna och offentligt köpvittnesuppdrag samt ekonomiärenden och en del av personalärendena.

Totalantalet olika intyg var 2372 (2009:2435).

Antalet skrivelser var 1 150 (2009:1 211).

Ärenden fördelade sig enligt följande:

	2010	2009	2008
<b>Befolkningsdataärenden</b>			
Uppdatering av register:			
Utredning av minderåriga barn	96	90	103
In- och utflyttningsanmälningar	3263	3305	3425
Personregister	4578	6354	6633
Fastighets/byggnadsregister	2510	2509	2822
Offentligrättslig försäljning:			
Intyg	2052	2435	2501
Datatillstånd	10	21	16
Affärsmässig försäljning	11	8	6
Beslut, utlåtanden	8	4	10
<b>Handels- och föreningsregisterärenden</b>			
Anmälan till handelsregistret	349	299	322
Bostadsaktiebolagsärenden	140	99	74
Anmälan till föreningsregistret	62	52	72
Offentligrättslig försäljning, intyg	220	245	203
<b>Förmyndarärenden</b>			
Avgiftsbelagd service:			
Redovisningar	241	267	250
Tillståndsärenden	27	33	30
Intressebevakningar	49	64	86
Intyg	96	229	173
Gratis service:			
Redovisningar	40	41	40
Minderåriga, egendomsförteckningar	111	120	97
4-års utredningar	54	32	29
Intressebevakningar	16		
<b>Allmänna förvaltningsärenden</b>			
Avgiftsbelagd service:			
Notarius publicus ärenden	630	444	427
Bouppteckningar	162	154	149
Namnärenden	32	19	25
Äktenskapsförord	61	43	44
Gratis service:			
Hindersprövningar	118	81	118
Vigsel	79	60	72
Faderskapserkännande	181	142	176
Bestyrkande av köp	12	13	14

Vid årsskiftet var totalantalet öppna ärenden 24. De flesta var föreningsregisterärenden.

## BETJÄNINGSFÖRMÅGA SAMT KVALITET PÅ PRESTATIONER

Ämbetsverket har en rätt omfattande kundbetjäning. Största delen av kundkontakterna gäller befolkningsregisterärenden (flyttningsanmälningar, beställning av intyg m.m.). Även i fråga om notarius publicus- och lantbruksärenden, fordonsbeskattningen m.m. är direkta kundkontakter nödvändiga. Ämbetsverket utgör även ett skattebetalningsställe. Förutom direkta kundkontakter sker en stor del av kundbetjäningen genom skriftligt förfarande (beslut, dokument m.m.). I fråga om kundbetjäningen blir kunden i allmänhet betjänad direkt. Väntetiderna är härvid korta (i allmänhet under 5 minuter). I övrigt handläggs ärendena inom skälig tid (i allmänhet några veckor) efter det all nödvändig utredning införskaffats.

Under 2010 utfördes ingen kundenkät.

I övrigt kan konstateras att inga skriftliga klagomål inkommit. Enligt vad ämbetsverket känner till har besvärsmyndigheten i de få fall besvär anförts över ämbetsverkets beslut, inte ansett ämbetsverkets beslut som felaktiga.

## 5. Resultatanalys och slutsatser

I det följande analyseras resultaten beträffande de allmänadministrativa och sektorvisa resultatmålen. Om resultatmålen och resultaten hänvisas i övrigt till avsnittet 3.2. funktionellt resultat.

### 5.1. Servicen till allmänheten

Ämbetsverket vill vara en lättillgänglig myndighet för kunderna. Kunderna kontaktar ämbetsverket främst per telefon eller genom besök, men även per e-post.

Avskaffandet av den gemensamma växeln för statens ämbetshus 31.5.2005 har i allmänhet inte medfört några större problem, eftersom ämbetsverket i stället tog i bruk en egen växel. Kundservicen har i viss mån blivit smidigare eftersom kunderna nu direkt når ämbetsverket. Vid en genomgång 2010 konstaterades att det för närvarande inte finns behov av att förnya växeln, eftersom den uppfyller de krav som kundbetjäningen förutsätter.

Tillgängligheten till utrymmena i statens ämbetshus försvåras genom att vissa dörrar i ämbetshuset hålls låsta. Eftersom ämbetsverket önskar vara en kundvänlig myndighet hålls dörrarna till ämbetsverkets utrymmen öppna under den tid kundbetjäning ges.

Genom hemsidan, pressmeddelanden, intervjuer m.m. har allmänheten informerats om ämbetsverkets verksamhet och förvaltningsreformen.

Förvaltningsreformen medförde inte några direkta följder för kundbetjäningen. Ämbetsverket har aktivt informerat om förvaltningsreformen.

Med hänsyn till ovanstående anser ämbetsverket att resultatet är utmärkt (vitsord 5 på skalan 1-5).

## **5.2. Ämbetsverket som bokföringsenhet**

Enligt Finansministeriets beslut 29.6.2009 utgör Statens ämbetsverk på Åland en bokföringsenhet. Ämbetsverket utför härvid även utbetalningar till landskapet, vilket under 2010 skedde i enlighet med angivna tidsfrister. Från slutet av 2010 förskottade ämbetsverket även kostnaderna för rättsmedicinska undersökningar i enlighet med Inrikesministeriets nya anvisningar.

Ett nytt bokföringsprogram togs i bruk.

Däremot var magistraternas nya kassaproblem inte klart att tas i bruk under 2010, utan förutsätter speciallösningar för Ålands del.

Ämbetsverket inför kontinuerligt uppgifter i NETRA.

Med hänsyn till ovanstående anser ämbetsverket att resultaten uppnåtts bra (vitsord 4 på skalan 1-5).

## **5.3. Intern förvaltning**

Genom jämställdhetsplanen och därtill beskriven uppföljning eftersträvas en jämställd arbetsplats. Den verkställda uppföljningen har inte visat på betydelsefulla olikheter mellan könen. Jämställdheten uppföljs kontinuerligt.

I avvaktan på ett nytt lönesystem fördes inga lönesamtal. Företagshälsovården och de subventionerade motionsaktiviteterna har fortsatt.

Medarbetarsamtal har förts med hela personalen. Personalmöten har månatligen hållits.

Personalen har med bibehållna förmåner överförs till Statens ämbetsverk.

Eftersom endast ett fåtal kurstillfällen för statsanställda ordnas på svenska, är ämbetsverket tvunget att organisera kurser antingen själv eller i samarbete med andra.

Medarbetarindexet vid den enkätundersökning som företogs under slutet av 2010 visade 3,79 på en 5 gradig skala, vilket innebär att det ligger mellan ganska nöjd (3) och nöjd (4). Se härom närmare under avsnitt 6.

Med hänsyn till ovanstående anser ämbetsverket att resultatet är utmärkt (vitsord 5 på skalan 1-5).

#### **5.4. Statsmaktens representant**

Den åländska självstyrelsen ger ämbetsverkets chef, landshövdingen på Åland en speciell ställning, som förutsätter speciella administrativa- och representationsuppdrag. Verksamheten har härvid varit intensiv. Landshövdingen har även aktivt lett samarbetet med de statliga myndigheterna på Åland.

Med hänsyn till ovanstående anser ämbetsverket att resultatet är utmärkt (vitsord 5 på skalan 1-5).

#### **5.5. Befolkningsskydd och beredskapsärenden**

Fyra skolningstillfällen/seminarier anordnades under året.

Under året hölls beredskapsmöten i 2 kommuner.

Samrådsdelegationen sammanträdde två gånger, (nämligen 1.2. och 19.4.). Delegationen sammanträder vid behov, minst en gång årligen.

Systemet med sändandet av nödmeddelanden i alla radiokanaler på Åland testades 11.2. och 1.12.

Under året utfördes strålningsmätningar och tester av alarmsignaler. Dessa verksamheter ska fortgå under de kommande åren.

Med hänsyn till ovanstående anser ämbetsverket att resultatet är utmärkt (vitsord 5 på skalan 1-5).

#### **5.6. Fartygsregistret**

Fartygsregistret uppdaterades under året kontinuerligt enligt anmälningar. Utdrag/intyg och certifikat utfärdades utan dröjsmål.

Utvecklingen beträffande fartygsregisterärendena framgår av följande tabell:

	<b>2008</b>	<b>2009</b>	<b>2010</b>
Inteckningsärenden	25	22	9
Ändringsanmälningar	7	7	4
Nyregistreringar	6	3	2
Avregistreringar	2	8	0
Interimsnationalitetscertifikat	0	0	2
Intyg/utdrag/certifikat	98	69	36

Fartygsregisterärendena har minskat betydligt beroende på utflaggningar under tidigare år och att tonnaget inte förnyats. Åtgärderna för att förbättra konkurrenskraften för fartyg som seglar under finsk flagg har inte ännu fått önskad effekt.



Ämbetsverket eftersträvar att bibehålla servicenivån beträffande fartygsregistret.

Med hänsyn till ovanstående anser ämbetsverket att resultatet är utmärkt, (vitsord 5 på skalan 1-5).

### **5.7. Lantbruksärenden**

Tidsfristerna för utbetalningar och övervakningar har hållits. Antalet övervakningar har genomförts i enlighet med målsättningen.

Antalet diarietförda lantbruksärenden minskade från 390 år 2009 till 337 år 2010.

Utvecklingen beträffande lantbruksförvaltningen framgår av följande tabell:

	<b>2008</b>	<b>2009</b>	<b>2010</b>
Utbetalningar	128	102	93
Kvotärenden	49	44	35
Djurövervakningar	19	14	27
Arealövervakningar	46	44	34
Korskontroller	64	128	82
Kommunövervakningar	4	4	4

Utbetalningarna har årligen minskat i antal eftersom ansökningarna om växthusstöd och lagringsstöd minskat. Antalet kvotärenden minskar eftersom ämbetsverket inte längre köper eller säljer mjölkkvoter. Antalet korskontroller är mycket beroende av urvalskriterierna.

Ämbetsverket eftersträvar att framledes genomföra ovanstående uppgifter i samma storleksklass som 2010. Urvalet av övervakade objekt görs centralt av landsbygdsverket, som även anger antalet övervakningar. Vid behov är ämbetsverket dock berättigad att göra tilläggsinspektioner.

Med hänsyn till ovanstående anser ämbetsverket att resultatet är utmärkt, (vitsord 5 på skalan 1-5).

## 5.8. Övriga näringsärenden

Antalet ärenden framgår av tabellen nedan.

	2008	2009	2010
Prisjämförelser	5	(5)	3
Prismärkningsgranskningar	48	29	43
Inspektioner av detaljhandelsstillstånd	25	21	20
Tillsynsavgifter	45	46	44
Detaljhandelsstillstånd	9	2	3

Målsättningarna har uppnåtts, fränsett antalet prisjämförelser. Detta beror främst på att informationen, speciellt på svenska, från Konsumentverket varit bristfällig.

Ämbetsverket avser att fortsättningsvis utföra ovan nämnda uppgifter enligt samma volym som 2010. Antalet olika prestationer torde stå i relation till antalet företag på Åland.

Med hänsyn till ovanstående anser ämbetsverket att resultatet uppnåtts bra, (vitsord 4 på skalan 1-5).

## 5.9. Fordonsbeskattningen

De i resultatavtalet angivna tidsfristerna har hållits. Antalet personalresurser för fordonsbeskattningen är oförändrad.

Debiteringen av fordonsskatten jämlikt övergångsbestämmelserna för beskattning enligt CO<sub>2</sub>-utsläpp och totalmassa skedde i enlighet med bestämmelserna.

Utvecklingen beträffande fordonsbeskattningen framgår av följande tabell:

	2008	2009	2010
Antalet debiteringar	37.261	36.844	39.984
Influtet belopp	3.418.753,71	3.619.022,61	3.952.099,61

Anmärkningsvärt är att den influtna fordonsskatten ökat trots bestämmelserna om avställning av fordon. Någon fordonsskatt inflyter inte för den tid ett fordon är avställt. Ämbetsverket uppskattar att arbetsmängden och antalet debetsedlar kommer att öka med anledning av bestämmelserna om befrielse från skatt vid avställning av fordon samt den nya CO<sub>2</sub>-baserade fordonsskatten.

Med hänsyn till ovanstående anser ämbetsverket att resultatet är utmärkt, (vitsord 5 på skalan 1-5).

## 5.10. Ålandsdelegationens sekretariat

Utlåtanden över landskapslagar avges i allmänhet i enlighet med resultatmålet inom 1 månad från det nödvändig utredning införskaffats. Detta förutsätter i allmänhet månatliga möten. Ålandsdelegationens utlåtanden och beslut sammanställs och sparas fortlöpande elektroniskt.

Antalet behandlade ärenden framgår av följande tabell:

	2008	2009	2010
Landskapslagar	26	22	38
Överenskommelseförordningar	3	5	4
Andra utlåtanden	2	1	2
Finansärenden	4	6	4

Variationen beträffande antalet utlåtanden över landskapslagar beror på det antal landskapslagar som lagtinget årligen antar. Antalet landskapslagar 2009 var exceptionellt lågt. Ämbetsverket uppskattar att antalet landskapslagar kommer att bibehållas på samma nivå som 2010.

Högsta domstolens utlåtanden över de landskapslagar som förts vidare till domstolen har under året följt de slutsatser Ålandsdelegationen förordat.

Med hänsyn till ovanstående anser ämbetsverket att resultatet är utmärkt, (vitsord 5 på skalan 1-5).

## 5.11. Konkurrensärenden

Inget ärende utreddes under året. Ämbetsverkets sakkunskap om konkurrensärenden är begränsad. Ämbetsverket är härvid beroende av bistånd från konkurrensverket. Inget informationstillfälle anordnades 2010. Ämbetsverkets resurser för konkurrensärenden är 0,2 årsverk. Ämbetsverket strävar att inom ramen för sina resurser med bistånd av konkurrensverket handha enklare konkurrensärenden. Ämbetsverkets representant deltog i en diskussionsdag arrangerad av konkurrensverket.

Med hänsyn till ovanstående anser ämbetsverket att resultatet uppnåtts bra, (vitsord 4 på skalan 1-5).

## 5.12. Registerförvaltningen

Nyckelresultat i **befolkningsdataärenden** är att uppgifterna i befolkningsdatasystemet är korrekta. Ämbetsverkets uppgift är att både kontrollera och registrera uppgifter.

Ämbetsverket registrerar dagligen inkomna personärenden. Dokument, som kommer från de nordiska länderna är oftast klara att registrera, men dokument från andra länder fattas ofta den behövliga bestyrkanden eller legaliseringen. Oklara fall utreds skilt

med samarbetsparterna eller personen själv. Faderskapserkännanden fastställs inom 2-3 dagar från ärendets inkomstdatum. Då kontrolleras också barnets medborgarskap med föräldrarna.

Adressändringarna registreras dagligen. Vårdnadshavarna har hörts före registrering av adressanmälan i 96 fall, vilket är lite mera än år 2009. Vårdnadstvisterna förorsakar extra arbete.

Internordiska flyttningsanmälningar registreras med hjälp av ett program, som togs i bruk i hela Norden. Ämbetsverket utredde skilt antal ärenden med de lokala skattemyndigheterna inom Norden. Också flyttningar från Estland registreras direkt in i Estlands databas. Totalantalet registreringar var 779.

Registrering av de utländska medborgare, som kommer från en helt främmande kultur var mera komplicerad. Personalen måste få mera kunskap om utländska sätt att tänka och möjligheter att överhuvudtaget få information från dessa länder. Antalet registreringar var 178. Ytterligare fick 215 personer ett tillfälligt signum.

Fastighetsuppgifterna, som innehåller fastighetsöverlåtelse och lagfarter, kontrolleras kontinuerligt. Nya byggnader kontrolleras i samråd med byggnadsinspektörerna i samband med flyttningar. De flesta kommuner arbetar självständigt med sina registreringsprogram. Fyra kommuner skickar uppgifterna till ämbetsverket för registrering. Arbetet i ämbetsverket har kunnat utföras inom skälig tid.

Den offentligrättsliga servicen har minskat en aning. Ämbetsverket har en del kommuner och privata företag som kunder. Dessa köper månatligen adressuppgifter för sin verksamhet. Plockningsprogrammet för adressuppgifter har börjat fungera bra.

Ämbetsverket anser, att resultaten har uppnåtts bra (vitsord 4 på skalan 1-5).

Nyckelresultatet för **förmyndarärenden** är att intressebevakare förordnas till en person, som inte kan få nödvändig hjälp på grund av någon annan lag. Det är också viktigt att samarbetet med rättshjälpsbyrån fungerar bra. Ärenden skall behandlas inom skälig tid.

År 2010 behandlade ämbetsverket 97 ärenden angående förordnanden av intressebevakare. Ärendena har kunnat behandlas i skälig tid inom 3-6 månader. Läkarintyget är grunden till förordnandena. Intressebevakare har kunnat förordnas till rätta personer.

Årsredovisningarna har behandlats i den takt de har kommit till ämbetsverket. Allmän intressebevakare inlämnade inte alla redovisningarna under året. 50 % av deras redovisningar fattades vid årsskiftet. Detta berodde delvis på omorganisering av intressebevakningstjänsterna. 82 % av alla andra redovisningar var granskade i slutet av året.

Ämbetsverket anser, att resultaten har uppnåtts bra (vitsord 4 på skalan 1-5).

Nyckelresultat i **handels- och föreningsregisterärenden** är att kundbetjäningen sker sakkunnigt.

Inlämnade handelsregisterärenden förs in i datasystemet FODs dagligen. Föreningsregisterärenden diarieförs och skickas vidare till patent- och registerstyrelsen. Kunderna kan betala anmälningsavgiften till ämbetsverkets kassa. Antalet ärenden har minskat.

Bostadsaktiebolagsärenden behandlas och registreras i klara fall inom två veckor från ärendets inlämnande till ämbetsverket. En del ärenden har kunnat registreras i samråd med patent- och registerstyrelsen. I 50 % av de inlämnade ärenden har man begärt kompletteringar; oftast pga ändringarna i bolagsordningen och revisionsskyldigheten. Behandlingstiden i dessa fall har varit ca en månad.

Ämbetsverket anser att resultaten har uppnåtts bra (vitsord 4 på skala 1-5).

Nyckelresultat i **allmänna förvaltningsärenden** är att tillgången till servicen tryggas.

Notarius publicus ärenden ges smidigt. Kunden får intygen oftast under samma dag eller följande dag. Antalet ärenden var 620. Detta är 200 flera än året före. Mest utredningar kräver hindersprövningar bland utländska medborgare samt vigslar i utlandet. Dokumenten är bristfälliga och obestyrkta . Kunskapen om möjligheten att gifta sig lagligt i utlandet samt om behövliga dokument där är bristfällig . Via ambasaderna har man kunnat reda dessa ärenden.

Vigslarna på Åland har man huvudsakligen kunnat förrätta enligt planerna. Få vill gifta sig under helgen; antalet var 16 under år 2010 (5 under år 2009). Totalantalet vigslar var 79. Antalet hindersprövningar var 118. Både antalet hindersprövningar och vigslar har ökat.

Behandlingstiden för fastställande av dödsbodelägarna var ca en månad. I bråds-kande fall behandlades ärendena snabbare. Antalet ärenden var 162.

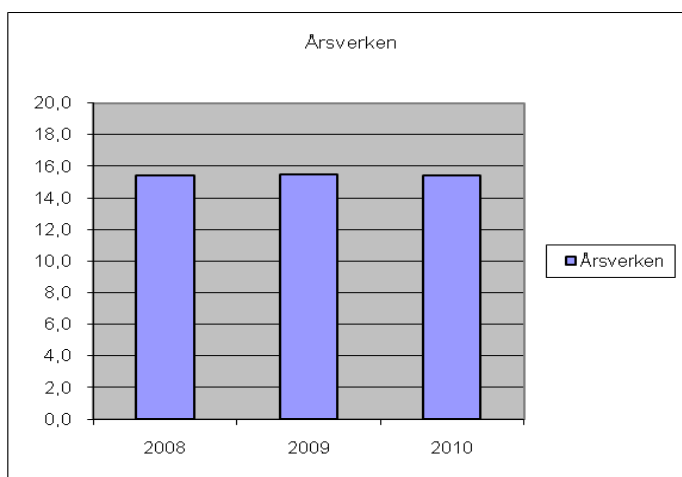
Faderskaperkännanden behandlades inom 3-4 dagar. Antalet ärenden var 181.

Ämbetsverket anser, att resultaten är bra (vitsord 4 på skala 1-5).

## 6. Hantering och utveckling av mänskliga resurser

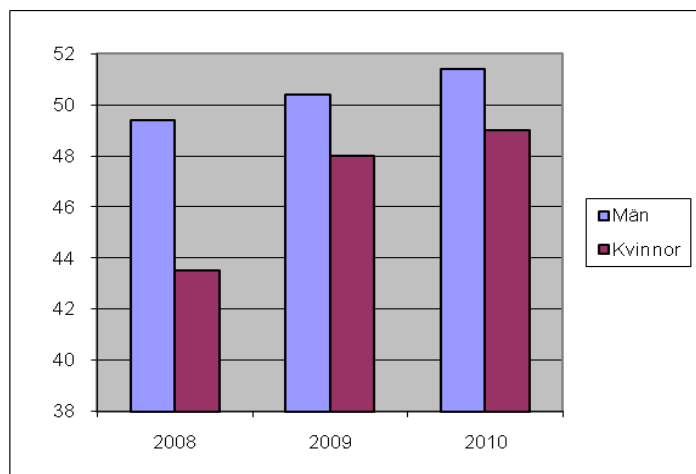
Tjänsten som expeditionsvakt har varit vakant under hela 2010. Efter det att en avdelningssekreterare övergick till deltidspension i oktober 2006, har dessutom en person varit anställd på deltid. Antalet tjänstemän är härvid 17 av vilka 5 utgör deltidsanställningar. Antalet årsverken 2010 var 15,4 (2009:15,5, 2008:15,4). Andelen män var oförändrad 35,3 % och andelen kvinnor 64,7 %.

	2008	2009	2010
Årsverken	15,4	15,5	15,4



Antal årsverken 2008-2010

	2008	2009	2010
Män	49,4	50,4	51,4
Kvinnor	43,5	48,0	49,0



Medelålder män/kvinnor anställda Statens ämbetsverk på Åland

Några personer är berättigade till ålderspension under de närmaste åren.

Av personalen har 35,3 % universitets- eller högre högskoleexamen och 64,70 % examen på institutnivå eller lägre.

Totala antalet semesterdagar (inkl. semesterpremiedagar) var 400 (2009:399, 2008:359) dagar för allmänna avdelningens del och 307 (2009:307, 2008:315) för magistratsavdelningen. Antalet sjukfrånvarodagar under året var för allmänna avdelningen 56 (2009:229, 2008:87) dagar och för magistratsavdelningen 31 (2009:28, 2008:64) dagar.

Ingen arbetsolycka inträffade under året.

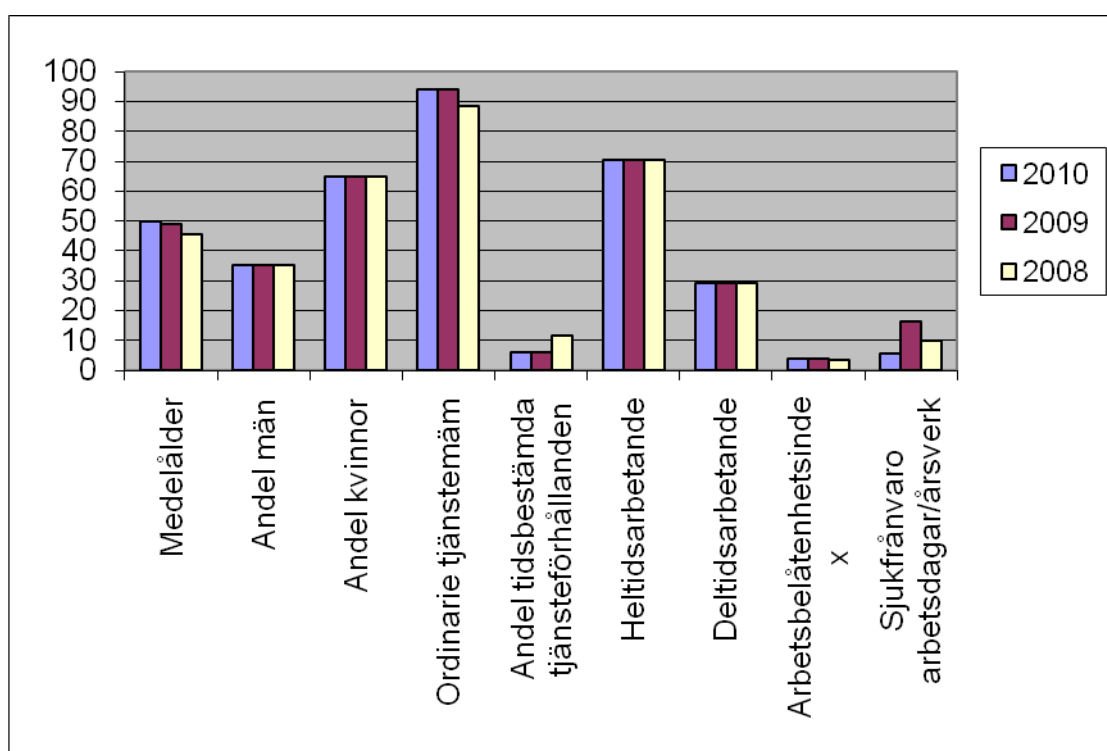
Antalet dagar för skolningstillfällen och seminarier var för hela ämbetsverkets del 102 (2009:99,50, 2008:80). Av dessa deltog de kvinnliga tjänstemännen i 37,40 dagar 38,14 % (2009:32,66 %, 2008:58 %). Skolningskostnadernas andel av arbetskraftskostnaderna var 1,10 % (2009:1,8 %, 2008:2,0 %).

Under året genomgick hela personalen en hälsoundersökning. Även en ergonomisk bedömning av personalen gjordes.

Ämbetsverket anlidade liksom under tidigare år Medimar Ab, som även ombesörjer ämbetsverkets företagshälsovård, att utföra en enkätundersökning gällande arbetsmiljön vid ämbetsverket. Det totala medarbetarindexet sjönk från 3,92 (2009) till 3,79 på en 5-gradig skala, vilket innebär att det ligger mellan ganska nöjd (indexet 3) och nöjd (indexet 4). Benägenheten att rotera eller byta arbetsplats ökade något. Medelvärdet enligt BBI, Bergen Burn Out Indicator visade att en ytterst liten risk för utbrändhet föreligger.

	2010	2009	2008
Medelålder	49,9	48,9	45,5
Andel män	35,3	35,3	35,3
Andel kvinnor	64,7	64,7	64,7
Ordinarie tjänstemän	94,1	94,1	88,3
Andel tidsbestämda tjänsteförhållanden	5,9	5,9	11,7
Heltidsarbetande	70,6	70,6	70,6
Deltidsarbetande	29,4	29,4	29,4
Arbetsbelåtenhetsindex	3,8	3,9	3,7
Sjukfrånvaro arbetsdagar/årsverk	5,7	16,6	9,8

#### Personbokslutsuppgifter i tabellform.



Närmare uppgifter om nyckeltal finns i personalbokslutet i bilaga 2.

Organisationsschemat framgår ur bilaga 1.

Eftersom de skolningstillfällen och rådplägningsdagar för statliga tjänstemän som arrangeras i riket i regel hålls på finska eftersträvar ämbetsverket att arrangera gemensamma skolningstillfällen med andra myndigheter och organisationer på Åland. Ämbetsverkets personal har även beretts möjligheter att delta i utbildningstillfällen arrangerade av utbildningsanstalter på Åland. En närmare beskrivning av de kurser personalen beretts tillfälle att delta i finns under punkt 3.2.3.



## 7. Bokslutskalkyler

### INTÄKTS- OCH KOSTNADSKALKYL

	1.1.2010-31.12.2010		1.1.2009-31.12.2009	
<b>Intäkter av verksamheten</b>				
Intäkter av avgiftsbelagd verksamhet	118 909,45		110 828,15	
Övriga intäkter av verksamheten	<u>39 700,89</u>	158 610,34	<u>45 991,70</u>	156 819,85
<b>Rörelsekostnader</b>				
Material, tillbehör och varor	42 114,73		37 319,04	
Personalkostnader	836 594,27		879 699,01	
Hyror	171 158,50		167 600,72	
Köp av tjänster	93 836,00		142 710,68	
Övriga kostnader	33 441,06		52 534,46	
Avskrivningar	6 922,85		9 523,63	
Interna kostnader	<u></u>	<u>-1 184 067,41</u>	<u></u>	<u>-1 289 387,54</u>
<b>Återstod I</b>		-1 025 457,07		-1 132 567,69
<b>Finansiella intäkter och kostnader</b>				
Finansiella intäkter		564,92		405,00
Finansiella räntekostnader		-51,14		-83,57
<b>Extraordinära intäkter och kostnader</b>				
Extraordinära intäkter		<u>0,00</u>		<u>321,43</u>
<b>Återstod II</b>		-1 024 943,29		-1 132 246,26
<b>Överföringsekonomiska intäkter och kostnader</b>				
Kostnader:				
Överföringar till Landskapet Åland	184 936 153,36		197 186 444,86	
Överföringar till kommunerna	<u>372 462,20</u>	<u>-185 308 615,56</u>	<u>61 227,00</u>	<u>-197 247 671,86</u>
<b>Återstod III</b>		-186 333 558,85		-198 379 918,12
<b>Intäkter från skatter och obligatoriska avgifter</b>				
Skatter och avgifter av skattenatur	3 952 099,61		3 619 022,61	
Övriga obligatoriska avgifter	10 767,16		9 987,57	
Uppburen mervärdesskatter	709,15		549,73	
Erlagda mervärdesskatter	<u>-61 904,91</u>	<u>3 901 671,01</u>	<u>-57 994,10</u>	<u>3 571 565,81</u>
<b>Räkenskapsperiodens kostnadsåterstod</b>		<u><u>-182 431 887,84</u></u>		<u><u>-194 808 352,31</u></u>

# BALANSRÄKNING

	31.12.2010	31.12.2009
<b>AKTIVA</b>		
<b>ANLÄGGNINGSTILLGÅNGAR OCH ÖVRIGA LÅNGFRISTIGA PLACERINGAR</b>		
<b>Immateriella tillgångar</b>		
Immateriella rättigheter	1 972,82	2 489,54
Övriga utgifter med lång verkningstid	<u>1 972,82</u>	<u>2 489,54</u>
<b>Materiella tillgångar</b>		
Maskiner och anordningar	1 462,66	3 567,20
Inredning	18 171,63	22 378,16
Övriga materiella tillgångar	<u>0,00</u>	<u>95,06</u>
<b>OMSÄTTNINGS- OCH FINANSIERINGSTILLGÅNGAR</b>		
<b>Kortfristiga fordringar</b>		
Försäljningsfordringar	8 787,54	6 080,10
Resultatregleringar	46 009,65	22 156,69
Övriga kortfristiga fordringar		
Utgivna förskott	<u>54 797,19</u>	<u>28 236,79</u>
<b>Kassa, bankgodohavanden och övriga finansieringsmedel</b>		
Kassakonton	997,10	695,40
Övriga kassamedel och banktillgodohavanden	<u>540 429,79</u>	<u>546 712,97</u>
<b>AKTIVA SAMMANLAGT</b>	<u><u>617 831,19</u></u>	<u><u>604 175,12</u></u>
<b>PASSIVA</b>		
<b>EGET KAPITAL</b>		
<b>Statens kapital</b>		
Statens kapital 1.1.1998	-34 024,31	-34 024,31
Ändringar av kapitalet från tidigare räkenskapsperioder	-147 156,13	-311 890,73
Överföring av kapital	182 440 430,02	194 973 086,91
Räkenskapsperiodens kostnadsrest	-182 431 887,84	-194 808 352,31
<b>FRÄMMANDE KAPITAL</b>		
<b>Kortfristigt främmande kapital</b>		
Främmande medel som lämnats i statens vård	540 429,79	546 712,97
Leverantörsskulder	22 753,30	19 257,81
Räkenskapsverkens interna redovisningar	15 036,02	16 353,08
Vidare överförbara poster	15 663,22	18 739,77
Resultatregleringar	195 344,04	183 305,58
Övriga kortfristiga skulder	<u>1 243,08</u>	<u>986,35</u>
<b>PASSIVA SAMMANLAGT</b>	<u><u>617 831,19</u></u>	<u><u>604 175,12</u></u>

## BUDGETENS UTFALLSKALKYL

### 1.1. - 31.12.2010

Budgetinkomstkonton	Bokslut 2009 euro	Budget 2010 euro	Bokslut 2010 euro	Bokslut- budget Större Mindre (-)
---------------------	-------------------------	------------------------	-------------------------	--

#### 11. Skatter och inkomster av skattenatur

11.04.01 Mervärdesskatt	549,73	709,15	709,15	0,00
11.10.07 Fordonsskatt	3 619 022,61	3 952 099,61	3 952 099,61	0,00

#### 12. Inkomster av blandad natur

12.30.42 Avgifter för jakt på hjortdjur	1197,15	0,00	0,00	0,00
12.39.02 Skattetillägg och förseningsräntor	9 987,57	10 917,16	10 917,16	0,00
12.39.10 Övriga inkomster av blandad natur	2 556,55	0,00	0,00	0,00
12.39.04 Återtagande av utgiftsrester och reserverade anslag	0,00	0,00	0,00	0,00
13.03.01 Dividendinkomster	0,00	0,00	0,00	0,00

#### Inkomstpostkonton sammanlagt

3 633 313,61	3 963 725,92	3 963 725,92	0,00
--------------	--------------	--------------	------

Anslagskonton	Bokslut 2009 euro	Budget 2010 euro	Budget 2010 anv. 2010	Budget 2010 överfört till 2011	Bokslut 2010 euro	Budg- boksl	Komplett. uppgift om reservationsansl. Över- förts från föreg år	Till för- fogande 2010	Användn. 2010(exkl. indrag.)	Överfört 2011
---------------	-------------------------	------------------------	-----------------------------	---	-------------------------	----------------	---	------------------------------	------------------------------------	------------------

#### 26. Inrikesministeriets förvaltningsomr.

26.10.01.1 Omkostn. (polisväsendet)	34 847,00	0,00	0,00	0,00	0	0,00				
26.10.01.3 Omkostn., skolning (polisväsendet)	192 644,00	21 000,00	21 000,00	0,00	21 000,00	0,00	192644,00	213 644,00	213 644,00	0,00
26.30.31.2 Statsandelar för räddningsväsendet	7 060,00	2 600,00	2 600,00	0,00	2 600,00	0,00				

#### 28. Finansministeriets förvaltningsomr.

28.01.29 Mervärdesskatteutgifter	56 709,09	61 904,91	61 904,91	0,00	61 904,91	0,00				
28.40.01 Omkostn. (ämbetsverket)	968 000,00	970 000,00	862 740,29	107 259,71	970 000,00	0,00	127 747,86	1 097 747,86	990 488,15	107 259,71
28.40.02 Omkostn. (reg.förvalt.)	89 938,00	95 000,00	95 000,00	0,00	95 000,00	0,00				
28.90.33 Ersättning av staten för produktion av intressebevakningstjänster	0,00	0,00	0,00	0,00	0,00	0,00				
28.80.30 Avräkning till Åland	164 486 434,04	175 028 504,77	175 028 504,77	0,00	175 028 504,77	0,00				
28.80.31 Skattegottgörelse	24 033 038,00	3 157 778,00	3 157 778,00	0,00	3 157 778,00	0,00				
28.80.40 Återbär. av lotteriskatt till landsk.										
Åland	8 310 602,62	6 709 870,59	6 709 870,59	0,00	6 709 870,59	0,00				

#### 33. Soc.- och hälsov.minist. förv.omr.

33.01.29 Mervärdesskatteutgifter	1285,01	0	0,00	0,00	0,00	0,00				
33.02.20 Rättsmed.undersökn.	48 406,62	0,00	0,00	0,00	0,00	0,00				
33.60.33.2 medicinsk utbildning	356 370,20	95 341,35	95 341,35	0,00	95 341,35	0,00				
33.60.64 Ersättn. medling brottmål	31 167,00	31 730,00	31 730,00	0,00	31 730,00	0,00				

<b>Anslagskonton sammanlagt</b>	198 616 501,58	186 173 729,62	186 066 469,91		186 173 729,62	0,00	320 391,86	1 311 391,86	1 204 132,15	107 259,71
---------------------------------	----------------	----------------	----------------	--	----------------	------	------------	--------------	--------------	------------

## **Bilaga 1: Principerna för uppgörande av bokslutet och dess jämförbarhet.**

Statens ämbetsverk på Åland har inte gjort några ändringar vad gäller budgeteringen för år 2010 jämfört med år 2009.

Ämbetsverket har inte några fordringar, skulder eller andra förbindelser i utländsk valuta som föranlett omräkning till finländsk valuta.

De värderings- och periodiseringsprinciper och metoder som anges i § 66 i budgetförordningen har tillämpats av ämbetsverket även för år 2010.

Ämbetsverket har under år 2010 tillämpat 10.000,- euro som undre gräns för aktivering av anläggningstillgångar.

## **Bilaga 2: Komplettering av budgetens utfallskalkyl, nettobudgeterade inkomster och utgifter.**

Anslagskonton	Bokslut	Budget	Budget	Budget	Bokslut	Bud-	Komplet. uppgifter om reservat.anslagen			Över-	
	2009	2010	2010, an-	2010,	2010	get-	Överförts	Till	Användn.	fört	
	Euro	euro	slag an-	överfört	euro	bok-	från föreg.	förfogande	2010 (exkl.	till	
			vändn.	till 2011		slut	år	2010	indragn.)	2011	
<b>26. Inrikesministeriets förvaltningsområde</b>											
28.40.01. Omkostn. (ämbetsverket)	Bruttoutg.	1038 000,0	1045 000,00	953 089,12	-91 910,88	1 045 000,0			1080 836,87		
	Bruttoink.	70 000,00	75 000,00	90 348,83	15 348,83	70 000,00			90 348,83		
	<b>Nettoutg.</b>	<b>968 000,00</b>	<b>970 000,0</b>	<b>862 740,29</b>	<b>-107 259,71</b>	<b>970 000,00</b>	0,00	<b>127 747,86</b>	<b>1 097 747,86</b>	<b>990 488,15</b>	<b>107 259,71</b>
28.40.02. Omkostn. (registerförvalt.)	Bruttoutg.	109 938,00	120 000,00	124 371,50	0	120 000,00			124 371,50		
	Bruttoink.	20 000,00	25 000,00	29 371,50	0	25 000,00			29 371,50		
	<b>Nettoutg.</b>	<b>89 938,00</b>	<b>95 000,00</b>	<b>95 000,00</b>	<b>0</b>	<b>95 000,00</b>	0,00	<b>0</b>	<b>95 000,00</b>	<b>95 000,00</b>	<b>0</b>

## **Bilaga 3: Överskridningar av förslagsanslag.**

Ämbetsverket har inte överskridit förslagsanslagen under år 2010.

## **Bilaga 4: Indragna överförda anslag.**

Ämbetsverket har inte dragit in några anslag under 2010.

## Bilaga 5: Specifikation av personalkostnaderna

Personalkostnader och naturaförmåner	1.1.2010- 31.12.2010	1.1.2009- 31.12.2009
<b>Personalkostnader</b>	<b>euro</b>	
Löner och arvoden	683 829	695 907
Resultatbaserade poster		
Förändring i semesterlöneskuld	1 829	17 945
<b>Lönekostnader</b>		
Pensionskostnader	133 652	138 894
Övriga lönebikostnader	17 283	26 953
<b>Sammanlagt</b>	<b>836 594</b>	<b>879 699</b>
Ledningens löner och arvoden, varav - resultatbaserade poster	251 953 -	243 472 -
Naturaförmåner och andra ekonomiska förmåner	-	-
Ledningen	-	-
Övrig personal	-	-

## **Bilaga 6: Utredning om grunderna för avskrivningar enligt plan samt ändringar av dessa.**

Avskrivningarna enligt plan har beräknats vid bokföringsenheten på basis av enhetliga grunder för ekonomisk användningstid när det gäller nyttigheter, som ingår i nationalförmögenheten och anläggningstillgångarna, i form av avskrivningar i jämna rater från ursprungliga anskaffningspriset.

Transportfordon avskrivs under en användningstid på 7 år med degressiva avskrivningar och ett skrotvärde på 10 % vid slutet av användningstiden.

Tidsgränserna för avskrivningar enligt plan är:

<b><u>Anläggningstillgångar</u></b>	<b><u>Avskrivningstid</u></b>
<b>Immateriella tillgångar</b>	
Immateriella rättigheter	5 år
Övriga utgifter med lång verkningstid	5 år
<b>Materiella tillgångar</b>	
Maskiner och anordningar	3-7 år
Inredning	10 år
Övriga materiella tillgångar	5 år

Ämbetsverket har ingen nationalförmögenhet.

## **Bilaga 7: Avskrivningar av nationalförmögenhet och anläggningstillgångar samt övriga med lång verkningstid.**

### **Anläggningstillgångar**

	<b>Immateriella tillgångar (euro)</b>		Sammanlagt
	Immateriella rättigheter	Övriga utgifter med lång verkningstid	
Anskaffningsutgift 1.1.2010	43693	96555	140248
Ökningar			
Minskningar			
<b>Anskaffningsutgift 31.12.2010</b>	<b>43693</b>	<b>96555</b>	<b>140248</b>
Akkumulerade avskrivningar 1.1.2010	41204	96554	137758
Räkenskapsperiodens avskrivningar enligt plan	517		
Räkenskapsperiodens avskrivningar avvikande från plan			
Akkumulerade avskrivningar av minskningar			
Räkenskapsperiodens värdeminskningar			
<b>Akkumulerade avskrivningar 31.12.2010</b>	<b>41721</b>	<b>96554</b>	<b>138275</b>
Värdeuppskrivningar			
<b>Bokföringsvärde 31.12.2010</b>	<b>1972</b>		<b>1972</b>

	<b>Materiella tillgångar (euro)</b>		Sammanlagt
	Maskiner, anordningar och inredning	Övriga materiella tillgångar	
Anskaffningsutgift 1.1.2010	308365	2560	310925
Ökningar			
Minskningar			
<b>Anskaffningsutgift 31.12.2010</b>	<b>308365</b>	<b>2560</b>	<b>310925</b>
Akkumulerade avskrivningar 1.1.2010	282420	2465	284885
Räkenskapsperiodens avskrivningar enligt plan	6311	95	6406
Räkenskapsperiodens avskrivningar avvikande från plan			
Akkumulerade avskrivningar av minskningar			
Räkenskapsperiodens värdeminskningar			
<b>Akkumulerade avskrivningar 31.12.2010</b>	<b>288731</b>	<b>2560</b>	<b>291291</b>
Värdeuppskrivningar			
<b>Bokföringsvärde 31.12.2010</b>	<b>19634</b>	<b>0</b>	<b>19634</b>

### **Bilaga 8: Finansiella intäkter och kostnader.**

Finansiella intäkter	2010	2009	Förändring 2009-2010
Räntor på fordringar i euro	564,92	405,00	159,92
Övriga finansiella intäkter	-51,14	-80,57	29,43
<b>Finansiella intäkter sammanlagt</b>	<b>513,78</b>	<b>324,43</b>	<b>189,35</b>
Finansiella kostnader	2010	2009	Förändring 2009-2010
Räntor på skulder i euro	0	3	-3,00
<b>Finansiella kostnader sammanlagt</b>	<b>0</b>	<b>3</b>	<b>-3,00</b>
<b>Netto</b>	<b>513,78</b>	<b>321,43</b>	<b>192,35</b>

### **Bilaga 9: Lån som beviljats inom budgetekonomin.**

Ämbetsverket har inte beviljat några lån.

### **Bilaga 10: Värdepapper och investeringar i form av eget kapital.**

Ämbetsverket har inte några värdepapper och har inte gjort några övriga investeringar i form av eget kapital.

## **Bilaga 11: Utredning över finansiella poster och skulder i balansräkningen.**

euro	Rörlig ränta			Fast ränta			Sammanlagt
	Under 1 år	1-5 år	Över 5 år	Under 1 år	1-5 år	Över 5 år	
<b>Finansiella poster bland aktiva</b>  Givna skuldebrevslån i euro Inköp av masskuldebrevslån i euro Övriga långfristiga placeringar i euro Lånefordringar i euro Övriga placeringar i euro Övriga placeringar i utländsk valuta Övriga kortfristiga placeringar i euro Kassa, banktillgodohavanden och andra finansieringsmedel							
				541 426,89			
<b>Sammanlagt</b>				<b>541 426,89</b>			<b>541 426,89</b>
<b>Finansiella poster bland passiva</b>  Upptagna lån i euro Upptagna lån i utländsk valuta Lån från statliga fonder utanför budgeten Övriga långfristiga skulder Amorteringar som skall betalas följande räkenskapsperiod Kortfristiga lån i euro Kortfristiga lån i utländsk valuta Främmande medel som förvaltas av staten							
				540 429,79			
<b>Sammanlagt</b>				<b>540 429,79</b>			<b>540 429,79</b>



**Bilaga 12: Av ämbetsverket och inrättningen beviljade statliga borgensförbindelser, statsgarantier och andra ansvarsförbindelser.**

Ämbetsverket har inte beviljat några statliga borgensförbindelser, statsgarantier eller ansvarsförbindelser.

**Bilaga 13: Fonderade medel i balansräkningen.**

Ämbetsverket har inte några fonderade medel i balansräkningen.

**Bilaga 14: Fonderade medel som inte ingår i balansräkningen.**

Ämbetsverket har inte några fonderade medel som inte ingår i balansräkningen.

**Bilaga 15: Förändringar i skulden.**

Ämbetsverket har inte några skulder.

**Bilaga 16: Utredning över skuldernas maturitetsfördelning och duration.**

Ämbetsverket har inte några lån vilka bör utredas i enlighet med denna bilaga.

**Bilaga 17: Övriga kompletterande uppgifter som är nödvändiga för lämnande av riktiga och tillräckliga uppgifter.**

Ämbetsverket finner det ej nödvändigt att i denna bilaga ytterligare komplettera de uppgifter som tidigare lämnats i ovanstående bokslutskalkyler, bilagor eller verksamhetsberättelse.

Förbrukning av anslag, Ämbetsverket ((budgetmom. 28.40.01 och 28.40.02 (förmynd.enh.)) 1.1.2010-31.12.2010

Kostnadslag	09-anslag (€)	10-anslag (€)	Sammanlagt
Löner	121 601	673 400	795 001
Fastighetskostnader		185 569	185 569
Resor		32 045	32 045
Övriga personalutg.		15 690	15 690
Representation		21 666	21 666
Kontorsutgifter		26 788	26 788
Adb-kostnader		27 780	27 780
Inventarier		4 080	4 080
Övriga utgifter		31 414	31 414
Utvecklingsprojekt		6 027	6 027
Trettondagsmottagn.		0	0
Övr. utg, Förmynd..		13 000	13 000
Inkomster		-119 720	-119 720
Sammanlagt		917 740	1 039 341

inkl. överf. ÅLr. (23.000)

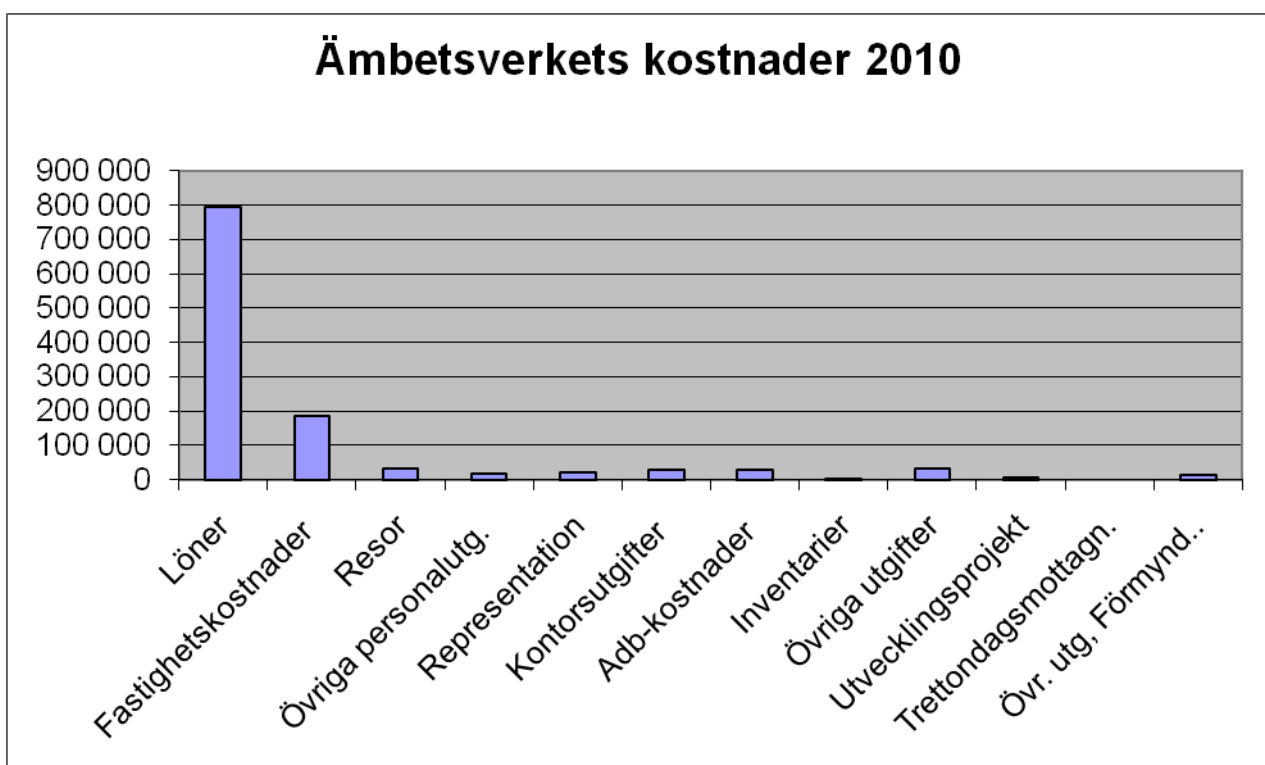
Verksamhetsmomenten är nettobudgerade.

Utgifterna sammanlagt (1.1.-31.12.2010)

1 159 062 euro

Nettoförbrukning (09- och 10-anslag)

1 039 341 euro



## 8. Analys av bokslutet

Ämbetsverkets utgiftsram (moment 28.40.01) för 2010 var 970.000 euro. Inom ramen för budgetmoment 28.40.01 ingick ett anslag om 23.000 euro för vissa förvaltningsuppgifter inom hälso- och sjukvården till landskapet Åland som ämbetsverket förmedlade.

Därtill anvisade finansministeriet i skrivelse av 25.3.2010 ett anslag omfattande 55.000 euro (moment 28.40.02) för förmyndarverksamhetens utgifter. Dessutom anslogs för år 2010 40.000 euro ur detta moment (28.40.02) för att bestrida kostnader för konsumentrådgivning i landskapet Åland under verksamhetsåret 2010.

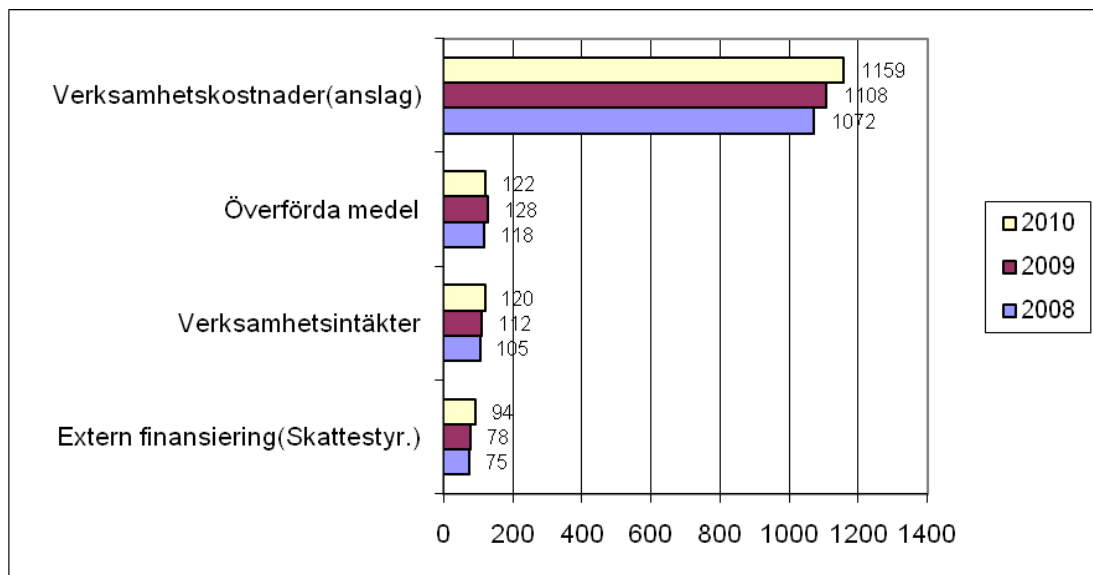
Från 2009 till 2010 hade ämbetsverket överfört (under moment 28.01.10) 127.747,86 euro. Av dessa användes 6 146,85 till resterande kostnader från 2009 för konsumentrådgivningen i landskapet Åland. Från 2010 till 2011 överfördes 107.259,71 euro från ämbetsverkets moment 28.40.01.

Balansräkningens slutsumma var 617.831,19 euro (604.175,12 år 2009). Största post på aktivsidan utgjordes av vid ämbetsverket deponerade medel med 540.429,79 euro, jämfört med 546.712,97 euro år 2009.

Räkenskapsperiodens kostnadsåterstod var för räkenskapsåret 182.431.887,84 euro (194.808.352,31 år 2009) vilket i bokslutet överfördes till statens kapital. Kostnadsåterstoden minskade alltså även under 2010 jämfört med år 2009, vilket kan hänföras till överföringarna till Landskapet Åland.

## A. Hela ämbetsverket

Ämbetsverkets egna verksamhetskostnader steg något under år 2010 (justerat för anslaget om 23.000, som vidareförmedlats och ej ingår i siffran nedan för 2009). Samtidigt ökade även verksamhetsintäkterna jämfört med år 2009.



Ämbetsverkets finansieringsstruktur 2008-2010 (1.000 euro)

## B. Allmänna avdelningen

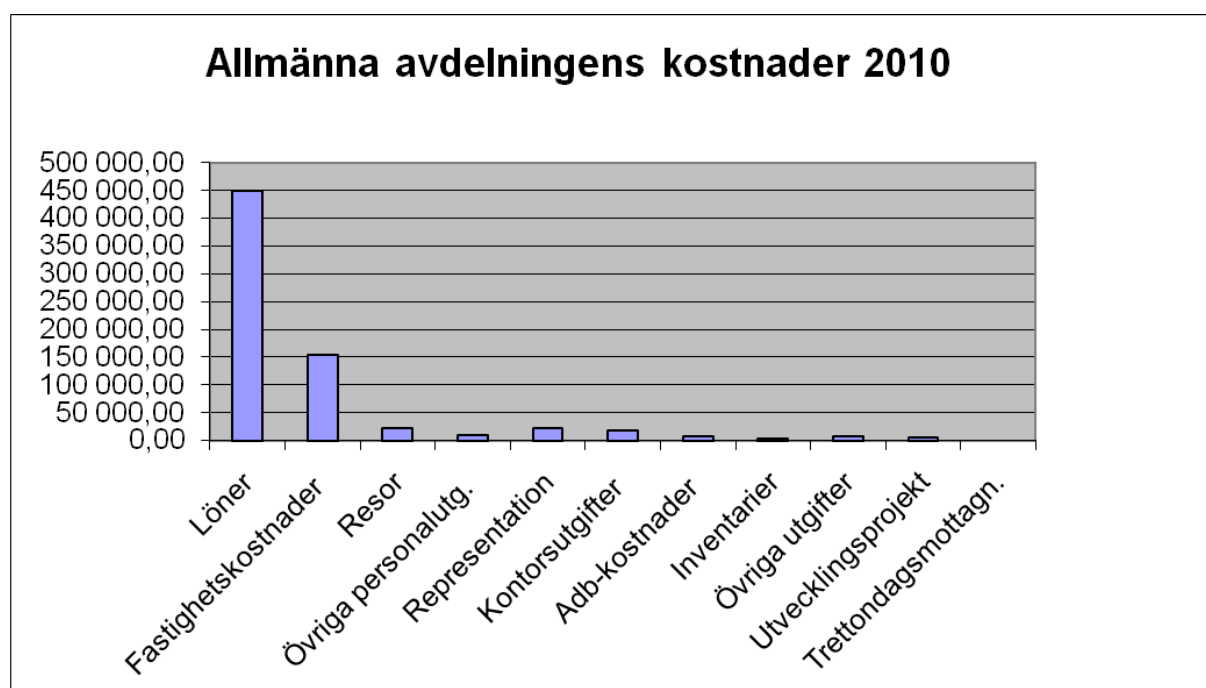
Under 2010 förbrukade allmänna avdelningen av ramanslagen för 2010 och de 2009 överförda anslagen för sin verksamhet 700.646 euro. Motsvarande siffra för 2009 var 667.260,38 (2008: 664.312,57). Dessutom erlades 23.000 euro till landskapsregeringen för handhavande av vissa uppgifter inom hälso- och sjukvården. Då de nettobudgeterade inkomsterna avdras, blir beloppet för 2010: 670.405 euro (2009: 630.547,07, 2008: 628.816,68). Dessutom gjordes avskrivningar till beloppet 4.874,73 euro (2009: 6.642,60, 2008: 12.032,60).

Av allmänna avdelningens utgifter för 2010 tog lönerna 449.446 euro i anspråk (2009: 413.638,37, 2008: 422.539,70), fastighetsutgifterna 154.643 euro (2009: 154.757,43, 2008: 147.869,93). I detta belopp ingår 90.401,11 euro (2009: 90.518,67, 2008: 86.745,51) som hyror för Ålands ledningscentral. Övriga konsumtionsutgifter uppgick till 96.557 euro (2009:98.864,58, 2008: 93.902,94).

De inkomster som får räknas tillgodo (nettobudgeterade, inklusive köpvittnesarvoden) utgjorde 30.241 euro (2009: 36.713,31, 2008: 35.495,89). Det lägre beloppet för 2010 förklaras närmast med att antalet fartygsregisteruppgifter minskat.

De övriga konsumtionsutgifterna fördelar sig enligt följande:

	2010	2009	2008
Resekostnader	21.190	25.964	19.395,61
Kansliutgifter	17.687	18.783	20.221,46
ADB kostnader	8.187	11.755	5.521,81
Representation	21.666	22.622	15.647,60
Trettondagsmottagning	-	-	10.767,60
Övriga personalutgifter	10.562	9.993	5.747,85
Inventarier	3.068	2.220	4.897,13
Övriga utgifter	8.170	5.513	6.703,88
Utvecklingsprojekt	6.027	2.010	5.000



För uppbörden av fordonsskatten erlade skattestyrelsen för ämbetsverkets del 93.565,21 euro exkl. moms, (2009:77.873,21, 2008:74.608,84), vilket användes för avlöandet av en handläggartjänst, ADB, kontorsutgifter och övriga kostnader förknippade med verksamheten.

Inrikesministeriet ställde (under moment 26.10.01.3.) 21.000 euro (2007:97.300, 2006:74.000) för vidareförmedling till landskapsregeringen för polisutbildning.

Under social-och hälsovårdsministeriets moment 33.60.33.2 utbetalade ämbetsverket 95.341,35 euro till landskapet Åland för medicinsk utbildning

Till landskapet Åland vidareförmedlades 184.896.153,36 euro (avräkningsbelopp, skattegottgörelse och återbäring av lotteriskatt), (2009:196.830.074,66, 2008:238.090.049,16).

För 2010 anvisade inrikesministeriet 2 600 euro, under moment 26.30.31.2 för vida-reförmedling till kommunerna för kostnader för befolkningskyddet.

I övrigt hänvisas till bokslutskalkylerna.

### C. Magistratsavdelningen

Magistratsavdelningens totalkostnader finansierades från moment 28.40.01 med 340.415

euro och från moment 28.40.02 (förmyndarärenden) med 95.000 euro. Avskrivningarna utgjorde 2.048 euro.

Specifikation	09-anslag (€)	10-anslag (€)	Sammanl.
Löner	48 640,40	297 954,22	346 594,62
Fastighetskostn.		30 925,88	30 925,88
Resor		11 650,27	11 650,27
Övriga personalutg.		6 383,80	6 383,80
Kontorsutgifter		11 298,63	11 298,63
Adb-kostnader		26 747,36	26 747,36
Inventarier		1 570,92	1 570,92
Övriga utgifter		243,74	243,74
Inkomster		-88 093,76	-88 093,76
Köpvittnesarvoden		-1 386,00	-1 386,00
Sammanlagt	48 640,40	297 295,06	345 935,46

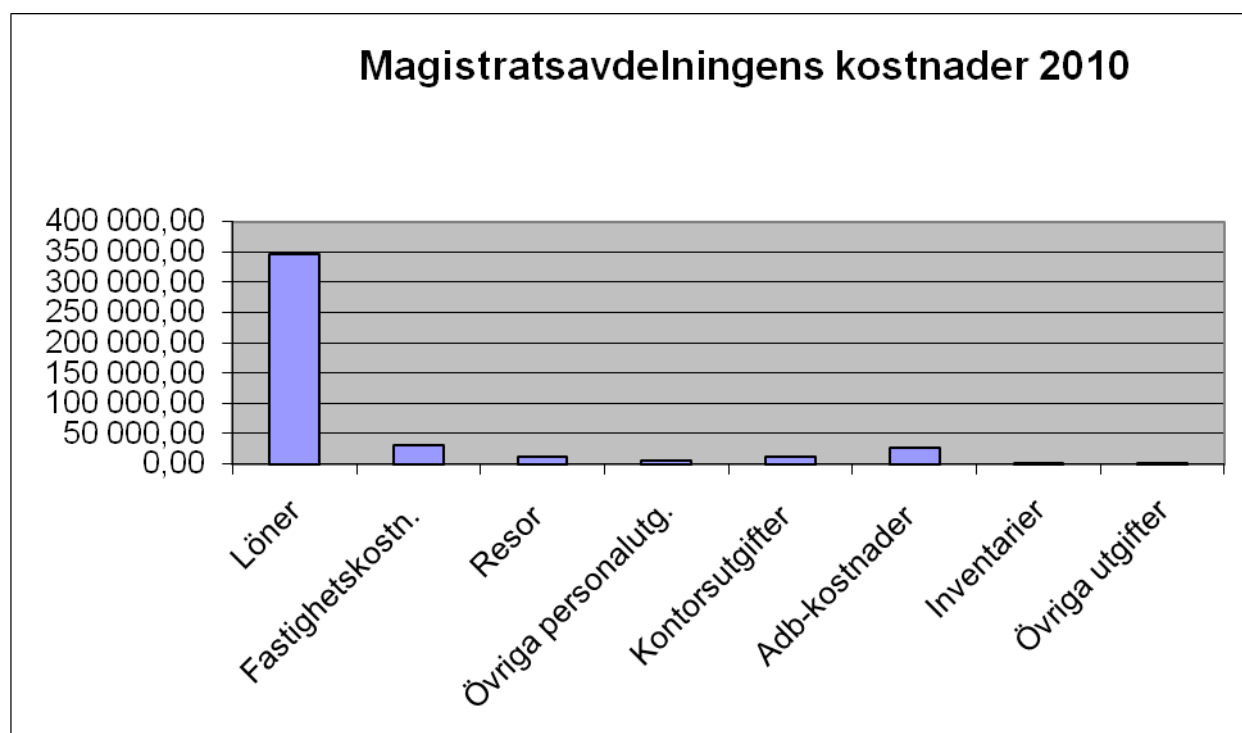
Verksamhetsmomenten är nettobudgeterade.

Utgifterna sammanlagt

435 415,22 euro

Nettoförbrukning (08- och 09-anslag)

345 935 euro



## 9. Utlåtande om bedömning och verifiering av intern kontroll

Enligt budgetlagens 24b § skall ämbetsverk och inrättningar se till att den interna kontrollen är ordnad på ett ändamålsenligt sätt i deras egen verksamhet samt i verksamhet för vilken ämbetsverket eller inrättningen svarar. Ämbetsverkens och inrättningarnas ledning leder organiseringen av den interna kontrollen och svarar för att den är ändamålsenlig och tillräcklig. Syftet med den interna kontrollen är att säkerställa lagligheten i ämbetsverkets verksamhet, riktigheten i rapporteringen av ämbetsverkets verksamhet och ekonomi, tryggheten av ämbetsverkets tillgångar och egendom samt att dess verksamhet är effektiv och ändamålsenlig.

Under år 2010 har, liksom under tidigare år, läget beträffande den interna kontrollen utvärderats enligt det ramverk som ingår i finansministeriets rekommendation beträffande intern kontroll och riskhantering i statens ämbetsverk och inrättningar samt statliga fonder utanför budgeten i den omfattning det ansetts ändamålsenligt för ämbetsverkets del. Vid utvärderingen har även blanketten för utlåtande om den interna kontrollen beaktats. Utvärderingen har utvisat att den interna kontrollen och därtill hörande riskhantering med beaktande av verksamhetens omfattning i huvudsak uppfyller de mål som anges i budgetförordningens 69 §. Vid de revideringar av ämbetsverkets ekonomistadga som gjorts under de senaste åren har speciell uppmärksamhet fästs vid den interna kontrollen. Förutom den kontroll som Statens ämbetsverk själv utför kontrollerar Statens revisionsverk (2010:6 dagar) och eventuell annan utomstående organisation ämbetsverket. Statens ämbetsverk fyllde i den analysram för den interna kontrollen som enheten för intern revision av regionförvaltningsverken utarbetat. Analysen gav dock inte några nya insikter.

Vid utvärderingen har följande brister konstaterats:

- ämbetsverkets litenhet gör den känslig vid plötsliga frånvaron,
- ADB-kunskaperna bristfälliga, ämbetsverket är beroende av bistånd utifrån,
- den svenskspråkiga sektorskolningen knapphändig inom den statliga förvaltningen i Finland,
- brister i skyddet av utrymmena och säkerheten för personalen,
- rapporteringen av budgetmedlen ej heltäckande.

Ämbetsverket försöker minska de olägenheter riskerna kan medföra i den mån det är möjligt för ämbetsverket och flera åtgärder har vidtagits under de senaste åren. Under 2008 antogs en krishanteringsplan, samt dokument gällande sjukfrånvaro- och drogpolicy. En datasäkerhetsplan har fastställts. Planerna uppdaterats under 2010. På grund av dessa åtgärder bedöms den tidigare angivna bristen gällande ämbetsverkets interna anvisningar inte längre så betydande att den nämns separat. Ämbetsverket ordnar egna skolningstillfällen. Personalens säkerhet har förbättrats genom alarmanordningar och avskärmning av utrymmen. Ämbetsverket fortsätter arbetet med att utveckla rapporteringen av budgetmedlen.

Ovan nämnda risker kan inom vissa sektorer tidvis påverka ämbetsverkets resultat negativt, men de torde inte förorsaka betydande fortlöpande olägenheter för ämbetsverkets verksamhet.

## **10. Sammanfattning av oegentligheter**

Inget att rapportera.

Inga beslut om återindrivning har fattats under räkenskapsperioden.



## 11. Underskrifter

**Godkänd och undertecknad:**

Statens ämbetsverk på Åland

Mariehamn, den 14 mars 2011

L a n d s h ö v d i n g

Peter Lindbäck

Förvaltningschef

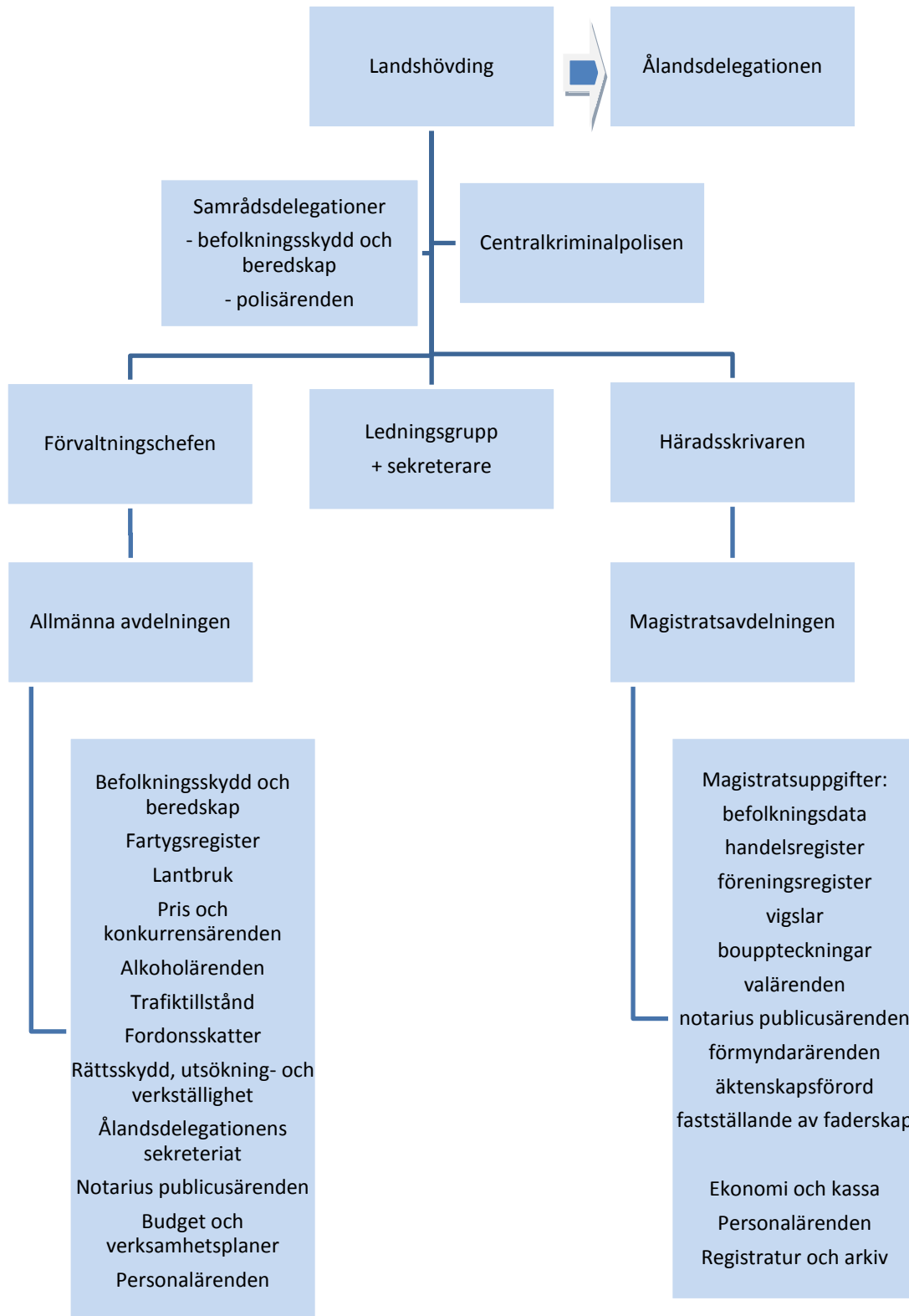
Rainer Åkerblom

Häradsskrivare

Sirja Boman

# ORGANISATION

## Bilaga 1



Ämbetsverket på Åland

**PERSONALBOKSLUT FÖR ÅR 2010**

Detta personalbokslut har utarbetats med beaktande i tillämpliga delar av finansministeriets anvisningar. På grund av ämbetsverkets litenhet ingår inte uppgifter om samtliga omständigheter som förutsätts i de riksomfattande anvisningarna. Numreringen överensstämmer med de riksomfattande anvisningarna. För underlättande av jämförelse anges motsvarande siffror för 2009 i tabellen till höger.

**T 1. NUVARANDE PERSONALSTYRKA****Antalet anställda 2010**

	2010	2009
(2) Antalet anställda vid slutet av 2010	17	17
(3) Förändring i antalet anställda från slutet av föregående år 2009	0	0
(4) Antalet årsverken 2010	15,4	15,5
(5) Förändring i antalet årsverken från 2009 %	0,7	0,7

**Personalstrukturen vid slutet av 2010**

(6) Andelen till ledningen hörande personer i % av personalen i slutet av 2010	17,6	17,6
(10) Andelen kvinnor i % av ledningen i slutet av 2010	33,3	33,3
(13) Andelen heltidsanställda i % av personalen i slutet av 2010	70,6	70,6
Män	100	100
Kvinnor	54,5	54,5
(15) Andelen tidsbestämda tjänsteförhållanden i % av personalen i slutet av 2010	5,9	5,9
Män	0	0
Kvinnor	9,1	9,1
(17) Andelen i tjänsteförhållanden varande i % av personalen	100	100
(18) Andelen män i % av personalen i slutet av 2010	35,3	35,3
(19) Andelen kvinnor i % av personalen i slutet av 2010	64,7	64,7
(20) Medelåldern i slutet av 2010, år:	49,9	48,9
Män	51,4	50,4
Kvinnor	49,0	48,0
(24) Andelen personer som avlagt högre högskole- eller universitetsexamen i % av personalen i slutet av 2010	35,3	35,3
Män	83,3	83,3
Kvinnor	9,1	9,1

**Användningen av arbetstiden 2010**

(26) Andelen arbetstid då arbete utförts i % av den årliga arbetstiden	77,0	72,8
Män	78,8	68,5
Kvinnor	75,8	75,8
(27) Regelbunden årsarbetstid / den tid då arbete utförts	1,30	1,37
Män	1,27	1,46
Kvinnor	1,32	1,32
(28) Andel till personalskolning använd arbetstid i % av den ordinarie arbetstiden	1,2	1,0

Män	2,0	1,6
Kvinnor	0,7	0,6
(29) Årssemesterns andel i % av den regelbundna årsarbetstiden	18,2	18,1
Män	15,9	14,2
Kvinnor	19,6	20,8
(30) Sjukfrånvarons andel i % av den regelbundna årsarbetstiden	2,2	6,6
Män	1,0	13,1
Kvinnor	3,0	2,0
(31) Andelen frånvarotid p.g.a. olycksfall i % av den regelbundna årsarbetstiden	0	0
Män	0	0
Kvinnor	0	0
(32) I pengar ersatt övertid i % av den regelbundna arbetstiden	0	0
Män	0	0
Kvinnor	0	0

#### Arbetskraftskostnaderna år 2010

(36) De indirekta arbetskraftskostnadernas andel i % av lönerna	42,2	48,1
(41) Socialskyddskostnadernas andel i % av arbetskraftskostnaderna	17,6	18,9

### T 3. PERSONALENS MOTIVATION, KUNNANDE OCH ARBETSFÖRMÅGA

#### Arbetsbelåtenhetsbarometer år 2010

(46) Det totala medarbetarindexet, index, år 2010 (indexvärden 46-51: 1=dålig(mycket missnöjd), 2=försvarlig(missnöjd), 3=nöjaktig(ganska nöjd) 4=god(nöjd), 5=mycket god(mycket nöjd)	3,79	3,92
(47) Belåtenhet med arbetets innehåll	3,82	4,01
(48) Belåtenhet med ledningen	3,39	3,48
(49) Belåtenhet med hur arbetsgemenskapen fungerar	3,73	3,73
(50) Belåtenhet med stöd för utveckling	3,94	4,12
(51) Belåtenhet med övr. saker inom organisationen(inkl. öppenhet/information)	4,02	4,12

#### Sjukskrivningar och olycksfall 2010

(52) Sjukfrånvaron, arbetsdagar/årsverk	5,7	16,6
Män	2,5	33,1
Kvinnor	7,7	5,0
(53) Antalet sjukfrånvarodagar/händelse	1,9	6,1
Män	1,4	26,4
Kvinnor	2,1	1,4
(54) Frånvaro p.g.a. olycksfall arbetsdagar/årsverke	0	0
Män	0	0
Kvinnor	0	0

#### Frekvensen sjukdomsfall 2010

(56) Andelen 1 - 3 dagars sjukfrånvaron av alla sjukdomsfall	95,6	95,0
(58) Antalet besök hos företagshälsovården p.g.a. sjukdom/årsverken	4,5	4,4

## Cirkulation år 2010

(59)	Avgångscirkulation, andelen (%) personer som övergått i annan arbetsgivares tjänst under år 2010, av antal anställda vid slutet av 2009	0	5,9
(60)	Intern cirkulation, andelen (%) personer som övergått till andra uppgifter inom den egna organisationen, av antalet anställda i slutet av 2009	0	0
(61)	Antalet (%) personer som gått i pension (alla pensionsslag), av antalet anställda vid slutet av 2009	0	0
(62)	Naturlig avgång, andelen personer övergått i annan arbetsgivares tjänst, blivit pensionerade eller avlidit, av antal anställda vid slutet av 2009	0	5,9
(63)	Den totala avgången, andelen (%) personer som avgått från organisationens tjänst eller har tjänstledighet utan lön, av antalet anställda vid slutet av 2009	0	5,9
(64)	Ankomstcirkulation, andelen (%) personer som är nyanställda eller har återvänt från tjänstledighet utan lön, av antalet anställda vid slutet av 2009	0	5,9
(65)	Andelen (%) nyanställda som varit anställda mindre än ett år, av den fast anställda personalen vid slutet av år 2010	0	0
(66)	Genomsnittlig arbetserfarenhet (år) i den egna organisationen vid slutet av år 2010	16,5	15,5

## Kompetens och kompetensutveckling 2010

(69)	Utbildningens omfattning, andelen(%)anställda som fått personalutbildning av antalet anställda vid slutet av år 2010	82,4	100,0
(70)	Utbildningens längd, arbetsdagar/utbildad	3,4	2,3
(71)	Utbildningsinsats, arbetsdagar/årsverke	3,1	2,6
(72)	Andelen (%) anställda som haft utvecklingssamtal av hela personalen	100,0	100,0

## T 4. INVESTERINGAR I PERSONALEN 2010

### Främjande och upprätthållandet av arbetsmotivationen

(76)	Investeringar gällande rekreations- verksamhet €/årsverke	109,94	109,88
	Män	109,94	109,88
	Kvinnor	109,94	109,88
(77)	Investeringar gällande utvecklandet av arbetsmiljön €/årsverke	299,57	279,50
	Män	192,10	138,79
	Kvinnor	368,25	353,36

### Främjandet och upprätthållandet av arbetsförmågan

(78)	Kostnader för stödandet av motion, €/årsverke	83,10	87,38
	Män	41,32	67,12
	Kvinnor	124,88	104,79

## Skolning och utvecklandet av annat kunnande

(79)	Skolningskostnader (inkl. lönerna under skolningsdagarna) €/årsverke	610,61	949,86
(80)	Ovannämnda skolningskostnaders andel i % av arbetskraftskostnaderna	1,1	1,8

## Arbetshälsovården

(81)	Till den förebyggande hälsovården hänförande kostnaderna för företagshälsovården €/årsverke	273,45	91,21
(82)	Till sjukvården hänförande kostnaderna för företagshälsovården €/årsverke	381,63	354,24

## T 5. SPORRANDE BELÖNINGAR ÅR 2010

(83)	Andelen (%) anställda som åtnjuter sporrande lönesystem av hela personalen	0	100,0
(84)	Andelen(%) anställda för vilka arbetets svårighetsgrad uppskattat av hela personalen	0	100,0
(85)	Andelen(%) anställda för vilka det personliga arbetsresultatet och yrkeskunskapen har värderats av hela personalen	0	100,0
(86)	Andelen (%) anställda som under år 2010 fått en personlig löneförhöjning på grund av krävande arbete eller löneklasslyft av hela personalen	0	12,0
(87)	Andelen (%) som har fått en personlig löneförhöjning år 2010, p g a personligt arbetsresultat, yrkeskunskap eller andra personliga egenskaper av hela personalen	0	12,0
(88)	Det totala löneförhöjningsbeloppets (p 86 och 87) andel (%) av lönesumman år 2010 för personerna i fråga	0	2,7
(92)	Övertidsersättningarnas andel (%) av organisationens totala lönesumma år 2010	0	0

## T 6. RESULTAT

### Nyckeltal för ekonomin och övrig verksamhet 2010

(94)	Verksamhetsutgifterna / årsverke 2010	72.397,71	71 423,46
(97)	Priset för ett årsverke 2010 (arbetskostnaderna €/årsverke)	55.569,01	54 142,77

Mariehamn, den 14 mars 2011

Peter Lindbäck  
Landshövding

Rainer Åkerblom  
Förvaltningschef

Sirja Boman  
Avdelningschef