



BOKSLUT 2 0 1 4

SAMT

VERKSAMHETSBERÄTTELSE

JÄMTE BOKSLUTSKALKYLER

1. Inledning	3
1.1. Regionförvaltningen på Åland	3
1.2. Den åländska offentliga ekonomin och kommunerna	4
2. Ledningens verksamhetsöversikt	5
3. Beskrivning av resultatet	8
3.1. Verksamhetens samhälleliga effektivitet	8
3.2. Strategiska resultat	9
3.2.1. Servicen till allmänheten	9
3.2.2. Ämbetsverket som bokföringsenhet	10
3.2.3. Intern förvaltning	12
3.2.4. Statsmaktens representant	13
3.2.5. Befolkningsskydd och beredskapsärenden	14
3.2.6. Fartygsregistret	16
3.2.7. Lantbruksärenden	16
3.2.8. Övriga näringsärenden	18
3.2.9. Fordonsbeskattningen	20
3.2.10. Ålandsdelegationen	21
3.2.11. Konkurrensärenden	21
3.2.12. Ordning och säkerhet	22
3.2.13. Övrigt	22
3.2.14. Valärenden	24
3.2.15. Rättsskyddstjänster	24
3.2.16. Samhällets informationsförsörjningstjänster	29
3.3. Funktionell effektivitet och utveckling	31
4. Prestationer och kvalitetsstyrning	37
A. Allmänna ärenden	37
B. Magistratsärenden	38
5. Resultatanalys och slutsatser	41
5.1. Servicen till allmänheten	41
5.2. Ämbetsverket som bokföringsenhet	41
5.3. Intern förvaltning	42
5.4. Statsmaktens representant	42
5.5. Befolkningsskydd och beredskapsärenden	42
5.6. Fartygsregistret	43
5.7. Lantbruksärenden	43
5.8. Övriga näringsärenden	44
5.9. Fordonsbeskattningen	45
5.10. Ålandsdelegationens sekretariat	45
5.11. Konkurrensärenden	46
5.12. Magistratsärenden	46
6. Hantering och utveckling av mänskliga resurser	48
7. Bokslutskalkyler	51
8. Analys av bokslutet	61
A. Hela ämbetsverket	62
B. Kostnader för magistratsärenden	64
9. Utlåtande om bedömning och verifiering av intern kontroll	66
10. Sammanfattning av oegentligheter	67
11. Underskrifter	68

1. Inledning

1.1. Regionförvaltningen på Åland

Statens ämbetsverk på Åland (tidigare Länsstyrelsen på Åland) har som allmän statlig regional myndighet och som företrädare för statsmakten att bevaka och tillvarata statens intressen på Åland. Den åländska landshövdingen har därtill enligt självstyrelselagen för Åland särskilda uppgifter som företrädare för Finlands regering och Republikens president.

Ämbetsverket sköter vidare de uppgifter som i övriga landet ankommer på motsvarande regionala myndigheter, framförallt de så kallade regionförvaltningsverken, dock med de begränsningar som följer av det åländska självstyrelsesystemets fördelning av förvaltningsuppgifterna mellan rikets och landskapets myndigheter.

Ämbetsverket handhar också uppgifter som i utgångspunkt skulle ankomma på andra statliga specialmyndigheter, men där sådana inte är verksamma i landskapet. Under ämbetsverket har således samlats ett flertal sakkunnig-, säkerhets- och administrationsuppgifter, och ämbetsverket fungerar också som fartygsregistermyndighet på Åland.

Slutligen ombesörjer ämbetsverket på magistraten ankommande uppgifter och fungerar dessutom som förmyndarskapsmyndighet i landskapet.

Även under år 2014 har ämbetsverket följt och deltagit i det fortsättningsvis pågående arbetet med att implementera den nationella regionförvaltningsreform som togs i bruk 1.1.2010, med andra ord för 5 år sedan, och som endast marginellt berörde Åland. De stora utmaningarna för Statens ämbetsverk på Åland är, ännu fem år efter den aktuella reformens genomförande, att fortlöpande försöka återuppbygga och inplacera ämbetsverkets personal i de nya nationella nätverken, samt att också i övrigt föra in ämbetsverket i de reformerade nationella strukturerna och datasystemen.

Statens ämbetsverk och dess chef, landshövdingen, har under året axlat det utpekade ansvaret för att dels samordna och koordinera, och dels ge stödservice åt den övriga, samlade statsförvaltningen på Åland.

Statsförvaltningen på Åland består av, förutom ämbetsverket, ett flertal statliga lokala myndigheter och verksamhet (14 st).

I judiciellt avseende utgör landskapet Åland en domkrets under Ålands tingsrätt och Ålands förvaltningsdomstol. Landskapsåklagarämbetets och landskapsfogdeämbetets verksamhetsområde omfattar likaså hela landskapet. Antalet anställda inom den statliga sektorn vid årsskiftet 2014-15 uppgick till ca 170 personer. Sedan år 1999 har antalet statliga anställda på Åland minskat med ca 140 personer.

Självstyrelselagstiftningen för Åland innebär att Åland som region intar en särställning inom Finland. Självstyrelsen omfattar bl.a. undervisning och kultur, hälso- och sjuk-

vård, intern trafik, kommunalförvaltning, polisadministrationen, post, radio och television, miljövård, sysselsättning och i huvudsak näringsverksamheten inklusive jordbruk och fiske. Lagstiftnings- och förvaltningsbehörigheten inom dessa områden utövas av Ålands lagting och Ålands landskapsregering.

Den 19 september 2013 tillsatte Statsrådet en parlamentariskt sammansatt kommitté för att utarbeta ett förslag till reform av självstyrelsesystemet. Kommittén lämnade sitt delbetänkande 28.1.2014 och avsikten är att slutbetänkandet, i form av en regeringsproposition, skall lämnas av kommittén senast den 30 april 2017.

Kommunerna på Åland är till antalet 16, varav en stad, Mariehamn, som år 2011 fyllde 150 år. Vissa i grunden kommunala uppgifter inom hälso- och sjukvården samt skolväsendet sköts på Åland av självstyrelseförvaltningen. För närvarande förs en politisk diskussion om det framtida ansvaret och huvudmannaskapet för socialväsendet på Åland, som även det underlyder självstyrelsen och i utgångspunkt är ett kommunalt ansvar.

Ålands invånarantal 31.12.2014 var 28.921, eller således 255 fler än föregående år, då antalet var 28.666.

1.2. Den åländska offentliga ekonomin och kommunerna

Självstyrelsens offentliga budgetomslutning för år 2014 var ca 388 miljoner euro, jämfört med ca 362 miljoner euro 2013. I grundbudgeten för 2015 ingår anslag om ca 369 miljoner euro, men på grund av ändrade budgeteringsprinciper och en ändrad budgetstruktur kan inte 2015-års siffror helt jämföras med 2014-års belopp. I 2015-års budget möjliggörs en låneupptagning om 67 miljoner euro, men med tanke på den goda likviditeten och det faktum att vissa möjliggjorda investeringar troligtvis blir fördröjda, kommer en låneupptagning knappast att bli aktuell 2015. (Inte heller 2014 upptog landskapet några lån).

Avräkningsbeloppet ("klumpsumman") för år 2014 beräknas till ca 215 miljoner euro, jämfört med 207 miljoner år 2013. (För år 2015 har avräkningsbeloppet preliminärt beräknats till ca 221 miljoner euro).

Den så kallade skattegottgörelsen ("flitpengen") uppgick till 6,9 miljoner euro för det sist "kända" och därmed utbetalda året 2013, jämfört med 5,3 miljoner euro för år 2012.

Under 2014 uppgick kommunernas sammantagna budgeterade underskott till 209.000 €, jämfört med ett överskott om 33.000 euro år 2013.

Den genomsnittliga kommunalskatten på Åland uppgick till 17,51 % år 2014, jämfört med 17,03 % år 2013.

2. Ledningens verksamhetsöversikt

Genom förvaltningsreformen, som trädde i kraft 1.1.2010, ombildades Länsstyrelsen på Åland till Statens ämbetsverk på Åland, som enligt lagen om regionförvaltningsverken (FFS 896/2009) utgör ett i lagen avsett regionförvaltningsverk. Erfarenheterna har utvisat att reformen inte medfört några större förändringar i verksamheten för Ålands del. Även allmänheten verkar känna till reformen.

I samband med förvaltningsreformen tilldelades ämbetsverket ett accentuerat ansvar dels att samordna och koordinera, och dels att ge stödservice till den övriga statsförvaltningen på Åland. Eftersom ingen särfinansiering tilldelats för dessa uppgifter, har detta dock inte kunnat förverkligas fullt ut. Biståndet beträffande specialiseringsuppgifterna från regionförvaltningsverken i riket har inte ännu funnit sina former.

Statens ämbetsverk på Åland har uppgifter som avviker från de uppgifter som regionförvaltningen i övriga Finland har, vilket föranleds av den åländska självstyrelsen och de särskilda drag som statsförvaltningen på Åland har. Av de verksamhetsområden/uppgifter som nämns i lagen om regionförvaltningsverken ombesörjer Statens ämbetsverk på Åland främst uppgifter gällande främjande och förverkligande av rättsskyddet, räddnings- och beredskapsärenden samt konsument- och konkurrensförvaltning. Statens ämbetsverk på Åland ombesörjer även magistratens uppgifter och utgör förmyndarskapsmyndigheten på Åland. Särskilda uppgifter för ämbetsverket är att verka som lantbruksnäringsmyndighet, fartygsregistermyndighet samt sköta uppbörden av fordonsskatter. Ämbetsverket handhar således även uppgifter som ankommer på närings-, trafik- och miljöcentralerna samt Trafiksäkerhetsverket.

Det bör påpekas att förhållandena på Åland ofta förutsätter särlösningar. Det märks speciellt beträffande bokföringsuppgifterna, och ämbetsverket utgör fortfarande en bokföringsenhet.

Ämbetsverkets huvudmål är att upprätthålla och utveckla den befintliga servicenivån. Ämbetsverket utför härvid de uppgifter författningarna förutsätter i enlighet med myndigheternas och kunders behov.

Regionförvaltningsverkens verksamhetsidé är att genomföra regional jämlikhet genom att främja rättsskyddet, välfärden och säkerheten i samarbete med andra parter.

Regionförvaltningsverkens gemensamma värderingar utgörs av kundorientering, rättvisa, ansvarighet och samarbetsinriktning.

I strategidokumentet för regionförvaltningsverken 2012-2015 anges såsom regionförvaltningsverkens vision att varje regionförvaltningsverk är en sakkunnigmyndighet och samarbetspartner som enligt etiska principer verkar inom flera sektorer och främjar likabehandling och uppskattas av kunderna, parterna och de anställda.

Dessa strategier utgör ledstjärnor för ämbetsverkets verksamhet, och har enligt ledningens uppfattning följts väl i verksamheten.

Ämbetsverket vill vara en lättillgänglig myndighet för allmänheten. Ämbetsverket eftersträvar öppenhet i förvaltningen och informerar aktivt om sin verksamhet. Ambitionen är en rättvis och jämlik behandling av kunderna samt att prestera service av hög kvalitet. Ämbetsverket vill vara en god arbetsgivare, som behandlar sina anställda jämlikt och bidrar till att personalen utvecklas och mår bra på arbetsplatsen.

Ämbetsverkets allmänna verksamhetsprinciper är:

1. Att som serviceorgan för befolkningen verka för landskapets bästa.
2. Att utföra de uppgifter som ankommer på ämbetsverket enligt författningar eller som bör anses ankomma på den i egenskap av allmän förvaltningsmyndighet.
3. Att verka som statsmaktens främsta representant på Åland.
4. Att verka som koordinerande myndighet inom statsförvaltningen.
5. Att på Åland utföra de uppgifter som i det övriga landet ankommer på magistraterna.

I det strategiska resultatavtalet som ämbetsverket ingått med Finansministeriet beskrivs ämbetsverkets resultatmål för 2012-2015. Resultatavtalet uppdaterades för åren 2014-2015. Dessutom gäller de strategiska målsättningarna i regionförvaltningsverkens och magistraternas strategidokument 2012-2015 i tillämpliga delar Statens ämbetsverk på Åland.

Ledningens allmänna bedömning är att resultatmålen med beaktande av ämbetsverkets resurser förverkligats i enlighet med avtalen. Se härom närmare den sektorvisa beskrivningen under punkt 3.2. samt avsnitt 5.

Någon kundenkät genomfördes inte under året. Tidigare kundenkäter har visat att kunderna är nöjda med ämbetsverkets service. Inga klagomål har inkommit. Däremot genomförde Statens ämbetsverk i början av året en utvärdering av den interna kontrollen på basen av den analysram som enheten för intern revision av regionförvaltningsverken utarbetat. Statens revisionsverk utförde en kontroll av ämbetsverket 14-15.4. och 11-12.11. Även biträdande justitieombudsman Petri Jääskeläinen förrättade en inspektion 9.12.2014 av Statens ämbetsverk. Inspektionen förutsatte inga ytterligare åtgärder från JO:s sida.

Ämbetsverkets verksamhet finansieras huvudsakligen genom anslag i statsbudgeten. De nettobudgerade inkomsternas andel är 13,0 % (2013;12,9 %, 2012;10,3 %). Under år 2014 räckte anslagen för 2014 till för verksamheten, om man beaktar de medel som överförts från 2013.

Ämbetsverket leds av landshövdingen som därtill i självstyrelselagen såsom regeringens representant givits särskilda uppgifter i förhållande till självstyrelsemyndigheterna. Vid ingången av 2014 trädde en organisationsändring i kraft, som innebär att ämbetsverket inte längre är indelad i avdelningar. I statistiskt hänseende beskrivs dock magistratsuppgifterna separat då specifikt sådana uppgifter avses. Detta underlättar även jämförelser med tidigare år.

Jämfört med 2013 inträffade inga större förändringar i verksamheten. Verksamheten under 2014 löpte i enlighet med tidigare utstakade riktlinjer och enligt resultatavtalen. Personalen består av 17 personer (15,4 årsverken). Speciellt sjukskrivningar och

semestrar har utvisat att detta utgör minimum för personalstyrkan. Tjänsten som expeditionsvakt/chaufför är fortfarande obesatt.

De förändringarna som görs i lagstiftningen gällande regionalförvaltningen och registerförvaltningen berör Statens ämbetsverk på Åland till den del det gäller ärenden som enligt behörighetsfördelningen i självstyrelselagen hör till rikets behörighet. I riket har vissa ändringar gjorts i fråga om fördelningen av handläggningen av förvaltningsärenden dels mellan regionförvaltningsverken och dels mellan andra myndigheter. Ämbetsverket önskar för egen del bidra till att åländska förvaltningsärenden handläggs av myndigheter på Åland.

Statens ämbetsverk är även en statlig räddningsmyndighet på Åland beträffande befolkningsskyddet. I samband med regionförvaltningsreformen överfördes ärenden gällande befrielse från skyldigheten att inrätta skyddsrum för hela landets del till regionförvaltningsverket i södra Finland. Genom en ändring av 9 § i statsrådets förordning om regionförvaltningsverken undantas Åland från den behörighet som tillkommer regionförvaltningsverket i södra Finland, varvid ärenden gällande befrielser från skyddsrumsbestämmelserna fr.o.m. 1.2.2011 ankommer på Statens ämbetsverk på Åland.

Det ankommer fortsättningsvis på Statens ämbetsverk att i enlighet med 18 § i lagen om samfälligheter fastställa stadgar för delägarlag, fastän denna uppgift för det övriga landets del genom statsrådets förordning om ändring av statsrådets förordning om regionförvaltningsverken (FFS 523/2012) koncentrerats till regionförvaltningsverket i Västra och Inre Finland. På motsvarande sätt handhar Statens ämbetsverk fortsättningsvis ärenden gällande gemenskapstillstånd för internationell personaltransport på väg med buss, fastän dessa ärenden för det övriga landets del genom en ändring av kollektivtrafiklagen (FFS 872/2012) koncentrerats till närings-, trafik- och miljöcentralen i Södra Österbotten.

Genom en ändring (FFS 954/2014) av Statsrådets förordning om regionförvaltningsverken grundades vid regionförvaltningsverket i Södra Finland ett ansvarsområde för regionförvaltningsverkens förvaltnings- och utvecklingstjänster, vars verksamhetsområde omfattar hela landet med undantag av landskapet Åland. Detta ansvarsområde ska vid behov ge Statens ämbetsverk på Åland stöd i de uppgifter som hör till ansvarsområdet. Denna samordning berör således inte Statens ämbetsverk, men det nya ansvarsområdet är skyldigt att vid behov ge ämbetsverket stöd i fråga om dessa uppgifter. Det innebär även att ämbetsverket fortsättningsvis verkar som en helhet under landshövdingens ledning.

I en regeringsproposition med förslag till en lag om ändring av handelsregisterlagen, föreningsregisterlagen och företags- och organisationsdatalagen (Rp 149/2014 rd) föreslås det att magistraternas och närings-, trafik- och miljöcentralernas uppgifter som lokala handels- och föreningsregistermyndigheter upphör och att dessa uppgifter koncentreras till Patent- och registerstyrelsen. Statens ämbetsverk anser att detta även kan gälla för Åland, men önskar fortsättningsvis erbjuda ålänningarna möjlighet att inbetala handelsregisteravgifter vid ämbetsverket, tillhandahålla kunderna aktuella blanketter, liksom utdrag ur handels- och föreningsregistret.

Ämbetsverket önskar påpeka att genom den nya lagen om notarius publicus (FFS 420/2014) blir Statens ämbetsverk fr.o.m. 1.1.2015 den enda myndighet på Åland som erbjuder notarius publicus-tjänster. Riksdagens förvaltningsutskott framhöll i sitt betänkande nr 9/2014 rd över nämnda lag att Statens ämbetsverk på Åland bör säkerställa tillgång till service året runt. Det är alltså nödvändigt för ämbetsverket att ytterligare prioritera denna service.

I en regeringsproposition med förslag till lag om ändring av lagen om medling vid brott och i vissa tvister (Rp 329/2014 rd) föreslås det att skyldigheten att ordna medlingstjänster koncentreras till Institutet för hälsa och välfärd, medan tillsynen över ordnande av medlingsverksamheten ska utföras av Tillstånds- och tillsynsverket för social- och hälsovården. Lagen är avsedd träda i kraft 1.1.2016. Enligt gällande lag om medling vid brott och i vissa tvister är regionförvaltningsverket skyldigt att ordna medlingsverksamhet så att tjänsten är tillgänglig och ändamålsenligt genomförd inom verkets hela verksamhetsområde. Regionförvaltningsverken ska även nationellt och lokalt sörja för ordnandet av kompletterande utbildning för personer som deltar i medlingsverksamhet. Det ankommer även på regionförvaltningsverken att ur statens medel utbetala ersättning för ordnandet av medlingsverksamhet till tjänsteleverantörerna. Lagförslaget innebär att dessa uppgifter skulle överföras från Statens ämbetsverk. Ämbetsverket har i utlåtande 27.10.2014 anfört att de uppgifter som enligt gällande lag ankommer på regionförvaltningsverken utgör en naturlig del av de uppgiftsområden som ankommer på regionförvaltningsverken. Dessutom talar de särskilda förhållandena i landskapet, där socialvården i dess helhet hör till landskapets behörighet, för att dessa uppgifter fortsättningsvis bör ombesörjas av en myndighet på Åland.

EU:s jordbruksstöd reformeras grundligt under 2015, vilket även berör de stöd som ämbetsverket administrerar. Dessutom tas systemet med kvoter för bidragsrätter för tackor ur bruk 1.1.2015, och systemet med produktionskvoter för mjölk upphör 31.3.2015.

Republikens president utfärdade 29.12.2011 en överenskommelseförordning (FFS 1540/2011) om skötseln i landskapet Åland av förvaltningsuppgifter som rör kontroll och registrering av djur. Enligt förordningen ankommer det på Statens ämbetsverk att utföra kontroller på plats i enlighet med lagen om ett system för identifiering av djur (FFS 238/2010) och artikel 22 i rådets förordning nr 73/2009.

3. Beskrivning av resultatet

3.1. Verksamhetens samhälleliga effektivitet

Såsom ovan antytts avviker ämbetsverkets verksamhetsområde, uppgifter och organisation från övriga regionförvaltningsverk. Ämbetsverkets verksamhet begränsas på de flesta områden av den åländska självstyrelsen. Inom flera sektorer utför ämbetsverket endast en del av de uppgifter som annars hör till ett verksamhetsområde. Denna omständighet är särskilt påtaglig inom lantbruksförvaltningen och alkoholförvaltningen. Inom andra sektorer ankommer åter förvaltningen av ett litet delområde

på ämbetsverket. Exempel på detta utgör trafikförvaltningen, där endast beviljandet av gemenskapstillstånd ankommer på ämbetsverket. Inom räddningsväsendet ankommer endast befolkningsskyddet och andra beredskapsärenden på statsmakten, och detta skall administreras i samarbete med landskapsregeringen. Allt detta begränsar ämbetsverkets samhälleliga inflytande. Man kan säga att ämbetsverket i allmänhet utför uppgifter som inte medför något större samhälleligt inflytande. Landshövdingen på Åland utövar dock ett samhälleligt inflytande dels genom de uppgifter som ankommer på honom som statsmaktens representant och dels genom de uppgifter han har i självstyrelsesystemet. På grund av ovanstående särskiljs inte de samhälleliga och funktionella resultaten från varandra i beskrivningen.

3.2. Strategiska resultat

Utgångspunkten för beskrivningen nedan är det strategiska resultatavtalet mellan finansministeriet och Statens ämbetsverk på Åland för åren 2012-2015, uppdaterad 2014. Beskrivningen inleds med en presentation av nyckelresultaten och resultatmålen sektorsvis enligt resultatavtalet, varefter beskrivningen avser att utvisa hur de uppnåtts samt verksamheten i övrigt. På grund av förhållandena på Åland följer beskrivningen inte samma upplägg som regionförvaltningsverken i riket, utan beskrivningen följer samma indelning som i det strategiska resultatavtalet.

I resultatavtalet har även utsatts operativa mål beträffande produktivitet, service och kvalitet, utveckling av ledning och personal samt myndigheternas samarbete. I fråga om förverkligandet av dessa mål hänvisas till beskrivningen av de strategiska resultaten i avsnitten 3, 4 och 6. I presentationen beaktas även de strategiska målen i regionförvaltningsverkens och magistraternas strategidokument 2012-2015 till den del de berör Statens ämbetsverk på Åland.

Beskrivningen utvisar att resultatmålen för 2014 i allt väsentligt torde ha uppnåtts.

A. Administrativa strategiska resultatmål

3.2.1. Servicen till allmänheten

Strategimål: Ämbetsverket tillhandahåller som en kundorienterad myndighet god service åt kunderna.

Delmål 1: Kunderna betjänas snabbt på de kanaler de önskar. Kundbelåtenheten utreds.

Delmål 2: Kännedomen om ämbetsverket och dess service sprids öppet bland allmänheten genom olika kommunikationskanaler.

Statens ämbetsverk prioriterar kundservicen högt.

Ämbetsverket har ett stort antal ärendegrupper som förutsätter kontakter med enskilda personer. Kunder besöker ofta ämbetsverket eller kontaktar tjänstemännen per telefon, e-post m.m. Ämbetsverket ombesörjer själv kundbetjäningen och informationen och köper inte tjänsterna av andra. Ämbetsverket har inte heller anslutit sig till gemensamma servicepunkter. På detta sätt kan svenskspråkig service garanteras för alla ärenden och i alla skeden.

Personliga kontakter är vanliga. Det är viktigt att ämbetsverket och dess tjänstemän är lätta att nå för kunderna. Ämbetsverkets öppethållningstider är 08.00-16.15 året om. Fr.o.m. 1.7.2012 infördes dock för fordonsbeskattningens del telefontiden/besökstiden 9-15.

Statens ämbetsverk har en egen telefonväxel med 635270, som manövreras från ämbetsverkets kundbetjäningsställe. Kunderna kan således direkt nå ämbetsverket. Dessutom finns direktnummer angivna i telefonkatalogen och hemsidan. Den åländska befolkningen upplever det viktigt att direkt kunna vända sig till rätt myndighet och berörda tjänstemän. En egen växel garanterar även service på svenska i alla situationer. Även e-postadresserna är offentliga. Ämbetsverkets telefonväxel och kundbetjäning får ofta även vägleda kunder vidare till andra myndigheter, som inte är lika lätta att nå.

Information om Statens ämbetsverk sprids främst genom massmedierna och kommunikation på nätet. Ämbetsverkets information till massmedierna sker genom pressmeddelanden, presskonferenser eller intervjuer. Ämbetsverkets tjänstemän har informerat om tjänsteangelägenheter i massmedierna. Vid behov har annonser införts i de lokala tidningarna. Hänvisningar till ämbetsverkets hemsida finns i de publikationer ämbetsverket utger samt i ämbetsverkets skrivelser m.m. En hänvisning till ämbetsverkets hemsida finns även på de debetsedlar som för uppbörderna av fordonskatten sänds till alla bilägare.

Statens ämbetsverks hemsida uppdaterades med aktuell information. På hemsidan finns även information om övriga statliga myndigheter på Åland, om Ålandsdelegationen samt länkar till andra myndigheters hemsidor. Ämbetsverkets blanketter finns tillgängliga på hemsidan. Ett utvecklingsprojekt gällande hemsidan inleddes.

3.2.2. Ämbetsverket som bokföringsenhet

Strategimål 1: Ämbetsverket ombesörjer utbetalningen av statliga ersättningar till självstyrelseorganen.

Delmål: Utbetalningar till landskapets myndigheter sker inom angivna tidsfrister.

Ämbetsverket har vidareförmedlat landskapet Åland tillkommande förskott på avräkningsbeloppet för 2014 beträffande januari-december månader, samt landskapet Åland tillkommande skattegottgörelse för 2012 samt återbäring av intäkterna från lotteriskatten till landskapet Åland för 2013.

Den tredje och fjärde raten av det extra anslaget för byggandet av en likströmsförbindelse mellan Åland och riket utbetalades till landskapet.

Statens ämbetsverk erlade även detta år ersättningar till Ålands hälso- och sjukvård för kompletterande läkarutbildning för tidsperioden 1.7 - 31.12.2013 och 1.1 - 30.6.2014.

Enligt resultatavtalet med Finansministeriet erlade ämbetsverket 30.308 euro ur raman-slaget för 2014 till Ålands landskapsregering för kostnader reglerade i överenskommel-seförordningen om vissa förvaltningsuppgifter inom hälso- och sjukvården i landskapet Åland (FFS 1179/2009).

I enlighet med en anvisning från inrikesministeriet om fakturering av vissa ersättningar till landskapet Åland från polisväsendets omkostnadsmoment 26.10.01 har ämbetsver- ket förskotterat kostnaderna för i anvisningen avsedda rättsmedicinska undersökningar och liktransporter.

Statens ämbetsverk vidareförmedlade till landskapsregleringen ett anslag om 290.000 euro avsett för lönekostnader med anledning av Polisyrkeshögskolans arbets- och fält- praktik 2014.

Dessutom vidareförmedlade ämbetsverket 42.000 euro till landskapsregeringen för skötseln av uppgifter som gäller konsumentrådgivning.

Ämbetsverket har vidareförmedlat ett anslag om 21.918,90 till landskapsregeringen som ersättning för lönekostnader för en nationell expert inom europeiska unionen 2014.

Strategimål 2: Ämbetsverkets bokföringssystem utvecklas för att även bättre fungera som stödsystem för ämbetsverkets ledning. Ämbetsverkets kassasystem utvecklas.

Delmål 1: Arbetet med att utveckla bokföringsenhetens räken- skapsprogram fortgår, antingen inom ramen för gemensamma eller egna redovisningsprogram.

Delmål 2: Magistraternas nya kassaprogram tas i bruk.

Statens ämbetsverk utgör en egen bokföringsenhet, som står utanför statens gemen- samma servicecentral.

Utvecklingen av rapportering och uppföljning fortsätter och ämbetsverket följer även den tekniska utvecklingen inom den statliga sektorn.

Magistraternas nya kassaprogram, som togs i bruk 2012, har fungerat tillfredsställande.

En ny ekonomistadga antogs 1.9.2014.

3.2.3. Intern förvaltning

Strategimål 1: En rättvis och jämställd arbetsplats.

Ämbetsverket har antagit en jämställdhetsplan som revideras årligen vid ett personalmöte och som intas i ämbetsverkets verksamhetsplan.

Uppföljning och kontroll sker årligen vid ett personalmöte och redovisas i verksamhetsberättelsen.

Delmål 1: Ämbetsverket säkerställer en jämställd lönesättning, jämställda personalförmåner, en rättvis arbetsfördelning, personalens lika rätt till hälsa och välbefinnande samt möjlighet till vidareutbildning och tjänsteresor.

Delmål 2: Behovet av omstruktureringar utreds speciellt vid byten av personal, varvid även överföring av kunskaper bör säkerställas.

Delmål 3: Medarbetarsamtal och delårsförhandlingar hålls med samtliga medarbetare.

Ämbetsverkets jämställdhetsplan reviderades under 2014.

I personalbokslutet för 2014, som finns som bilaga till verksamhetsberättelsen, presenteras personalbokslutsuppgifter liksom tidigare även könsvis.

Även kommunikationsplanen, datasäkerhetsplanen, krisplanen, sjukfrånvaropolicyn, alkohol- och drogpolicyn samt planen angående hantering av trakasserier och osakligt bemötande har uppdaterats.

Uppmärksamhet fästs systematiskt vid personalens välbefinnande och utveckling. Arbetstillfredsställelsen presenteras i personalbokslutet. Ämbetsverket subventionerar personalens motion, massage och lunch.

Det nya lönesystemet togs under våren 2012 i bruk retroaktivt fr.o.m. 1.2.2011 och tillämpas inte ännu fullt ut.

En organisationsförändring trädde i kraft 1.1.2014. Ämbetsverket är inte längre indelat i avdelningar.

Medarbetarsamtal och delårsförhandlingar har hållits med personalen.

Ämbetsverket önskar främja personalens vidareutbildning. Förutom de skolningstillfällena som anordnats centralt, regionalt eller lokalt inom olika förvaltningsgrener har personalen beretts tillfälle att delta i vissa kurser som arrangerats av Ålands högskola, Medborgarinstitutet m.fl. Hela personalen erbjöds möjlighet att delta i en kurs om säkerhet på arbetsplatsen, och de flesta av dem som har kundbetjäning deltog.

B. Sektorvisa resultatmål

3.2.4. Statsmaktens representant

Strategimål: Landshövdingens ämbetet fungerar som en relationsfrämjande förbindelselänk mellan statsmakten och självstyrelseorganen.

Ämbetsverket ansvarar för statsförvaltningens profilering och tillgänglighet inom landskapet.

Ämbetsverket koordinerar, intensifierar och utvecklar samarbetet mellan de statliga verksamheterna på Åland.

Delmål 1: Landshövdingen främjar, och vid behov initierar, samt medverkar vid politiska och andra betydelsefulla kontakter mellan statsmaktens och självstyrelseorganens företrädare.

Delmål 2: Landshövdingen åtar sig värdskap vid besök på högre nivå och uppfyller andra på landshövdingens ämbetet ankommande representationsuppdrag.

Delmål 3: Samarbetet mellan de statliga verksamheterna på Åland intensifieras, främst via gemensamma projekt och utbildningstillfällen. Särskild uppmärksamhet ges åt behovet av gemensamma serviceuppgifter och ämbetsverkets roll som givare av stödservice åt övrig statsförvaltning på Åland. Cheferna för verksamheterna sammankommer regelbundet för att diskutera gemensamma frågor och för att lösa gemensamma problem.

Till landshövding på Åland utnämnde republikens president den 5 mars 1999 VH Peter Lindbäck, för tiden 1.4.1999-31.3.2007, och därefter den 23 mars 2007, för tiden 1.4.2007-31.3.2015.

Självstyrelsens högsta företrädare och landshövdingen besökte Republikens president Sauli Niinistö med maka på Gullranda i Nådendal den 12 augusti 2014.

Gränsbevakningsväsendets högsta ledning besökte Åland den 23 januari 2014, i och för de årliga överläggningarna med självstyrelsens högsta företrädare samt landshövdingen och ledande tjänstemän.

Landshövdingen deltog i programmet och överläggningarna då försvarsminister justitieminister Anna-Maja Henriksson och försvarsminister Carl Haglund besökte Åland den 10 september respektive den 12 december 2014.

Landskapet och Statens ämbetsverk har under året haft besök av Sydkoreas, Israels och Irlands ambassadörer. Landshövdingen har vidare haft överläggningar med Eng-

lands ambassadör vid ambassaden i Helsingfors, gällande Prins Edwards besök på Åland (5.2.2015).

Landshövdingparet besökte Uppsala läns landshövdingar i anslutning till en mottagning på Uppsala slott den 12 januari 2014.

Landshövdingen har vidare deltagit i diskussionerna då Centralhandelskammarens ledningsgrupp, UM:s statssekreterare Peter Stenlund och riksdagens vicetalmän besökt landskapet under året.

Den 9 december 2014 förrättade justitieombudsmannen ett inspektionsbesök hos Statens ämbetsverk.

Den 28 januari och den 18 mars 2014 föreläste landshövdingen om Ålands särställning vid den så kallade Landsförsvarskursen i Helsingfors.

De utmärkelsetecken som republikens president den 6 december 2013 förlänade personer i landskapet Åland överräcktes av landshövdingen vid en mottagning på ämbetsverket den 28 februari 2014.

Landshövdingen deltog vid ceremonierna i anslutning till den nationella Veterandagen den 27 april 2014.

Landshövdingen har under året givit besökare och besöksgrupper från riksdagen, ministerier, institutioner, media, skolor m.fl. information om förhållandena på Åland, Ålands självstyrelse och Ålands förhållande till EU och omvärlden, samt om ämbetsverkets och statsförvaltningens verksamhet på Åland. Landshövdingen har också medverkat vid liknande arrangemang utanför Åland, främst i Helsingfors.

Landshövdingen har fortlöpande följt arbetet inom självstyrelseorganen, bland annat genom regelbunden närvaro vid lagtingets plenum, samt överlämnat till lagtinget republikens presidents framställningar om godkännande av internationella fördrag.

Samarbetet mellan de statliga förvaltningsenheterna har fortsatt under år 2014 och de statliga enhetscheferna har på landshövdingens försorg sammankommit till ett möte, vid vilket respektive myndighets resurser och förutsättningar inför kommande år redovisades och diskuterades.

3.2.5. Befolkningskydd och beredskapsärenden

Strategimål: Beredskapen inför krissituationer och undantagsförhållanden är god.

Delmål 1: Under perioden arrangeras en beredskapsövning, varvid ledningssystemen och handlingsmodeller testas. Utbildningstillfällen anordnas årligen.

Delmål 2: Samarbetet med myndigheterna på Åland sker speciellt inom ramen för samrådsdelegationen för beredskapsärenden, som sammanträder årligen enligt behov.

Delmål 3: Under perioden hålls beredskapsmöten i minst 6 kommuner/räddningsmyndigheter.

I samarbete med Räddningsinstitutet anordnades en kurs i Mariehamn för informationschefer 6.5. samt två kurser angående kommunens krisledning 7.5. och 8.5. Det sammanlagda antalet kursdeltagare var 75. Kurserna utgjorde en del av förberedelserna inför beredskapsövningen 2-3.12.2014. I övningen deltog i första hand personalen vid Ålands ledningscentral och de kommunala ledningscentralerna. I övningen medverkade även många andra myndigheter och samhällsviktiga organisationer. Övningen arrangerades av Räddningsinstitutet i samarbete med Samrådsdelegationen. Syftet med övningen var att utveckla förmågan att bemästra exceptionella händelser i en svår krissituation. Övningen utgick från ett förhållande där undantagsförhållanden rådde på grund av ett spånt internationellt läge. Övningen, som i stort förlöpte enligt förväntningarna, utvärderas av Räddningsinstitutet.

Samrådsdelegationen för beredskapsärenden sammanträdde 30.10.2014. Förutom förberedelserna inför beredskapsövningen fick delegationen information om den aktuella beredskapen gällande elförsörjningen på Åland, samt beredskapen på Åland inför eventuella ebolasjukdomsfall.

Under året förrättades beredskapsinspektioner i tre kommuner: Geta, Finström och Sund.

Statens ämbetsverk avgav den årliga rapporten till Försörjningsberedskapscentralen om försörjningsberedskapen på Åland 2013. Beredskapsarbetsgrupperna har uppdaterat de sektorvisa beskrivningarna över beredskapsläget gällande livsmedelsberedskapen, social- och hälsovården, transport- och logistik, energiförsörjningen och samhällets tekniska system. Det årliga mötet med Försörjningsberedskapscentralen hölls 4.12.2014.

Samarbetet med Länsstyrelsen i Uppsala i beredskapsärenden var intensivt. Några nyckelpersoner från länsstyrelsen besökte Åland 15-16.4., varvid det fortsatta samarbetet diskuterades. Några tjänstemän från Åland medverkade i det årliga beredskapsseminariet i Gimo, medan några tjänstemän från Länsstyrelsen i Uppsala var närvarande vid beredskapsövningen på Åland. Åland erhöll möjlighet att delta i regelbundna samverkanskonferenser som genomförs via telefon varje vecka inom Uppsala län.

Ålands Radio och TV Ab fick under 2009 möjlighet att avbryta sändningarna även i de kommersiella kanalerna för att gå in med viktiga nödmeddelanden. Systemet testades 3.6. Den 3.6. testades i hela landskapet även de ljudsignaler som används för att varna befolkningen.

På uppmaning av Samrådsdelegationen utfördes manuella strålningsmätningar i kommunerna 3.6. och 2.12., vilka publicerades på ämbetsverkets hemsida.

3.2.6. Fartygsregistret

Strategimål: Fartygsregistret innehåller aktuella uppgifter om fartyg med hemort på Åland.

Delmål 1: Registret uppdateras kontinuerligt. Fartygsregisterärenden handläggs och expedieras inom två dagar.

Delmål 2: Beställda intyg/utdrag expedieras inom en vardag.

Fartygsregistret uppdateras kontinuerligt. Fartygsregisterärendena handläggs och expedieras i medeltal inom 1-2 dagar.

Inom samma tid expedieras i regel även intyg och utdrag såsom fartygshistorikdokument.

Under 2014 var antalet egentliga fartygsregisterärenden 33 (2013:37, 2012:22). Av nämnda antal var 15 in-teckningsärenden och 6 ändringsanmälningar. Under året registrerades 7 nya fartyg medan 5 avregistrerades.

Antalet utdrag/intyg/certifikat var 45 (inkl. fartygshistorikdokument).

I handelsfartygsförteckningen införde ämbetsverket 1 fartyg.

För handläggningen av fartygsregisterärendena togs Trafiksäkerhetsverkets nya data-program (Purkki) i bruk, som dock inte ännu är helt klart. Nya fartygsregisterformulär utarbetades, vilka dock inte ännu 2014 fastställts av Kommunikationsministeriet.

3.2.7. Lantbruksärenden

Strategimål: På ämbetsverket ankommande uppgifter i anslutning till EU-stöden och de nationella stöden utförs.

Delmål 1: Utbetalningar till jordbrukarna utförs inom 7 dagar från det de får betalas.

Delmål 2: Under perioden utförs åtminstone 30 helgårdsövervakningar av arealbaserade stöd samt 20 övervakningar av EU och nationellt finansierade djurbaserade stöd.

Delmål 3: Registreringen av de övervakningar EU-direktiven m.m. förutsätter skall ske inom 7 dagar efter att övervakningen är färdigställd och övervakningsprotokollen tillställas jordbrukaren inom 10 dagar från det övervakningen är färdigställd.

Delmål 4: Årligen utförs kommungranskningar gällande 4 kommuner.

Tidsfristerna och antalen har följts.

I samband med reformen av CAP jordbrukspolitiken infördes s.k. stödrättigheter under år 2006. Under 2014 handlades 15 ärenden där stödrättigheter återfördes till nationella reserven eftersom de inte använts samt 7 ansökningar om stödrättigheter ur reserven.

Ämbetsverket handlägger ärenden angående växthusstöd, lagringsstöd, biodling samt mjölk- och tackkvoter. År 2014 har ämbetsverket fattat beslut och gjort utbetalningar gällande 13 växthusstöd, 58 gällande lagringsstöd för trädgårdsprodukter, 6 gällande biodling. Vidare har 2 mjölkkvot- och 28 tackkvotsärenden avgjorts under året.

År 2014 har djurövervakningar gjorts på 20 gårdar. Sammanställning av övervakningarna i tabell nedan. Av övervakningarna gällde 5 EU tackbidrag och 16 st. EU nötdjursstöd. Dessa övervakningar är i regel en övervakning av gården som helhet, och alla djurstöd s.s. EU-nötdjursbidrag och EU-mjölkkobidrag, slaktbidrag samt nationella djurstöd som ansökts om de senaste 12 månaderna övervakas samtidigt. I samband med dessa djurövervakningar har även s.k. ID övervakning av djurens märkning och registrering gjorts.

Vid de 14 korsgranskningar av djurstöd som gjorts kontrollerades motstridigheter som framkommit när uppgifter i stödansökan jämförts med uppgifter i andra register.

	EU stöd	Nationella stöd	ID-övervakning	Korsgranskningar
Får	5	5	7	9
Nötkreatur	15	15	12	5
Övriga djur	-	-	-	-

Totalt gjordes helgårdsarealövervakningar av 34 gårdar. Urvalet för dessa gårdar var gemensamt med och övervakningarna utfördes tillsammans med Ålands landskapsregering. Utöver dessa gemensamma övervakningar gjorde landskapsregeringen egna helgårdsövervakningar på 35 gårdar där ämbetsverket sedan gjorde en administrativ övervakning av gårdarna utgående från landskapsregeringens övervakningsresultat. Under 2013 utfördes nya flygfotograferingar av lantbruksmark på Åland. De gårdar där avvikelser från tidigare kartor observerats utvaldes av Landsbygdsverket för arealkontroller. På grund av detta var antalet arealkorskontroller rekordstort under 2014. Under 2014 gjordes arealkorskontroller på 154 gårdar.

Antalet kvalitetskontroller var 3.

Dessutom granskades lagringsstödet på 2 gårdar, växthusstödet på 1 gård samt biodlingsstödet på 2 gårdar.

Övervakning av de s.k. tvärvillkoren har medfört nya arbetsuppgifter och även mera arbete. Tvärvillkoren hör till stor del till landskapets lagstiftningsbehörighet enligt självstyrelselagen. Landskapet har lagstiftningsbehörighet för bl.a. natur- och miljövård, djurskydd samt veterinärväsendet. Riket har lagstiftningsbehörighet bl.a. i fråga om märkning och registrering av djur, men landskapet har förvaltningsbehörighet på detta område. Ämbetsverkets roll gällande tvärvillkoren är övervakning av god jordbrukshävd och goda miljöförhållanden samt koordineringen av tvärvillkorsövervak-

ningarna och sanktioner. Under året utfördes koordinering och slutlig bedömning av tvärvillkorsövervakningar 2014 gällande totalt 40 gårdar.

Enligt Landsbygdsverkets anvisning nr 2458/55/2013 om tillsyn över kommunernas verksamhet 2013 ska Statens ämbetsverk senast 30.3.2014 övervaka handläggningen av lantbruksstöd under 2013 i de 4 kommuner (Geta, Kumlinge, Lemland och Saltvik) som Landsbygdsverket valt ut.

I riket har övervakningsansvaret numera delats mellan närings-, trafik- och miljöcentralerna och Landsbygdsverket. Centralerna är ansvariga för att granskningarna utförs på deras eget verksamhetsområde, medan Landsbygdsverket är ansvarigt för granskningen av kommunernas administrations- och övervakningssystem. I landskapet Åland ansvarar Statens ämbetsverk för granskningarna i sin helhet. Dessa kommungranskningar utfördes i början av året. Kontrolluppgifterna registrerades direkt i stödtillämpningen.

Statens ämbetsverk tog i bruk det nya åtkomstkontroll-programmet. Enligt den nya processen söks, godkänns och beviljas användarrättigheter för de program som administreras av Landsbygdsverket elektroniskt.

I april ordnade Statens ämbetsverk tillsammans med landskapsregeringen två informationstillfällen inför årets stödansökan.

Vid 2014 års stödansökan placerade sig Åland åter igen i toppen när det gäller andelen jordbrukare som ansökt om de arealbaserade stöden elektroniskt.

Vid handläggningen av lantbruksärendena har ämbetsverket följt det avtal som ingicks 2013 mellan Landsbygdsverket och Statens ämbetsverk på Åland om uppfyllande av de villkor som ska iakttas vid delegeringen av (vissa) uppgifter som utbetalningsställe. I februari 2014 hölls ett möte angående bl.a. detta avtal och eventuella ändringsbehov diskuterades.

3.2.8. Övriga näringsärenden

Strategimål 1: Som stöd för konsumenternas prismedvetenhet görs prisjämförelser och konsumenternas tillgång till dessa uppgifter säkerställs.

Delmål 1: Under perioden genomförs årligen minst 4 olika prisjämförelser/marknadsföringsundersökningar gällande produkter och tjänster.

Delmål 2: Pressmeddelanden utarbetas om resultatet av prisjämförelserna och de publiceras även på ämbetsverkets hemsida.

Delmål 3: Prismärkningen granskas i 30 företag.

Priserna på närproducerade livsmedel jämfördes 21.11.2014 med priserna 4.12.2013 i de största butikerna på Åland. Priserna i 31 frisersalonger jämfördes under september 2014. Resultatet publicerades i massmedierna och på hemsidan. Dessutom gjordes

prisjämförelser av bensin och diesel 5.3.2014 i Mariehamn och Godby. Enligt vad ämbetsverket erfarit utgör prisjämförelser inte längre ett prioriterat område för Konkurrens- och konsumentverket eller regionförvaltningsverken. I motsats till tidigare år bistod inte heller Konsumentforskningscentralen vid prisjämförelser.

Prismärkningen granskades i 53 företag. Prismärkningen av varor i skyltfönstren i centrala Mariehamn och Maxinge köpcentrum kontrollerades. Även restaurangernas, gästhamnarnas, glasskioskernas och torghandlarnas prismärkningar granskades.

Företagens annonsering i massmedierna granskades varvid 21 företag fick muntlig anmärkning.

Ämbetsverket deltog i tre videokonferenser gällande konsumentärenden som anordnats av Konkurrens- och konsumentverket.

Strategimål 2: Inom perioden skall ämbetsverket kontrollera en stor del av de mätinstrument som används i handeln.

Delmål 1: Under perioden granskas årligen kröningen av mätinstrument i minst 30 företag.

Kröningen av mätinstrument granskades i 35 st. företag (45 st. vågar, 32 st. mackar, 25 st. öl/cidermätare och 27 st. alkoholmätt).

Strategimål 3: Ämbetsverket utför i alkohollagen avsedda tillsynsuppgifter, vilka utsträckts till att även gälla starka alkoholdrycker.

Delmål 1: Årsvis granskas åtminstone 20 utminuteringsställen.

Delmål 2: Ansökningarna om detaljhandelstillstånd avgörs inom 1 månad.

Den 15 april 2014 fakturerades 41 st. företag för den årliga tillsynen som gäller detaljhandel med alkoholhaltiga drycker. Samtidigt begärdes årsrapport av 42 företag om försäljningen av dessa drycker under 2013.

Ämbetsverket beviljade 2 detaljhandelstillstånd för alkoholdrycker.

Antalet inspektioner i butiker som har detaljhandelstillstånd för alkoholhaltiga drycker var 15.

Alkoholreklamen i de lokala medierna inklusive internet och restaurangerna har granskats.

Ämbetsverkets representant deltog i ett arbetsmöte med Valvira i Tammerfors 29-30.10.

Angående konkurrensärenden hänvisas till avsnitt 3.2.11. och beträffande ekonomisk rådgivning och skuldrådgivning till 3.2.13.

3.2.9. Fordonsbeskattningen

- Strategimål:* Under perioden uppbärs den fordonsskatt som lagstiftningen förutsätter.
- Delmål 1: Debiteringarna sker i enlighet med de skatteskalor som lagstiftningen för envar skatteperiod förutsätter. Uppgifterna om beloppen för de olika skatteperioderna specificeras på samtliga debetsedlar.
- Delmål 2: Skatteåterbäringar för vilka ansökningar inte redan gjorts eller som inte använts för betalning av annan fordonsskatt återbetalas inom 8 månader från det grunden för skatteåterbäringen uppstått förutsatt att kunden givit kontonummer och medgivande enligt förfrågan. Detta gäller även vid avställning av fordon.
- Delmål 3: Debetsedel sändes till ny ägare/innehavare inom 7 dagar från det registrering skett.

I resultatavtalet angivna tidsfrister har hållits.

Vid fordonssbeskattningen har de förhöjda skatteskalorna som gällde fr.o.m. 1.1.2013 tillämpats. Genom en ändring (FFS 1065/2014) av fordonsskattelagen höjs fordonsskattens grundskatt. Lagen trädde i kraft 1.1.2015. På grund av den 12 månader långa övergångstiden tillämpas höjningen på den fordonsskatt som tas ut för tiden fr.o.m. 1.1.2016. Fordonsskatten är dagsbaserad och uppbärs för en skatteperiod på 12 månader, varför de nya skattetabellerna ska beaktas redan vid den skatt som debiteras fr.o.m. 1.1.2015 för den tid som gäller efter 1.1.2016. På de debetsedlar som sänds ut efter 1.1.2015 ska både de gamla skattebeloppen som gäller t.o.m. 31.12.2015 och de nya som gäller för tiden därefter anges. De ändrade skattetabellerna föranledde ändringar i fordonssbeskattningens datasystem. Skatteförhöjningen gäller alla registrerade person- och paketbilar, d.v.s. både de fordon som beskattas enligt koldioxidutsläpp och totalmassan. Skatten för fordonsparkens bilar med genomsnittliga utsläpp stiger med ca 60 euro per år. Höjningen koncentreras i viss utsträckning till fordon med medelstora och stora utsläpp.

Antalet debetsedlar under året var 41.965 (2013:40.923, 2012:40.198). I fordonsskatt inflöt euro 5.721.248,93 (exklusive skattetillägg och förseningsräntor, (2013:5.616.986,92, 2012:4.805.244,93).

Antalet kontantbetalningar av fordonsskatt till ämbetsverkets kassa var fortfarande på hög nivå. Antalet 2014 var 458 (2013:556, 2012:341).

Kostnaderna för fordonssbeskattningen erläggs av Skatteförvaltningen.

3.2.10. Ålandsdelegationen

Strategimål: I självstyrelselagen förutsatta uppgifter handläggs.

Delmål 1: Ämbetsverket ombesörjer beredningen av ärenden så att utlåtanden över landskapslagar samt andra utlåtanden avges inom 1 månad från det all nödvändig utredning införskaffats.

Delmål 2: Ålandsdelegationens utlåtanden och beslut sammanställs och sparas fortlöpande elektroniskt samt publiceras på hemsidan.

Tidsfristerna har hållits.

Statens ämbetsverk handhar förutom beredningen av ärenden även diarieföring, postning och arkivering av delegationens handlingar. Delegationens utlåtanden och beslut sammanställs och sparas fortlöpande elektroniskt, och publiceras på ämbetsverkets hemsida.

Landshövdingen är delegationens ordförande och förvaltningschefen dess sekreterare.

Under 2014 har delegationen sammanträtt 12 gånger. Under året avgavs utlåtanden över 21 landskapslagar, 4 överenskommelseförordningar samt 5 övriga utlåtanden. Antalet behandlade finansärenden utgjorde 4.

3.2.11. Konkurrensärenden

Tidigare år har ämbetsverket ingått ett separat resultatavtal med Konkurrensverket. Något sådant avtal har inte ingåtts för 2014 med det nya Konkurrens- och konsumentverket. I beskrivningen nedan följs texten i de tidigare resultatavtalen.

Ämbetsverket deltar i verkets konkurrensfrämjande uppgifter. I sin konkurrensfrämjande verksamhet betonar ämbetsverket frågor som rör förutsättningarna för marknadsanpassning av den offentliga produktionen. Målet är att de aktörer som verkar på marknaden och påverkar dess funktion skall känna till konkurrensreglerna och deras betydelse och i sina egna åtgärder och beslut förbinda sig att verka för en fungerande konkurrens.

Ett ärende har påbörjats och överförs till Konkurrens- och konsumentverket för ev. åtgärd. Under året har ca 7 förfrågningar som berör konkurrensen besvarats.

För anordnande av informationsmöten är ämbetsverket beroende av bistånd från Konkurrensverket. Inga informationstillfällen anordnades under året.

Ämbetsverket utvecklar sin sakkunskap om handläggningen av konkurrensärenden genom att delta i utbildning om konkurrensrätt och -ekonomi. Ämbetsverket deltar i

den gemensamma utbildning som Konkurrensverket ordnar på svenska och dessutom ordnar Konkurrensverket vid behov annan utbildning för regionförvaltningsverken, antingen i form av särskild utbildning för regionförvaltningsverken eller genom att inbjuda regionförvaltningsverken till Konkurrensverkets interna utbildningsdagar.

Ämbetsverket deltog inte i utbildningstillfällen angående specifikt konkurrensärenden.

3.2.12. Ordning och säkerhet

Enligt uppdelningen i självstyrelselagen hör förundersökning, skjutvapen och skjutförnödenheter, explosiva ämnen samt verksamheten för tryggnad av statens säkerhet till rikets behörighetsområde medan landskapets behörighet omfattar allmän ordning och säkerhet.

Åland utgör ett polisdistrikt som administreras av landskapet. Därutöver finns en statlig centralkriminalpolisen underställd enhet, som dock endast periodiskt är bemannad.

I stöd av överenskommelseförordningen om polisförvaltningen i landskapet Åland (FFS 1177/2009) skall landskapets polis förutom allmän ordning och säkerhet sköta övriga uppgifter som hör till polisförvaltningen och rikets polis svara för statens säkerhet och de uppgifter som hör till skyddspolisen och centralkriminalpolisen.

Enligt överenskommelseförordningen ska Statens ämbetsverk på Åland betala de kostnader som svaranden enligt 9 kap. 1 § i lagen om rättegång i brottmål är skyldig att återbetala till staten. Sedan Inrikesministeriet genom anvisning av 27.10.2010 berättigat ämbetsverket att ombesörja nämnda betalningar, har ämbetsverket förskottat dessa utgifter.

Högsta tillsynen över landskapets polisväsende ankommer på Ålands landskapsregering och landshövdingen. Överläggningar om gemensamma ärenden sker i samsrådsdelegationen för polisärenden, som dock inte sammanträdde under 2014. Jämna år fungerar lantrådet som delegationens ordförande och ojämna år landshövdingen.

Landskapets nya polislager trädde i kraft 1.1.2014 och har en gång ändrats sedan dess främst p.g.a. ändringar gällande förundersökning.

Ämbetsverket har medverkat i möten om hur rättsmedicinska undersökningar för Ålands del i framtiden skall organiseras. Rättsmedicinska undersökningar hör till rikets lagstiftningsbehörighet. Hittills har dessa obduktioner skett på Åland, men inom en nära framtid kommer det att ske på endast fem orter i Finland, för Ålands del i Åbo.

3.2.13. Övrigt

Enligt lagen om ekonomisk rådgivning och skuldrådgivning (FFS 713/2000) svarar regionförvaltningsverket för att ekonomisk rådgivning och skuldrådgivning i tillräcklig utsträckning finns att tillgå inom verkets verksamhetsområde.

Uppdragsavtalet med landskapsföreningen Folkhälsan på Åland r.f. förnyades under 2007 att gälla för tidsperioden 16.3.2007 - 16.3.2008. Eftersom ingendera avtalsparten sagt upp avtalet, fortfar det att gälla tillsvidare. Ämbetsverket vidareförmedlade det statliga anslaget för verksamheten till Folkhälsan på Åland.

Aktuell information om verksamheten erhöles vid skuldsaneringskommissionens möte 21.11.

Enligt lagen om medling vid brott och i vissa tvister (FFS 1015/2005) är regionförvaltningsverken skyldiga att ordna medlingsverksamhet så att tjänsterna är tillgängliga i hela landet. Uppdragsavtalet med stiftelsen Ålands fredsinstitut gällde för tidsperioden 1.8.2006 - 31.12.2007. Eftersom ingendera parten sagt upp avtalet fortsätter det att gälla ett år i taget. Ämbetsverket vidareförmedlade det statliga anslaget för verksamheten 2014 till medlingsbyrån vid Ålands fredsinstitut, och godkände kostnaderna för 2013 enligt statsrådets förordning 1252/2010.

Aktuell information om medlingsverksamheten erhöles vid medlingskommissionens möten 10.6. och 8.12.

Statens ämbetsverk på Åland utgör fortfarande, i motsats till övriga regionförvaltningsverk, ett betalningsställe för skatter. Under året mottogs 495 skatteinbetalningar (2013:614, 2012:394).

Statens ämbetsverk har avgivit utlåtanden över bl.a. följande betänkanden/förslag:

- till Arbets- och näringsministeriet över programmet för bedömning av miljökonsekvenserna vid avveckling av VTT:s forskningsreaktor i Otnäs, samt över själva miljökonsekvensbedömningen,
- till Jord- och skogsbruksministeriet över ett utkast till en regeringsproposition med förslag till lag om ändring av lagen om verkställighet av jordbruksstöd,
- till Riksdagens förvaltningsutskott över en regeringsproposition med förslag till en lag om notarius publicus samt till ändring av 34 § i lagen om konsulära tjänster,
- till Finansministeriet över slutrapporten från utvecklingsgruppen för regionförvaltningens samt närings-, trafik- och miljöcentralernas styrsystem,
- till Finansministeriet över mellanrapporten för samling av regionförvaltningsverkens förvaltningsuppgifter,
- till Justitieministeriet över ett utkast till en ny överenskommelseförordning om skötseln på Åland av uppgifter som gäller konsumentrådgivning,
- till Jord- och skogsbruksministeriet över ett utkast till en regeringsproposition med förslag till lagar om ändring av lagen om europeiska unionens direktstöd till jordbruk, lagen om nationella stöd till jordbruket och trädgårdsodlingen och vissa lagar som har samband med dem,
- till Arbets- och näringsministeriet över ett utkast till en regeringsproposition med förslag till en lag om ändring av handelsregisterlagen, föreningsregisterlagen och företags- och organisationsdatalagen,
- till Finansministeriet och Riksdagens finansutskott över ett utkast till en regeringsproposition med förslag till lag om ändring av fordonsskattelagen,

- till Finansministeriet över utkastet till ändring av Statsrådets förordning om regionförvaltningsverken,
- till Social- och hälsovårdsministeriet över ett utkast till en regeringsproposition till riksdagen med förslag till lag om ändring av lagen om medling vid brott och i vissa tvister,
- till Jord- och skogsbruksministeriet över ett utkast till en förordning om de i tvärvillkoren föreskrivna verksamhetskraven samt övervakning av att tvärvillkoren följs,
- Till Fimea över utkastet till en föreskrift om tillverkning av läkemedel för avancerad terapi (ATMP) för en enskild patient.

C. Magistratsärenden; resultatmål för 2014

3.2.14. Valärenden

Europaparlamentsval förrättades under första halvåret 2014. Valdeltagandet var lågt på Åland; 57,3 % av de röstberättigade ålänningarna röstade. Nästa riksdagsval samt lagtings- och kommunalval på Åland förrättas år 2015.

Statens ämbetsverk tillsatte valkrets nämnden för landskapet Ålands valkrets för 2015 års riksdagsval.

3.2.15. Rättsskyddstjänster

Statens ämbetsverk har hand om sex av magistraternas sju rättsskyddstjänster. Ämbetsverket har inte hand om konsumentrådgivningstjänster.

Inom magistraterna pågår ett omfattande processutvecklingsarbete som ett led i förverkligandet av magistraternas strategidokument 2012-2015. Arbetet görs inom fyra olika utvecklingsgrupper varav ämbetsverket medverkar i tre; utvecklingsgruppen för person-, familje- och arvsrättsliga tjänster, utvecklingsgruppen för intressebevakningstjänster samt utvecklingsgruppen för vittnes- och samfundsrettsliga tjänster samt vigsel och registrering av partnerskap.

1. Befolkningsdatasystemet, personrättsliga tjänster

Statens ämbetsverk upprätthåller befolkningsdatasystemet, som är ett av samhällets basregister. Ämbetsverket behandlar anmälningar och ansökningar i anslutning till personuppgifter samt registrerar personuppgifter i befolkningsdatasystemet.

Strategimål: Uppgifterna i befolkningsdatasystemet är korrekta .

Delmål 1: Personuppgifterna registreras på grund av pålitliga dokument.
Registreringsprocessen för utlänningar förenhetligas.

Delmål 2: Rättelseyrkanden behandlas snabbt och smidigt.

Delmål 3: Centralisering av ärenden och elektronisk hantering av ärenden utvecklas i samråd med samarbetsparterna.

Antalet invånare på Åland den sista december 2014 var 28.921. Av befolkningen var 9,65 % utländska medborgare (31.12.2013 9,5 %).

Ämbetsverket samarbetar dagligen med posten på Åland vid insamling av adresser. Posten har byggt upp en ny adresstjänst, som togs i bruk under juni 2013. Magistratsenheten medverkar till att utveckla möjligheterna för Posten Åland Ab att elektroniskt vidareförmedla uppgifterna till befolkningsdatasystemet. Samarbetet med byggnadsinspektörerna är nödvändigt för att få information om fastigheten och huset var person bor. Bland annat skärgårdskommunerna Brändö, Sottunga, Kumlinge och Kökar har inte vägnamn i registret.

Flyttningsanmälningar inom Norden enligt den nordiska överenskommelsen registreras på elektronisk väg. Antalet flyttningar var 822 (2013:790).

Totalantalet registreringar av in- och utflyttningar var 2.655 (2013:2.788).

Personnummer för tillfällig vistelse på Åland tilldelades 239 personer. Vid sidan av magistraterna har skatteförvaltningen parallell behörighet att registrera uppgifter om personer, som tillfälligt vistas i Finland.

Det växande antalet utlänningar kräver allt mer sakkunskap och arbete av ämbetsverket. Magistraterna behandlar i en gemensam utvecklingsgrupp ärenden, som gäller bland annat flyttningsanmälningar och registrering av personuppgifter. Målsättningen är att förenhetliga registreringspraxisen och -processen samt tolkningar av olika lagar. Det kan vara fråga om problemen angående stadigvarande boende i sommarstuga, vilken är 900 gruppens anstalt, hur man säkerställer en persons identitet eller när en utländsk medborgare anses vara stadigvarande boende i Finland. Dessa är frågeställningar som även magistratsavdelningen ställs inför.

Ämbetsverket behandlade under år 2014 158 inflyttningar från andra länder.

I befolkningsdatasystemet registrerades under år 2014 1.721 ändringar av personuppgifter. Därtill registrerar Ålands centralsjukhus födelser och församlingarna en del av befolkningsdataärendena t.ex. utträden ur/inträden i kyrkan, vigslar och namn för nyfödda barn.

Ämbetsverket behandlade 93 namnändringar. Av dem var 23 namnändringsansökningar. Behandlingstiden av ärenden (6-9 månader) är inte skälig i de fall, när man skickar det till nämnden för namnändringen. Ovannämnda utvecklingsgrupp ser över också detta problem.

Upptäckta fel har rättats och föråldrade uppgifter uppdaterats med hjälp av plock ur registren, fellistor och kontroll av uppgifterna. Antalet olika korrigeringar var 2.352 (2013:2.040). Ämbetsverket har behandlat 7 rättelseansökningar.

Ändringar i byggnads- och lägenhetsdata görs i samråd med kommunerna. Under år 2014 gjorde ämbetsverket 861 ändringar i fastighets-, byggnads- och lägenhetsdata.

Lagändringen (145/2014) av lagen om befolkningsdatasystemet och Befolkningsregistercentralens certifikattjänster medförde ibruktagandet av permanent byggnadsbeteckning för byggnader införda i befolkningsdatasystemet. Befolkningsregistercentralen ska tilldela de byggnader vars uppgifter är registrerade i befolkningsdatasystemet en permanent byggnadsbeteckning före utgången av 2014. Ibruktagandet av den permanenta byggnadsbeteckningen är frivilligt för kommunerna. Samtidigt möjliggörs även för kommuner att avtala med Befolkningsregistercentralen om att kommunen som registersansvarig ska svara för att registeranteckningar om tillägg, ändringar eller rättelser som gäller uppgifter om byggprojekt, byggnader, lägenheter och lokaler inom kommunen görs i befolkningsdatasystemet. Kommunerna på Åland har inte ännu reviderat behandlingen av dessa ärenden. Kommunerna överför största delen av byggnadsuppgifterna i befolkningsdatasystemet med hjälp av programmet Adam. Mariehamns stad har ett eget program.

2. Familje- och arvsrättsliga tjänster

Enligt lagen om vissa personregister vid magistraterna (2005/57) för ämbetsverket register över äktenskapsförordsärenden, ärenden, som gäller samboförhållanden och gåvoärenden. Ämbetsverket behandlade och registrerade under år 2014 följande ärenden: 46 äktenskapsförord, 1 gåvoanmälan och 2 anmälan enligt 135 § äktenskapslagen.

Ämbetsverket behandlade 170 faderskapserkännanden. Antalet utländska faderskap ökar. Principerna för utredningen av utländska faderskap och dess fastställande i Finland behandlas i utvecklingsgruppen. Regeringen har avgett en proposition med förslag om ny faderskapslag. Enligt propositionen ska bland annat förfarandet för erkännande av faderskap moderniseras på så sätt att det blir möjligt att erkänna faderskapet före barnets födelse. I oklara fall sker faderskapsutredningen och erkännandet av faderskapet efter barnets födelse så som för närvarande.

Ämbetsverket behandlade 103 fastställelse av delägaruppgifter i en bouppteckning. Fastställelsen är inte obligatorisk. Ärenden har blivit svårare att avgöra eftersom antalet personer, som bor i utlandet är många och man inte kan få nödvändiga släktutredningar från utlandet. Utvecklingsgruppen behandlar också dessa problem.

3. Vigsel och registrering av partnerskap

Vigslarna förrättas i Statens ämbetshus eller i någon av vigselparet vald plats, oftast bredvid havet. Antalet vigslar under år 2014 var 46.

Ämbetsverket registrerade inte partnerskap under år 2014.

Under år 2014 har man behandlat 112 hindersprövningar.

Ämbetsverket behandlade inga ansökningar om vigselrätt.

I magistraternas utvecklingsgrupp utreds magistraternas praxis i samband med behandlingen av hindersprövningar samt vilka bevis och intyg behövs vid vigseln. Arbetsgruppen utfärdar rekommendationer.

4. Vittnestjänster

Vittnestjänster, som ämbetsverket tillhandahåller är bland annat notarius publicus tjänster och köpvittnestjänster.

Strategimål: Tillgången till servicen tryggas.

Delmål: Kunderna får högklassiga vittnestjänster.

De växande internationella kontakterna har gjort de uppgifter som ankommer på notarius publicus mera krävande. Även av notarius publicus kunder är allt större andel utlänningar. Uppgifterna sköts i huvudsak manuellt.

Under år 2014 behandlades vid enheten för magistratsärenden 617 ärenden. Av dem var 142 apostille intyg. Ärenden behandlades inom två dagar.

Antalet köpvittnesuppdrag var 3.

Ny lag om notarius publicus har stiftats och den träder ikraft 1.1.2015. Enligt den nya lagen är endast därtill förordnande tjänstemän vid ämbetsverket notarius publicus i landskapet Åland. Det tidigare undantaget då även landskapsåklagaren och landskapsfogden handhade notarius publicus tjänster upphör i och med den nya lagen. Också utreds möjligheterna att införa e-apostille. Magistraternas utvecklingsgrupp deltar i processen. Ytterligare utreds magistraternas praxis i dessa ärenden. Handbok för notarius publicus revideras.

5. Samfundsrettsliga tjänster

Till de samfundsrettsliga tjänsterna hör att ämbetsverket undersöker lagligheten hos bostadsaktiebolags etablerings- och ändringsanmälningar samt att registrerar dem. Ämbetsverket fungerar även som lokalmyndighet för handels- och föreningsregisterärenden och tar emot anmälningar från andra bolagsform och föreningar.

Strategimål: Kundbetjäning sker sakkunnig.

Delmål 1: Bostadsaktiebolagsuppgifterna i handelsregistret är korrekta.

Delmål 2: Registreringspraxisen beträffande bostadsaktiebolag förbättras och enhetligas.

Ämbetsverket samarbetar med skatteförvaltningen och patent- och registerstyrelsen i firmaregisterärenden och ger firmorna FO nummer (FODS datasystem). Kunderna kan också betala handelsregisteravgifter till ämbetsverket, som rapporterar vidare avgifterna till patent- och registerstyrelsen.

Merparten av bostadsaktiebolagsärenden förutsätter kompletteringar som medför förlängda handläggningstider. Exempelvis måste bolagsordningar ofta kompletteras så att de till sitt innehåll är lagenliga enligt bostadsaktiebolagslagen (2009/1599). I regel ska mindre ändringar i bolagsordningarna och ändringarna i bolagets organ behandlas inom tre veckor.

Antalet behandlade bostadsaktiebolagsärenden var 100.

Totalantalet till ämbetsverket inlämnade handelsregisteranmälningar var 253 (323/2013). Antalet inkomna föreningsregisterärenden var 23 (21/2013).

Magistraternas utvecklingsgrupp samlar och delar vidare till användarna tolkningar i bostadsaktiebolagsärenden.

Den 1 maj 2014 tog Patent- och registerstyrelsen i bruk det nya systemet för handläggning av handelsregisterärenden (REKKU). Handläggning kan till dags dato inte ske på svenska i det nya systemet. Ibrukttagandet av det nya systemet har medfört viss fördröjning av handläggningstiden av bostadsaktiebolagsärenden under rapportperioden. I samband med ibrukttagandet skedde även en övergång till elektronisk arkivering, vilket medför att bostadsaktiebolagsärenden anhängiggjorda efter 1.5.2014 inte längre arkiveras hos ämbetsverket.

Arbets- och näringsministeriet har föreslagit att handels- och föreningsregistrens kundtjänst och magistraternas uppgifter som rör bostadsaktiebolag koncentreras till Patent- och registerstyrelsen. Avsikten är att reformen träder i kraft i slutet av 2015. Enligt förslaget handlägger magistraterna samt närings-, trafik- och miljöcentralerna från och med denna tidpunkt inte längre ärenden som har samband med handels- och föreningsregistren. Magistraterna behandlar inte heller anmälningar om bostadsaktiebolag. Bakom reformen ligger ökningen av elektroniska tjänster, vilket minskar behovet av personlig kundbetjäning. Patent- och registerstyrelsen har 22.9.2014 meddelat om ibrukttagandet av den nya elektroniska tjänsten för anmälning av uppgifter om styrelse, verkställande direktör och andra representanter för aktiebolag och bostadsaktiebolag.

Statens ämbetsverk för inte **farkostregistret**, som tidigare varit magistraternas uppgift på fastlandet. Farkostregistret har överförts på Trafi den 1 augusti 2014.

6. Intressebevakningstjänster

Enligt 84 § i L om förmyndarverksamheten är Statens ämbetsverk en lokal förmyndardemyndighet med uppgift att övervaka intressebevakarnas verksamhet (46 §).

Statens rättshjälpsbyråer svarar för ordnandet av intressebevakningstjänsterna. På Åland finns en intressebevakningstjänst och en sekreterartjänster.

Ämbetsverkets uppgift är att se till att en person som inte själv förmår sköta sina ekonomiska och personliga angelägenheter kan få en intressebevakare.

Strategimål: *Servicen till klienter som behöver intressebevakning är sakkunnig.*

Delmål 1: Intressebevakare förordnas till en person som inte kan få nödvändig hjälp på grund av någon annan lag.

Delmål 2: Granskningsprocessen effektiveras med hjälp av klassificering av redovisningarna. Man koncentrerar sig på att granska redovisningar som är förenade med risker.

Delmål 3: Elektronisk kommunikation utvecklas i samråd med samarbetsparterna.

Ärenden utreds noggrant, vid behov i samråd med sociala myndigheter.

Årsredovisningarna skall ges till ämbetsverket senast sista mars varje år. Under år 2014 anlände 365 redovisningar. Redovisningarna har grupperats enligt risk och svårighetsgrad till fyra olika grupper. De behandlas enligt gruppdelningen.

Samtliga anlända slutredovisningarna (antalet 53) var granskade den 31.12.2014. Alla anlända egendomsförteckningar (antalet 40) var granskade.

Ämbetsverket hade inget ärende gällande intressebevakningsfullmakt.

Magistraternas utvecklingsgrupp utreder gällande praxis i olika magistrater och ger förslag till enhetliga behandlingsmetoder i förmyndarärenden.

Elektronisk kommunikation mellan den allmänna intressebevakningen och magistraten samt möjlighet för privata intressebevakare att lämna in redovisningen på elektronisk väg är under utredning.

3.2.16. Samhällets informationsförsörjningstjänster

1. Informationsförsörjning

Statens ämbetsverk säkerställer, att informationen i de register (bland annat BDS, HOLLE, handelsregistret, rösträttsdatasystemet, valdatasystemet), som ämbetsverket för är aktuell och korrekt.

2. Informationstjänst

Informationstjänster, som ämbetsverket tillhandahåller är utdrag, intyg och kopior ur befolkningsdatasystemet samt ur de historiska dokument som magistraterna förfogar över. Aktuella uppgifter utges också för direktmarknadsföring och släktforskning.

Ur registret över förmynderskapsärenden utges bland annat intyg av vilka framgår om en intressebevakare har förordnats för en person.

Ur handels- och föreningsregistren utges utdrag, intyg och kopior samt handlingar med anknytning till dem.

Ytterligare utlämnas uppgifter ur registret över äktenskapsförordsärenden, gåvoärenden, vigselrätt samt ärenden som gäller samboförhållanden.

Antal av olika intyg och utdrag under det år 2014 var följande:

Befolkningsdata:	utdrag/intyg/avtal	2.138	(2013:1.893)
	dataenheter	6.890	(2013: 9.257)
Förmyndarregister:	utdrag	166	(2013:117)
Handelsregister:	utdrag/kopior/intyg	233	(2013:241)
Föreningsregister:	utdrag/stadgar/intyg	17	(2013:33)

Magistraternas utvecklingsgrupp utreder, hur man kan utveckla informationstjänst-ärenden. Servicen kan t.ex. centraliseras till vissa magistrater, handläggningsmetoder kan enhetligas och innehållet av olika intyg och utdrag kunde utvecklas så, att de bättre motsvarar dagens behov.

ÖVRIGT

Statens ämbetsverk har avgivit utlåtanden över bl.a. följande magistratsrelaterade betänkanden/förslag:

- till Arbets- och näringsministeriet beträffande reformen av lokalmyndighetsnätverket för handels- och föreningsregistret,
- till Ålands landskapsregering beträffande förslag till ny hembygdsrättslagstiftning,
- till Arbets- och näringsministeriet över ett utkast till regeringsproposition med förslag till en lag om ändring av handelsregisterlagen, föreningsregisterlagen och företags- och organisationsdatalagen.

3.3. Funktionell effektivitet och utveckling

Hela ämbetsverket 2014

Den organisationsförändring som genomfördes 1.1.2014 innebar att ämbetsverket inte längre är indelat i avdelningar. På grund härav särskiljs inte längre allmänna avdelningen och magistratsavdelningen i beräkningarna nedan, utan de gäller hela ämbetsverket. Detta bör beaktas om man jämför siffrorna med tidigare år. I boksluts- och verksamhetsberättelsen för 2013 fanns under avsnitt 3.3. A. en motsvarande beräkning gällande hela ämbetsverket. Inga motsvarande uträkningar har gjorts för 2012 gällande hela ämbetsverket.

Nettokostnaderna för Statens ämbetsverk (moment 28.40.01., exklusive ersättningen till Ålands landskapsregering för vissa uppgifter inom hälso- och sjukvården 30.308 euro) för 2014 var 984.488,77 (se närmare under avsnitt 8). Då utgifterna för Ålands ledningscentral (76.211,61) avdras blir de för den egentliga verksamheten erlagda kostnaderna 908.277,16 euro. Då de av skatteförvaltningen erlagda beloppen (99.280,31) beaktas blir kostnaderna 1.007.557,47 euro.

Den genomsnittliga kostnaden per årsverk:

$$1.007.557,47^1 : 17 = 59.268,09$$

Den genomsnittliga kostnaden per timme per anställd:

$$17 \text{ årsverken} \times 1.795/\text{år} = 30.515$$

$$30.515 \times 79,1 \%^2 = 24.137 \text{ (antalet direkta arbetstimmar/år)}$$

$$\frac{\text{Kostnaderna}}{\text{arbetstimmar/år}} = \frac{1.007.557}{24.137} = 41,74$$

Hela ämbetsverket 2013 (jämförande uppgifter)

Nettokostnaderna för Statens ämbetsverk (moment 28.40.01., exklusive ersättningen till Ålands landskapsregering för vissa uppgifter inom hälso- och sjukvården 29.900 euro) för 2013 var 1.000.289,77 (se närmare under avsnitt 8). Då utgifterna för Ålands ledningscentral (72.272,79) avdras blir de för den egentliga verksamheten erlagda kostnaderna 928.016,98 euro. Då de av skatteförvaltningen erlagda beloppen (89.469,92) beaktas blir kostnaderna 1.017.486,90 euro.

Den genomsnittliga kostnaden per årsverk:

$$1.017.486,90 : 17 = 59.852,17$$

Den genomsnittliga kostnaden per timme per årsverk:

$$17 \text{ årsverken} \times 1.794/\text{år} = 30.498$$

$$30.498 \times 74,6 \% = 22.751 \text{ (antalet direkta arbetstimmar/år)}$$

$$\frac{\text{Kostnaderna}}{\text{arbetstimmar/år}} = \frac{1.017.487}{22.751} = 44,72$$

¹ Det som använts under 2014 ur 2014 och 2013 års anslag inkl. lantbruksutgifter, utgifterna för fordonsskatten exkl. hyran för Ålands ledningscentral och ersättningen till landskapsregeringen. Från beloppet har de nettobudgeterade inkomsterna avdragits.

² Andel aktiv årsarbetstid av den ordinarie årsarbetstiden (exklusive semestrar, sjukskrivningar och utbildningstid.

Beräknade totalkostnader 2014 sektorvis beträffande allmänna ärenden:

	Årsverken	Kostnad
Statsmaktens representant	1,00	59.268
Beredskapsärenden	0,30	17.780
Fordonsskatten	1,20	71.122
Lantbruksärenden	2,20	130.390
Fartygsregistret	0,15	8.890
Konsumentärenden	0,70	41.488
Konkurrensärenden	0,20	11.854
Alkoholärenden	0,25	14.817
Notarius publicus	0,10	5.927
Allmänna förvaltningsärenden	0,20	11.854
Ålandsdelegationen	0,50	29.634
Personalärenden/finansärenden	0,25	14.817
Ekonomiförvaltning	1,10	65.195
Övrigt (inkl. bistånds-/stödfunktioner)	1,85	109.645

Beräknad produktivitet och lönsamhet beträffande vissa centrala prestationer:

Statens ämbetsverk på Åland utför endast en liten del av de uppgifter som övriga regionförvaltningsverk och har vissa avvikande uppgifter, varför de prestationer som följs upp avviker från övriga regionförvaltningsverk. Kalkylen nedan har utarbetats med beaktande av verksamheten vid Statens ämbetsverk på Åland. Tabellen innehåller uppgifter om de allmänna ärenden som lämpligen kan uttryckas kvantitativt.

En tidsuppföljning utfördes vid ämbetsverket under tiden 1.7 - 30.10.2014 gällande vissa valda prestationer som riktar sig till kunderna. Handläggningstiden och antalet årsverken i dessa tabeller baserar sig på dessa tidsuppföljningar och andra uppföljningar.

Beloppen i tabellen nedan är beträffande lönsamheten för 2014 inte helt jämförbara med de tidigare åren. Den organisationsförändring som genomfördes 1.1.2014 innebar att ämbetsverket inte längre är indelat i avdelningar. Beräkningarna för 2012 och 2013 i tabellen nedan gäller endast allmänna avdelningen, medan beräkningarna för 2014 har uträknats enligt förhållandena för hela ämbetsverket. Vid behov är det dock möjligt att jämföra 2013 med 2014 med beaktande av att kostnaden per timme för hela ämbetsverket 2013 var 44,72. Det gäller alltså då att använda beloppet 44,72 euro för 2013 i stället för 55,04 euro.

Prestation	Handläggningstid h/st.	Produktivitet			Lönsamhet per styck		
		2014	2013	2012	2014	2013	2012
<u>Beredskapsärenden</u>							
Inspektioner/besök	8	3	0	1	333,92	0	419,36
Beslut/utlåtanden angående statsunderstöd	1	0	0	3	0	0	52,42
Beslut ang. skyddsrum	5	0	0	0	0	0	0
<u>Fartygsregistret</u>							
Anmäln./registreringar	2 ^{x)}	33	37	22	83,48	165,12	157,26
Utdrag/dokument	0,5	45	79	60	20,87	27,52	26,21
<u>Lantbruksärenden</u>							
Övervakningar (tot.)	18	161	182	124	751,32	990,72	943,56
Utbetalningar	1	77	76	79	41,74	55,04	52,42
Kvotärenden/stödärenden	1	30	38	40	41,74	55,04	52,42
Besvär/rättelseyrkande	6	1	0	1	250,44	0	314,52
Korskontroller	2	168	111	74	83,48	110,08	104,84
<u>Övriga näringsärenden</u>							
Prisjämf./utredningar	16	2	2	2	667,84	880,64	838,72
Prismärkn.granskn.	3	53	58	46	125,22	165,12	157,26
Insp. av kröningen av mätinstrument	1	35	34	42	41,74	55,04	52,42
Alkoholförsäljn.tillstånd (detaljhandelstillstånd)	4	2	6	0	166,96	220,16	0
Alkoholgranskningar	4	15	20	21	166,96	220,16	209,68
Årsavgift för detaljhandelstillstånd	0,2	41	42	46	8,35	11,00	10,48
Gemenskapstillstånd	2	9	4	9	83,48	110,08	104,84
<u>Fordonsskatt</u>							
Beslut, utlåtanden	1	42	37	77	41,74	55,04	52,42
<u>Övrig förvaltning</u>							
Utlåtanden	5	12	11	10	208,70	275,20	262,10
Deponeringsärenden	1,5 ^{x)}	17	14	29	62,61	165,12	157,26
Fastställande av stadgar för delägarlag	1,5 ^{x)}	10	3	5	62,61	165,12	157,26
Notarius publicusuppdrag	0,2	440	439	369	8,35	11,00	10,48

x) Handläggningstiden har förkortats i jämförelse med tidigare år. Detta är ett resultat av den tidsuppföljning som utfördes 2014. Den förkortade handläggningstiden beror i allmänhet på att ärendena är bättre förberedda av sökanden eller så har handläggningen effektiviserats. Ändringarna försvårar jämförelser med tidigare år.

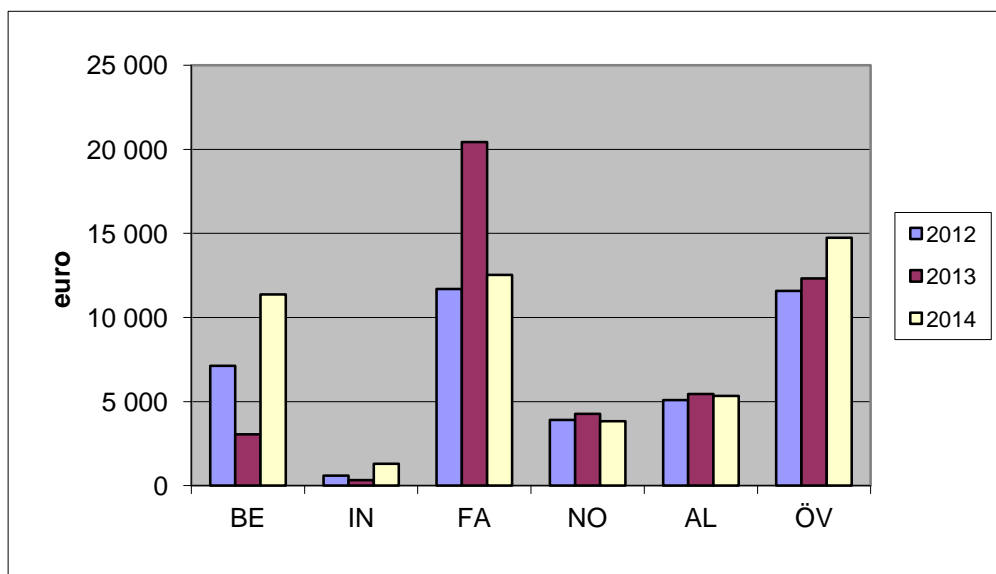
Avgiftsbelagd verksamhet:

Någon kostnadsmotsvarighetskalkyl har inte utarbetats för ämbetsverket. Detta eftersom endast en mindre del av verksamheten resulterar i avgiftsbelagda prestationer och inkomsterna härför är rätt små. Endast offentligrättsliga avgifter uppbärs. Avgifter uppbärs förutom för magistratsärenden även i fartygsregisterärenden, för notarius publicus prestationer, gemenskapstillstånd, fastställande av stadgar för delägarlag och deponeringar. Dessutom uppbärs årlig tillsynsavgift för affärer som har detaljhandelstillstånd för alkoholdrycker. För prestationerna uppbärs fasta avgifter.

Inkomsternas fördelning enligt prestation framgår ur följande tabeller:

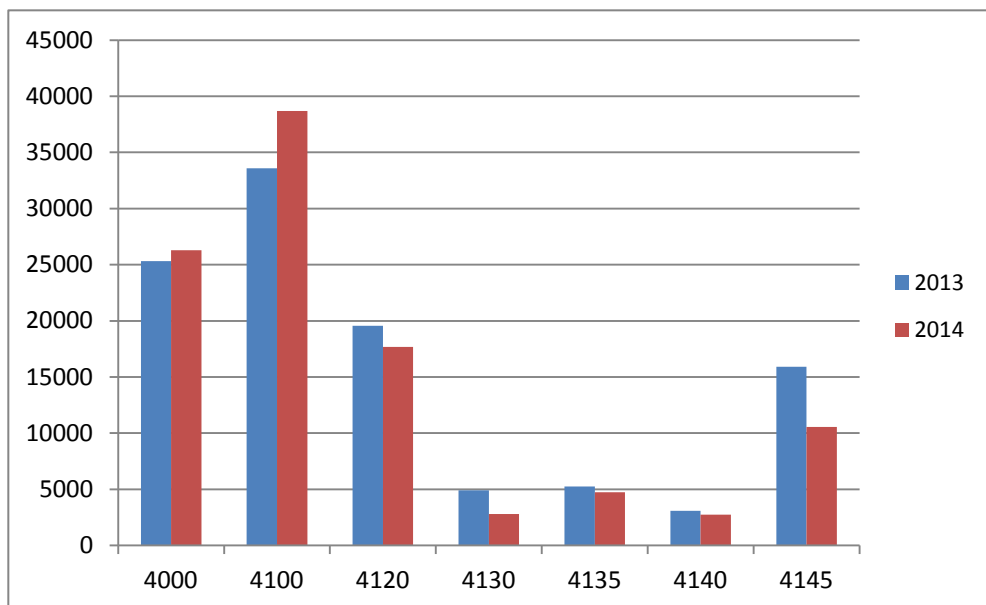
Inkomster för allmänna ärenden enligt prestation

		2012	2013	2014
Beslut	BE	7 132	3 052	11 375
Intyg	IN	598	327	1 296
Fartygsärenden	FA	11 689	20 441	12 530
Not.publicus	NO	3 917	4 271	3 834
Årsavgift detaljhandel	AL	5 095	5 450	5 340
Övriga inkomster	ÖV	11 581	12 324	14 740
Sammanlagt		40 012	45 863	49 115



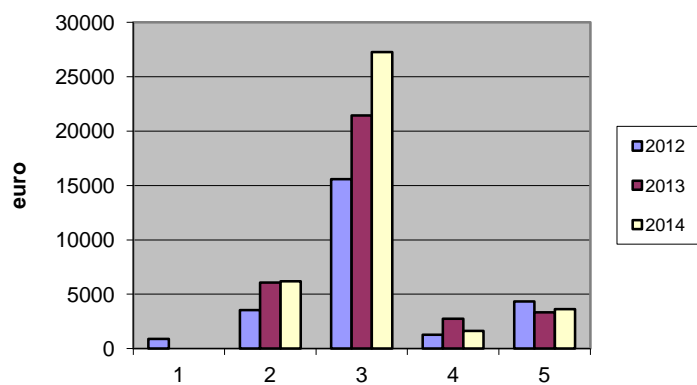
Inkomster för magistratsärenden enligt resultatområde:

Resultatområde	inkomster, euro	
	2013	2014
Informationstjänst	4000	25317
Förnyndarskap	4100	33582
PRS,Handels-o.fören.reg	4120	19571
Vigslar	4130	4921
Bestyrkandetjänster	4135	5250
Priv.rättsl.tjänster	4140	3 099
Familje-o. Arvsrättsl.tjänster	4145	15900
Sammanlagt	107 640	103484



Fördelning av förmyndarfunktionens inkomster:

Prestation		2012	2013	2014
Utdrag	1	897	0	0
Tillståndsbeslut	2	3533	6070	6180
Revision	3	15585	21442	27256
Förordnande	4	1260	2730	1640
Ansökan	5	4320	3340	3620
Sammanlagt		25 595	33 582	38 696
Avförande				
Sammanlagt		25 595	33 582	38 696



4. Prestationer och kvalitetsstyrning

ANTAL PRESTATIONER

Inga direkta volymmål har uppställts för 2014. Ämbetsverkets verksamhet är till största delen beroende av efterfrågan på de tjänster som ämbetsverket producerar. I fråga om vissa uppgifter t.ex. antalet lantbruksinspektioner, fattas besluten dock av centrala myndigheter.

Dessutom fattar ämbetsverket beslut om sin verksamhet och antal ärenden inom vissa funktioner. Vissa volymmål har intagits i resultatavtalen.

A. Allmänna ärenden

Under året diariefördes 653 st. (2013:511, 2012:524) allmänna ärenden (exklusive Ålandsdelegationen). Av dessa var 458 st. lantbruksärenden (2013:335, 2012:303). Antalet öppna ärenden från föregående år var 94. Under år 2014 slutfördes 540 av de under 2014 diarieförda ärendena och 79 ärenden från tidigare år.

De under 2014 diarieförda ärendena fördelade sig enligt följande:

	2014	2013	2012
Landshövdingens ärenden	24	17	27
Lantbruk	458	335	303
Fordonsskatt	42	37	77
Beredskapsärenden	2	4	2
Konsument/konkurrensärenden	3	2	2
Alkoholärenden	2	7	0
Deponeringsärenden	17	14	29
Övriga justitieförvaltningsärenden	2	2	4
Gemenskapstillstånd	9	4	9
Vägförrättningar (förordnanden)	7	4	5
Samfällighetsärenden	10	3	5
Personaladministration	18	21	15
Finansärenden	15	16	16
Utlåtanden (A10)	12	11	9
Polisärenden	-	-	-
Hälsovårdsärenden	-	1	-
Fartygsärenden	32	33	21

Sammandrag av de diarieförda ärendena:

Öppna ärenden 31.12.2013	94
Inkom under 2014	653
Slutbehandlades under 2014	619
Öppna ärenden 31.12.2014	128

För Ålandsdelegationens del diariefördes 39 (2013:71, 2012:55) ärenden. Antalet notarius publicusärenden, som diarieförs skilt, uppgick till: 440 st. (2013:439, 2012:369).

Diarieföringen följer ämbetsverkets arkivstadga, och endast en del av de av ämbetsverket behandlade ärendena diarieförs. Utanför faller t.ex. de löpande debiteringarna för fordonsskatten och de förfrågningar som hänför sig till den, betalningar för polisväsendets del samt inspektioner av olika slag.

Antalet skrivelser var 675 (2013:609, 2012:598).

B. Magistratsärenden

Under år 2014 diariefördes 791 ärenden i ämbetsverkets diarieföringssystem DÄR, Maisa och FODS, (år 2013:964, år 2012:1.044). Därtill har 149 förmynderskapsärenden diarieförts.

Ämbetsverket upprätthåller delvis befolkningsdatasystemets person-, fastighets- och byggnadsregister. Dessa ändringar, som grundar sig på inkomna handlingar, diarieförs inte.

Notarius publicus ärenden diarieförs inte heller.

Ärenden fördelade sig enligt följande:

Befolkningsdataärenden

<i>Personrättsliga tjänster:</i>	2014	2013	2012
Utredning av minderåriga barn	53	77	70
Internordiska flyttningsanmäl	822	790	808
Registrering av utlänningar	158	164	150
Namnändringar	23	19	31
Beslut, utlåtanden	17	14	11
<i>Familje- och arvsrättsliga tjänster:</i>			
Äktenskapsförord	46	44	56
Avvittringsinstrument			1
Anmälan, äktenskapsl. 135 §	2	6	4
Gåvoanmälan	1	3	
Faderskaps erkännanden	170	171	203
Bouppteckningar	103	115	182
<i>Vigsel och registrering av partnerskap:</i>			
Vigsel	46	79	84
Hindersprövningar	112	112	113
<i>Vittnestjänster:</i>			
Notarius publicus/apostille	617	550	519
Köpvittne	3	15	8
<i>Samfundsrettsliga tjänster:</i>			
Anmälan till handelsregister	253	323	317
Anmälan till föreningsregister	23	21	26
<i>Intressebevakningstjänster:</i>			
Tillståndsärenden	31	37	25
Ansökan om intressebevakning	57	49	67
Redovisningar	365	385	277
Egendomsförteckningar	40	64	58
Intressebevakningsfullmakt	0	1	1
Andra ärenden	60	71	95
<i>Brev, ekonomiärenden:</i>	78	77	88

BETJÄNINGSFÖRMÅGA SAMT KVALITET PÅ PRESTATIONER

Resultatmål gällande service och kvalitet:

Handläggningstiden för ärenden sker snabbt och smidigt och prestationerna är på hög nivå.

Handläggningstiden får inte utan särskilda skäl överstiga 2 månader.

Antalet prestationer motsvarar efterfrågan.

Ämbetsverket har en rätt omfattande kundbetjäning. Största delen av kundkontakterna gäller befolkningsregisterärenden (flyttningsanmälningar, beställning av intyg m.m.). Även i fråga om notarius publicus- och lantbruksärenden, fordonsbeskattningen m.m. är direkta kundkontakter nödvändiga. Ämbetsverket utgör även ett skattebetalningsställe. Förutom direkta kundkontakter sker en stor del av kundbetjäningen genom skriftligt förfarande (beslut, dokument m.m.) och elektroniskt. I fråga om kundbetjäningen blir kunden i allmänhet betjänad direkt. Väntetiderna är härvid korta (i allmänhet under 5 minuter). I övrigt handläggs ärendena inom skälig tid (i allmänhet några veckor) efter det all nödvändig utredning införskaffats.

Det strategiska resultatavtalet förutsätter att handläggningstiden inte utan särskilda skäl får överstiga 2 månader. Av det som anförs ovan framgår att ämbetsverket uppnår detta. Förvaltningslagen förutsätter numera att det anges handläggningstider för de centrala prestationerna. Förfrågningar bland personalen har utvisat att 2 månader är en lämplig maximal tidsperiod sedan all utredning anlant. De flesta ärendena handläggs betydligt snabbare, och för en del prestationer har snabbare handläggningstider angivits i resultatavtalet.

Under 2014 utfördes ingen kundenkät.

Landsbygdsverket utförde 16 – 18.9.2014 en kvalitetskontroll av djurbaserade stöd. Inga systematiska fel upptäcktes i den övervakning som utförts av Statens ämbetsverk på Åland och kontrollerna hade i regel utförts i enlighet med författningar och övervakningsanvisningar. Vissa gårdsspecifika observationer och anmärkningar gjordes dock.

Landsbygdsverkets enhet för kvalitetskontroll och revisionssamfundet Bdo Oy utförde 15.10.2014 en verifieringskontroll av gårdsstödet i form av ett upprepat besök. Verifieringskontrollen av övervakningen av jordbruksstöd som helt eller delvis finansieras av EU utfördes på en gård som Statens ämbetsverk övervakat. Vid övervakningen observerades inga retroaktiva arealfel. Under verifieringskontrollen observerades vissa smärre digitaliseringsfel på tre skiften.

Landsbygdsverket utförde under tiden 18.2 – 31.10.2014 för hela landets del fört kvalitetskontroller av övervakningen av djurbaserade stöd. Vid internkontrollen granskades dokument gällande en gård. Vid kontrollen konstaterades att Statens ämbetsverk har korrigerat övervakningen av EU:s mjölkbidrag enligt Landsbygdsverkets anmärkning.

I övrigt kan konstateras att inga skriftliga klagomål inkommit. Enligt vad ämbetsverket känner till har besvärmyndigheten i de få fall besvär anförts över ämbetsverkets beslut, i allmänhet inte ansett ämbetsverkets beslut som felaktiga.

5. Resultatanalys och slutsatser

I det följande analyseras resultaten beträffande de allmänadministrativa och sektorvisa resultatmålen. Om resultatmålen och resultaten hänvisas i övrigt till avsnittet 3.2. strategiska resultat.

5.1. Servicen till allmänheten

Ämbetsverket vill vara en lättillgänglig myndighet för kunderna. Kunderna kontaktar ämbetsverket främst per telefon eller genom besök, men även elektroniskt.

Avskaffandet av den gemensamma växeln för statens ämbetshus 31.5.2005 har i allmänhet inte medfört några större problem, eftersom ämbetsverket i stället tog i bruk en egen växel. Kundenservicen har i viss mån blivit smidigare eftersom kunderna nu direkt når ämbetsverket. Vid en genomgång 2010 konstaterades att det för närvarande inte finns behov av att förnya växeln, eftersom den uppfyller de krav som kundbetjäningen förutsätter.

Tillgängligheten till utrymmena i statens ämbetshus försvåras genom att vissa dörrar i ämbetshuset hålls låsta. Eftersom ämbetsverket önskar vara en kundvänlig myndighet hålls dörrarna till ämbetsverkets utrymmen öppna under den tid kundbetjäning ges.

Genom hemsidan, pressmeddelanden, intervjuer m.m. har allmänheten informerats om ämbetsverkets verksamhet.

Med hänsyn till ovanstående anser ämbetsverket att resultatet är utmärkt (vitsord 5 på skalan 1-5).

5.2. Ämbetsverket som bokföringsenhet

Enligt Finansministeriets beslut 29.6.2009 utgör Statens ämbetsverk på Åland en bokföringsenhet. Ämbetsverket utför härvid även utbetalningar till landskapet, vilket under 2014 skedde i enlighet med angivna tidsfrister. Ämbetsverket förskottade även kostnaderna för rättsmedicinska undersökningar i enlighet med Inrikesministeriets anvisningar.

Ett nytt bokföringsprogram togs i bruk redan 2010, och programmet har uppdaterats.

Magistraternas nya kassaprogram har tagits i bruk, och fungerat tillfredsställande.

Ämbetsverket inför kontinuerligt uppgifter i NETRA.

Med hänsyn till ovanstående anser ämbetsverket att resultaten uppnåtts bra (vitsord 4 på skalan 1-5).

5.3. Intern förvaltning

Genom jämställdhetsplanen och därtill beskriven uppföljning eftersträvas en jämställd arbetsplats. Den genomförda uppföljningen har inte visat på betydelsefulla olikheter mellan könen. Jämställdheten uppföljs kontinuerligt. Det nya lönesystemet har inte ännu 2014 tillämpats fullt ut.

Företagshälsovården och de subventionerade motionsaktiviteterna har fortsatt.

Medarbetarsamtal och lönesamtal har hållits med personalen. Personalmöten har månatligen hållits.

Personalens deltagande i utbildningstillfällen har sporrats. Den mesta utbildningen sker numera i videokonferenser.

Årets studie- och rekreationsresa skedde till Eckerö kommun.

Medarbetarindexet vid den enkätundersökning som företogs under slutet av 2014 visade 3,83 på en 5 gradig skala, vilket innebär att det ligger mellan ganska nöjd (3) och nöjd (4). Se härom närmare under avsnitt 6.

Med hänsyn till ovanstående anser ämbetsverket att resultatet är utmärkt (vitsord 5 på skalan 1-5).

5.4. Statsmaktens representant

Den åländska självstyrelsen ger ämbetsverkets chef, landshövdingen på Åland en speciell ställning, som förutsätter speciella administrativa- och representationsuppdrag. Verksamheten har härvid varit intensiv. Landshövdingen har även aktivt lett samarbetet med de statliga myndigheterna på Åland.

Med hänsyn till ovanstående anser ämbetsverket att resultatet är utmärkt (vitsord 5 på skalan 1-5).

5.5. Befolkningsskydd och beredskapsärenden

En större beredskapsövning hölls på Åland 2-3.12.

Tre skolningstillfällen anordnades under året.

Samrådsdelegationen sammanträdde en gång. Delegationen sammanträder vid behov, minst en gång årligen.

Beredskapsinspektioner utfördes i tre kommuner.

Systemet med sändandet av nödmeddelanden i alla radiokanaler på Åland testades 3.6.

Under året utfördes strålningsmätningar och tester av alarmsignaler. Dessa verksamheter ska fortgå under de kommande åren.

Med hänsyn till ovanstående anser ämbetsverket att resultatet är utmärkt (vitsord 5 på skalan 1-5).

5.6. Fartygsregistret

Ett nytt fartygsregistreringsprogram togs i bruk.

Fartygsregistret uppdaterades under året kontinuerligt enligt anmälningar. Utdrag/intyg och certifikat utfärdades utan dröjsmål.

Utvecklingen beträffande fartygsregisterärendena framgår av följande tabell:

	2012	2013	2014
Inteckningsärenden	9	17	15
Ändringsanmälningar	6	9	6
Nyregistreringar	6	5	7
Avregistreringar	1	6	5
Interimsnationalitetscertifikat	0	0	0
Intyg/utdrag/certifikat	60	79	45

Antalet fartygsregisterärenden har under de senaste åren ökat. Tendensen med utflaggningar har dock fortgått. Åtgärderna för att förbättra konkurrenskraften för fartyg som seglar under finsk flagg har inte haft önskad effekt.

Ämbetsverket eftersträvar att bibehålla servicenivån beträffande fartygsregistret.

Med hänsyn till ovanstående anser ämbetsverket att resultatet är utmärkt, (vitsord 5 på skalan 1-5).

5.7. Lantbruksärenden

Tidsfristerna för utbetalningar och övervakningar har hållits. Antalet övervakningar har genomförts i enlighet med målsättningen.

Antalet diarietförda lantbruksärenden ökade från 335 år 2013 till 458 år 2014.

Utvecklingen beträffande lantbruksförvaltningen framgår av följande tabell:

	2012	2013	2014
Utbetalningar	79	76	77
Kvotärenden	40	38	30
Djurövervakningar	39	38	20
Arealövervakningar	38	41	34
Korskontroller	74	111	168
Kommunövervakningar	4	4	4

Under 2013 utfördes nya flygfotograferingar av lantbruksmark på Åland. De gårdar där avvikelser från tidigare kartor observerats utvaldes av Landsbyggsverket för arealkontroller. På grund av detta var antalet arealkontroller rekordstort under 2014, vilket även är orsaken till den kraftiga ökningen av antalet diarieförda lantbruksärenden.

Ämbetsverket eftersträvar att framledes genomföra ovanstående uppgifter i samma storleksklass som 2013. Urvalet av övervakade objekt görs centralt av landsbyggsverket, som även anger antalet övervakningar. Vid behov är ämbetsverket dock berättigad att göra tilläggsinspektioner.

Med hänsyn till ovanstående anser ämbetsverket att resultatet är utmärkt, (vitsord 5 på skalan 1-5).

5.8. Övriga näringsärenden

Antalet ärenden framgår av tabellen nedan.

	2012	2013	2014
Prisjämförelser	2	2	2
Prismärkningsgranskningar	46	58	53
Granskning av mätinstrument	42	34	35
Inspektioner av detaljhandelsstillstånd	21	20	15
Tillsynsavgifter	46	42	41
Detaljhandelsstillstånd	0	6	2

Målsättningarna har uppnåtts, fränsett antalet prisjämförelser. Detta beror främst på att riksomfattande prisjämförelser enligt vad ämbetsverket känner till inte gjordes under året.

Ämbetsverket avser att fortsättningsvis utföra ovan nämnda uppgifter enligt samma volym som 2014. Antalet olika prestationer torde stå i relation till antalet företag på Åland.

Med hänsyn till ovanstående anser ämbetsverket att resultatet uppnåtts bra, (vitsord 4 på skalan 1-5).

5.9. Fordonsbeskattningen

De i resultatavtalet angivna tidsfristerna har hållits. Antalet personalresurser för fordonsbeskattningen är oförändrad.

Debiteringen av fordonsskatten skedde i enlighet med gällande bestämmelser.

Utvecklingen beträffande fordonsbeskattningen framgår av följande tabell:

	2012	2013	2014
Antalet debiteringar	40.198	40.923	41.965
Influtet belopp	4.805.244,93	5.616.986,92	5.721.248,93

Höjningen av fordonsskattens grunddel 2013 medförde ökade skatteintäkter.

Då fordonsskatten stigit är det många som vill betala i rater, vilket innebär fler debetsedlar. Även inbetalningarna av fordonsskatten till Statens ämbetsverk har de senaste åren ökat i antal.

Med hänsyn till ovanstående anser ämbetsverket att resultatet är utmärkt, (vitsord 5 på skalan 1-5).

5.10. Ålandsdelegationens sekretariat

Utlåtanden över landskapslagar avges i allmänhet i enlighet med resultatmålet inom 1 månad från det nödvändig utredning införskaffats. Ålandsdelegationens utlåtanden och beslut sammanställs och sparas fortlöpande elektroniskt.

Antalet behandlade ärenden framgår av följande tabell:

	2012	2013	2014
Landskapslagar	34	82	21
Överenskommelseförordningar	1	2	4
Andra utlåtanden	5	3	5
Finansärenden	3	4	4

Variationen beträffande antalet utlåtanden över landskapslagar beror på det antal landskapslagar som lagtinget årligen antar. Flera större lagpaket har behandlats under året. Ämbetsverket uppskattar att antalet landskapslagar kommer att bibehållas på samma nivå som 2012.

Högsta domstolens utlåtanden över de landskapslagar som förts vidare till domstolen har under året följt de slutsatser Ålandsdelegationen förordat.

Med hänsyn till ovanstående anser ämbetsverket att resultatet är utmärkt, (vitsord 5 på skalan 1-5).

5.11. Konkurrensärenden

Inget ärende utreddes under året. Ämbetsverkets sakkunskap om konkurrensärenden är begränsad. Ämbetsverket är härvid beroende av bistånd från Konkurrens- och konsumentverket. Ämbetsverkets resurser för konkurrensärenden är 0,2 årsverk. Ämbetsverket strävar att inom ramen för sina resurser med bistånd av Konkurrens- och konsumentverket handha enklare konkurrensärenden.

Med hänsyn till ovanstående anser ämbetsverket att resultatet uppnåtts bra, (vitsord 4 på skalan 1-5).

5.12. Magistratsärenden

Strategimål i **befolkningsdataärenden/personrättsliga tjänster** är att uppgifterna i befolkningsdatasystemet är korrekta och uppdaterade. Kvaliteten av uppgifterna borde bli bättre.

Ämbetsverket registrerar dagligen inkomna personärenden. I dokument från andra än de nordiska länderna fattas ofta nödvändiga styrkanden eller legaliseringar. Oklara fall utreds skilt med samarbetspartnerna eller personen själv. I samband med fastställelse av faderskaps erkännanden kontrollerades också barnets medborgarskap med föräldrarnas.

Adressändringarna registrerades dagligen. Vårdnadshavaren hade hörts i 53 fall, vilket är mindre än år 2013. Vårdnadstvisterna förorsakar extra arbete. Internordiska flyttningsanmälningar registreras med hjälp av ett program, som togs i bruk i hela Norden. Också flyttningar från Estland registreras direkt i Estlands databas. Totalantalet registreringar var 822. Registreringen av de utländska medborgare, som kommer från en helt främmande kultur, var mera komplicerad. Uppgifterna skall stämma överens med uppgifterna i migrationsverkets register och i oklara fall inhämtades ett utlåtande från Migrationsverket. Antalet registreringar var 158. Ytterligare fick 239 ett tillfälligt signum.

Fastighetsuppgifterna kontrollerades kontinuerligt. Byggnads- och lägenhetsuppgifterna kontrollerades i samråd med byggnadsinspektörerna. De flesta kommuner arbetar självständigt med sina registreringsprogram. Tre kommuner skickar uppgifterna till ämbetsverket för registrering. Arbetet i ämbetsverket har kunnat göras inom skälig tid.

Ämbetsverket har en del kommuner och privata företag som kunder avseende informationstjänster. Servicen till kunderna fungerar bra.

Ämbetsverket anser, att resultaten har uppnåtts bra (vitsord 4 på skala 1-5).

Strategimål i **intressebevakningstjänster** är att servicen till klienter som behöver intressebevakning är sakkunnig och behandlingstiden blir kortare.

År 2014 behandlade ämbetsverket 57 ansökningar angående förordnanden av intressebevakare. Alla ärenden har dock behandlats i skälig tid. Läkarintyg är grunden till förordnandena.

Årsredovisningarna har behandlats i den takt de har kommit till ämbetsverket, dock så att man har följt klassificeringen av ärenden. Antalet inkomna års- och slutredovisningar var 365.

Ämbetsverket anser, att resultaten har uppnåtts bra (vitsord 4 på skala 1-5).

Strategimål i **samfundsrättsliga tjänster** är att kundbetjäningen sker sakkunnigt och att bostadsaktiebolagsuppgifterna i handelsregistret är korrekta.

Inlämnade handelsregisterärenden förs in i datasystemet FODS dagligen. Föreningsregisterärenden tas emot och skickas till patent- och registerstyrelsen. Kunderna kan betala anmälningavgiften till ämbetsverkets kassa. Antalet ärenden har minskat. Antalet bostadsaktiebolagsärenden har ökat betydligt. Bostadsaktiebolagsärenden behandlas och registreras i klara fall inom tre veckor från ärendets inlämnande till ämbetsverket. En del ärenden har registrerats i samråd med patent- och registerstyrelsen.

Ämbetsverket anser, att resultaten har uppnåtts bra (vitsord 4 på skala 1-5).

Strategimål i **vittnestjänster** är att tillgången till servicen tryggas.

Notarius publicus ärenden har handlagts smidigt. Kunderna har fått intygen oftast under samma dag eller följande dag. Antalet ärenden vid magistratsavdelningen var 617.

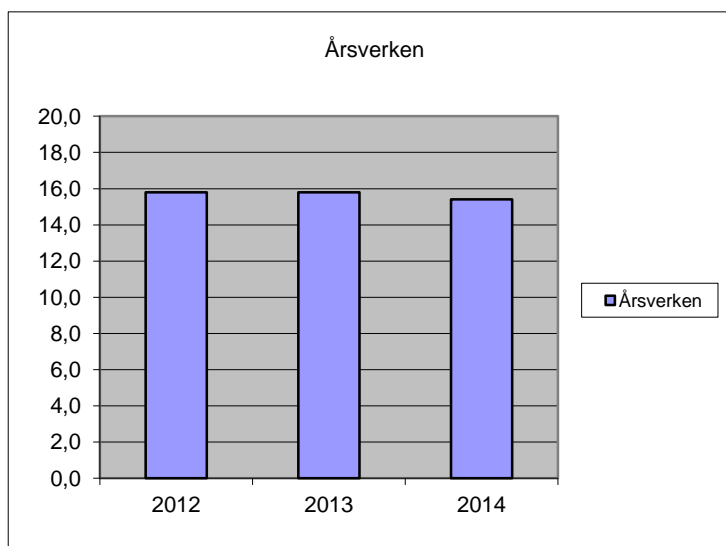
Också den allmänna avdelningen utför notarius publicus ärenden.

Ämbetsverket anser, att resultaten har nåtts utmärkt (vitsord 5 på skala 1-5).

6. Hantering och utveckling av mänskliga resurser

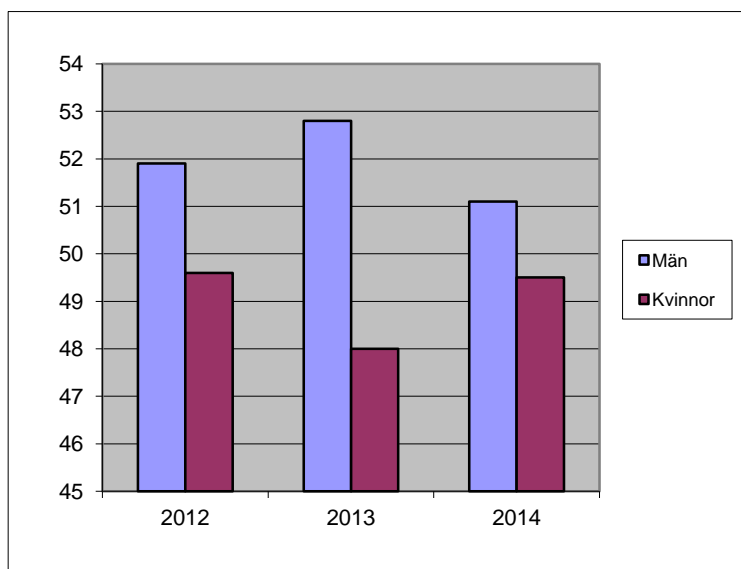
Tjänsten som expeditionsvakt har fortsatt varit vakant under 2014. Antalet tjänstemän är härvid 17 av vilka 2 utgör deltidsanställningar. Antalet årsverken 2014 var 15,4 (2013:15,8, 2012:15,8). Andelen män var 47,1 % och andelen kvinnor 52,9 %.

	2012	2013	2014
Årsverken	15,8	15,8	15,4



Antal årsverken 2012-2014

Medelålder	2012	2013	2014
Män	51,9	52,8	51,1
Kvinnor	49,6	48,0	49,5



Medelålder män/kvinnor 2012-2014
Statens ämbetsverk på Åland

Två personer är berättigade till ålderspension under de närmaste åren.

Av personalen har 35,3 % universitets- eller högre högskoleexamen och 64,7 % examen på institutnivå eller lägre.

Totala antalet semesterdagar (inkl. semesterpremierdagar) var 651 dagar (2013:681, 2012:699). Antalet sjukfrånvarodagar under året var 73 (2013:220, 2012:126) dagar. De två tidigare årens högre tal berodde på längre sjukskrivningar.

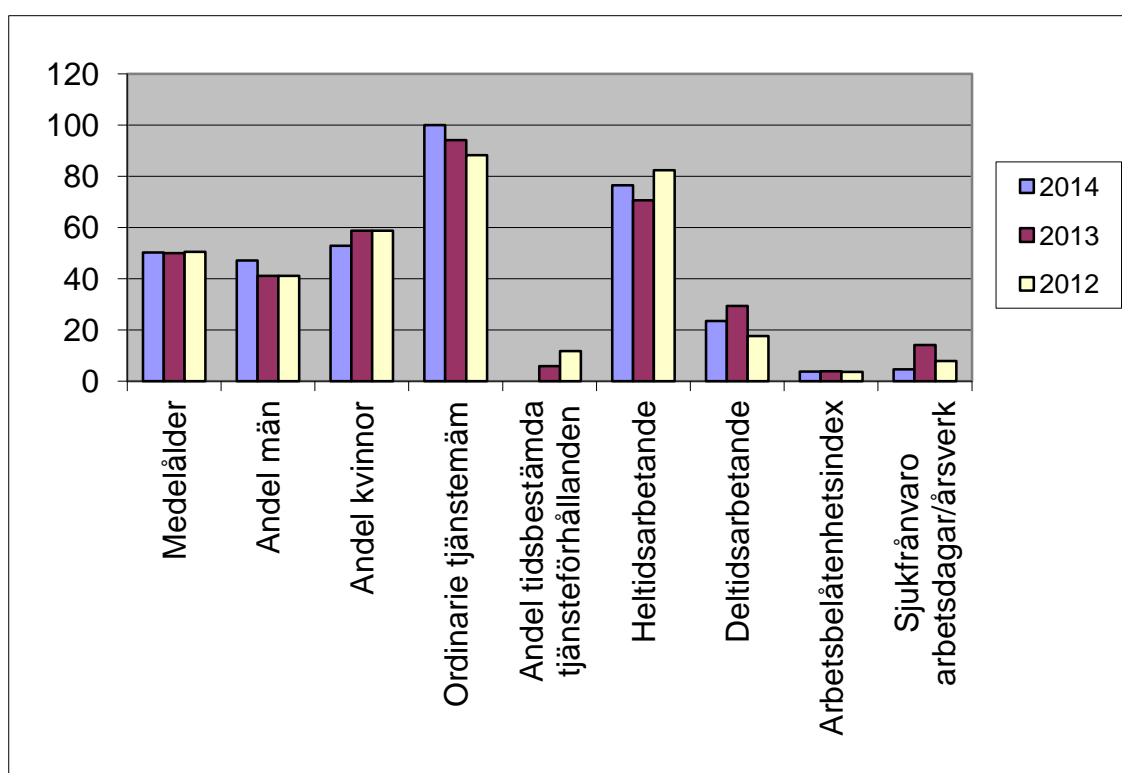
Ingen arbetsolycka inträffade under året.

Antalet dagar för skolningstillfällen och seminarier var för hela ämbetsverkets del 62 (2013:58, 2012:56). Av dessa deltog de kvinnliga tjänstemännen i 14 dagar eller 22,6 % (2013:24,1 %, 2012:28,6 %). Skolningskostnadernas andel av arbetskraftskostnaderna var 0,7 % (2013:0,7 %, 2012:0,6 %).

Ämbetsverket anlidade liksom under tidigare år Medimar Ab, som även ombesörjer ämbetsverkets företagshälsovård, att utföra en enkätundersökning gällande arbetsmiljön vid ämbetsverket. Det totala medarbetarindexet blev 3,83 (2013:3,91, 2012:3,64) på en 5-gradig skala, vilket innebär att det ligger mellan ganska nöjd (indexet 3) och nöjd (indexet 4). Medelvärdet enligt BBI, Bergen Burn Out Indicator visade att en ytterst liten risk för utbrändhet föreligger.

	2014	2013	2012
Medelålder	50,2	50,0	50,5
Andel män	47,1	41,2	41,2
Andel kvinnor	52,9	58,8	58,8
Ordinarie tjänstemän	100,0	94,1	88,2
Andel tidsbestämda tjänsteförhållanden	0	5,9	11,8
Heltidsarbetande	76,5	70,6	82,4
Deltidsarbetande	23,5	29,4	17,6
Arbetsbelåtenhetsindex	3,83	3,91	3,64
Sjukfrånvaro arbetsdagar/årsverk	4,7	14,1	7,9

Personalbokslutsuppgifter i tabellform.



Närmare uppgifter om nyckeltal finns i personalbokslutet i bilaga 2.

Organisationsschemat framgår ur bilaga 1.

Eftersom de skolningstillfällen och rådplägningsdagar för statliga tjänstemän som arrangeras i riket i regel hålls på finska eftersträvar ämbetsverket att arrangera gemensamma skolningstillfällen med andra myndigheter och organisationer på Åland. Ämbetsverkets personal har även beretts möjligheter att delta i utbildningstillfällen arrangerade av utbildningsanstalter på Åland. En närmare beskrivning av de kurser personalen beretts tillfälle att delta i finns under punkt 3.2.3.

7. Bokslutskalkyler

Bokslutskalkyler

INTÄKTS- OCH KOSTNADSKALKYL

	1.1.2014-31.12.2014		1.1.2013-31.12.2013	
Intäkter av verksamheten				
Intäkter av avgiftsbelagd verksamhet	151 965,47		153 298,51	
Övriga intäkter av verksamheten	<u>45 797,80</u>	197 763,27	<u>43 479,35</u>	196 777,86
Rörelsekostnader				
Material, tillbehör och varor	31 948,38		37 314,17	
Personalkostnader	926 647,87		881 914,60	
Hyror	162 718,48		161 307,53	
Köp av tjänster	83 991,26		77 628,36	
Övriga kostnader	14 017,10		15 790,89	
Avskrivningar	2 144,95		2 408,76	
Interna kostnader	<u></u>	<u>-1 221 468,04</u>	<u></u>	<u>-1 176 364,31</u>
Återstod I		-1 023 704,77		-979 586,45
Finansiella intäkter och kostnader				
Finansiella intäkter		0,00		0,00
Finansiella räntekostnader		-240,28		-232,96
Extraordinära intäkter och kostnader				
Extraordinära intäkter		<u>0,00</u>		<u>0,00</u>
Återstod II		-1 023 945,05		-979 819,41
Överföringsekonomiska intäkter och kostnader				
Kostnader:				
Överföringar till Landskapet Åland	237 587 141,24		237 286 231,91	
Överföringar till kommunerna	<u>468 342,08</u>	<u>-238 055 483,32</u>	<u>376 282,65</u>	<u>-237 662 514,56</u>
Återstod III		-239 079 428,37		-238 642 333,97
Intäkter från skatter och obligatoriska avgifter				
Skatter och avgifter av skattenatur	5 721 248,93		5 616 986,92	
Övriga obligatoriska avgifter	15 997,28		15 381,69	
Uppburen mervärdeskatter	522,29		780,26	
Erlagda mervärdeskatter	<u>-61 164,68</u>	<u>5 676 603,82</u>	<u>-57 961,07</u>	<u>5 575 187,80</u>
Räkenskapsperiodens kostnadsåterstod		<u>-233 402 824,55</u>		<u>-233 067 146,17</u>

BALANSRÄKNING

	31.12.2014	31.12.2013
AKTIVA		
ANLÄGGNINGSTILLGÅNGAR OCH ÖVRIGA LÅNGFRISTIGA PLACERINGAR		
Immateriella tillgångar		
Immateriella rättigheter	1 925,85	1 925,85
Övriga utgifter med lång verkningstid	<u>1 925,85</u>	<u>1 925,85</u>
Materiella tillgångar		
Maskiner och anordningar	0,00	0,00
Inredning	6 293,15	8 438,10
Övriga materiella tillgångar	<u>0,00</u>	<u>0,00</u>
OMSÄTTNINGS- OCH FINANSIERINGSTILLGÅNGAR		
Kortfristiga fordringar		
Försäljningsfordringar	9 468,20	7 366,93
Resultatregleringar	36 720,92	80 561,43
Övriga kortfristiga fordringar	0,00	2 860,84
Utgivna förskott	<u>0,00</u>	<u>0,00</u>
Kassa, bankgodohavanden och övriga finansieringsmedel		
Kassakonton	1 915,02	5 426,97
Övriga kassamedel och banktillgodohavanden	295 312,09	<u>297 227,11</u>
		288 078,71
		<u>293 505,68</u>
AKTIVA SAMMANLAGT	<u>351 635,23</u>	<u>394 658,83</u>
PASSIVA		
EGET KAPITAL		
Statens kapital		
Statens kapital 1.1.1998	-34 024,31	-34 024,31
Ändringar av kapitalet från tidigare räkenskapsperioder	-164 349,53	-139 642,20
Överföring av kapital	233 415 836,16	233 042 438,84
Räkenskapsperiodens kostnadsrest	-233 402 824,55	-185 362,23
		-233 067 146,17
		-198 373,84
FRÄMMANDE KAPITAL		
Kortfristigt främmande kapital		
Främmande medel som lämnats i statens vård	295 312,09	288 078,71
Leverantörsskulder	13 010,49	16 247,52
Räkenskapsverkens interna redovisningar	16 320,00	19 528,77
Vidare överförbara poster	12 786,48	17 602,68
Resultatregleringar	193 488,54	246 309,11
Övriga kortfristiga skulder	6 079,86	<u>536 997,46</u>
		5 265,88
		<u>593 032,67</u>
PASSIVA SAMMANLAGT	<u>351 635,23</u>	<u>394 658,83</u>

BUDGETENS UTFALLSKALKYL

1.1. - 31.12.2014

Budgetinkomstkonton	Bokslut 2013 euro	Budget 2014 euro	Bokslut 2014 euro	Bokslut- budget Större Mindre (-)									
11. Skatter och inkomster av skattenatur													
11.04.01 Mervärdesskatt	780,26	522,29	522,29	0,00									
11.10.07 Fordonsskatt	5 616 986,92	5 721 248,93	5 721 248,93	0,00									
12. Inkomster av blandad natur													
12.30.42 Avgifter för jakt på hjortdjur	0,00	0,00	0,00	0,00									
12.39.02 Skattetillägg och förseningsräntor	15 381,69	15 997,28	15 997,28	0,00									
12.39.10 Övriga inkomster av blandad natur	0,00	0,00	0,00	0,00									
12.39.04 Återtagande av utgiftsrester och reserverade anslag	0,00	41 000 000,00	41 000 000,00	0,00									
13.03.01 Dividendinkomster	0,00	0,00	0,00	0,00									
Inkomstpostkonton sammanlagt	5 633 148,87	46 737 768,50	46 737 768,50	0,00									
Anslagskonton	Bokslut 2013 euro	Budget 2014 euro	Budget 2014 anv. 2014	Budget 2014 överfört till 2015	Bokslut 2014 euro	Budg- boksl	Kompletterande uppgift om reservationsanslagen						
							Överförts från föreg. år	Till föfog. 2014	Användn. 2014(exkl. indrag.)	Överfört till 2015			
23. Statsrådets kansli													
23.01.03 Löneutgifter nationell exp. EU	32 641,00						21 918,90	21 918,90	21 918,90	0,00			
26. Inrikesministeriets förvaltningsomr.													
26.10.01.1 Omkostn. (polisväsendet)	0,00	0,00	0,00	0,00	0	0,00							
26.10.01.3 Omkostn., skolning (polisväsendet)	147 000,00	290 000,00	290 000,00	0,00	290 000,00	0,00							
26.30.31.2 Statsandelar för räddningsväsendet	0,00	0,00	0,00	0,00	0,00	0,00							
28. Finansministeriets förvaltningsomr.													
28.01.29 Mervärdesskatteutgifter	57 961,07	61 164,68	61 164,68	0,00	61 164,68	0,00							
28.40.01 Omkostn. (Ämbetsverket)	1 035 000,00	1 035 000,00	835 734,42	199 265,58	1 035 000,00	0,00	179 062,35	1 214 062,35	1 014 796,77	199 265,58			
28.40.02 Omkostn. (Förmynd.)	42 000,00	42 000,00	42 000,00	0,00	42 000,00	0,00							
28.80.30 Avräkning till Åland	209 391 831,70	215 807 392,78	215 807 392,78	0,00	215 807 392,78	0,00							
28.80.31 Skattegottgörelse	9 783 220,00	5 278 521,00	5 278 521,00	0,00	5 278 521,00	0,00							
28.80.40 Återbär. av lotteriskatt till landsk. Åland	10 311 180,21	11 458 227,46	11 458 227,46	0,00	11 458 227,46	0,00							
28.80.32 Ålr, Extra anslag (3 år)	50 000 000,00	41 000 000,00	3 843 000,00	37 157 000,00	41 000 000,00	0,00	42 200 000,00	83 200 000,00	5 043 000,00	37 157 000,00			
33. Soc.- och hälsöv.minist. förv.omr.													
33.60.33.2 Medicinsk utbildning	92 368,00	51 612,00	51 612,00	0,00	51 612,00	0,00							
33.60.64 Ersättn. medling brottmål	31 566,00	30 829,00	30 829,00	0,00	30 829,00	0,00	7 889,55	38 718,55	32 503,18	6 215,37			
Anslagskonton sammanlagt	280 924 767,98	275 054 746,92	237 698 481,34	37 356 265,58	275 054 746,92	0,00	42 408 870,80	84 474 699,80	6 112 218,85	37 362 480,95			

Bilaga 1: Principerna för uppgörande av bokslutet och dess jämförbarhet.

Statens ämbetsverk på Åland har inte gjort några ändringar vad gäller budgeteringen för år 2014 jämfört med år 2013.

Ämbetsverket har inte några fordringar, skulder eller andra förbindelser i utländsk valuta som föranlett omräkning till finländsk valuta.

De värderings- och periodiseringsprinciper och metoder som anges i § 66 i budgetförordningen har tillämpats av Ämbetsverket även för år 2014.

Ämbetsverket har även under år 2014 tillämpat 10.000,- euro som undre gräns för aktivering av anläggningstillgångar.

Bilaga 2: Komplettering av budgetens utfallskalkyl, nettobudgeterade inkomster och utgifter.

Anslagskonton	Bokslut	Budget	Budget	Budget	Bokslut	Bud-	Komplet. uppgifter om reservat.anslagen			Över-
	2013	2014	2014, an-	2014,	2014	get-	Överförts	Till	Användn.	fört
	Euro	euro	slag an-	överfört	euro	bok-	från föreg.	förfogande	2014(exkl.	till
			vändn.	till 2015		slut	år	2014	indragn.)	2015
28. Finansministeriets förvaltningsområde										
28.01.10 Omkostn. (ämbetsverket)										
Bruttoutg.	1145 000,0	1145 000,00	988 333,85	-156 666,15	1 145 000,0				1167 396,20	
Bruttoink.	110 000,0	110 000,00	152 599,43	42 599,43	110 000,00				152 599,43	
Nettoutg.	1035 000,00	1035 000,00	835 734,42	-199 265,58	1035 000,00	0,00	179 062,35	1 214 062,35	1014 796,77	199 265,58

Bilaga 3: Överskridningar av förslagsanslag.

Ämbetsverket har inte överskridit förslagsanslagen under år 2014.

Bilaga 4: Indragna överförda anslag.

	Indraget
	Sammanlagt
<hr/>	
28. Finansministeriets förvaltningsområde	
2012	
28.80.32 ÅLr, Extra anslag	41 000 000,00
	41 000 000,00

Bilaga 5: Specifikation av personalkostnaderna.

Personalkostnader och naturaförmåner	1.1.2014- 31.12.2014 euro	1.1.2013- 31.12.2013 euro
Personalkostnader		
Löner och arvoden	732 392	750 223
Resultatbaserade poster	-	-
Förändring i semesterlöneskuld	37311	-22879
Lönekostnader		
Pensionskostnader	140 443	138 319
Övriga lönebikostnader	16 501	16 251
Sammanlagt	926 648	881 915
Ledningens löner och arvoden, varav - resultatbaserade poster	253 070 -	273 238 -
Naturaförmåner och andra ekonomiska förmå- ner	-	-
Ledningen	-	-
Övrig personal	-	-

Bilaga 6: Utredning om grunderna för avskrivningar enligt plan samt ändringar av dessa.

Avskrivningarna enligt plan har beräknats vid bokföringsenheten på basis av enhetliga grunder för ekonomisk användningstid när det gäller nyttigheter, som ingår i nationalförmögenheten och anläggningstillgångarna, i form av avskrivningar i jämna rater från ursprungliga anskaffningspriset.

Transportfordon avskrivs under en användningstid på 7 år med degressiva avskrivningar och ett skrotvärde på 10 % vid slutet av användningstiden.

Tidsgränserna för avskrivningar enligt plan är:

<u>Anläggningstillgångar</u>	<u>Avskrivningstid</u>
Immateriella tillgångar	
Immateriella rättigheter	5 år
Övriga utgifter med lång verkningstid	5 år
Materiella tillgångar	
Maskiner och anordningar	3-7 år
Inredning	10 år
Övriga materiella tillgångar	5 år

Ämbetsverket har ingen nationalförmögenhet.

Bilaga 7: Avskrivningar av nationalförmögenhet och anläggningstillgångar samt övriga med lång verkningstid.

Anläggningstillgångar

	Immateriella tillgångar (euro)		Sammanlagt
	Immateriella rättigheter	Övriga utgifter med lång verkningstid	
Anskaffningsutgift 1.1.2014	43693	96555	140248
Ökningar			
Minskningar			
Anskaffningsutgift 31.12.2014	43693	96555	140248
Akkumulerade avskrivningar 1.1.2014	41768	96555	138323
Räkenskapsperiodens avskrivningar enligt plan			
Räkenskapsperiodens avskrivningar avvikande från plan			
Akkumulerade avskrivningar av minskningar			
Räkenskapsperiodens värdeminskningar			
Akkumulerade avskrivningar 31.12.2014	41768	96555	138323
Värdeuppskrivningar			
Bokföringsvärde 31.12.2014	1925	0	1925

	Materiella tillgångar (euro)		Sammanlagt
	Maskiner, anordningar och inredning	Övriga materiella tillgångar	
Anskaffningsutgift 1.1.2014	308365	2560	310925
Ökningar			
Minskningar			
Anskaffningsutgift 31.12.2014	308365	2560	310925
Akkumulerade avskrivningar 1.1.2014	299927	2560	304632
Räkenskapsperiodens avskrivningar enligt plan	2145		2145
Räkenskapsperiodens avskrivningar avvikande från plan			
Akkumulerade avskrivningar av minskningar			
Räkenskapsperiodens värdeminskningar			
Akkumulerade avskrivningar 31.12.2014	302072	2560	304632
Värdeuppskrivningar			
Bokföringsvärde 31.12.2014	6293	0	6293

Bilaga 8: Finansiella intäkter och kostnader.

Finansiella intäkter	2014	2013	Förändring 2013-2014
Räntor på fordringar i euro	0,00	0,00	0,00
Övriga finansiella intäkter	0,00	0,00	0,00
Finansiella intäkter sammanlagt	0,00	0,00	0,00
Finansiella kostnader	2014	2013	Förändring 2013-2014
Räntor på skulder i euro	240,28	232,96	7,32
Finansiella kostnader sammanlagt	240,28	232,96	7,32
Netto	-240,28	-232,96	-7,32

Bilaga 9: Lån som beviljats inom budgetekonomin.

Ämbetsverket har inte beviljat några lån.

Bilaga 10: Värdepapper och investeringar i form av eget kapital.

Ämbetsverket har inte några värdepapper och har inte gjort några övriga investeringar i form av eget kapital.

Bilaga 11: Utredning över finansiella poster och skulder i balansräkningen.

euro	Rörlig ränta			Fast ränta			Sammanlagt
	Under 1 år	1-5 år	Över 5 år	Under 1 år	1-5 år	Över 5 år	
<p>Finansiella poster bland aktiva</p> <p>Givna skuldebrevslån i euro Inköp av masskuldebrevslån i euro Övriga långfristiga placeringar i euro Lånefordringar i euro Övriga placeringar i euro Övriga placeringar i utländsk valuta Övriga kortfristiga placeringar i euro Kassa, banktillgodohavanden och andra finansieringsmedel</p>							
				295 987,49			
Sammanlagt				295 987,49			295 987,49
<p>Finansiella poster bland passiva</p> <p>Upptagna lån i euro Upptagna lån i utländsk valuta Lån från statliga fonder utanför budgeten Övriga långfristiga skulder Amorteringar som skall betalas följande räkenskapsperiod Kortfristiga lån i euro Kortfristiga lån i utländsk valuta Främmande medel som förvaltas av staten</p>							
				295 312,09			
Sammanlagt				295 312,09			295 312,09

Bilaga 12: Av ämbetsverket och inrättningen beviljade statliga borgensförbindelser, statsgarantier och andra ansvarsförbindelser.

Ämbetsverket har inte beviljat några statliga borgensförbindelser, statsgarantier eller ansvarsförbindelser.

Bilaga 13: Fonderade medel i balansräkningen.

Ämbetsverket har inte några fonderade medel i balansräkningen.

Bilaga 14: Fonderade medel som inte ingår i balansräkningen.

Ämbetsverket har inte några fonderade medel som inte ingår i balansräkningen.

Bilaga 15: Förändringar i skulden.

Ämbetsverket har inte några skulder.

Bilaga 16: Utredning över skuldernas maturitetsfördelning och duration.

Ämbetsverket har inte några lån vilka bör utredas i enlighet med denna bilaga.

Bilaga 17: Övriga kompletterande uppgifter som är nödvändiga för lämnande av riktiga och tillräckliga uppgifter.

Ämbetsverket finner det ej nödvändigt att i denna bilaga ytterligare komplettera de uppgifter som tidigare lämnats i ovanstående bokslutskalkyler, bilagor eller verksamhetsberättelse.

Förbrukning av anslag, Ämbetsverket ((budgetmom. 28.40.01 (inkl. förmynd.enh.)) 1.1.2014-31.12.2014

Kostnadslag	13-anslag (€)	14-anslag (€)	Sammanlagt
Löner	179 062	665 385	844 447
Fastighetskostnader		178 438	178 438
Resor		13 491	13 491
Övriga personalutg.		14 843	14 843
Representation		18 355	18 355
Kontorsutgifter		29 826	29 826
Adb-kostnader		22 617	22 617
Inventarier		1 959	1 959
Övriga utgifter		43 422	43 422
Utvecklingsprojekt		0	0
Inkomster		-152 599	-152 599
Sammanlagt		835 735	1 014 797

inkl. överf. ÅLr.
(30.308)

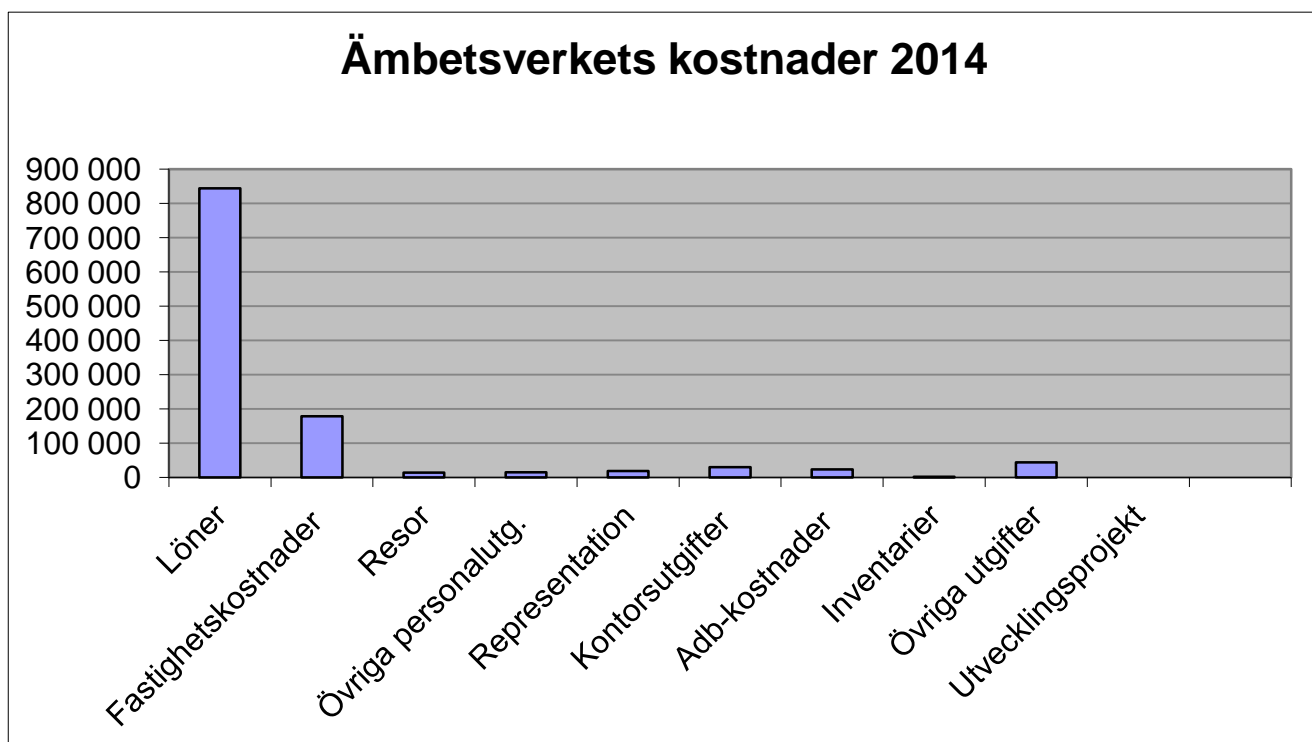
Verksamhetsmomentet är nettobudgeterat.

Utgifterna sammanlagt (1.1.-31.12.2014)

1 167 396 euro

Nettoförbrukning (13- och 14-anslag)

1 014 797 euro



8. Analys av bokslutet

Ämbetsverkets utgiftsram (moment 28.40.01) för 2014 var sammanlagt 1.035.000 euro. Inom ramen för budgetmomentet 28.40.01 ingick ett anslag för vissa förvaltningsuppgifter inom hälso- och sjukvården till landskapet Åland som ämbetsverket förmedlade och som för 2014 uppgick till 30.308 euro.

Finansministeriet anslag för förmyndarverksamhetens utgifter (vilka tidigare år budgeterats under moment 28.40.02) ingår numera som en del av ovan nämnda budgetmoment (28.40.01). Däremot anslags även för år 2014 42.000 euro ur momentet 28.40.02 för att bestrida kostnader för konsumentrådgivning i landskapet Åland under verksamhetsåret.

Från 2013 till 2014 hade ämbetsverket överfört (från moment 28.40.01) 179.062,35 euro. Från 2014 till 2015 överfördes 199.062,35 euro från ämbetsverkets moment 28.40.01.

Balansräkningens slutsumma var 351.635,23 euro (394.658,83 år 2013).

Räkenskapsperiodens kostnadsåterstod var för räkenskapsåret 233.402.824,55 euro (233.067.146,17 år 2013) vilket i bokslutet överfördes till statens kapital. Kostnadsåterstoden ökade alltså obetydligt jämfört med 2013.

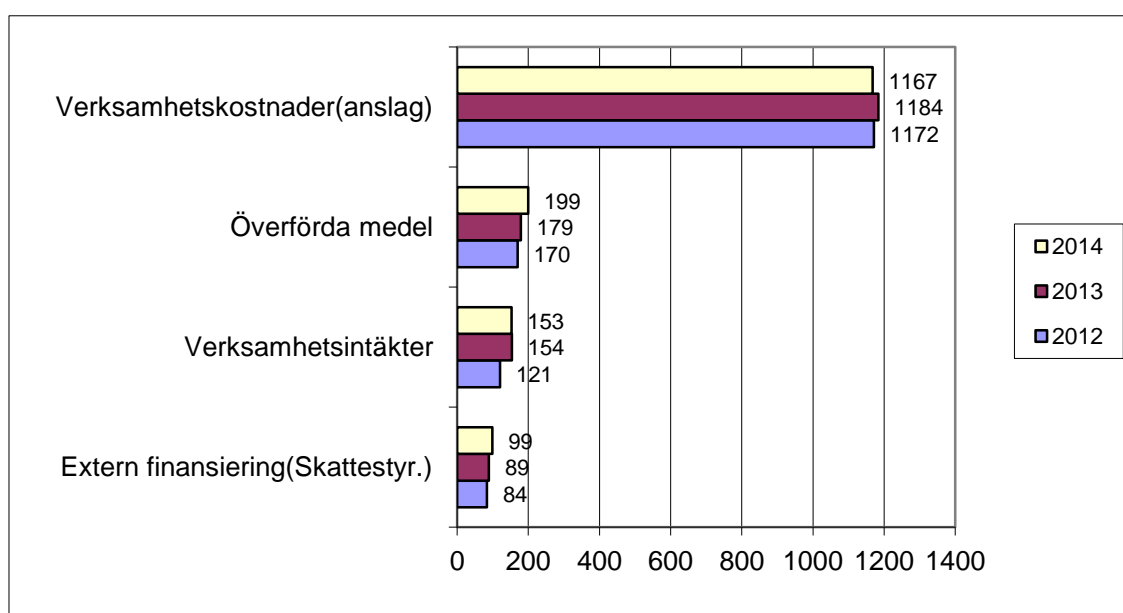
A. Hela ämbetsverket

Ämbetsverkets egna verksamhetskostnader var något lägre under år 2014 medan däremot verksamhetsintäkterna låg på samma nivå som under 2013.

Under 2014 förbrukade Statens ämbetsverk av ramanslagen för 2014 och de 2013 överförda anslagen för sin verksamhet 1.137.088,20 euro. Dessutom erlades 30.308 euro till landskapsregeringen för handhavande av vissa uppgifter inom hälso- och sjukvården. Då de nettobudgeterade inkomsterna avdras, blir beloppet för 2014 984.488,77 euro. Dessutom gjordes avskrivningar till beloppet 2.144,95 euro.

Av ämbetsverkets utgifter för 2014 tog lönerna 844.447,38 euro i anspråk, fastighetsutgifterna 178.437,74 euro. I detta belopp ingår 76.211,61 euro som hyror för Ålands ledningscentral. Övriga konsumtionsutgifter uppgick till 114.203,08 euro. De inkomster som får räknas tillgodo utgjorde 152.599,43 euro.

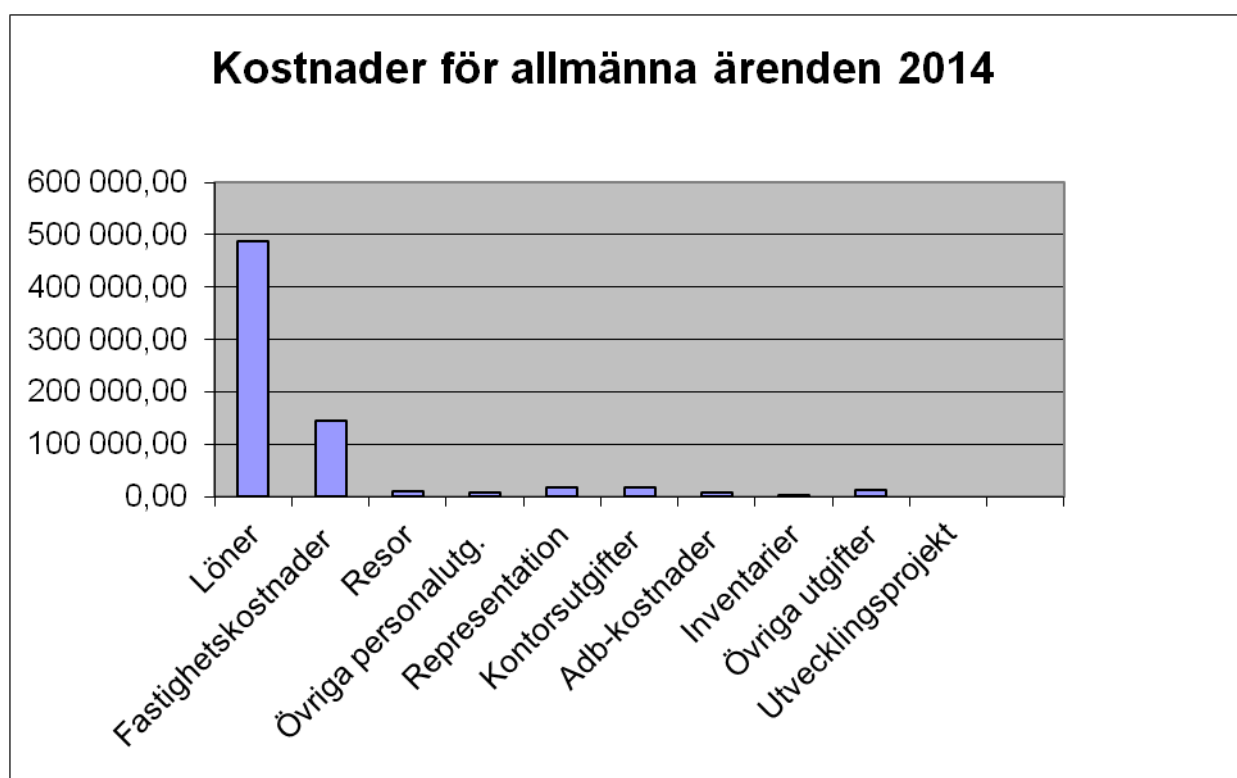
De övriga konsumtionsutgifterna fördelar sig enligt följande: resekostnader 13.490,59 euro, kansliutgifter 29.826,13 euro, ADB-kostnader 22.616,60 euro, representation 18.354,53 euro, övriga personalutgifter 14.842,76 euro, inventarier 1.958,84 euro, övriga utgifter 13.113,63 euro och utvecklingsprojekt 0 euro.



Ämbetsverkets finansieringsstruktur 2012-2014 (1.000 euro)

Statens ämbetsverks utgifter 2012-2014:

	2014	2013	2012
Lönekostnader	844.447	861.732	858.681
Fastighetskostnader	178.438	174.483	173.916
Resekostnader	13.491	12.518	13.084
Kansliutgifter	29.826	35.413	30.967
Övriga personalutgifter	14.843	17.131	15.674
ADB-kostnader	22.616	17.747	21.287
Inventarier	1.959	4.158	879
Övriga utgifter	13.114	10.268	10.202
Representation	18.355	19.084	15.218
Utvecklingsprojekt	-	1.260	4.282



För uppbörden av fordonsskatten erlade skatteförvaltningen för ämbetsverkets del 99.280,31 euro exkl. moms, (2013:89.469,92, 2012:81.134), vilket användes för avlönandet av en handläggartjänst, ADB, kontorsutgifter och övriga kostnader förknippade med verksamheten.

Inrikesministeriet ställde (under moment 26.10.01.3.) 290.000 euro (2013:147.000, 2012:53.500) för vidareförmedling till landskapsregeringen för polisutbildning.

Under social- och hälsovårdsministeriets moment 33.60.33.2 utbetalade ämbetsverket 51.612 euro till landskapet Åland för medicinsk utbildning.

Till landskapet Åland vidareförmedlades 232.544.141,24 euro (avräkningsbelopp, skattegottgörelse och återbäring av lotteriskatt), (2013:229.486.231,91, 2012:230.437.098,76).

I övrigt hänvisas till bokslutskalkylerna.

B. Kostnader för magistratsärenden

Totalkostnaderna för magistratsärenden finansierades från moment 28.40.01 med 321.441,48 euro. Avskrivningarna utgjorde 980,56 euro.

Specifikation	13-anslag (€)	14-anslag (€)	Sammanl.
Löner	71 624,94	284 183,26	355 808,20
Fastighetskostn.		32 740,80	32 740,80
Resor		2 168,16	2 168,16
Övriga personalutg.		5 491,85	5 491,85
Kontorsutgifter		12 631,77	12 631,77
Adb-kostnader		14 061,22	14 061,22
Inventarier		1 737,55	1 737,55
Övriga utgifter		286,52	286,52
Inkomster		-103 148,59	-103 148,59
Köpvittnesarvoden		-336,00	-336,00
Sammanlagt	71 624,94	249 816,54	321 441,48

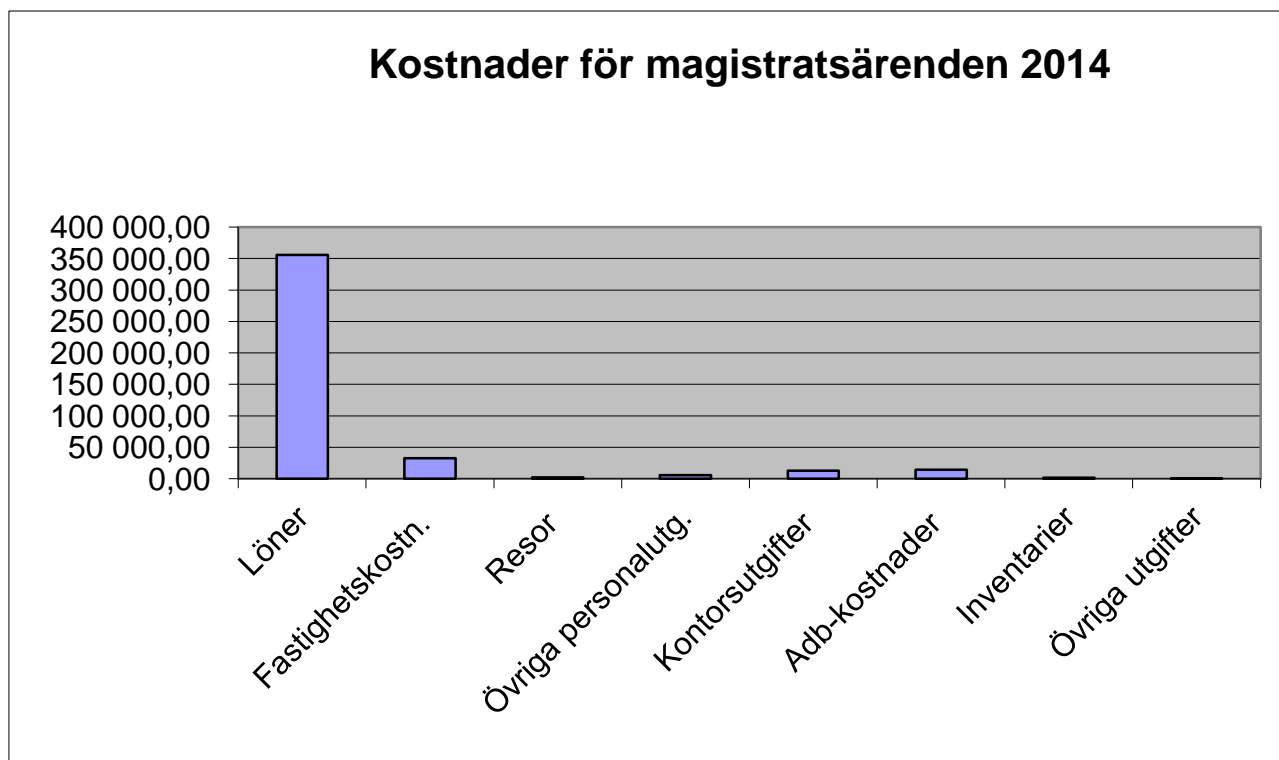
Verksamhetsmomenten är nettobudgeterade.

Utgifterna sammanlagt

424 926,07 euro

Nettoförbrukning (13- och 14-anslag)

321 441,48 euro



9. Utlåtande om bedömning och verifiering av intern kontroll

Enligt budgetlagens 24b § skall ämbetsverk och inrättningar se till att den interna kontrollen är ordnad på ett ändamålsenligt sätt i deras egen verksamhet samt i verksamhet för vilken ämbetsverket eller inrättningen svarar. Ämbetsverkens och inrättningarnas ledning leder organiseringen av den interna kontrollen och svarar för att den är ändamålsenlig och tillräcklig. Syftet med den interna kontrollen är att säkerställa lagligheten i ämbetsverkets verksamhet, riktigheten i rapporteringen av ämbetsverkets verksamhet och ekonomi, tryggheten av ämbetsverkets tillgångar och egendom samt att dess verksamhet är effektiv och ändamålsenlig.

Under år 2014 har, liksom under tidigare år, läget beträffande den interna kontrollen utvärderats enligt det ramverk som ingår i finansministeriets rekommendation beträffande intern kontroll och riskhantering i statens ämbetsverk och inrättningar samt statliga fonder utanför budgeten i den omfattning det ansetts ändamålsenligt för ämbetsverkets del. Vid utvärderingen har även blanketten för utlåtande om den interna kontrollen beaktats. Utvärderingen har utvisat att den interna kontrollen och därtill hörande riskhantering med beaktande av verksamhetens omfattning i huvudsak uppfyller de mål som anges i budgetförordningens 69 §. Vid de revideringar av ämbetsverkets ekonomistadga som gjorts under de senaste åren har speciell uppmärksamhet fästs vid den interna kontrollen. Förutom den kontroll som Statens ämbetsverk själv utför kontrollerar Statens revisionsverk (2014:4 dagar) och eventuell annan utomstående organisation ämbetsverket. Statens ämbetsverk fyllde i den analysram för den interna kontrollen som enheten för intern revision av regionförvaltningsverken utarbetat. Analysen gav dock inte några nya insikter. Även biträdande justieombudsman Petri Jääskeläinen förrättade en inspektion 9.12.2014 av Statens ämbetsverk. Inspektionen förutsatte inga ytterligare åtgärder från JO:s sida.

Vid utvärderingen har följande brister konstaterats:

- ämbetsverkets litenhet gör den känslig vid plötsliga frånvaron,
- ADB-kunskaperna bristfälliga, ämbetsverket är beroende av bistånd utifrån,
- den svenskspråkiga sektorskolningen knapphändig inom den statliga förvaltningen i Finland,
- brister i skyddet av utrymmena och säkerheten för personalen,
- rapporteringen av budgetmedlen ej heltäckande.

Ämbetsverket försöker minska de olägenheter riskerna kan medföra i den mån det är möjligt för ämbetsverket och flera åtgärder har vidtagits under de senaste åren. Ämbetsverket har en kommunikationsplan, datasäkerhetsplan, krisplan, plan angående hantering av trakasserier och osakligt bemötande samt dokument gällande sjukfrånvaro- och drogpolicy. Planerna har uppdaterats under 2014. En ny ekonomistadga antogs 1.9.2014. På grund av dessa åtgärder bedöms den tidigare angivna bristen gällande ämbetsverkets interna anvisningar inte längre så betydande att den nämns separat. Ämbetsverket ordnar egna skolningstillfällen. Personalens säkerhet har förbättrats genom alarmanordningar och avskärmning av utrymmen. Hela personalen erbjöds möjlighet att delta i en kurs om säkerhet på arbetsplatsen, och de flesta av

dem som har kundbetjäning deltog. Ämbetsverket fortsätter arbetet med att utveckla rapporteringen av budgetmedlen.

Ovan nämnda risker kan inom vissa sektorer tidvis påverka ämbetsverkets resultat negativt, men de torde inte förorsaka betydande fortlöpande olägenheter för ämbetsverkets verksamhet.

10. Sammanfattning av oegentligheter

Inget att rapportera.

Inga beslut om återindrivning har fattats under räkenskapsperioden.

11. Underskrifter

Godkänd och undertecknad:

Statens ämbetsverk på Åland

Mariehamn, den 13 mars 2015

L a n d s h ö v d i n g

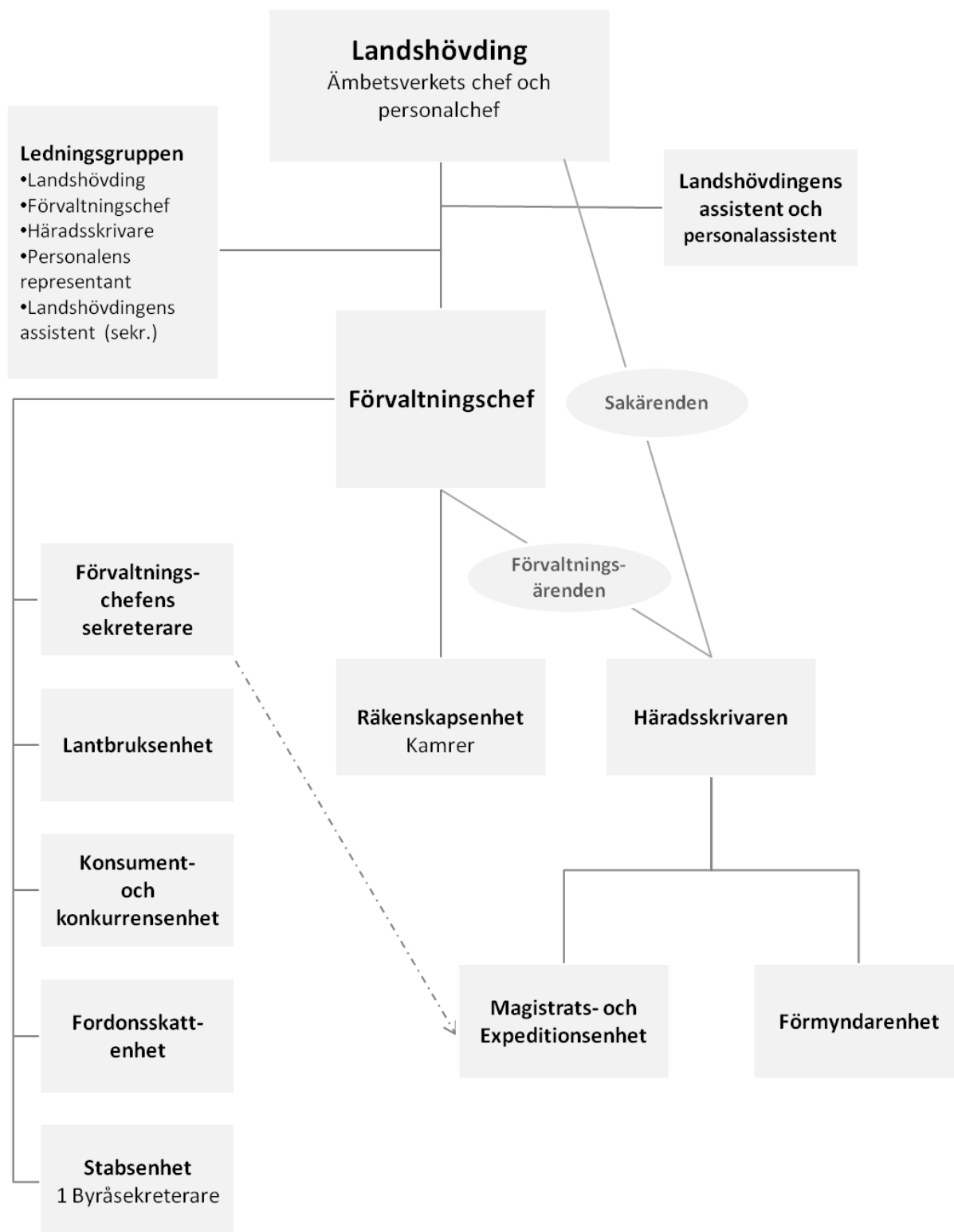
Peter Lindbäck

Förvaltningschef

Rainer Åkerblom

Häradsskrivare

Henrik Lindeman



Statens ämbetsverk på Åland

PERSONALBOKSLUT FÖR ÅR 2014

Detta personalbokslut har utarbetats med beaktande i tillämpliga delar av finansministeriets anvisningar. På grund av ämbetsverkets litenhet ingår inte uppgifter om samtliga omständigheter som förutsätts i de riksomfattande anvisningarna. Numreringen överensstämmer med de riksomfattande anvisningarna. För underlättande av jämförelse anges motsvarande siffror för 2013 i tabellen till höger.

T 1. NUVARANDE PERSONALSTYRKA**Antalet anställda 2014**

	2014	2013
(2) Antalet anställda vid slutet av 2014	17	17
(3) Förändring i antalet anställda från slutet av föregående år 2013	0	0
(4) Antalet årsverken 2014	15,4	15,8
(5) Förändring i antalet årsverken från 2013 %	-2,5	0

Personalstrukturen vid slutet av 2014

(6) Andelen till ledningen hörande personer i % av personalen i slutet av 2014	17,6	17,6
(10) Andelen kvinnor i % av ledningen i slutet av 2014	0	33,3
(13) Andelen heltidsanställda i % av personalen i slutet av 2014	76,5	70,6
Män	100,0	100,0
Kvinnor	44,4	50,0
(15) Andelen tidsbestämda tjänsteförhållanden i % av personalen i slutet av 2014	0	5,9
Män	0	0
Kvinnor	0	10,0
(17) Andelen i tjänsteförhållanden varande i % av personalen	100,0	100,0
(18) Andelen män i % av personalen i slutet av 2014	47,1	41,2
(19) Andelen kvinnor i % av personalen i slutet av 2014	52,9	58,8
(20) Medelåldern i slutet av 2014, år:	50,2	50,0
Män	51,1	52,8
Kvinnor	49,5	48,0
(24) Andelen personer som avlagt högre högskole- eller universitetsexamen i % av personalen i slutet av 2014	35,3	35,3
Män	75	71,4
Kvinnor	0	10,0

Användningen av arbetstiden 2014

(26) Andelen arbetstid då arbete utförts i % av den årliga arbetstiden	79,1	74,6
Män	81,7	78,0
Kvinnor	76,9	71,8
(27) Regelbunden årsarbetstid / den tid då arbete utförts	1,26	1,34
Män	1,22	1,28
Kvinnor	1,30	1,39
(28) Andel till personalskolning använd arbetstid i % av den ordinarie arbetstiden	0,7	0,7
Män	1,1	0,9
Kvinnor	0,4	0,7

(29)	Årssemesterns andel i % av den regelbundna årsarbetstiden	16,8	17,2
	Män	14,7	13,8
	Kvinnor	18,5	19,9
(30)	Sjukfrånvarons andel i % av den regelbundna årsarbetstiden	1,9	5,6
	Män	0,9	5,6
	Kvinnor	2,7	5,5
(31)	Andelen frånvarotid p.g.a. olycksfall i % av den regelbundna årsarbetstiden	0	0
	Män	0	0
	Kvinnor	0	0
(32)	I pengar ersatt övertid i % av den regelbundna arbetstiden	0	0
	Män	0	0
	Kvinnor	0	0

Arbetskraftskostnaderna år 2014

(36)	De indirekta arbetskraftskostnadernas andel i % av lönerna	39,1	41,6
(41)	Socialskyddskostnadernas andel i % av arbetskraftskostnaderna	17,3	16,7

T 3. PERSONALENS MOTIVATION, KUNNANDE OCH ARBETSFÖRMÅGA

Arbetsbelåtenhetsbarometer år 2014

(46)	Det totala medarbetarindexet, index, år 2014 (indexvärden 46-51: 1=dålig(mycket missnöjd), 2=försvärlig(missnöjd), 3=nöjaktig(ganska nöjd) 4=god(nöjd), 5=mycket god(mycket nöjd)	3,83	3,91
(47)	Belåtenhet med arbetets innehåll	3,87	3,91
(48)	Belåtenhet med ledningen	3,44	3,60
(49)	Belåtenhet med hur arbetsgemenskapen fungerar	3,64	3,80
(50)	Belåtenhet med stöd för utveckling	3,97	3,97
(51)	Belåtenhet med övr. saker inom organisationen(inkl. öppenhet/information)	3,73	3,91

Sjukskrivningar och olycksfall 2014

(52)	Sjukfrånvaron, arbetsdagar/årsverk	4,7	14,1
	Män	2,3	14,3
	Kvinnor	6,8	14,0
(53)	Antalet sjukfrånvarodagar/händelse	1,8	6,6
	Män	1,5	11,1
	Kvinnor	2,0	4,9
(54)	Frånvaro p.g.a. olycksfall arbetsdagar/årsverke	0	0
	Män	0	0
	Kvinnor	0	0

Frekvensen sjukdomsfall 2014

(56)	Andelen 1 - 3 dagars sjukfrånvaron av alla sjukdomsfall	92,3	88,2
(58)	Antalet besök hos företagshälsovården p.g.a. sjukdom/årsverken	7,1	5,2

Cirkulation år 2014

(59)	Avgångscirkulation, andelen (%) personer som övergått i annan arbetsgivares tjänst under år 2014, av antal anställda vid slutet av 2013	5,9	17,6
(60)	Intern cirkulation, andelen (%) personer som övergått till andra uppgifter inom den egna organisationen, av antalet anställda i slutet av 2013	0	0
(61)	Antalet (%) personer som gått i pension (alla pensionsslag), av antalet anställda vid slutet av 2013	5,9	11,8
(62)	Naturlig avgång, andelen personer övergått i annan arbetsgivares tjänst, blivit pensionerade eller avlidit, av antal anställda vid slutet av 2013	11,8	17,6
(63)	Den totala avgången, andelen (%) personer som avgått från organisationens tjänst eller har tjänstledighet utan lön, av antalet anställda vid slutet av 2013	11,8	17,6
(64)	Ankomstcirkulation, andelen (%) personer som är nyanställda eller har återvänt från tjänstledighet utan lön, av antalet anställda vid slutet av 2013	5,9	23,5
(65)	Andelen (%) nyanställda som varit anställda mindre än ett år, av den fast anställda personalen vid slutet av år 2014	5,9	23,5
(66)	Genomsnittlig arbetserfarenhet (år) i den egna organisationen vid slutet av år 2014	15,0	14,0

Kompetens och kompetensutveckling 2014

(69)	Utbildningens omfattning, andelen(%)anställda som fått personalutbildning av antalet anställda vid slutet av år 2014	47,1	64,7
(70)	Utbildningens längd, arbetsdagar/utbildad	3,4	2,7
(71)	Utbildningsinsats, arbetsdagar/årsverke	1,8	1,9
(72)	Andelen (%) anställda som haft utvecklingsamtal av hela personalen	100,0	100,0

T 4. INVESTERINGAR I PERSONALEN 2014

Främjande och upprätthållandet av arbetsmotivationen

(76)	Investeringar gällande rekreations- verksamhet €/årsverke	122,17	177,90
	Män	122,17	177,90
	Kvinnor	122,17	177,90
(77)	Investeringar gällande utvecklandet av arbetsmiljön €/årsverke	79,65	101,21
	Män	79,65	101,21
	Kvinnor	79,65	101,21

Främjandet och upprätthållandet av arbetsförmågan

(78)	Kostnader för stödandet av motion, €/årsverke	89,63	79,13
	Män	80,63	30,88
	Kvinnor	91,15	117,59

Skolning och utvecklandet av annat kunnande

(79)	Skolningskostnader (inkl. lönerna under skolningsdagarna) €/årsverke	451,32	394,84
(80)	Ovannämnda skolningskostnaders andel i % av arbetskraftskostnaderna	0,8	0,6

Arbetshälsovården

(81)	Till den förebyggande hälsovården hänförande kostnaderna för företagshälsovården €/årsverke	38,19	31,39
(82)	Till sjukvården hänförande kostnaderna för företagshälsovården €/årsverke	421,32	641,89

T 5. SPORRANDE BELÖNINGAR ÅR 2014

(83)	Andelen (%) anställda som åtnjuter sporrande lönesystem av hela personalen	0	0
(84)	Andelen(%) anställda för vilka arbetets svårighetsgrad uppskattat av hela personalen	29,4	23,5
(85)	Andelen(%) anställda för vilka det personliga arbetsresultatet och yrkeskunskapen har värderats av hela personalen	100,0	100,0
(86)	Andelen (%) anställda som under år 2014 fått en personlig löneförhöjning på grund av krävande arbete eller löneklasslyft av hela personalen	5,9	0
(87)	Andelen (%) som har fått en personlig löneförhöjning år 2014, p g a personligt arbetsresultat, yrkeskunskap eller andra personliga egenskaper av hela personalen	17,6	35,2
(88)	Det totala löneförhöjningsbeloppets (p 86 och 87) andel (%) av lönesumman år 2014 för personerna i fråga	3,1	1,0
(92)	Övertidsersättningarnas andel (%) av organisationens totala lönesumma år 2014	0	0

T 6. RESULTAT

Nyckeltal för ekonomin och övrig verksamhet 2014

(94)	Verksamhetsutgifterna / årsverke 2014	75 562,55	74 235,59
(97)	Priset för ett årsverke 2014 (arbetskostnaderna €/årsverke)	58 553,57	58 496,89

Mariehamn, den 13 mars 2015

Peter Lindbäck
Landshövding

Rainer Åkerblom
Förvaltningschef

Henrik Lindeman
Häradsskrivare