



BOKSLUT 2 0 1 1

SAMT

VERKSAMHETSBERÄTTELSE

JÄMTE BOKSLUTSKALKYLER

1. Inledning.....	3
1.1. Regionförvaltningen på Åland.....	3
1.2. Den åländska ekonomin, näringslivet och kommunerna	4
2. Ledningens verksamhetsöversikt.....	5
3. Beskrivning av resultatet	8
3.1. Verksamhetens samhälleliga effektivitet	8
3.2. Strategiska resultat.....	9
3.2.1. Servicen till allmänheten	9
3.2.2. Ämbetsverket som bokföringsenhet	10
3.2.3. Intern förvaltning	11
3.2.4. Statsmaktens representant	12
3.2.5. Befolkningsskydd och beredskapsärenden	14
3.2.6. Fartygsregistret.....	15
3.2.7. Lantbruksärenden	15
3.2.8. Övriga näringsärenden	17
3.2.9. Fordonsbeskattningen	18
3.2.10. Ålandsdelegationen	19
3.2.11. Konkurrensärenden	20
3.2.12. Ordning och säkerhet.....	21
3.2.13. Övrigt.....	21
3.2.14. Valärenden	22
3.2.15. Befolkningsdataärenden	23
3.2.16. Förmyndarärenden	24
3.2.17. Handels- och föreningsregisterärenden	25
3.2.18. Allmänna förvaltningsärenden.....	26
3.3. Funktionell effektivitet och utveckling	28
4. Prestationer och kvalitetsstyrning	33
A. Allmänna avdelningen	33
B. Magistratsavdelningen.....	34
5. Resultatanalys och slutsatser	36
5.1. Servicen till allmänheten.....	37
5.2. Ämbetsverket som bokföringsenhet.....	37
5.3. Intern förvaltning.....	38
5.4. Statsmaktens representant.....	38
5.5. Befolkningsskydd och beredskapsärenden.....	38
5.6. Fartygsregistret.....	39
5.7. Lantbruksärenden.....	39
5.8. Övriga näringsärenden	40
5.9. Fordonsbeskattningen	40
5.10. Ålandsdelegationens sekretariat.....	41
5.11. Konkurrensärenden	41
5.12. Magistratsärenden.....	42
6. Hantering och utveckling av mänskliga resurser	44
7. Bokslutskalkyler.....	47
8. Analys av bokslutet.....	57
A. Hela ämbetsverket	58
B. Allmänna avdelningen	58
C. Magistratsavdelningen	60
9. Utlåtande om bedömning och verifiering av intern kontroll.....	61
10. Sammanfattning av oegentligheter	62
11. Underskrifter.....	63

1. Inledning

1.1. Regionförvaltningen på Åland

Statens ämbetsverk på Åland (tidigare Länsstyrelsen på Åland) har som allmän statlig regional myndighet och som företrädare för statsmakten att bevaka och tillvarata statens intressen på Åland. Den åländska landshövdingen har därtill enligt självstyrelselagen för Åland särskilda uppgifter som företrädare för Finlands regering och Republikens president.

Ämbetsverket sköter vidare de uppgifter som i övriga landet ankommer på motsvarande regionala myndigheter, framförallt de så kallade regionförvaltningsverken, dock med de begränsningar som följer av det åländska självstyrelsesystemets fördelning av förvaltningsuppgifterna mellan rikets och landskapets myndigheter.

Ämbetsverket handhar också uppgifter som i utgångspunkt skulle ankomma på en statlig specialmyndighet, men där sådana inte är verksamma i landskapet. Under ämbetsverket har således samlats ett flertal sakkunnig-, säkerhets- och administrationsuppgifter.

Slutligen ombesörjer ämbetsverket på magistraten ankommande uppgifter och fungerar dessutom som förmyndarskapsmyndighet i landskapet Åland.

Även under år 2011 har ämbetsverket följt och deltagit i arbetet med att implementera den nationella regionförvaltningsreform som togs i bruk 1.1.2010 och som endast marginellt berörde Åland. De stora utmaningarna för Statens ämbetsverk på Åland har främst bestått i att återuppbygga och inplacera ämbetsverkets personal i nya nationella nätverken, samt att också i övrigt föra in ämbetsverket i de reformerade nationella strukturerna och datasystemen.

Statens ämbetsverk och dess chef, landshövdingen, har under året axlat det utpekade ansvaret för att dels samordna och koordinera, och dels ge stödservice åt den övriga, samlade statsförvaltningen på Åland.

Statsförvaltningen på Åland består av, förutom ämbetsverket, ett flertal fackmyndigheter.

I judiciellt avseende utgör landskapet Åland en domkrets under Ålands tingsrätt och Ålands förvaltningsdomstol. Landskapsåklagarämbetets och landskapsfogdeämbetets verksamhetsområde omfattar likaså hela landskapet. Antalet anställda inom den statliga sektorn vid årsskiftet 2011-12 uppgick till 186 personer (jämfört med 210 året innan). Sedan år 1999 har antalet statliga anställda på Åland minskat med 130 personer.

Självstyrelselagstiftningen för Åland innebär att Åland som region intar en särställning inom Finland. Självstyrelsen omfattar bl.a. undervisning och kultur, hälso- och sjukvård, intern trafik, kommunalförvaltning, polisadministrationen, post, radio och television, miljövård, sysselsättning och i huvudsak näringsverksamheten inklusive jord-

bruk och fiske. Lagstiftnings- och förvaltningsbehörigheten inom dessa områden utövas av Ålands lagting och Ålands landskapsregering.

Kommunerna är till antalet 16, varav en stad, Mariehamn, som år 2011 fyllde 150 år. Vissa i grunden kommunala uppgifter inom hälso- och sjukvården samt skolväsendet sköts på Åland av självstyrelseförvaltningen.

Ålands invånarantal 31.12.2011 var 28.355, eller således 348 personer fler än föregående år, då antalet var 28.007

1.2. Den åländska ekonomin, näringslivet och kommunerna

Den internationella ekonomin drabbades sommaren 2011 av en andra konjunktur- nedgång sedan finanskrisen 2008. För Finlands del har effekten främst blivit att den internationella efterfrågan på landets industriprodukter har sjunkit. Även om det åländska näringslivet har sin tyngdpunkt i tjänsteexport och sin avsättning i första hand i närområdena, har den såväl internationella som nationella nedgången inneburit en minskad efterfrågan för åländska företag, och i förlängningen även minskad tilldelning av medel från den finska statsbudgeten till landskapet.

Oljeprisets utveckling är särdeles viktigt för Åland, och i synnerhet för den största näringen på Åland, sjöfarten, men också för de åländska hushållen. De stigande priserna på råolja bröts våren 2011, men har åter ökat, vilket även påverkar inflationen.

Enligt Ålands statistik- och utredningsbyrås uträkningar var BNP-tillväxten 2010 på Åland ca 0,6 % och år 2011 hade Åland en nolltillväxt. Den öppna arbetslösheten uppgick 2011 till 2,8 % och konsumentprisindex steg med 3,7 %. Inflationen beräknades uppgå till 3,7 % år 2011, för att sjunka något under 2012. Ungdomsarbetslösheten sjönk under år 2011 till 6,2 % (jmf med 7,7 % år 2010).

De åländska företagen hade fortfarande våren 2011 en positiv lönsamhetssyn och tro på möjligheten att expandera. Under sommaren och hösten 2011 har dock osäkerheten kring ekonomin ökat markant. Största delen av den åländska sjöfarten lider av fortsatt hård konkurrens och höga bunkerpriser, med följd att flera handelsfartyg ligger upplagda i olika hamnar i brist på frakter.

Finanssektorn på Åland har även den drabbats, dels på grund av minskade värden på branschföretagens tillgångar och dels om en följd av ökade kostnader som en följd av EU:s striktare solvenskrav.

Sedan finanskrisen år 2008 har även branschen "företagstjänster", där större delen av IT-sektorn återfinns, och branschen "personliga tjänster", haft en relativt svag utveckling, vilket förväntas fortgå åtminstone under första halvåret 2012.

Självstyrelsens offentliga budgetomslutning för år 2011 var ca 325 miljoner euro, jämfört med ca 309 miljoner euro år 2010.

Avräkningsbeloppet ("klumpsumman") för år 2011 uppgick till ca 194 miljoner euro, jämfört med 176 miljoner år 2010. (För år 2012 har avräkningsbeloppet preliminärt beräknats stiga till drygt 200 miljoner euro).

Den så kallade skattegottgörelsen ("flitpengen") uppgick till 17,4 miljoner euro för det sist "kända" och därmed utbetalda året 2010, jämfört med 19,8 miljoner euro för år 2009.

Under år 2011 uppgick kommunernas sammantagna budgeterade överskott till knappt 1 miljon euro, jämfört med nästan 2 miljoner euro år 2010.

De kommunala skatteintäkterna och erhållna landskapsandelar uppgick år 2011 till ca 125 miljoner euro 2011, varav 86,5 miljoner euro i skatteintäkter och 38,5 miljoner euro i landskapsandelar, medan kommunernas sammantagna verksamhetskostnader under år 2011 uppgick till 154,9 miljoner euro (jmf med 150 miljoner euro år 2010).

Den genomsnittliga kommunalskatten på Åland uppgick till 17,03 % år 2011 (och beräknas uppgå till 17,04 % år 2012).

2. Ledningens verksamhetsöversikt

Genom förvaltningsreformen ombildades Länsstyrelsen på Åland till Statens ämbetsverk på Åland, som enligt lagen om regionförvaltningsverken (FFS 896/2009) utgör ett i lagen avsett regionförvaltningsverk. Ämbetsverket leds av landshövdingen, och är indelat i en allmän avdelning och en magistratsavdelning. Ämbetsverket sköter sådana i nämnda lag angivna uppgifter som enligt självstyrelselagen för Åland hör till rikets behörighet, eller som enligt annan lagstiftning ankommer på myndigheten. Några större förändringar i verksamheten medförde förvaltningsreformen inte för Ålands del. I samband med förvaltningsreformen tilldelades ämbetsverket ett accentuerat ansvar dels att samordna och koordinera, och dels att ge stödservice till den övriga statsförvaltningen på Åland. Eftersom ingen särfinansiering tilldelats för dessa uppgifter, har detta dock inte kunnat förverkligas fullt ut. Biståndet beträffande specialiseringsuppgifterna från regionförvaltningsverken i riket har inte ännu funnit sina former.

Ämbetsverkets huvudmål är att upprätthålla och utveckla den befintliga servicenivån. Ämbetsverket utför härvid de uppgifter författningarna förutsätter i enlighet med myndigheternas och kundernas behov.

Ämbetsverket vill vara en lättillgänglig myndighet för allmänheten. Ämbetsverket eftersträvar öppenhet i förvaltningen och informerar aktivt om sin verksamhet. Ambitionen är en rättvis och jämlik behandling av kunderna samt att prestera service av hög kvalitet. Ämbetsverket vill vara en god arbetsgivare, som behandlar sina anställda jämlikt och bidrar till att personalen utvecklas och mår bra på arbetsplatsen.

Ämbetsverkets allmänna verksamhetsprinciper är:

1. Att som serviceorgan för befolkningen verka för landskapets bästa.

2. Att utföra de uppgifter som ankommer på ämbetsverket enligt författningar eller som bör anses ankomma på den i egenskap av allmän förvaltningsmyndighet.
3. Att verka som statsmaktens främsta representant på Åland.
4. Att verka som koordinerande myndighet inom statsförvaltningen.
5. Att på Åland utföra de uppgifter som i det övriga landet ankommer på magistraterna.

Ämbetsverket leds av landshövdingen som därtill i självstyrelselagen såsom regeringens representant givits särskilda uppgifter i förhållande till självstyrelsemyndigheterna.

Den åländska autonomilagstiftningen innebär att ämbetsverket såväl beträffande uppgiftsområden som organisatoriskt avviker från motsvarande regionalförvaltning i riket. Särskilda uppgifter för ämbetsverket på Åland är bl.a. att verka som lantbruksnäringsmyndighet, fartygsregistermyndighet samt sköta uppbörderna av fordonsskatter. Ämbetsverket fungerar också som magistratsmyndighet på Åland.

Eftersom tjänsten som expeditionsvakt lämnats obesatt uppgick ämbetsverkets personal vid årsskiftet 2011-2012 till 15,6 årsverken. Detta uppskattas som ett minimum med beaktande av att uppgifterna skall skötas även vid tjänstledigheter. Ämbetsverket fäster särskild uppmärksamhet vid personalens välbefinnande och utveckling. Ämbetsverkets organisationsschema för 2011 framgår av bilaga 1.

I det strategiska resultatavtal som ämbetsverket ingick med finansministeriet beskrivs ämbetsverkets resultatmål för 2011-2012. Dessutom gäller de av finansministeriet fastställda allmänadministrativa resultatmålen i tillämpliga delar Statens ämbetsverk på Åland. Ämbetsverket har även ingått ett resultatavtal med konkurrensverket.

Ledningens allmänna bedömning är att resultatmålen med beaktande av ämbetsverkets resurser förverkligats i enlighet med avtalen. Se härom närmare den sektorvisa beskrivningen under punkt 3.2. samt avsnitt 5.

Under 2011 gjordes ingen kundenkät. Tidigare kundenkäter har visat att kunderna är nöjda med ämbetsverket service. Inga klagomål har inkommit.

Ämbetsverkets verksamhet finansieras huvudsakligen genom anslag i statsbudgeten. De nettobudgeterade inkomsternas andel är 12,4 % (2010:10,3 %, 2009:10,1 %). Under år 2011 räckte anslagen för 2011 till för verksamheten, om man beaktar de medel som överförts från 2010.

Ämbetsverkets verksamhet under 2011 förlöpte i enlighet med tidigare utstakade riktlinjer.

De förändringar som görs i lagstiftningen gällande regionalförvaltningen och registerförvaltningen berör Statens ämbetsverk på Åland till den del det gäller ärenden som enligt behörighetsfördelningen i självstyrelselagen hör till rikets behörighet.

Enligt 4 § 2 mom. 3 punkten i lagen om regionförvaltningsverken ska regionförvaltningsverken samordna beredskapen i regionen och ordna anknytande samverkan, samordna beredskapsplaneringen, ordna regionala försvarskurser, stödja kommunernas beredskapsplanering, ordna beredskapsövningar och främja säkerhetsplane-

ringen inom region- och lokalförvaltningen. Enligt 4 punkten i nämnda lagrum ska regionförvaltningsverken även stödja behöriga myndigheter då myndigheterna leder säkerhetssituationer i regionen och vid behov samordna deras verksamhet. Statens ämbetsverk strävar för sin del efter att utföra dessa uppgifter. Statens ämbetsverk är även en statlig räddningsmyndighet på Åland beträffande befolkningsskyddet. I samband med regionförvaltningsreformen överfördes ärenden gällande befrielse från skyldigheten att inrätta skyddsrum för hela landets del till regionförvaltningsverket i södra Finland. Genom en ändring av 9 § i statsrådets förordning om regionförvaltningsverken undantas Åland från den behörighet som tillkommer regionförvaltningsverket i södra Finland, varvid ärenden gällande befrielser från skyddsrumsbestämmelserna fr.o.m. 1.2.2011 ankommer på Statens ämbetsverk på Åland.

Statens ämbetsverk utgör uppbördsmyndighet för fordonsskatten, som kontinuerligt utvecklas. En övergång till en Co₂-baserad fordonsskatt skedde 1.3.2011.

På grund av den förhöjda energiskatten gällande brännolja sänks drivkraftskatten på personbilar och lastbilar fr.o.m. 1.1.2012. En större sänkning för personbilar som drivs med el, el och motorbensin och dieselolja eller metan planeras träda i kraft 1.1.2013. Dessutom ska fordonsskattens grundskatt höjas 1.1.2013 (FFS 1317/2011). Skattehöjningen riktar sig till alla person- och paketbilar som används i trafik och som är antecknade eller ska antecknas i registret. Beloppen i skattetabellen justeras uppåt och ändras så att tabellen börjar från 0 gram per kilometer i stället för nuvarande 66 gram. Lagändringarna ska träda i kraft vid ingången av 2012. På grund av den 12 månader långa övergångstiden tillämpas skattehöjningen på den skatt som uppbärs för tiden fr.o.m. 1.1.2013. Detta innebär att de ändringar lagen föranleder ska kunna tas i bruk i skatteuppbördssystemet redan 1.1.2012, eftersom skatten uppbärs för en skatteperiod på 12 månader. Ämbetsverket har förberett sig för dessa ändringar.

Inom lantbruksförvaltningen handlägger och beviljar ämbetsverket de stöd som åligger ämbetsverket, handlägger mjölk- och tackkvotsärenden samt stödrättighetsregisterärenden. Ämbetsverket utför den övervakning av EU och nationellt finansierade lantbruksstöd som åligger de regionala myndigheterna. Ändringar inom EU:s jordbrukspolitik medför ändringar i dessa arbetsuppgifter. I enlighet med kommissionens förordning 885/2006/EG ingicks våren 2011 ett avtal mellan Landsbyggsverket och Statens ämbetsverk om uppfyllande av de villkor som ska iakttas vid delegeringen av (vissa) uppgifter som utbetalningsställe.

Republikens president utfärdade 29.12.2011 en överenskommelseförordning (FFS 1540/2011) om skötseln i landskapet Åland av förvaltningsuppgifter som rör kontroll och registrering av djur. Enligt förordningen ankommer det på Statens ämbetsverk att utföra kontroller på plats i enlighet med lagen om ett system för identifiering av djur (FFS 238/2010) och artikel 22 i rådets förordning nr 73/2009. Dessa uppgifter hör till landskapets lagstiftningsbehörighet.

Från redarhåll har tagits initiativ till att Statens ämbetsverk på Åland skulle få en utökad behörighet i fartygsregisterärenden, och ämbetsverket ställer sig positivt till initiativet.

Överenskommelsen om folkbokföring mellan Sverige, Danmark, Finland, Island och Norge trädde i kraft 1.1.2007. Informationen sker i elektronisk form. De flesta flyttningar sker mellan Sverige och Åland. Också information om flyttningar mellan Estland och Åland sker delvis i elektronisk form.

Det hålls årligen en "nordic address meeting" turvis i olika nordiska länder. Statens ämbetsverk på Åland deltog i mötet, som år 2011 hölls i Sverige, Uppsala, 25-26.5.2011.

Enligt statsrådets förordning om magistraternas verksamhetsområden (217/2011) består verksamhetsområdena av en eller flera härad. Antalet magistrater minskar från 24 till 11. Magistraternas namn och befogenheter att behandla ärenden ändras. Ändringarna träder i kraft 1.1.2012.

Genom statsrådets förordning (FFS 147/2008) sköter statens ämbetsverk på Åland magistratsärenden i landskapet Åland. Ovannämnda ändringar ändrar inte ämbetsverkets arbetsuppgifter.

Lagen om vigselrätt (FFS 571/2008) trädde i kraft 1.10.2008. Enligt lagen ges vigselrätten av en magistrat; på Åland, statens ämbetsverk på Åland. Det kom en ansökan under år 2011.

I äktenskapslagen nämns ytterligare de tjänstemän, som är skyldiga att förrätta borgerlig vigsel samt personer, som får förrätta kyrklig vigsel. Totalantalet tjänstemän, som kan förrätta borgerliga vigslar är 6. (2 i ämbetsverket; 4 i tingsrätten). Totalantalet vigslar under året 2012 var 66. De flesta förrättades i ämbetsverket.

Enligt finansministeriets förordning (FFS 623/2008) är magistraten i Norra Österboten behörig magistrat för de uppgifter som avses i lagen om vigselrätt; bland annat att föra vigselrättsregister.

Lagen om ordnande av intressebevakningstjänster i förmyndarverksamheten (FFS 575/2008) trädde i kraft 1.1.2009. Intressebevakningstjänster produceras inom intressebevakningsområdena av statliga rättshjälpsbyråer. Ålands rättshjälpsbyrå är i Mariehamn och den hör till Åbo rättshjälpsdistrikt.

I rättshjälpsbyrån finns två tjänster, en intressebevakartjänst och en sekreterartjänst. Dessa personer sköter om intressebevakningsärenden för Ålands alla 16 kommuner.

3. Beskrivning av resultatet

3.1. Verksamhetens samhälleliga effektivitet

Såsom ovan antytts avviker ämbetsverkets verksamhetsområde, uppgifter och organisation från övriga regionförvaltningsverk. Ämbetsverkets verksamhet begränsas på de flesta områden av den åländska självstyrelsen. Inom flera sektorer utför ämbetsverket endast en del av de uppgifter som annars hör till ett verksamhetsområde. Denna omständighet är särskilt påtaglig inom lantbruksförvaltningen och alkoholförvaltningen. Inom andra sektorer ankommer åter förvaltningen av ett litet delområde på ämbetsverket. Exempel på detta utgör trafikförvaltningen, där endast beviljandet av gemenskapstillstånd ankommer på ämbetsverket. Inom räddningsväsendet ankommer endast befolkningsskyddet på statsmakten, och detta skall administreras i

Personliga kontakter är därför vanliga. Det är viktigt att ämbetsverket och dess tjänstemän är lätta att nå för kunderna. Ämbetsverkets öppethållningstider är 08.00-16.15 året om.

Ämbetsverket har en egen telefonväxel med 635270, som manövreras från ämbetsverkets kundbetjäningställe. Kunderna kan således direkt nå ämbetsverket. Dessutom finns direktnummer angivna i telefonkatalogen och hemsidan. Den åländska befolkningen upplever det viktigt att direkt kunna vända sig till rätt myndighet och berörda tjänstemän. En egen växel garanterar även service på svenska i alla situationer. Även e-postadresserna är offentliga.

Information om ämbetsverket sprids främst genom massmedierna och kommunikation på nätet. Ämbetsverkets information till massmedierna sker genom pressmeddelanden, presskonferenser eller intervjuer. Ämbetsverkets tjänstemän har informerat om tjänsteangelägenheter i massmedierna. Vid behov har annonser införts i de lokala tidningarna. Hänvisningar till ämbetsverkets hemsida finns i de publikationer ämbetsverket utger samt i ämbetsverkets skrivelser m.m. En hänvisning till ämbetsverkets hemsida finns även på de debetsedlar som för uppbörderna av fordonsskatten sänds till alla bilägare.

Ämbetsverkets hemsida uppdaterades med aktuell information. På hemsidan finns även information om övriga statliga myndigheter på Åland, om Ålandsdelegationen samt länkar till andra myndigheters hemsidor. Ämbetsverkets blanketter finns tillgängliga på hemsidan.

3.2.2. Ämbetsverket som bokföringsenhet

Nyckelresultat: *Ämbetsverket ombesörjer utbetalningen av statliga ersättningar till självstyrelseorganen.*

Resultatmål: Utbetalningar till landskapets myndigheter sker inom angivna tidsfrister.

Ämbetsverket har vidareförmedlat landskapet Åland tillkommande förskott på avräkningsbeloppet beträffande januari-december månader 2011 samt landskapet Åland tillkommande skattegottgörelse för 2009.

Statens ämbetsverk erlade även ersättningar till Ålands hälso- och sjukvård för kompletterande utbildning i primärvård samt specialiserad utbildning för läkare beträffande tiden 1.7 – 31.12.2010 samt 1.1-30.6.2011.

I enlighet med resultatavtalet med finansministeriet erlade ämbetsverket 25.500 euro till Ålands landskapsregering för kostnader reglerade i överenskommelseförordningen om vissa förvaltningsavgifter inom hälso- och sjukvården i landskapet Åland (FFS 803/2005).

I enlighet med en anvisning från inrikesministeriet om fakturering av vissa ersättningar till landskapet Åland från polisväsendets omkostnadsmoment 26.10.01 har ämbetsver-

ket förskotterat kostnaderna för i anvisningen avsedda rättsmedicinska undersökningar och liktransporter.

Nyckelresultat 2: Ämbetsverkets bokföringssystem utvecklas för att även bättre fungera som stödsystem för ämbetsverkets resultatstyrning. Ämbetsverkets kassasystem utvecklas.

Resultatmål 1: En ny uppdaterad version av bokföringsprogrammet tas i bruk 1.1.2010.

Resultatmål 2: Magistraternas nya kassaprogram tas i bruk.

Ämbetsverket utgör en egen bokföringsenhet, som står utanför projektet gällande en gemensam servicecentral.

Det uppdaterade bokföringsprogrammet togs i bruk 1.1.2010.

Utvecklingen av rapportering och uppföljning fortsätter och ämbetsverket följer även den tekniska utvecklingen inom den statliga sektorn.

Magistraternas nya kassaprogram skulle tas i bruk vid årsskiftet, men har försenats i hela landet och togs inte i bruk under 2011.

På grund av problem med programvaran för kassaprogrammet har det inte varit möjligt för ämbetsverket att ta emot bankortsbetalningar.

3.2.3. Intern förvaltning

Nyckelresultat 1: En rättvis och jämställd arbetsplats.

Ämbetsverket har antagit en jämställdhetsplan som revideras årligen vid ett personalmöte och som intas i ämbetsverkets verksamhetsplan.

Uppföljning och kontroll sker årligen vid ett personalmöte och redovisas i verksamhetsberättelsen.

Resultatmål 1: Ämbetsverket säkerställer en jämställd lönesättning, jämställda personalförmåner, en rättvis arbetsfördelning, personalens lika rätt till hälsa och välbefinnande samt möjlighet till vidareutbildning och tjänsteresor.

Resultatmål 2: Uppföljning görs av genomförandet av regionförvaltningsreformen. Då fästs speciell uppmärksamhet vid att personalens ställning säkras.

Resultatmål 3: Medarbetarsamtal och delårsförhandlingar hålls med samtliga medarbetare.

Ämbetsverkets jämställdhetsplan reviderades under 2011. I personalbokslutet för 2011, som finns som bilaga till verksamhetsberättelsen, presenteras personalbokslutsuppgifter liksom tidigare även könsvis.

Även kommunikationsplanen, krisplanen, sjukfrånvaropolicyn, alkohol- och drogpolicyn samt planen angående hantering av trakasserier och osakligt bemötande har uppdaterats.

Uppmärksamhet fästs systematiskt vid personalens välbefinnande och utveckling. Arbetstillfredsställelsen presenteras i personalbokslutet. Ämbetsverket subventionerar personalens motion, massage och lunch.

Länsstyrelsens personal har i enlighet med 11 § i lagen om införande av lagstiftningen om statens regionförvaltningsreform (FFS 903/2009) med bibehållna förmåner överförs till Statens ämbetsverk på Åland. Förvaltningsreformen har därför inte medfört några ändringar för personalen.

Förberedelser har vidtagits inför det nya lönesystemet, och lönesamtal har hållits med personalen. Vidare har delårsförhandlingar förts, men inga egentliga utvecklingssamtal.

Ämbetsverket önskar främja personalens vidareutbildning. Förutom de skolningstillfällena som anordnats centralt, regionalt eller lokalt inom olika förvaltningsgrener har personalen beretts tillfälle att delta i vissa kurser som arrangerats av Ålands högskola, Medborgarinstitutet m.fl.

Ämbetsverket anordnade i egen regi en kurs i engelska för sin personal, i vilken 6 personer deltog. Skyddskommittén för Statens ämbetshus anordnade en kurs i allmän brandkunskap, i vilket 6 personer från ämbetsverket deltog. Ämbetsverket anordnade 1.12. en kurs i ergonomi för sin personal.

B. Sektorvisa resultatmål

3.2.4. Statsmaktens representant

Nyckelresultat: Landshövdingens ämbetet fungerar som en relationsfrämjande förbindelselänk mellan statsmakten och självstyrelseorganen.

Ämbetsverket ansvarar för statsförvaltningens profilering och tillgänglighet inom landskapet.

Ämbetsverket koordinerar, intensifierar och utvecklar samarbetet mellan de statliga verksamheterna på Åland.

Resultatmål 1: Landshövdingen främjar, och vid behov initierar, samt medverkar vid politiska och andra betydelsefulla kontakter mellan statsmaktens och självstyrelseorganens företrädare.

Resultatmål 2: Landshövdingen åtar sig värdskap vid besök på högre nivå och uppfyller andra på landshövdingens ämbetet ankommande representationsuppdrag.

Resultatmål 3: Samarbetet mellan de statliga verksamheterna på Åland fortsätter, främst via gemensamma projekt och utbildningstillfällen. Cheferna för verksamheterna sammankommer regelbundet för att diskutera gemensamma frågor och för att lösa gemensamma problem.

Till landshövding på Åland utnämnde republikens president den 5 mars 1999 VH Peter Lindbäck, för tiden 1.4.1999-31.3.2007, och därefter den 23 mars 2007, för tiden 1.4.2007-31.3.2015.

Republikens president Tarja Halonen besökte Åland, dels den 13 augusti för deltagande i Mariehamns stads 150-års festligheter, och dels den 1 november för förrättande av Ålands lagtings högtidliga öppnande. Landshövdingen deltog i programmen, vilka bägge var förlagda till Mariehamns stad.

Landskapet och Statens ämbetsverk på Åland hade under 2011 besök av i Finland ackrediterade ambassadörer; Estlands ambassadör den 12 maj, Tysklands ambassadör den 16 maj, Storbritanniens ambassadör den 23 augusti och Syd-Koreas ambassadör den 12 september.

Under året medverkade landshövdingen vid olika möten och diskussioner mellan företrädare för självstyrelsen och statsmakten, bland annat vid möte om vindkraft med arbets- och näringsminister Jyri Häkämies den 2 november i Helsingfors.

Kontakterna med länsstyrelsen och landshövdingen i Uppsala upprätthölls under året, dels i samband med landshövdingparet Peter och Lena Egardts besök på Åland den 8-9 juni och dels vid den årliga krisberedskapskonferensen i Gimo den 3-4 november.

De utmärkelsetecken som republikens president den 6 december 2010 förlänade personer i landskapet Åland överräcktes av landshövdingen vid en ceremoni på ämbetsverket den 4 mars 2011.

Landshövdingen har under året givit besökare och besöksgrupper från ministerier, institutioner, media, skolor m.fl. information om förhållandena på Åland, Ålands självstyrelse och Ålands förhållande till EU och omvärlden, samt om ämbetsverkets och statsförvaltningens verksamhet på Åland. Landshövdingen har också medverkat vid liknande arrangemang utanför Åland, främst i Helsingfors.

Landshövdingen har fortlöpande följt arbetet inom självstyrelseorganen, bland annat genom regelbunden närvaro vid lagtingets plenum, samt överlämnat till lagtinget republikens presidents framställningar om godkännande av internationella fördrag.

Samarbetet mellan de statliga förvaltningsenheterna har fortsatt under år 2011 och de statliga enhetscheferna har på landshövdingens försorg sammankommit till möten under året, för behandling av frågor av gemensamt intresse. En återkommande mö-

tespunkt har varit informationsutbyte gällande verksamhetsförutsättningarna och behoven av gemensamma utbildningsinsatser.

3.2.5. Befolkningsskydd och beredskapsärenden

Nyckelresultat: *En effektivisering av beredskapen inför undantagsförhållanden eftersträvas.*

Resultatmål 1: Utrustning som används för att varna befolkningen testas vid minst två tillfällen.

Resultatmål 2: Åtminstone två skolningstillfällen/seminarier anordnas.

Ålands Radio och TV Ab fick under 2009 möjlighet att avbryta sändningarna även i de kommersiella kanalerna för att gå in med viktiga nödmeddelanden. Systemet testades 7.6. och 9.12. Den 7.6. testades i hela landskapet de ljudsignaler som används för att varna befolkningen. Nämnda dag insamlades även mätresultat från kommunerna och sjöbevakningsstationerna, vilka publicerades på ämbetsverkets hemsida. Strålningsmätningar gjordes även 1.12.

Den 10.2. anordnades i Mariehamn ett seminarium om vatten- och livsmedelsberedskapen med föreläsare från Livsmedelsverket i Sverige och Försörjningsberedskapscentralen i Helsingfors.

I samarbete med räddningsinstitutet anordnades en kurs 19-20.10. för kommunernas skyddsenheter och –avsnitt samt för ledarna för kommunernas befolkningsskyddsformationer.

Vid samrådsdelegationens sammanträde 28.1. presenterades utredningen om försörjningsberedskapskritiska transporter på Åland, som finansierats av Försörjningsberedskapscentralen och färdigstälts i slutet av 2010. Vid mötet diskuterades även åtgärder för att säkerställa tillgången till hushållsvatten, vilket resulterade i en anvisning för åtgärder för kommunerna.

På grund av kärnkraftshaveriet i Japan sammanträdde samrådsdelegationen även 15.3. för en lägesbedömning. Efter mötet anordnades en presskonferens där massmedia fick information om beredskapen. Representanter från samrådsdelegationen deltog även i en diskussion om beredskapen 17.3. som sändes i Ålands radio.

Samrådsdelegationen sammanträdde 8.8.2011 där de tragiska händelserna i Norge 22.7. diskuterades med tanke på möjligheterna att hantera en motsvarande händelse på Åland.

Ett möte med de i landskapet verkande beredskapsarbetsgrupperna hölls i samband med Försörjningsberedskapscentralens besök 13.12.

Nytt avtal slöts med Senatsfastigheter, varvid hyran för Ålands ledningscentrals utrymmen justerades nedåt, eftersom utrymmen frigjorts.

Ämbetsverket medverkade i ett EU-projekt benämnt Mass Crisis Communication with the Public (Masscriscom), som administrerades av länsstyrelsen i Uppsala. Projektet gällde förmedlandet av nödmeddelanden och information vid kriser till myndigheter, myndigheterna emellan och till allmänheten, samt direktkommunikation till medborgarna. Projektet avslutades med ett seminarium och avslutande möte på våren. Ämbetsverket medverkade även vid sammanställningen av projektets slutrapport.

3.2.6. Fartygsregistret

Nyckelresultat: Fartygsregistret innehåller aktuella uppgifter om fartyg med hemort på Åland.

Resultatmål 1: Registret uppdateras kontinuerligt. Fartygsregisterärenden handläggs och expedieras inom två dagar.

Resultatmål 2: Beställda intyg/utdrag expedieras inom en vardag.

Fartygsregistret uppdateras kontinuerligt. Fartygsregisterärendena handläggs och expedieras i medeltal inom 1-2 dagar.

Inom samma tid expedieras i regel även intyg och utdrag såsom fartygshistorikdokument.

Under 2011 var antalet fartygsregisterärenden 15 (2010:17, 2009:40). Av nämnda antal var 7 inregistreringsärenden och 5 ändringsanmälningar. Under året registrerades 2 nya fartyg medan 1 avregistrerades.

Antalet utdrag/intyg/certifikat var 39 (inkl. fartygshistorikdokument).

I handelsfartygsförteckningen infördes 0 fartyg.

3.2.7. Lantbruksärenden

Nyckelresultat: På ämbetsverket ankommande uppgifter i anslutning till EU-stöden och de nationella stöden utförs.

Resultatmål 1: Utbetalningar till jordbrukarna utförs inom 7 dagar från det de får betalas.

Resultatmål 2: Under året utförs åtminstone 36 helgårdsövervakningar av arealbaserade stöd samt 20 övervakningar av EU och nationellt finansierade djurbaserade stöd.

Resultatmål 3: Registreringen av de övervakningar EU-direktiven m.m. förutsätter skall ske inom 7 dagar efter att övervakningen är färdigställd och övervakningsprotokollen tillställas jordbrukaren inom 10 dagar från det övervakningen är färdigställd.

Tidsfristerna har hållits.

Enligt lantbruksverkets anvisning nr 1879/51/2010 ska Statens ämbetsverk senast 31.3.2011 övervaka handläggningen av lantbruksstöd under 2010 i 4 kommuner. Dessa kommungranskningar utfördes i början av året. Kontrolluppgifterna registrerades direkt i stödtillämpningen.

I samband med reformen av CAP jordbrukspolitiken infördes s.k. stödrättigheter under år 2006. Under 2011 handlades 6 ärenden där stödrättigheter återfördes till nationella reserven eftersom de inte använts, 2 ärenden där stödrättigheter återfördes till reserven p.g.a. övervakning samt 1 ansökan om stödrättigheter ur reserven.

Ämbetsverket handlägger ärenden angående växthusstöd, lagringsstöd, biodling samt mjölk-, diko- och tackkvoter. År 2011 har ämbetsverket fattat beslut och gjort utbetalningar gällande 18 växthusstöd, 65 gällande lagringsstöd för trädgårdsprodukter, 5 gällande biodling. Vidare har 5 mjölkvot- och 33 tackkvotsärenden avgjorts under året.

År 2011 har djurövervakningar gjorts på 26 gårdar. Sammanställning av övervakningarna i tabell nedan. Av övervakningarna gällde 6 EU tackbidrag och 12 st. EU nötdjursstöd. Dessa övervakningar är i regel en övervakning av gården som helhet, och alla djurstöd s.s. EU-nötdjursbidrag och EU-mjölkbidrag, slaktbidrag samt nationella djurstöd som ansökts om de senaste 12 månaderna övervakas samtidigt. I samband med dessa djurövervakningar har även s.k. ID övervakning av djurens märkning och registrering gjorts.

Vid de 5 korsgranskningar av djurstöd som gjorts kontrollerades motstridigheter som framkommit när uppgifter i stödansökan jämförts med uppgifter i andra register.

	EU stöd	Nationella stöd	ID-övervakning	Korsgranskningar
Får	6	6	6	-
Nötkreatur	12	12	12	5
Övriga djur	-	3	-	-

Totalt gjordes helgårdsarealövervakningar av 36 gårdar. Urvalet för dessa gårdar var gemensamt med och övervakningarna utfördes tillsammans med Ålands landskapsregering. Utöver dessa gemensamma övervakningar gjorde landskapsregeringen egna helgårdsövervakningar på 16 gårdar där ämbetsverket sedan gjorde en administrativ övervakning av gårdarna utgående från landskapsregeringens övervakningsresultat. Ämbetsverket gjorde även 65 korsgranskningar av arealbaserade stöd.

Antalet kvalitetskontroller var 2.

Dessutom utfördes följande övervakningar under 2011:

- växthusstöd, 2 gårdar
- lagringsstöd, 4 gårdar
- avträdelsestöd, 1 gård
- transportstöd för socker enligt levererad mängd 2009 övervakades på 1 gård,

- frikopplade nationella husdjursstödet för svin och fjäderfäproduktion övervakades på 1 gård

Övervakning av de s.k. tvärvillkoren har medfört nya arbetsuppgifter och även mera arbete. Tvärvillkoren hör till stor del till landskapets lagstiftningsbehörighet enligt självstyrelselagen. Landskapet har lagstiftningsbehörighet för bl.a. natur- och miljövård, djurskydd samt veterinärväsendet. Riket har lagstiftningsbehörighet bl.a. i fråga om märkning och registrering av djur, men landskapet har förvaltningsbehörighet på detta område. Ämbetsverkets roll gällande tvärvillkoren är övervakning av god jordbrukshävd och goda miljöförhållanden samt koordineringen av tvärvillkorsövervakningarna och sanktioner. Under året utfördes koordinering och slutlig bedömning av tvärvillkorsövervakningar 2010 gällande totalt 40 gårdar.

År 2011 var det möjligt för jordbrukare på Åland att ansöka om årets arealbaserade stöd elektroniskt. Det krävdes en stor informations- och utbildningsinsats för att få jordbrukarna intresserade av en s.k. e-ansökan. Statens ämbetsverk ordnade tillsammans med landskapsregeringen en utbildningsdag om e-ansökan för lantbrukssekreterarna samt Hushållningssällskapets rådgivare. I april hölls sedan två informationstillfällen för jordbrukare om e-ansökan och elektroniska karttjänster.

I april ordnade Statens ämbetsverk tillsammans med Landskapsregeringen dessutom två informationstillfällen inför årets stödansökan där även e-ansökan introducerades.

Vid 2011 års stödansökan placerade sig Åland åter igen i toppen när det gäller andelen jordbrukare som ansökt om de arealbaserade stöden elektroniskt.

3.2.8. Övriga näringsärenden

Nyckelresultat 1: Som stöd för konsumenternas prismedvetenhet görs prisjämförelser och konsumenternas tillgång till dessa uppgifter säkerställs.

Resultatmål 1: Under 2010 och 2011 genomförs årligen minst 4 olika prisjämförelser/marknadsföringsundersökningar gällande produkter och tjänster.

Resultatmål 2: Pressmeddelanden utarbetas om resultatet av prisjämförelserna och de publiceras även på ämbetsverkets hemsida.

Resultatmål 3: Prismärkningen granskas i 30 företag.

Följande prisjämförelser/prisinsamlingar gjordes under året: 17.5.2011 publicerades den undersökning som granskade om priset på restaurangmat sänktes till följd av att mervärdesskatten för branschen ändrades 1.7.2010 från 22 % till 13 %. Under tiden 4.5.2011-22.6.2011 gjordes prisinsamlingar på livsmedelsprodukter i de största matvaruaffärerna på Åland. I slutet av augusti gjordes en prisjämförelse på glutenfria livsmedel och resultatet publicerades 18.10.2011. I mitten av september genomfördes en prisjämförelse av vägda matkorgar mellan de största affärerna på Åland. Resultatet publicerades 27.10.2011.

Under året genomfördes 37 st. granskningar av prismärkningen i företag varvid 13 st. företag fick muntliga anmärkningar. Företagens prismärkning i massmedierna granskades varvid 11 st. företag fick muntlig anmärkning.

Nyckelresultat 2: Inom perioden skall ämbetsverket kontrollera en stor del av de mätinstrument som används i handeln.

Resultatmål 1: Under 2010 och 2011 granskas årligen kröningen av mätinstrument i minst 30 företag.

Kröningen av mätinstrument granskades i 30 st. företag (59 st. vågar, 34 st. mackar, 21 öl/cider mätare, 25 alkoholmätt).

Nyckelresultat 3: Ämbetsverket utför i alkohollagen avsedda tillsynsuppgifter, vilka utsträcks till att även gälla starka alkoholdrycker.

Resultatmål 1: Årsvis granskas åtminstone 20 utminuteringsställen.

Resultatmål 2: Ansökningarna om detaljhandelstillstånd avgörs inom 1 månad.

20 st. inspektioner i företag som har detaljhandelstillstånd för försäljning av alkoholhaltiga drycker med högst 4,7 volymprocent etylalkohol utfördes.

Alkoholreklamen i de lokala medierna och restaurangerna har granskats.

Debiteringar för den årliga tillsynen som gäller detaljhandel med alkoholhaltiga drycker inkasserades från 43 företag.

Ämbetsverket beviljade 2 st. detaljhandelstillstånd för försäljning av alkoholhaltiga drycker upp till 4,7 volymprocent.

3.2.9. Fordonsbeskattningen

Nyckelresultat: Under perioden uppbärs den fordonsskatt som lagstiftningen förutsätter.

Resultatmål 1: Debetsedlarna för den fordonsskatt som debiteras för tiden efter 1.3.2011 förses med uppgifter om skattebeloppen enligt den gamla och nya beskattningsgrunden.

Resultatmål 2: Skatteåterbäringar för vilka ansökningar inte redan gjorts eller som inte använts för betalning av annan fordonsskatt återbetalas inom 8 månader från det grunden för skatteåterbäringen uppstått förutsatt att kunden givit kontonummer och medgivande enligt förfrågan. Detta gäller även vid avställning av fordon.

Resultatmål 3: Debetsedel sändes till ny ägare/innehavare inom 7 dagar från det registrering skett.

Inom fordonsbeskattningen sker en övergång till en CO₂-utsläppsbaserad fordonsskatt (FFS 1311/2007). Eftersom de nya bestämmelserna trädde i kraft 1.3.2011 efter en ett år lång övergångstid, beaktades de nya bestämmelserna i debetsedlarna fr.o.m. 1.3.2010. Under övergångstiden angavs de gamla och nya beskattningsgrunderna på debetsedlarna. Övergången fungerade väl. Ämbetsverket erhåller uppgifter om CO₂-utsläpp och totalmassan från motorfordonsbyråns fordonsregister.

Fordonsskattens drivkraftsskatt för person- och lastbilar, d.v.s. den tidigare dieselskatten, sänks 1.1.2012. Personbilarnas drivkraftsskatt sänks med 18 %. Lastbilarnas drivkraftsskatt sänks med 29-45 % beroende på antalet axlar och draganordningen. Drivkraftsskatten förblir oförändrad för paketbilar. De nya skattegrunderna träder i kraft 1.1.2012 med en övergångstid på ett år. Under övergångsperioden visar debetsedeln skatt som beräknas både enligt den gamla och den nya skattegrunden. Debetsedlar som innehåller två olika skattegrunder sändes ut under perioden 2.1.2011 - 1.1.2012. Med anledning av övergångstiden även för att grundskatten blir utgiftsbaserad visade debetsedlarna för de fordons del som berörs av båda dessa ändringar, förutom ett totalbelopp, även fyra olika delskattebelopp under tiden 2.1 – 28.2.2011.

Debiteringen av fordonsskatt har skett i enlighet med dessa ändringar.

Tidsfristerna har hållits.

Antalet debetsedlar under året var 39.423. I fordonsskatt inflöt 4.700.229,21 euro (exklusive skattetillägg och förseningsräntor).

Anmärkningsvärt är att antalet debiterade tilläggsskatter ökat under de senaste åren, vilket beror på att anmälningarna från Polismyndigheten att avställda eller oregistrerade fordon använts i trafik ökat.

Samarbetet med Trafiksäkerhetsverket fungerar väl. Ett fordonsskattemöte hölls i Mariehamn 5.10.2011. Ämbetsverket var representerat i det nordiska bilskattemötet 23 - 24.5.2011 på Färöarna.

Kostnaderna för fordonsbeskattningen erläggs av Skatteförvaltningen.

3.2.10. Ålandsdelegationen

Nyckelresultat: I självstyrelselagen förutsatta uppgifter handläggs.

Resultatmål 1: Ämbetsverket ombesörjer beredningen av ärenden så att utlåtanden över landskapslagar samt andra utlåtanden avges inom 1 månad från det all nödvändig utredning införskaffats.

Resultatmål 2: Ålandsdelegationens utlåtanden och beslut sammanställs och sparas fortlöpande elektroniskt.

Tidsfristerna har hållits.

Landshövdingen är delegationens ordförande och förvaltningschefen dess sekreterare.

Ämbetsverket handhar förutom beredningen av ärenden även diarieföring, postning och arkivering av delegationens handlingar. Delegationens utlåtanden och beslut sammanställs och sparas fortlöpande elektroniskt, och publiceras på ämbetsverkets hemsida.

Under året har delegationen sammanträtt 12 gånger. Under året avgavs utlåtanden över 50 landskapslagar, 3 överenskommelseförordningar samt 2 övriga utlåtanden. Antalet behandlade finansärenden utgjorde 6.

Beträffande finansärendena bör särskilt nämnas Ålandsdelegationens beslut 18.7. om ett extra anslag om högst 50.000.000 euro till landskapet Åland för en likströmsförbindelse.

3.2.11. Konkurrensärenden

Ämbetsverket ingick ett separat resultatavtal med konkurrensverket. Förutom de resultatmål som anges i budgetpropositionen har i resultatavtalet intagits följande resultatmål för ämbetsverket (sammanfattning):

Ämbetsverket deltar i verkets konkurrensfrämjande uppgifter. I sin konkurrensfrämjande verksamhet betonar ämbetsverket frågor som rör förutsättningarna för marknadsanpassning av den offentliga produktionen. Målet är att de aktörer som verkar på marknaden och påverkar dess funktion skall känna till konkurrensreglerna och deras betydelse och i sina egna åtgärder och beslut förbinda sig att verka för en fungerande konkurrens.

Inget ärende har varit under närmare utredning vid ämbetsverket. Under året har ca 20 förfrågningar som berör konkurrensen besvarats.

Statens ämbetsverk och Konkurrensverket anordnade ett seminarium 26.8.2011 i Mariehamn, vid vilket den nya konkurrenslagen och frågor i anslutning till konkurrensbegränsningar m.m. behandlades.

Ämbetsverket utvecklar sin sakkunskap om handläggningen av konkurrensärenden genom att delta i utbildning om konkurrensrätt och -ekonomi. Ämbetsverket deltar i den gemensamma utbildning som Konkurrensverket ordnar på svenska och dessutom ordnar Konkurrensverket vid behov annan utbildning för regionförvaltningsverken, antingen i form av särskild utbildning för regionförvaltningsverken eller genom att inbjuda regionförvaltningsverken till Konkurrensverkets interna utbildningsdagar.

Ämbetsverkets representant deltog i regionförvaltningsverkens och konkurrensverkets diskussionsdag 1.12. i Helsingfors.

3.2.12. Ordning och säkerhet

Åland utgör ett polisdistrikt som administreras av landskapet. Därutöver finns en statlig centralkriminalpolisen underställd enhet.

Enligt uppdelningen i självstyrelselagen hör förundersökning, skjutvapen och skjutförnödenheter, explosiva ämnen samt verksamheten för tryggande av statens säkerhet till rikets behörighetsområde medan landskapets behörighet omfattar allmän ordning och säkerhet.

I stöd av överenskommelseförordningen om polisförvaltningen i landskapet Åland (FFS 1177/2009) skall landskapets polis förutom allmän ordning och säkerhet sköta övriga uppgifter som hör till polisförvaltningen och rikets polis svara för statens säkerhet och de uppgifter som hör till skyddspolisen och centralkriminalpolisen.

Enligt överenskommelseförordningen ska Statens ämbetsverk på Åland betala de kostnader som svaranden enligt 9 kap. 1 § i lagen om rättegång i brottmål är skyldig att återbetala till staten. Sedan Inrikesministeriet genom anvisning av 27.10.2010 berättigat ämbetsverket att ombesörja nämnda betalningar, har ämbetsverket förskotterat dessa utgifter.

Högsta tillsynen över landskapets polisväsende ankommer på Ålands landskapsregering och landshövdingen. Överläggningar om gemensamma ärenden sker i samrådsdelegationen för polisärenden. Samrådsdelegationen sammanträdde 20.10., varvid samarbetet mellan Ålands Polismyndighet och Polisyrkeshögskolan, samt rekryteringen av poliser till Åland behandlades.

3.2.13. Övrigt

Enligt lagen om ekonomisk rådgivning och skuldrådgivning (FFS 713/2000) svarar regionförvaltningsverket för att ekonomisk rådgivning och skuldrådgivning i tillräcklig utsträckning finns att tillgå inom verkets verksamhetsområde. Uppdragsavtalet med landskapsföreningen Folkhälsan på Åland r.f. förnyades under 2007 att gälla för tidsperioden 16.3.2007 - 16.3.2008. Eftersom ingendera avtalsparten sagt upp avtalet, fortfar det att gälla tillsvidare.

Aktuell information om verksamheten erhöles vid skuldsaneringskommissionens möte 6.11.2011.

Enligt lagen om medling vid brott och i vissa tvister (FFS 1015/2005) är regionförvaltningsverket skyldigt att ordna medlingsverksamhet så att tjänsten är tillgänglig och ändamålsenligt genomförd inom verkets hela verksamhetsområde. Uppdragsavtalet med stiftelsen Ålands fredsinstitut gällde för tidsperioden 1.8.2006 - 31.12.2007. Eftersom ingendera parten sagt upp avtalet fortsätter det att gälla ett år i taget. Aktuell information om medlingsverksamheten erhöles vid medlingskommissionens möten 26.5. och 14.12.2011. Ett mindre seminarium om våld i nära relationer arrangerades 26.5. Statens ämbetsverk medverkade även i de svenskspråkiga medlingsdagarna i Mariehamn 10-11.9.

Statens ämbetsverk på Åland utgör fortfarande, i motsats till andra regionförvaltningsverk, ett betalningsställe för skatter. Under året mottogs 381 skatteinbetalningar (2010:411, 2009:371).

Statens ämbetsverk har avgivit utlåtanden över bl.a. följande betänkanden/förslag:

- till justitieministeriet över betänkandet: "Uppgiftsfördelningen mellan förvaltningsdomstolarna. Betänkande av arbetsgruppen för förvaltningsprocessnivåerna",
- till justitieministeriet över betänkandet: "Rättegången i förvaltningsärenden, processarbetsgruppens betänkande 4/2011",
- till finansministeriet över utredningen om vissa uppgifter inom regionförvaltningsverken,
- till riksdagens förvaltningsutskott över regeringens proposition med förslag till räddningslag,
- till finansministeriet över ett utkast till en regeringsproposition med förslag till lag om ändring av fordonsskattelagen,
- till justitieministeriet om ett utkast till en förordning om skötseln i landskapet Åland av förvaltningsuppgifter som rör kontroll av identifiering och registrering av djur,
- till Säkerhets- och utvecklingscentret för läkemedelsområdet om ett utkast till föreskrift om apotekens webbtjänst, ett utkast till en föreskrift om expediering av läkemedel samt till en föreskrift om tillverkning av läkemedel på apotek.

Magistratsavdelningens resultatmål för 2011

3.2.14. Valärenden

Riksdagsvalet förrättades 17.4.2011. Justitieministeriet har år 2004 igångsatt ett projekt för att förnya valdatasystemet. Följande delsystem användes i valet 2011: basdata- och röstningsställesystemet, kandidatregistret och rösträttsregistret.

Magistraterna använder rösträttsregistret för vissa i vallagen sagda uppgifter. Fem rättelser gjordes i systemet.

Kommunerna svarar för det att uppgifterna om allmänna förhandsröstningsställen samt röstningsställena på valdagen införs i det nationella registret över röstningsställen. Kommunerna ser också till, att de röstberättigade har tillräckliga möjligheter att rösta både vid förhandsröstningen och på valdagen.

Ca 600 stycken valkort, närmast från utlandet, returnerades med anmärkningen adress okänd.

Lagtings- och kommunalvalet förrättades på Åland 16.10.2011. Då valdes 30 medlemmar till Ålands lagting. Dessutom valdes i kommunalvalet kommunfullmäktige till varje kommun. Båda valdes för fyra år. Valdeltagande var 66,6 %.

3.2.15. Befolkningsdataärenden

<i>Nyckelresultat:</i>	<i>Uppgifterna i befolkningsdatasystemet är korrekta och uppdaterade. Kvaliteten av uppgifterna blir bättre.</i>
Resultatmål 1:	Rättelseyrkanden behandlas snabbt.
Resultatmål 2:	Adresserna borde motsvara personens faktiska bostadsadress. Kontroll görs i samråd med samarbetsparterna.
Resultatmål 3:	Vid registrering av utlänningar utvecklas processerna i samråd med migrationsverket. Personuppgifterna registreras på grund av pålitliga dokument.
Resultatmål 4:	Byggnadsuppgifternas kvalitet följs i samråd med kommunerna och dataföretaget Consilia. Processerna angående uppdatering av byggnads- och fastighetsuppgifter utvecklas i samråd med befolkningsregistercentralen.

Befolkningsdatasystemet består av uppgifterna om personer från födelsen till döden (*personregister*) och uppgifterna om lägenheter, byggnader samt fastigheter (*fastighets-, byggnads- och lägenhetsregister*). Ämbetsverket uppdaterar en del av dessa uppgifter i registren.

Strategiska mål når man genom samarbete med andra instanser, genom att kontrollera utländska handlingar noggrannare och kunna olika dataprogram.

Antalet ändringar år 2011 i personregistret var 5005 och i fastighets-, byggnads- och lägenhetsregistret 4628. Antalet byte av fastighetsägare var 942.

Ytterligare registrerar man flyttningsanmälan till och från Åland, inom Åland och adressändringar i utlandet. Antalet av dessa registreringar var 2649. Antalet elektroniska adressöverföringar var 847 (Norden, Estland).

Antalet ändringar i alla register har ökat från år 2010. Extra utredningar har gjorts på grund av tre val under åren 2011-2012.

Uppgifterna om lägenheter och byggnader skall vara korrekta i befolkningsdatasystemet för att en flyttningsanmälan skall bli rätt registrerad. Byggnader och lägenheter registreras i elektronisk form till största delen av byggnadsinspektörerna med hjälp av Adam programmet. Ämbetsverket utreder och registrerar en del ärenden i samråd med byggnadsinspektörerna.

Posten är en viktig samarbetspartner. Blanketten till flyttningsanmälan planeras tillsammans. Dagligen utbyts information om flyttningarna i pappersform. Ingen elektronisk överföring av uppgifterna är under planering.

Ämbetsverket kan enligt 16 § i lagen om hemkommun rätta anteckningen om hemkommun eller bostaden där. Ämbetsverket behandlade 5 rättelser under år 2011.

Orsaken till rättelseansökan är oftast felaktighet gällande flyttningsdagen. Behandlingstiden har varit 2-3 veckor.

Ämbetsverket samarbetar med polisen om registrering av utlänningar. Enligt 10 § av L om befolkningsdatasystemet (2009/661) skall ämbetsverket också samarbeta med migrationsverket i sagda ärenden. Ämbetsverket kontrollerer vilka uppgifter en utländsk medborgare har i utlänningsregistret före registrering av denne i befolkningsdatasystemet. I oklara fall begär ämbetsverket Migrationsverkets utlåtande.

Utländska handlingars riktighet utreds före registrering av uppgiften i befolkningsdatasystemet.

År 2011 registrerade ämbetsverket 193 utländska medborgare.

Ytterligare har magistraterna en kontaktperson i utrikesministeriet.

Antalet utländska medborgare har ökat årligen. 31.12.2011 var antalet 2563; år 2010 2416; år 2009 2203. Det är ca 9 % av hela befolkningen (28.353).

Av utländska medborgare var 50 % från de nordiska länderna.

Vid utlämning av uppgifter ur befolkningsdatasystemet följs bestämmelserna om uppgiftsskydd och dataskydd. Massutlämning av uppgifterna förutsätter tillstånd av ämbetsverket. Antalet tillstånd var 20. Antalet dataserviceenheter har ökat från år 2010 till 22494 . 2010: 16.843 enheter. De flesta användare är kommunerna.

Man kan förbjuda utlämning av uppgifterna ur systemet. Ämbetsverket registrerade totalt 72 olika förbud under år 2011.

Antalet utdrag ur befolkningsdatasystemet var 2033; antalet var på samma nivå som år 2010.

3.2.16. Förmyndarärenden

<i>Nyckelresultat:</i>	<i>Servicen till klienter som behöver intressebevakning är sakkunnig och behandlingstiden blir kortare.</i>
Resultatmål 1:	Intressebevakare förordnas till en person som inte kan få nödvändig hjälp på grund av någon annan lag.
Resultatmål 2:	Granskningsprocessen effektiveras med hjälp av klassificering av redovisningarna.
Resultatmål 3:	Förordnande av intressebevakning genom ämbetsverkets beslut: avgöranden tar högst fyra månader. Förordnande av intressebevakning genom ansökningar till tingsrätten: ansökningen tar högst fyra månader.
Resultatmål 4:	Granskningstid för årsredovisningar som har inkommit inom utsatt tid, är före utgången av det år , de har kommit in.

Justitieministeriet leder förmyndarverksamheten. Ministeriet följer förmyndarärendens utveckling i alla magistrater och vidtar nödvändiga åtgärder. Ministeriet ordnar också landsomfattande utbildningar i aktuella ärenden, oftast på finska.

Den av justitieministeriet tillsatta utvecklingsgruppen i förmyndarärenden behandlar tolkningsfrågor, ger allmänna anvisningar och informerar magistrater på olika sätt. Också riksdagens justitieombudsman ger årligen ett antal avgöranden, som gäller förmyndarverksamhet.

Enligt regeringens proposition 203/2010 gällande ändringar till L om förmyndarverksamhet vill man bland annat förenkla redovisningsförfarandet. Ändringarna har planerats att träda i kraft år 2013.

Redovisningarna kan grupperas enligt risk och svårighetsgrad till fyra olika grupper. Redovisningsprocesserna har kunnat utvecklas med hjälp av denna gruppering.

Statens ämbetsverk på Åland är enligt 84 § i ovannämnda lag en lokal förmyndarmyndighet med uppgift att övervaka intressebevakarnas verksamhet. På Åland finns en intressebevakningstjänst och en sekreteraretjänst vid rättshjälpsbyrån. Dessa personer har hand om 110 intressebevakningar. Privatpersoner har hand om resten, 182 intressebevakningar. Totalantalet huvudmän vid årsskiftet var 292.

Under år 2011 anhängiggjordes totalt 162 förmyndarskapsärenden. Av dem var 25,3 % uppföljningsärenden, 42,4 % ärenden angående förordnanden och 32,1 % övriga förmyndarskapsärenden.

Intressebevakare förordnas antingen av domstolen eller av magistraten/statens ämbetsverk på Åland. Totalantalet intressebevakningsärenden var 77. Ämbetsverket behandlade 53 ärenden. Av dessa behandlades 62,5 % inom fyra månader.

Domstolen fattade beslut i 36 fall.

Ämbetsverket behandlade 12 registreringar av minderåriga i förmyndarregistret. Ärendena behandlades inom 4 månader.

Intressebevakarna ger årsredovisningen eller slutredovisningen till ämbetsverket. Totalantalet inkomna redovisningar var 410. Av dem var 51 egendomsförteckningar, 303 årsredovisningar och 56 slutredovisningar.

Årsredovisningarna skall lämnas för granskning till ämbetsverket senast 31.3.2011. Antalet inkomna redovisningar var 268. Av dem var 249 granskade i slutet av året med andra ord 92,91 %.

7,5 % av till ämbetsverket inlämnade ansökningar avslutades utan åtgärder.

Lagen om intressebevakningsfullmakt (FFS 648/ 2007) trädde i kraft 1.11.2007.

Ämbetsverket fastställde inga intressebevakningsfullmakter under år 2011.

3.2.17. Handels- och föreningsregisterärenden

Nyckelresultat: *Kundbetjäningen sker sakkunnigt. Bostadsaktiebolagsuppgifterna i handelsregistret är korrekta.*

Resultatmål 1: Det första skedet i elektronisk kommunikation inom företags- och organisationssystemet samt den nya elektronis-

ka informationstjänsten för handels-, förenings-, stiftelse- och inteckningsregistret har tagits i bruk.

Resultatmål 2: Behandlingstiden för bostadsaktiebolagsärenden är i genomsnitt två veckor.

Statens ämbetsverk på Åland samarbetar med skatteförvaltningen och patent- och registerstyrelsen i firmaregisterärenden. (FODS och Katka och Virre datasystem) Företagen kan med en blankett anmäla sina uppgifter till ovannämnda myndigheter. Kunderna kan också betala handelsregisteravgiften till ämbetsverket, som rapporterar vidare avgifterna till patent- och registerstyrelsen.

Handelsregister är en offentlig databank över företag. Via patent- och registerstyrelsens informationstjänst Virre kan man köpa handelsregisterutdrag eller olika slags intyg i elektronisk form. Statens ämbetsverk har rättighet att använda Virre.

Man får också via patent- och registerstyrelsen tillgång till European Business Register (EBR).

Föreningslagen reformerades 1.9.2010. Meningen är att lagen bättre motsvarar behoven hos olika typer av föreningar. Anmälan till föreningsregistret kan göras i elektronisk form. Efter lagändringen 1.10.2011 (1055/2011) görs anmälan till föreningsregistret i ett exemplar och handlingarna arkiveras enbart i patent- och registerstyrelsen.

Patent- och registerstyrelsen upprätthåller också stiftelseregistret och företagsinteckningsregistret. Via informationstjänsten Virre kan man hämta olika slags information om stiftelser och företagsinteckningar.

Ämbetsverket har tagit emot 354 handelsregisteranmälningar och 35 föreningsregisteranmälningar. Antalet är lite mera än år 2010.

Uppgifterna i handels- och föreningsregistret är offentliga. Ämbetsverket utfärdar registerutdrag och officiella kopior av bolagsordningar och –avtal samt diarieintyg över anhängiggjorda anmälningar. Antalet olika intyg var 266; lite mera än förra år.

Ämbetsverket behandlar bostadsaktiebolagsärenden och registrerar dem i handelsregistret. Behandlingstiden har varit 2 - 4 veckor.

Antalet ärenden var 79 . År 2010:140 och 2009:99.

3.2.18. Allmänna förvaltningsärenden

Nyckelresultat: *Tillgången till servicen tryggas.*

Resultatmål: Notarius publicus och apostille tjänster ges smidig; servicen erhålls inom två dagar.

Till allmänna förvaltningsärendena/magistratsärendena hör en del allmänna förvaltningsuppgifter och service i olika slags vittnestjänster och andra tjänster.

Elektronisk service av ärenden och elektronisk behandling av ärenden utvecklas centralt. Magistraterna har tagit i bruk olika dataprogram i förvaltningsärenden. Statens ämbetsverk har inte tagit i bruk dessa program.

Ekonomiärenden utvecklas i samråd med statskontoret, bokföringsfirman Abilita och Ahti. Magistraternas nya kassasystem och kontoplan tas i bruk i under år 2012. Ärendehanteringsprogrammet maisa uppdateras enligt samma principer som det görs i fastlandet.

Kunderna har tillgång till elektroniska blanketter i befolkningsdataärenden. Mest används blanketter som gäller flyttningsanmälan, ansökan om hindersprövning och ansökan om namnändringar.

De vanligaste notarius publicus ärendena är bestyrkande av underskrift, kompetensintyg och bestyrkande av kopia. Behandlingstiden är normalt från en till två dagar. Totalantalet ärenden år 2011 var 294, som är 336 mindre än år 2010 (630). Detta berodde på det att ingen notarius publicus arbetade vid magistratsavdelningen under sju månaders tid.

Ämbetsverket fastställer erkännanden av faderskap. Barnatillsyningsmännen utreder i allmänhet ärenden väl. Barnen har ofta möjlighet att få dubbelt medborgarskap efter det att faderskapet är fastställt. I dessa fall tar ämbetsverket kontakt med föräldrarna. Behandlingstiden har varit från en dag till en vecka. Antalet ärenden var 171, lite mindre än år 2010.

Ämbetsverket fastställer förteckningar över dödsbodelägare. Behandlingstiden har varit från en vecka till en månad. Antalet ärenden var 173, lite mera än år 2010.

Hindersprövningarna kan göras hos magistraten/statens ämbetsverk på Åland eller den evangelisk-lutherska och ortodoxa kyrkan. Ämbetsverket behandlade 109 hinderprövningar. Detta är lite mindre än år 2010.

Vigslarna, antalet 66, förrättas på svenska, finska, engelska och tyska. 11 av vigslarna förrättades efter arbetstid eller under helger.

Genom äktenskapsförord kan trolovade eller makar utesluta giftorätten i egendom. Ett äktenskapsförord träder i kraft när det har registrerats hos ämbetsverket, dock tidigast på vigseldagen. Antalet ärenden var 36, som är mindre än år 2010.

Var och en, som har hemvist i Finland och som är antecknad i befolkningsdatasystemet kan ändra sitt förnamn och efternamn i Finland. Ändringen kan antingen göras via ansökan, antalet 20 (år 2010: 32) eller via anmälan, antalet 40 (år 2010: 78).

3.3. Funktionell effektivitet och utveckling

A. Allmänna avdelningen

Allmänna avdelningens nettokostnader (moment 28.40.01, exklusive ersättningen till Ålands landskapsregering för vissa uppgifter inom hälso- och sjukvården samt samarbetsinkomsterna från EU-projektet MassCrisCom) för 2011 var 649.969,28 euro (se närmare under avsnitt 8). Då utgifterna för Ålands ledningscentral (83.765,05 euro) avdras blir de för den egentliga verksamheten erlagda kostnaderna 566.204,23 euro. Då de av skatteförvaltningen erlagda beloppen (99.178,28) beaktas blir kostnaderna 665.382,51 euro.

Den genomsnittliga kostnaden per årsverk:

$$665.382,51^1 : 9 = 73.931,39 \text{ (2010:74.841,01, 2009:68.655)}$$

Den genomsnittliga kostnaden per timme per årsverk:

$$9 \text{ årsverken} \times 1.802 \text{ h/år} = 16.218$$

$$16.218 \times 77,4 \%^2 = 12.553 \text{ (antalet direkta arbetstimmar/år).}$$

$$\begin{array}{l} \text{Kostnaderna} = \frac{665.382}{12.553} = 53,00 \text{ (2010: 52,99, 2009:51,62)} \\ \text{Arbetstimmar/år} \quad 12.553 \end{array}$$

¹ Det som använts under 2011 ur 2011 och 2010 års anslag inkl. lantbruksutgifter, utgifterna för fordonsskatten, exkl. hyran för Ålands ledningscentral och ersättningen till landskapsregeringen. Från beloppet har de nettobudgeterade inkomsterna avdragits.

² Andel aktiv årsarbetstid av den ordinarie årsarbetstiden (exklusive semestrar, sjukskrivningar och utbildningstid.

Beräknade totalkostnader sektorvis:

	Årsverken	Kostnad
Statsmaktens representant	1,00	73.931
Beredskapsärenden	0,30	22.179
Fordonsskatten	1,20	88.717
Lantbruksärenden	2,20	162.649
Fartygsregistret	0,15	11.089
Konsumentärenden	0,70	51.751
Konkurrensärenden	0,20	14.786
Alkoholärenden	0,25	18.482
Notarius publicus	0,10	7.393
Allmänna förvaltningsärenden	0,20	14.786
Ålandsdelegationen	0,50	36.965
Personalärenden/finansärenden	0,25	18.482
Övrigt (inkl. bistånds-/stödfunktioner)	1,95	144.166

Beräknad produktivitet och lönsamhet beträffande vissa centrala prestationer:

Statens ämbetsverk på Åland utför endast en liten del av de uppgifter som övriga regionförvaltningsverk och har vissa avvikande uppgifter, varför de prestationer som följs upp avviker från övriga regionförvaltningsverk. Kalkylen nedan har utarbetats med beaktande av verksamheten vid Statens ämbetsverk på Åland. Tabellen innehåller uppgifter om de av allmänna avdelningens prestationer som lämpligen kan uttryckas kvantitativt.

Handläggningstiden och antalet årsverken baserar sig på uppföljningar gjorda av berörd personal.

Prestation	Handläggningstid h/st.	Produktivitet			Lönsamhet per styck		
		2011	2010	2009	2011	2010	2009
<u>Beredskapsärenden</u>							
Inspektioner/besök	8	0	2	7	0	423,92	412,96
Beslut/utlåtanden angående statsunderstöd	1	3	2	3	53,00	52,99	51,62
Beslut ang. skyddsrum	5	2	7	2	265,00	264,95	258,10
<u>Fartygsregistret</u>							
Anmäln./registreringar	3	15	17	40	159,00	158,97	154,86
Utdrag/dokument	0,5	39	36	69	26,50	26,49	25,81
<u>Lantbruksärenden</u>							
Övervakningar (tot.)	18	117	117	95	954,00	953,82	929,16
Utbetalningar	1	88	93	102	53,00	52,99	51,62
Kvotärenden/stödärenden	1	38	35	40	53,00	52,99	51,62
Besvär	6	0	0	1	0	0	309,72
Korskontroller	2	70	82	128	106,00	105,98	103,24
<u>Övriga näringsärenden</u>							
Prisjämf./utredningar	16	3	3	5	848,00	847,84	825,92
Prismärkn.granskn.	3	37	43	29	159,00	158,97	154,86
Insp. av kröningen av mätinstrument	1	30	39	14	53,00	52,99	51,62
Alkoholförsäljn.tillstånd (detaljhandelstillstånd)	4	2	3	2	212,00	211,96	206,48
Alkoholgranskningar	4	20	20	21	212,00	211,96	206,48
Årsavgift för detaljhandelstillstånd	0,2	43	44	46	10,60	10,59	10,32
Gemenskapstillstånd	2	7	7	8	106,00	105,98	103,24
<u>Fordonsskatt</u>							
Beslut, utlåtanden	1	41	39	21	53,00	52,99	51,62
<u>Övrig förvaltning</u>							
Utlåtanden	5	8	11	9	265,00	264,95	258,10
Deponeringsärenden	3	11	9	15	159,00	158,97	154,86
Fastställande av stadgar för delägarlag	3	3	1	3	159,00	158,97	154,86
Notarius publicusuppdrag	0,2	470	254	259	10,60	10,59	10,32

Avgiftsbelagd verksamhet:

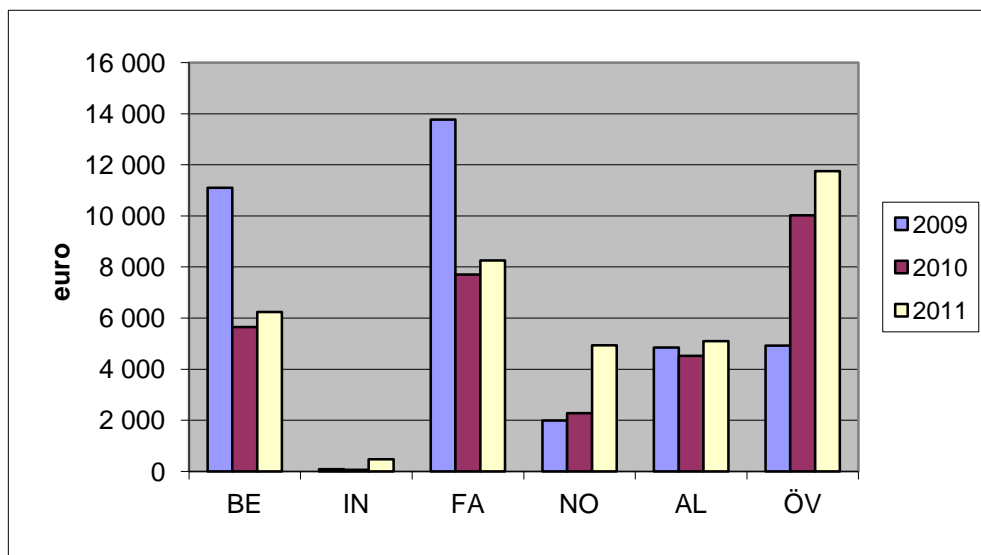
Någon kostnads motsvarighetskalkyl har inte utarbetats för allmänna avdelningens del. Detta eftersom endast en mindre del av avdelningens verksamhet resulterar i avgiftsbelagda prestationer och inkomsterna därför är rätt små. Endast offentligrettsliga avgifter uppbärs. Avgifter uppbärs i fartygsregisterärenden, för notarius publicus prestationer, gemenskapstillstånd, fastställande av stadgar för delägarlag och deponeringar. Dessutom uppbärs årlig tillsynsavgift för affärer som har detaljhandelstillstånd för alkoholdrycker. För prestationerna uppbärs fasta avgifter.

Inkomstens fördelning enligt prestation framgår ur följande tabeller:

Administrativa avdelnings inkomster enligt prestation

		2009	2010	2011
Beslut	BE	11 100	5 644	6 240
Intyg	IN	79	64	475
Fartygsärenden	FA	13 776	7 705	8 252
Not. publicus	NO	1 986	2 284	4 930
Årsavgift detaljhandel	AL	4 850	4 520	5 100
Övriga inkomster	ÖV	4 923	10 025	11 754
Sammanlagt		36 713	30 241	36 750

1) Engångsintäkt om 7.050,- ej medräknad



B. Magistratsavdelningen

Magistraternas allmänna mål är att trygga tjänsternas tillgänglighet och att utveckla organisationen så, att den är effektiv och ekonomiskt fungerande. Detta når man genom att dela arbetsuppgifterna rätt, utveckla behandlingsmetoderna och ge nödvändig utbildning i olika ärenden.

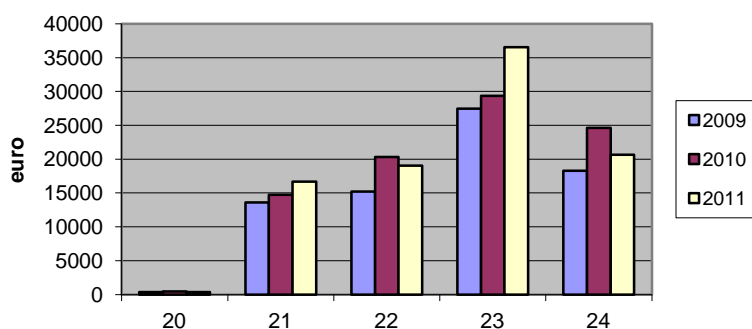
Magistratsärenden delas till fyra resultatområden: befolkningsdataärenden, förmyndarärenden, handelsregisterärenden och allmänna förvaltningsärenden, som också innehåller vittnestjänster. Ytterligare ges kundservice i alla till ämbetsverket kommande ärenden. Ämbetsverkets kamrer och registrator jobbar i denna avdelning. Personalärenden och ekonomiärenden handhas enligt arbetsordningen och ekonomistadgan.

För en fungerande verksamhet i magistratsärenden behövs totalt 6 arbetsår. Det totala antalet årsverken i magistratsavdelningen var 7,1. Arbetsåren uppskattades ha följande fördelning per resultatområde: befolkningsdataärenden 2,4 (2010:2,4), förmyndarärenden 1,6 (2010:1,6), handelsregisterärenden 0,35 (2010:0,42) och allmänna förvaltningsärenden 0,58 (2010:0,58). Detta har uppskattats på basen av antalet behandlade ärenden. En del av arbetsuppgifterna hade delats till andra anställda i ämbetsverket under häradskrivarens sjukledighet.

Magistratsavdelningens totalutgifter var 397 045 euro. (år 2010: 435 415 euro) Lönekostnaderna var totalt 327 035 euro. Andel resekostnaderna var liten, 2000 euro. Detta berodde delvis på att antal möten och delvis på att utbildningsmöjligheterna hade minskat. Det finns ytterst litet svenskspråkig utbildning för personalen. Inkomsterna var totalt 93.269 euro (år 2010:89.479 euro). Nettoutgifterna var således 303.776 euro.

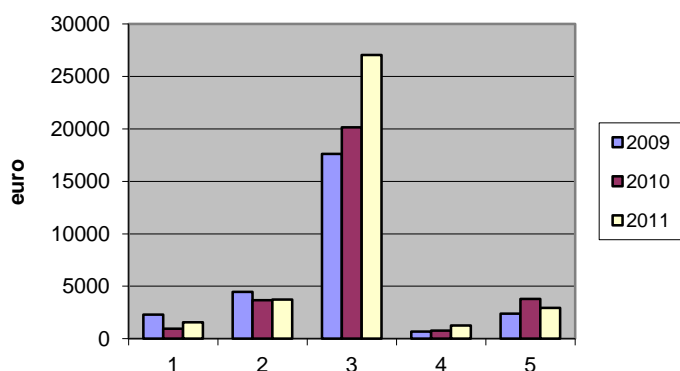
Magistratsavdelningens inkomster enligt resultatområde:

Resultatområde	Inkomster, euro			
	2009	2010	2011	
Övriga inkomster	20	364	470	360
Befolkningsregister	21	13591	14740	16677
Handels- & föreningsregister	22	15189	20299	19058
Förmyndarfunktion	23	27468	29371	36526
Allmän förvaltning	24	18272	24599	20648
Sammanlagt	74 883	89 479	93 269	



Fördelning av förmyndarfunktionens inkomster:

Prestation		2009	2010	2011
Utdrag	1	2290	960	1560
Tillståndsbeslut	2	4466	3686,5	3732
Revision	3	17622	20155	27024
Förordnande	4	690	770	1270
Ansökan	5	2400	3800	2940
Sammanlagt		27 468	29 371	36 526
Avförande				
Sammanlagt		27 468	29 371	36 526



4. Prestationer och kvalitetsstyrning

ANTAL PRESTATIONER

Inga direkta volymmål har uppställts för 2011. Ämbetsverkets verksamhet är till största delen beroende av efterfrågan på de tjänster som ämbetsverket producerar. I fråga om vissa uppgifter t.ex. antalet lantbruksinspektioner, fattas besluten dock av centrala myndigheter.

Dessutom fattar ämbetsverket beslut om sin verksamhet och antal ärenden inom vissa funktioner. Vissa volymmål har intagits i resultatavtalen.

A. Allmänna avdelningen

Under året diariefördes 469 st. ärenden (2010:522, 2009:558) för allmänna avdelningens del (exklusive Ålandsdelegationen). Av dessa var 306 st. lantbruksärenden (2010:337, 2009:390). Antalet öppna ärenden från föregående år var 137. Under år 2011 slutfördes 377 av de under 2011 diarieförda ärendena och 120 ärenden från tidigare år.

De under 2011 diarieförda ärendena fördelade sig enligt följande:

	2011	2010	2009
Landshövdingens ärenden	20	38	23
Lantbruk	306	337	390
Fordonsskatt	41	39	21
Beredskapsärenden	14	26	8
Konsument/konkurrensärenden	3	2	-
Alkoholärenden	4	4	3
Deponeringsärenden	11	9	15
Övriga justitieförvaltningsärenden	2	3	7
Gemenskapstillstånd	7	7	13
Vägförrättningar (förordnanden)	3	4	-
Samfällighetsärenden	3	1	3
Personaladministration	14	7	21
Finansärenden	20	22	18
Utlåtanden (A10)	8	9	9
Polisärenden	-	-	-
Fartygsärenden	13	14	27

Sammandrag av de diarieförda ärendena:

Öppna ärenden 31.12.2010	137
Inkom under 2011	469
Slutbehandlades under 2011	497
Öppna ärenden 31.12.2011	109

För Ålandsdelegationens del diariefördes 58 (2010:37, 2009:46) ärenden. Antalet notarius publicusärenden, som diarieförs skilt, uppgick till: 470 st. (2010:254, 2009:259). Det höga antalet för 2011 beror på häradsskrivarens sjukskrivning, varvid alla dessa ärenden handhades av allmänna avdelningen.

Diarieföringen följer ämbetsverkets arkivstadga, och endast en del av de av ämbetsverket behandlade ärendena diarieförs. Utanför faller t.ex. de löpande debiteringarna för fordonsskatten och de förfrågningar som hänför sig till den, betalningar för polisväsendets del samt inspektioner av olika slag.

Antalet skrivelser var 649 (2010:639, 2009:690).

B. Magistratsavdelningen

Under året diariefördes totalt 1003 ärenden (2010:1104) i ämbetsverkets diarieföringsprogram (Maisa, FODS och DÄR). Man behandlade totalt 557 intressebevakningsärenden.

Antalet ärenden, som inte diarieförs skilt är in- och utflyttningar, uppdatering av personregister (BDS), uppdatering av fastighets- och lägenhetsregister (BDS), notarius publicus ärenden, vigslar och offentligt köpvittnesuppdrag samt ekonomiärenden och en del personalärenden.

Totalantalet olika intyg var 2425 (2010:2372).

Ärenden fördelade sig enligt följande:

	2011	2010	2009
Befolkningsdataärenden			
Uppdatering av register:			
Utredning av minderåriga barn	74	96	90
In- och utflyttningsanmälningar	3496	3263	3305
Personregister	5009	4578	6354
Fastighets/byggnadsregister	4628	2510	2509
Offentligrättslig försäljning:			
Intyg	2033	2052	2435
Datatillstånd	11	10	21
Affärsmässig försäljning	10	11	8
Beslut, utlåtanden	10	8	4
Handels- och föreningsregisterärenden			
Anmälan till handelsregistret	354	349	299
Bostadsaktiebolagsärenden	79	140	99
Anmälan till föreningsregistret	35	62	52
Offentligrättslig försäljning, intyg	266	220	245
Förmyndarärenden			
Avgiftsbelagd service:			
Redovisningar	298	241	267
Tillståndsärenden	22	27	33
Intressebevakningar	58	49	64
Intyg	120	96	229
Gratis service:			
Redovisningar	48	40	41
Minderåriga, egendomsförteckningar	67	111	120
4-års utredningar	43	54	32
Intressebevakningar	19	16	
Allmänna förvaltningsärenden			
Avgiftsbelagd service:			
Notarius publicus ärenden	294	630	444
Bouppteckningar	173	162	154
Namnärenden	20	32	19
Äktenskapsförord	36	61	43
Gratis service:			
Hindersprövningar	109	118	81
Vigsel	66	79	60
Faderskapserkännande	171	181	142
Bestyrkande av köp	10	13	14

Vid årsskiftet var totalantalet öppna ärenden 10.

BETJÄNINGSFÖRMÅGA SAMT KVALITET PÅ PRESTATIONER

Ämbetsverket har en rätt omfattande kundbetjäning. Största delen av kundkontakterna gäller befolkningsregisterärenden (flyttningsanmälningar, beställning av intyg m.m.). Även i fråga om notarius publicus- och lantbruksärenden, fordonsbeskattningen m.m. är direkta kundkontakter nödvändiga. Ämbetsverket utgör även ett skattebetalningsställe. Förutom direkta kundkontakter sker en stor del av kundbetjäningen genom skriftligt förfarande (beslut, dokument m.m.). I fråga om kundbetjäningen blir kunden i allmänhet betjänad direkt. Väntetiderna är härvid korta (i allmänhet under 5 minuter). I övrigt handläggs ärendena inom skälig tid (i allmänhet några veckor) efter det all nödvändig utredning införskaffats.

Under 2011 utfördes ingen kundenkät.

I februari 2011 utförde Landsbygdsverket en kvalitetskontroll som gällde djurbaserade stöd av fem gårdar som ämbetsverket övervakat. Vid kontrollen konstaterades inga brister i fråga om övervakningen av uppfyllande av stödvillkoren.

I augusti 2011 förrättade Landsbygdsverket en dokumentbaserad kvalitetskontroll (internkontroll) av arealkontroller gällande fyra gårdar som ämbetsverket övervakat. Syftet med kontrollen var att säkerställa att övervakningen av tvärvillkor hade utförts med iakttagande av författningar och anvisningar. Som sammanfattning av kvalitetskontrollen konstaterade Landsbygdsverket att övervakningarna av de granskade gårdarna i huvudsak hade utförts och övervakningshandlingarna fyllts i korrekt samt att övervakningarna i huvudsak hade genomförts enligt Landsbygdsverkets anvisningar. Landsbygdsverket utförde en motsvarande arealkontroll gällande 5 gårdar i november-december 2011. Även då konstaterade Landsbygdsverket att övervakningarna i regel utförts med iakttagande av förordningar och anvisningar.

I övrigt kan konstateras att inga skriftliga klagomål inkommit. Enligt vad ämbetsverket känner till har besvärmyndigheten i de få fall besvär anförts över ämbetsverkets beslut, inte ansett ämbetsverkets beslut som felaktiga.

5. Resultatanalys och slutsatser

I det följande analyseras resultaten beträffande de allmänadministrativa och sektorvisa resultatmålen. Om resultatmålen och resultaten hänvisas i övrigt till avsnittet 3.2. strategiska resultat.

5.1. Servicen till allmänheten

Ämbetsverket vill vara en lättillgänglig myndighet för kunderna. Kunderna kontaktar ämbetsverket främst per telefon eller genom besök, men även per e-post.

Avskaffandet av den gemensamma växeln för statens ämbetshus 31.5.2005 har i allmänhet inte medfört några större problem, eftersom ämbetsverket i stället tog i bruk en egen växel. Kundenservicen har i viss mån blivit smidigare eftersom kunderna nu direkt når ämbetsverket. Vid en genomgång 2010 konstaterades att det för närvarande inte finns behov av att förnya växeln, eftersom den uppfyller de krav som kundbetjäningen förutsätter.

Tillgängligheten till utrymmena i statens ämbetshus försvåras genom att vissa dörrar i ämbetshuset hålls låsta. Eftersom ämbetsverket önskar vara en kundvänlig myndighet hålls dörrarna till ämbetsverkets utrymmen öppna under den tid kundbetjäning ges.

Genom hemsidan, pressmeddelanden, intervjuer m.m. har allmänheten informerats om ämbetsverkets verksamhet och förvaltningsreformen.

Förvaltningsreformen medförde inte några direkta följder för kundbetjäningen. Ämbetsverket har aktivt informerat om förvaltningsreformen.

Med hänsyn till ovanstående anser ämbetsverket att resultatet är utmärkt (vitsord 5 på skalan 1-5).

5.2. Ämbetsverket som bokföringsenhet

Enligt Finansministeriets beslut 29.6.2009 utgör Statens ämbetsverk på Åland en bokföringsenhet. Ämbetsverket utför härvid även utbetalningar till landskapet, vilket under 2011 skedde i enlighet med angivna tidsfrister. Ämbetsverket förskotterade även kostnaderna för rättsmedicinska undersökningar i enlighet med Inrikesministeriets anvisningar.

Ett nytt bokföringsprogram togs i bruk redan 2010, och programmet har uppdaterats.

Däremot var magistraternas nya kassaprogram inte klart att tas i bruk under 2011, utan förutsätter speciallösningar för Ålands del. Fördröjningen av kassaprogrammet har i övrigt gällt även resten av landet.

Ämbetsverket inför kontinuerligt uppgifter i NETRA.

Med hänsyn till ovanstående anser ämbetsverket att resultaten uppnåtts bra (vitsord 4 på skalan 1-5).

5.3. Intern förvaltning

Genom jämställdhetsplanen och därtill beskriven uppföljning eftersträvas en jämställd arbetsplats. Den verkställda uppföljningen har inte visat på betydelsefulla olikheter mellan könen. Jämställdheten uppföljs kontinuerligt.

Förberedelser har vidtagits för det nya lönesystemet. Lönesamtal har förts med personalen. Företagshälsovården och de subventionerade motionsaktiviteterna har fortsatt.

Personalmöten har månatligen hållits.

Eftersom endast ett fåtal kurstillfällen för statsanställda ordnas på svenska, har ämbetsverket organiserat kurser antingen själv eller i samarbete med andra.

Medarbetarindexet vid den enkätundersökning som företogs under slutet av 2010 visade 3,77 på en 5 gradig skala, vilket innebär att det ligger mellan ganska nöjd (3) och nöjd (4). Se härom närmare under avsnitt 6.

Med hänsyn till ovanstående anser ämbetsverket att resultatet är utmärkt (vitsord 5 på skalan 1-5).

5.4. Statsmaktens representant

Den åländska självstyrelsen ger ämbetsverkets chef, landshövdingen på Åland en speciell ställning, som förutsätter speciella administrativa- och representationsuppdrag. Verksamheten har härvid varit intensiv. Landshövdingen har även aktivt lett samarbetet med de statliga myndigheterna på Åland.

Med hänsyn till ovanstående anser ämbetsverket att resultatet är utmärkt (vitsord 5 på skalan 1-5).

5.5. Befolkningsskydd och beredskapsärenden

Två skolningstillfällen/seminarier anordnades under året.

Samrådsdelegationen sammanträdde tre gånger, (nämligen 28.1., 15.3. och 22.7.). Delegationen sammanträder vid behov, minst en gång årligen.

Systemet med sändandet av nödmeddelanden i alla radiokanaler på Åland testades 7.6. och 9.12.

Under året utfördes strålningsmätningar och tester av alarmsignaler. Dessa verksamheter ska fortgå under de kommande åren.

Med hänsyn till ovanstående anser ämbetsverket att resultatet är utmärkt (vitsord 5 på skalan 1-5).

5.6. Fartygsregistret

Fartygsregistret uppdaterades under året kontinuerligt enligt anmälningar. Utdrag/intyg och certifikat utfärdades utan dröjsmål.

Utvecklingen beträffande fartygsregisterärendena framgår av följande tabell:

	2009	2010	2011
Inteckningsärenden	22	9	7
Ändringsanmälningar	7	4	5
Nyregistreringar	3	2	2
Avregistreringar	8	0	1
Interimsnationalitetscertifikat	0	2	0
Intyg/utdrag/certifikat	69	36	39

Fartygsregisterärendena har minskat beroende på utflaggningar under tidigare år och att tonnaget inte förnyats. Åtgärderna för att förbättra konkurrenskraften för fartyg som seglar under finsk flagg har inte ännu fått önskad effekt.

Ämbetsverket eftersträvar att bibehålla servicenivån beträffande fartygsregistret.

Med hänsyn till ovanstående anser ämbetsverket att resultatet är utmärkt, (vitsord 5 på skalan 1-5).

5.7. Lantbruksärenden

Tidsfristerna för utbetalningar och övervakningar har hållits. Antalet övervakningar har genomförts i enlighet med målsättningen.

Antalet diarietförda lantbruksärenden minskade från 337 år 2010 till 306 år 2011.

Utvecklingen beträffande lantbruksförvaltningen framgår av följande tabell:

	2009	2010	2011
Utbetalningar	102	93	88
Kvotärenden	44	35	38
Djurövervakningar	14	27	26
Arealövervakningar	44	34	36
Korskontroller	128	82	70
Kommunövervakningar	4	4	4

Utbetalningarna har årligen minskat i antal eftersom ansökningarna om växthusstöd och lagringsstöd minskat. Antalet kvotärenden minskar eftersom ämbetsverket inte längre köper eller säljer mjölkkvoter. Antalet korskontroller är mycket beroende av urvalskriterierna.

Ämbetsverket eftersträvar att framledes genomföra ovanstående uppgifter i samma storleksklass som 2011. Urvalet av övervakade objekt görs centralt av landsbygds-

verket, som även anger antalet övervakningar. Vid behov är ämbetsverket dock berättigad att göra tilläggsinspektioner.

Med hänsyn till ovanstående anser ämbetsverket att resultatet är utmärkt, (vitsord 5 på skalan 1-5).

5.8. Övriga näringsärenden

Antalet ärenden framgår av tabellen nedan.

	2009	2010	2011
Prisjämförelser	(5)	3	3
Prismärkningsgranskningar	29	43	37
Granskning av mätinstrument	14	39	30
Inspektioner av detaljhandelsstillstånd	21	20	20
Tillsynsavgifter	46	44	43
Detaljhandelsstillstånd	2	3	2

Målsättningarna har uppnåtts, fränsett antalet prisjämförelser. Detta beror främst på att informationen, speciellt på svenska, och biståndet från Konsumentverket varit bristfällig.

Ämbetsverket avser att fortsättningsvis utföra ovan nämnda uppgifter enligt samma volym som 2011. Antalet olika prestationer torde stå i relation till antalet företag på Åland.

Med hänsyn till ovanstående anser ämbetsverket att resultatet uppnåtts bra, (vitsord 4 på skalan 1-5).

5.9. Fordonsbeskattningen

De i resultatavtalet angivna tidsfristerna har hållits. Antalet personalresurser för fordonsbeskattningen är oförändrad.

Debiteringen av fordonsskatten jämlikt övergångsbestämmelserna för beskattning enligt CO₂-utsläpp och totalmassa skedde i enlighet med bestämmelserna. Datauppbördssystemet har förberetts för övriga lagändringar.

Utvecklingen beträffande fordonsbeskattningen framgår av följande tabell:

	2009	2010	2011
Antalet debiteringar	36.844	39.984	39.423
Influtet belopp	3.619.022,61	3.952.099,61	4.700.229,21

Anmärkningsvärt är att den influtna fordonsskatten ökat trots bestämmelserna om avställning av fordon. Någon fordonsskatt inflyter inte för den tid ett fordon är avställt. Med hänsyn till ovanstående anser ämbetsverket att resultatet är utmärkt, (vitsord 5 på skalan 1-5).

5.10. Ålandsdelegationens sekretariat

Utlåtanden över landskapslagar avges i allmänhet i enlighet med resultatmålet inom 1 månad från det nödvändig utredning införskaffats. Detta förutsätter i allmänhet månatliga möten. Ålandsdelegationens utlåtanden och beslut sammanställs och sparas fortlöpande elektroniskt.

Antalet behandlade ärenden framgår av följande tabell:

	2009	2010	2011
Landskapslagar	22	38	50
Överenskommelseförordningar	5	4	3
Andra utlåtanden	1	2	2
Finansärenden	6	4	6

Variationen beträffande antalet utlåtanden över landskapslagar beror på det antal landskapslagar som lagtinget årligen antar. Antalet landskapslagar 2009 var exceptionellt lågt. Ämbetsverket uppskattar att antalet landskapslagar kommer att bibehållas på samma nivå som 2011.

Högsta domstolens utlåtanden över de landskapslagar som förts vidare till domstolen har under året med smärre avvikelser följt de slutsatser Ålandsdelegationen förordat.

Med hänsyn till ovanstående anser ämbetsverket att resultatet är utmärkt, (vitsord 5 på skalan 1-5).

5.11. Konkurrensärenden

Inget ärende utreddes under året. Ämbetsverkets sakkunskap om konkurrensärenden är begränsad. Ämbetsverket är härvid beroende av bistånd från konkurrensverket. Tillsammans med Konkurrensverket anordnades ett informationstillfälle. Ämbetsverkets resurser för konkurrensärenden är 0,2 årsverk. Ämbetsverket strävar att inom ramen för sina resurser med bistånd av konkurrensverket handha enklare konkurrensärenden. Ämbetsverkets representant deltog i en diskussionsdag arrangerad av konkurrensverket.

Med hänsyn till ovanstående anser ämbetsverket att resultatet uppnåtts bra, (vitsord 4 på skalan 1-5).

5.12. Magistratsärenden

Nyckelresultat i **befolkningsdataärenden** är att uppgifterna registreras snabbt i systemet och att de är korrekta.

Ämbetsverket registrerar dagligen inkomna personärenden. I dokument från andra än de nordiska länderna fattas ofta nödvändiga styrkanden eller legaliseringar. Oklara fall utreds skilt med samarbetspartnerna eller personen själv. I samband med fastställelse av faderskaps erkännanden kontrollerades också barnets medborgarskap med föräldrarna.

Adressändringarna registrerades dagligen. Vårdnadshavaren hade hörts i 74 fall, vilket är lite mindre än år 2010. Vårdnadstvisterna förorsakar extra arbete.

Internordiska flyttningsanmälningar registreras med hjälp av ett program, som togs i bruk i hela Norden. Ämbetsverket utredde skilt ett antal ärenden med de lokala skattemyndigheterna inom Norden. Också flyttningar från Estland registreras direkt i Estlands databas. Totalantalet registreringar var 847. Registrering av de utländska medborgare, som kommer från en helt främmande kultur, var mera komplicerad. Uppgifterna skall stämma överens med uppgifterna i migrationsverkets register och i oklara fall inhämtades ett utlåtande från migri. Antalet registreringar var 193. Ytterligare fick 280 ett tillfälligt signum.

Fastighetsuppgifterna kontrollerades kontinuerligt. Byggnadsuppgifterna kontrollerades i samråd med byggnadsinspektörerna. De flesta kommuner arbetar självständigt med sina registreringsprogram. Fyra kommuner skickar uppgifterna till ämbetsverket för registrering. Arbetet i ämbetsverket har kunnat göras inom skälig tid.

Ämbetsverket har en del kommuner och privata företag som kunder. Dessa köper månatligen adressuppgifter för sin verksamhet. Servicen till kunderna fungerar bra. Den har ökat en aning.

Ämbetsverket anser, att resultaten har uppnåtts bra (vitsord 4 på skala 1-5).

Nyckelresultat i **förmyndarärenden** är att intressebevakare ordnas i skälig tid och att denne ordnas till en person, som inte kan få nödvändig hjälp på grund av någon annan lag. År 2011 behandlade ämbetsverket 77 ärenden angående förordnanden av intressebevakare. Ärendena har kunnat behandlas i skälig tid inom 3 – 6 månader. Läkarintyg är grunden till förordnandena. Intressebevakare har kunnat förordnas till rätta personer.

Årsredovisningarna har behandlats i den takt de har kommit till ämbetsverket, dock så att man har följt klassificeringen av ärenden. Av de i tid inkomna redovisningarna hade 92,91 % behandlats i slutet av året.

Ämbetsverket anser, att resultaten har uppnåtts bra (vitsord 4 på skala 1-5).

Nyckelresultat i **handels- och föreningsregisterärenden** är att kundbetjäningen sker sakkunnigt och att bostadsaktiebolagsärenden behandlas i skälig tid. Inlämnade handelsregisterärenden förs in i datasystemet FODS dagligen.

Föreningsregisterärenden diarieförs och skickas till patent- och registerstyrelsen. Kunderna kan betala anmälningsavgiften till ämbetsverkets kassa. Antalet ärenden har minskat. Bostadsaktiebolagsärenden behandlas och registreras i klara fall inom två veckor från ärendets inlämnande till ämbetsverket. En del ärenden har registrerats i samråd med patent- och registerstyrelsen. I 30 % av de inlämnade ärendena har man begärt kompletteringar. Behandlingstiden i dessa fall har blivit längre, 3-4 veckor.

Ämbetsverket anser, att resultaten har uppnåtts bra (vitsord 4 på skala 1-5).

Nyckelresultat i **allmänna förvaltningsärenden** är att tillgången till servicen tryggas. Notarius publicus ärenden har getts smidigt. Kunderna har fått intygen oftast under samma dag eller följande dag. Antalet ärenden var 294 under tiden 1.1.-31.5.2010.

Hindersprövningar angående utländska medborgare, som vill gifta sig på Åland, är ofta bristfälliga och kräver extra utredningar. Totalantalet hinderprövningar var 109. Kunskapen om möjligheten att gifta sig lagligt i utlandet samt behövliga dokument där är bristfällig. Via ambassaderna har man kunnat reda ut dessa ärenden. Vigslarna har man huvudsakligen kunnat förrätta enligt planerna. Få har gift sig under helger, antalet var 11. Totalantalet vigslar var 66. Både antalet hinderprövningar och vigslar har minskat.

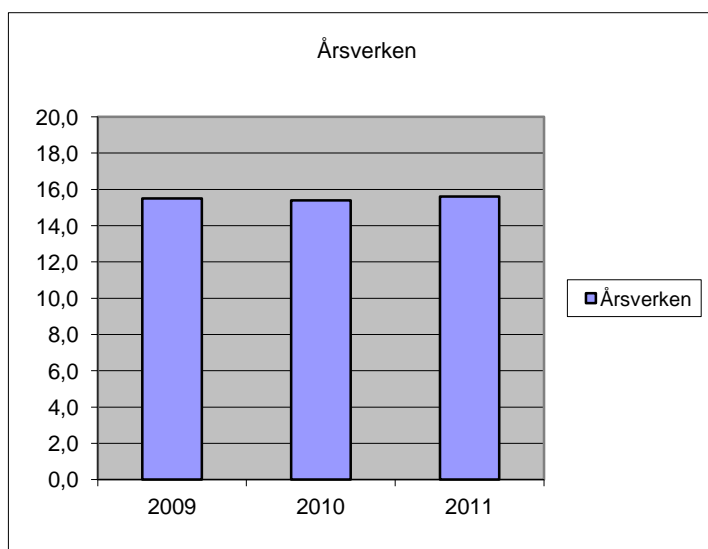
Behandlingstiden för fastställande av dödsbodelägare var ca en månad. I brådskande fall behandlades ärenden snabbare. Antalet ärenden var 173. Faderskaperkännanden behandlades inom 3-4 dagar. Antalet ärenden var 171.

Ämbetsverket anser, att resultaten har nåtts bra (vitsord 4 på skala 1-5).

6. Hantering och utveckling av mänskliga resurser

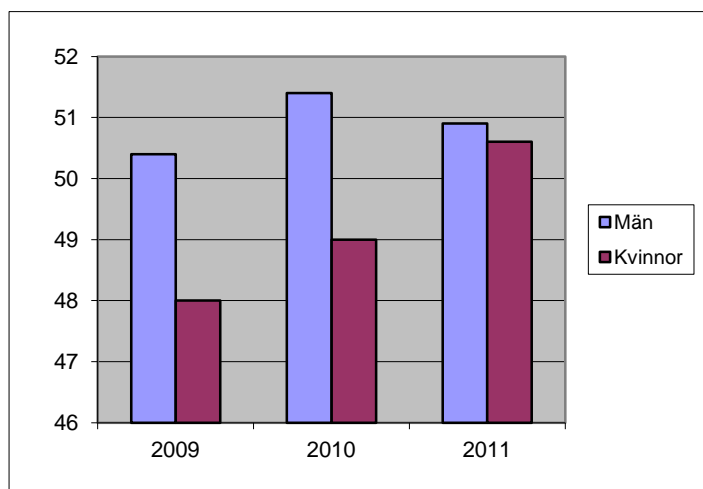
Tjänsten som expeditionsvakt har varit vakant även under hela 2011. Efter det att en avdelningssekreterare övergick till deltidspension i oktober 2006, har dessutom en person varit anställd på deltid. Antalet tjänstemän är härvid 17 av vilka 5 utgör deltidanställningar. Antalet årsverken 2011 var 15,6 (2010:15,4, 2009:15,5). Andelen män var 41,2 % och andelen kvinnor 58,8 %.

	2009	2010	2011
Årsverken	15,5	15,4	15,6



Antal årsverken 2009-2011

	2009	2010	2011
Män	50,4	51,4	50,9
Kvinnor	48,0	49,0	50,6



Medelålder män/kvinnor 2011 Statens ämbetsverk på Åland

Några personer är berättigade till ålderspension under de närmaste åren.

Av personalen har 35,3 % universitets- eller högre högskoleexamen och 64,7 % examen på institutnivå eller lägre.

Totala antalet semesterdagar (inkl. semesterpremierdagar) var 376 (2010:400, 2009:399) dagar för allmänna avdelningens del och 299 (2010:307, 2008:307) för magistratsavdelningen. Antalet sjukfrånvarodagar under året var för allmänna avdelningen 33 (2010:56, 2009:229) dagar och för magistratsavdelningen 180 (2010:31, 2009:28) dagar. Ökningen beror på en längre sjukskrivning.

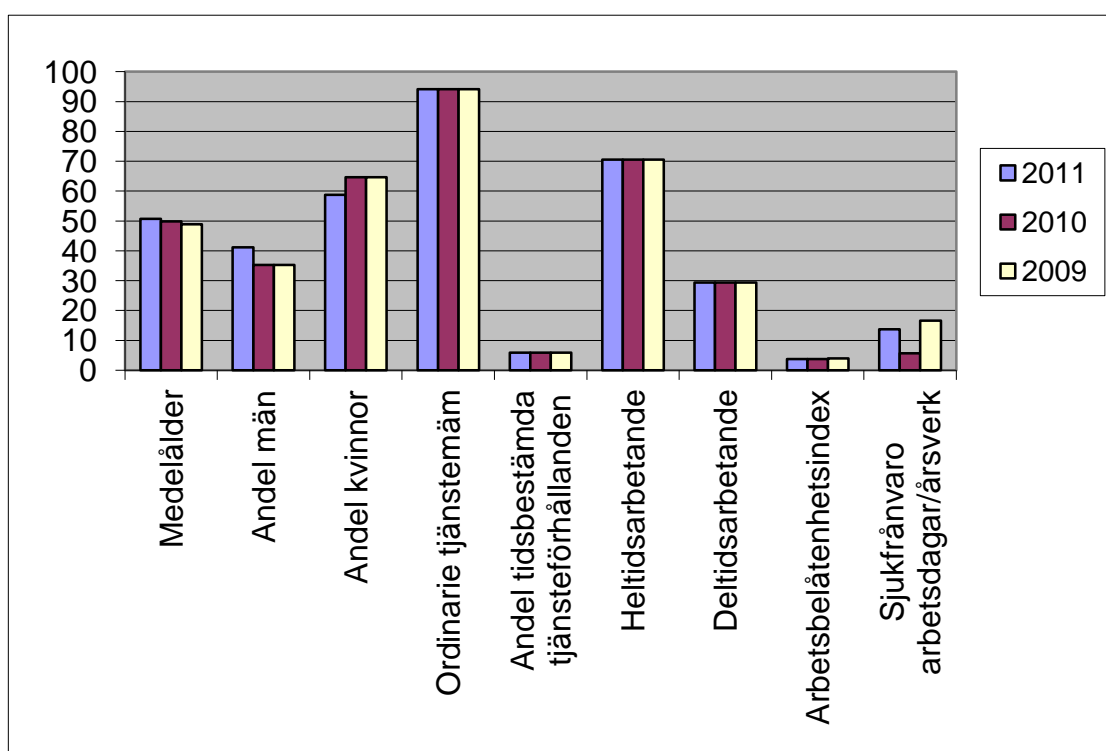
Ingen arbetsolycka inträffade under året.

Antalet dagar för skolningstillfällen och seminarier var för hela ämbetsverkets del 73 (2010:102, 2009:99). Av dessa deltog de kvinnliga tjänstemännen i 15,0 dagar 14,7 % (2010:38,1 %, 2009:32,6 %). Skolningskostnadernas andel av arbetskraftskostnaderna var 0,5 % (2009:1,8 %, 2008:2,0 %).

Ämbetsverket anlidade liksom under tidigare år Medimar Ab, som även ombesörjer ämbetsverkets företagshälsovård, att utföra en enkätundersökning gällande arbetsmiljön vid ämbetsverket. Det totala medarbetarindexet sjönk marginellt från 3,79 (2010) till 3,77 på en 5-gradig skala, vilket innebär att det ligger mellan ganska nöjd (indexet 3) och nöjd (indexet 4). Medelvärde enligt BBI, Bergen Burn Out Indicator visade att en ytterst liten risk för utbrändhet föreligger.

	2011	2010	2009
Medelålder	50,7	49,9	48,9
Andel män	41,2	35,3	35,3
Andel kvinnor	58,8	64,7	64,7
Ordinarie tjänstemän	94,1	94,1	94,1
Andel tidsbestämda tjänsteförhållanden	5,9	5,9	5,9
Heltidsarbetande	70,6	70,6	70,6
Deltidsarbetande	29,4	29,4	29,4
Arbetsbelåtenhetsindex	3,77	3,79	3,92
Sjukfrånvaro arbetsdagar/årsverk	13,7	5,7	16,6

Personbokslutsuppgifter i tabellform.



Närmare uppgifter om nyckeltal finns i personalbokslutet i bilaga 2.

Organisationsschemat framgår ur bilaga 1.

Eftersom de skolningstillfällen och rådplägningsdagar för statliga tjänstemän som arrangeras i riket i regel hålls på finska eftersträvar ämbetsverket att arrangera gemensamma skolningstillfällen med andra myndigheter och organisationer på Åland. Ämbetsverkets personal har även beretts möjligheter att delta i utbildningstillfällen arrangerade av utbildningsanstalter på Åland. En närmare beskrivning av de kurser personalen beretts tillfälle att delta i finns under punkt 3.2.3.

7. Bokslutskalkyler

INTÄKTS- OCH KOSTNADSKALKYL

Intäkter av verksamheten

Intäkter av avgiftsbelagd verksamhet	128 555,95		118 909,45	
Övriga intäkter av verksamheten	51 603,43	180 159,38	39 700,89	158 610,34

Rörelsekostnader

Material, tillbehör och varor	38 742,90		42 114,73	
Personalkostnader	826 447,94		836 594,27	
Hyror	165 578,86		171 158,50	
Köp av tjänster	78 718,12		93 836,00	
Övriga kostnader	15 066,91		33 441,06	
Avskrivningar	5 044,72		6 922,85	
Interna kostnader		-1 129 599,45		-1 184 067,41

Återstod I

-949 440,07 -1 025 457,07

Finansiella intäkter och kostnader

Finansiella intäkter		460,80		564,92
Finansiella räntekostnader		-76,66		- 51,14

Extraordinära intäkter och kostnader

Extraordinära intäkter		0,00		0,00
------------------------	--	------	--	------

Återstod II

-949 055,93 -1 024 943,29

Överföringsekonomiska intäkter och kostnader

Kostnader:				
Överföringar till Landskapet Åland	219 873 871,73		184 936 153,36	
Överföringar till kommunerna	181 506,05	-220 055 377,78	372 462,20	-185 308 615,56

Återstod III

-221 004 433,71 -186 333 558,85

Intäkter från skatter och obligatoriska avgifter

Skatter och avgifter av skattenatur	4 700 229,21		3 952 099,61	
Övriga obligatoriska avgifter	11 958,06		10 767,16	
Uppburen mervärdesskatter	728,01		709,15	
Erlagda mervärdesskatter	-56 187,50	4 656 727,78	-61 904,91	3 901 671,01

Räkenskapsperiodens kostnadsåterstod

-216 347 705,93 -182 431 887,84

BALANSRÄKNING

	31.12.2011	31.12.2010
AKTIVA		
ANLÄGGNINGSTILLGÅNGAR OCH ÖVRIGA LÅNGFRISTIGA PLACERINGAR		
Immateriella tillgångar		
Immateriella rättigheter	1 925,85	1 972,82
Övriga utgifter med lång verkningstid	<u>1 925,85</u>	<u>1 972,82</u>
Materiella tillgångar		
Maskiner och anordningar	498,34	1 462,66
Inredning	14 138,20	18 171,63
Övriga materiella tillgångar	<u>0,00</u>	<u>0,00</u>
	14 636,54	19 634,29
OMSÄTTNINGS- OCH FINANSIERINGSTILLGÅNGAR		
Kortfristiga fordringar		
Försäljningsfordringar	5 787,24	8 787,54
Resultatregleringar	32 181,74	46 009,65
Övriga kortfristiga fordringar	0,00	0,00
Utgivna förskott	<u>0,00</u>	<u>0,00</u>
	37 968,98	54 797,19
Kassa, bankgodohavanden och övriga finansieringsmedel		
Kassakonton	1 040,90	997,10
Övriga kassamedel och banktillgodohavanden	<u>541 884,28</u>	<u>540 429,79</u>
	542 925,18	541 426,89
AKTIVA SAMMANLAGT	<u><u>597 456,55</u></u>	<u><u>617 831,19</u></u>
PASSIVA		
EGET KAPITAL		
Statens kapital		
Statens kapital 1.1.1998	-34 024,31	-34 024,31
Ändringar av kapitalet från tidigare räkenskapsperioder	-138 613,95	-147 156,13
Överföring av kapital	216 270 624,28	182 440 430,02
Räkenskapsperiodens kostnadsrest	-216 347 705,93	-182 431 887,84
	-249 719,91	-172 638,26
FRÄMMANDE KAPITAL		
Kortfristigt främmande kapital		
Främmande medel som lämnats i statens vård	541 884,28	540 429,79
Leverantörsskulder	16 162,00	22 753,30
Räkenskapsverkens interna redovisningar	13 781,22	15 036,02
Vidare överförbara poster	15 186,90	15 663,22
Resultatregleringar	258 904,08	195 344,04
Övriga kortfristiga skulder	<u>1 257,98</u>	<u>1 243,08</u>
	847 176,46	790 469,45
PASSIVA SAMMANLAGT	<u><u>597 456,55</u></u>	<u><u>617 831,19</u></u>

BUDGETENS UTFALLSKALKYL										
1.1. - 31.12.2011										
Budgetinkomstkonton	Bokslut 2010 euro	Budget 2011 euro	Bokslut 2011 euro	Bokslut- budget Större Mindre (-)						
11. Skatter och inkomster av skattenatur										
1104.01 Mervärdesskatt	709,15	728,01	728,01	0,00						
1110.07 Fordonsskatt	3 952 099,61	4 700 229,21	4 700 229,21	0,00						
12. Inkomster av blandad natur										
12.30.42 Avgifter för jakt på hjortdjur	0,00	0,00	0,00	0,00						
12.39.02 Skattetillägg och förseningsräntor	10 917,16	11958,06	11958,06	0,00						
12.39.10 Övriga inkomster av blandad natur	150,00	63,80	63,80	0,00						
12.39.04 Återtagande av utgiftsrester och reserverade anslag	0,00	0,00	0,00	0,00						
13.03.01 Dividendinkomster	0,00	0,00	0,00	0,00						
Inkomstpostkonton sammanlagt	3 963 875,92	4 712 979,08	4 712 979,08	0,00						
Anslagskonton	Bokslut 2010 euro	Budget 2011 euro	Budget 2011 anv. 2010	Budget 2011 överfört till 2012	Bokslut 2011 euro	Budg- boksl	Kompleterande uppgift om Överförts från föreg. år	Till förfog. 2011	reservationsanslagen Användn. 2011(exkl. indragn.)	Överfört till 2012
26. Inrikesministeriets förvaltningsomr.										
26.10.011 Omkostn. (polisväsendet)	0,00	0,00	0,00	0,00	0	0,00				
26.10.013 Omkostn. skolor (polisväsendet)	21000,00	53 900,00	53 900,00	0,00	53 900,00	0,00				
26.30.312 Statsandelar för räddningsväsendet	2 600,00	2 812,00	2 812,00	0,00	2 812,00	0,00				
28. Finansministeriets förvaltningsomr.										
28.0129 Mervärdesskatteutgifter	61904,91	56 187,50	56 187,50	0,00	56 187,50	0,00				
28.40.01 Omkostn. (Ämbetsverket)	970 000,00	1035 000,00	864 935,57	170064,43	1035 000,00	0,00	107 259,71	1142 259,71	972 195,28	170 064,43
28.40.02 Omkostn. (Förmynd.)	95 000,00	42 000,00	42 000,00	0,00	42 000,00	0,00				
28.80.30 Avräkning till Åland	175 028 504,77	193 509 727,98	193 509 727,98	0,00	193 509 727,98	0,00				
28.8131 Skattegottgörelse	3 157 778,00	19 767 938,00	19 767 938,00	0,00	19 767 938,00	0,00				
28.80.40 Återbär. av lotteriskatt till landsk. Åland	6 709 870,59	6 554 205,75	6 554 205,75	0,00	6 554 205,75	0,00				
33. Soc.- och hälsov.minist. förv.omr.										
33.60.33.2 medicinsk utbildning	95 341,35	74 350,35	74 350,35	0,00	74 350,35	0,00				
33.60.64 Ersättn. medling brottmål	31730,00	31 149,00	24 943,70	6205,30	31 149,00	0,00	0,00	31 149,00	24 943,70	6 205,30
Anslagskonton sammanlagt	186 173 729,62	221 127 270,58	220 951 000,85	176 269,73	221 127 270,58	0,00	107 259,71	1173 408,71	997 138,98	176 269,73

Bilaga 1: Principerna för uppgörande av bokslutet och dess jämförbarhet.

Statens ämbetsverk på Åland har inte gjort några ändringar vad gäller budgeteringen för år 2011 jämfört med år 2010.

Ämbetsverket har inte några fordringar, skulder eller andra förbindelser i utländsk valuta som föranlett omräkning till finländsk valuta.

De värderings- och periodiseringsprinciper och metoder som anges i § 66 i budgetförordningen har tillämpats av ämbetsverket även för år 2011.

Ämbetsverket har även under år 2011 tillämpat 10.000,- euro som undre gräns för aktivering av anläggningstillgångar.

Bilaga 2: Komplettering av budgetens utfallskalkyl, nettobudgeterade inkomster och utgifter.

Anslagskonton	Bokslut	Budget	Budget	Budget	Bokslut	Bud-	Komplet. uppgifter om reservat.anslagen			Över-	
	2010	2011	2011, an-	2011,	2011	get-	Överförts	Till	Användn.	fört	
	Euro	euro	slag an-	överfört	euro	bok-	från föreg.	förfogande	2011(exkl.	Till	
			vändn.	till 2012		slut	år	2011	indragn.)	2012	
26. Inrikesministeriets förvaltningsområde											
28.01.10 Omkostn. (länsstyrelsen)	Bruttoutg.	1045 000,0	1145 000,00	1002 005,39	-142 994,61	1 145 000,0			1080 836,87		
	Bruttoink.	70 000,00	110 000,00	137 069,82	27 069,82	110 000,00			90 348,83		
	Nettoutg.	970 000,00	1035 000,00	864 935,57	-170 064,43	1035 000,00	0,00	107 259,71	1 142 259,71	972 195,28	170 064,43
33.60.64 Omkostn. (ersättn.medling)	Nettoutg.	31 730,00	31 149,00	24 943,70	6 205,30	31 149,00	0,00	0	31 149,00	24 943,70	6 205,30

Bilaga 3: Överskridningar av förslagsanslag.

Ämbetsverket har inte överskridit förslagsanslagen under år 2011.

Bilaga 4: Indragna överförda anslag.

Ämbetsverket har inte dragit in några anslag under 2011.

Bilaga 5: Specifikation av personalkostnaderna

Personalkostnader och naturaförmåner	1.1.2011- 31.12.2011	1.1.2010- 31.12.2010
Personalkostnader	euro	
Löner och arvoden	682 683	683 829
Resultatbaserade poster	-	-
Förändring i semesterlöneskuld	- 2 620	1 829
Lönekostnader		
Pensionskostnader	130 792	133 652
Övriga lönebikostnader	15 964	17 283
Sammanlagt	829 439	836 594
Ledningens löner och arvoden, varav - resultatbaserade poster	253 939 -	251 953 -
Naturaförmåner och andra ekonomiska förmå- ner	-	-
Ledningen	-	-
Övrig personal	-	-

Bilaga 6: Utredning om grunderna för avskrivningar enligt plan samt ändringar av dessa.

Avskrivningarna enligt plan har beräknats vid bokföringsenheten på basis av enhetliga grunder för ekonomisk användningstid när det gäller nyttigheter, som ingår i nationalförmögenheten och anläggningstillgångarna, i form av avskrivningar i jämna rater från ursprungliga anskaffningspriset.

Transportfordon avskrivs under en användningstid på 7 år med degressiva avskrivningar och ett skrotvärde på 10 % vid slutet av användningstiden.

Tidsgränserna för avskrivningar enligt plan är:

Anläggningstillgångar

Immateriella tillgångar

Immateriella rättigheter

Övriga utgifter med lång verkningstid

Avskrivningstid

5 år

5 år

Materiella tillgångar

Maskiner och anordningar

Inredning

Övriga materiella tillgångar

3-7 år

10 år

5 år

Ämbetsverket har ingen nationalförmögenhet.

Bilaga 8: Finansiella intäkter och kostnader.

Finansiella intäkter	2011	2010	Förändring 2010-2011
Räntor på fordringar i euro	460,80	564,92	-104,12
Övriga finansiella intäkter	-70,59	-70,59	0,00
Finansiella intäkter sammanlagt	390,21	494,33	-104,12
Finansiella kostnader	2011	2010	Förändring 2010-2011
Räntor på skulder i euro	6,07	0	6,07
Finansiella kostnader sammanlagt	6,07	0	6,07
Netto	384,14	494,33	-110,19

Bilaga 9: Lån som beviljats inom budgetekonomin.

Ämbetsverket har inte beviljat några lån.

Bilaga 10: Värdepapper och investeringar i form av eget kapital.

Ämbetsverket har inte några värdepapper och har inte gjort några övriga investeringar i form av eget kapital.

Bilaga 11: Utredning över finansiella poster och skulder i balansräkningen.

euro	Rörlig ränta			Fast ränta			Sammanlagt
	Under 1 år	1-5 år	Över 5 år	Under 1 år	1-5 år	Över 5 år	
<p>Finansiella poster bland aktiva</p> <p>Givna skuldebrevslån i euro Inköp av masskuldebrevslån i euro Övriga långfristiga placeringar i euro Lånefordringar i euro Övriga placeringar i euro Övriga placeringar i utländsk valuta Övriga kortfristiga placeringar i euro Kassa, banktillgodohavanden och andra finansieringsmedel</p>				542 925,18			
Sammanlagt				542 925,18			542 925,18
<p>Finansiella poster bland passiva</p> <p>Upptagna lån i euro Upptagna lån i utländsk valuta Lån från statliga fonder utanför budgeten Övriga långfristiga skulder Amorteringar som skall betalas följande räkenskapsperiod Kortfristiga lån i euro Kortfristiga lån i utländsk valuta Främmande medel som förvaltas av staten</p>				541 884,28			
Sammanlagt				541 884,28			541 884,28

Bilaga 12: Av ämbetsverket och inrättningen beviljade statliga borgensförbindelser, statsgarantier och andra ansvarsförbindelser.

Ämbetsverket har inte beviljat några statliga borgensförbindelser, statsgarantier eller ansvarsförbindelser.

Bilaga 13: Fonderade medel i balansräkningen.

Ämbetsverket har inte några fonderade medel i balansräkningen.

Bilaga 14: Fonderade medel som inte ingår i balansräkningen.

Ämbetsverket har inte några fonderade medel som inte ingår i balansräkningen.

Bilaga 15: Förändringar i skulden.

Ämbetsverket har inte några skulder.

Bilaga 16: Utredning över skuldernas maturitetsfördelning och duration.

Ämbetsverket har inte några lån vilka bör utredas i enlighet med denna bilaga.

Bilaga 17: Övriga kompletterande uppgifter som är nödvändiga för lämnande av riktiga och tillräckliga uppgifter.

Ämbetsverket finner det ej nödvändigt att i denna bilaga ytterligare komplettera de uppgifter som tidigare lämnats i ovanstående bokslutskalkyler, bilagor eller verksamhetsberättelse.

Förbrukning av anslag, Ämbetsverket ((budgetmom. 28.40.01 (inkl. förmynd.enh.)) 1.1.2011-31.12.2011

Kostnadslag	10-anslag (€)	11-anslag (€)	Sammanlagt
Löner	107 260	678 444	785 704
Fastighetskostnader		181 255	181 255
Resor		14 574	14 574
Övriga personalutg.		15 050	15 050
Representation		17 892	17 892
Kontorsutgifter		29 073	29 073
Adb-kostnader		14 530	14 530
Inventarier		2 681	2 681
Övriga utgifter		35 508	35 508
Utvecklingsprojekt		0	0
Trettondagsmottagn.		0	0
Övr. utg, Förmynd..		13 000	13 000
Inkomster		-137 070	-137 070
Sammanlagt		864 937	972 197

inkl. överf. ÅLr.
(25.500)

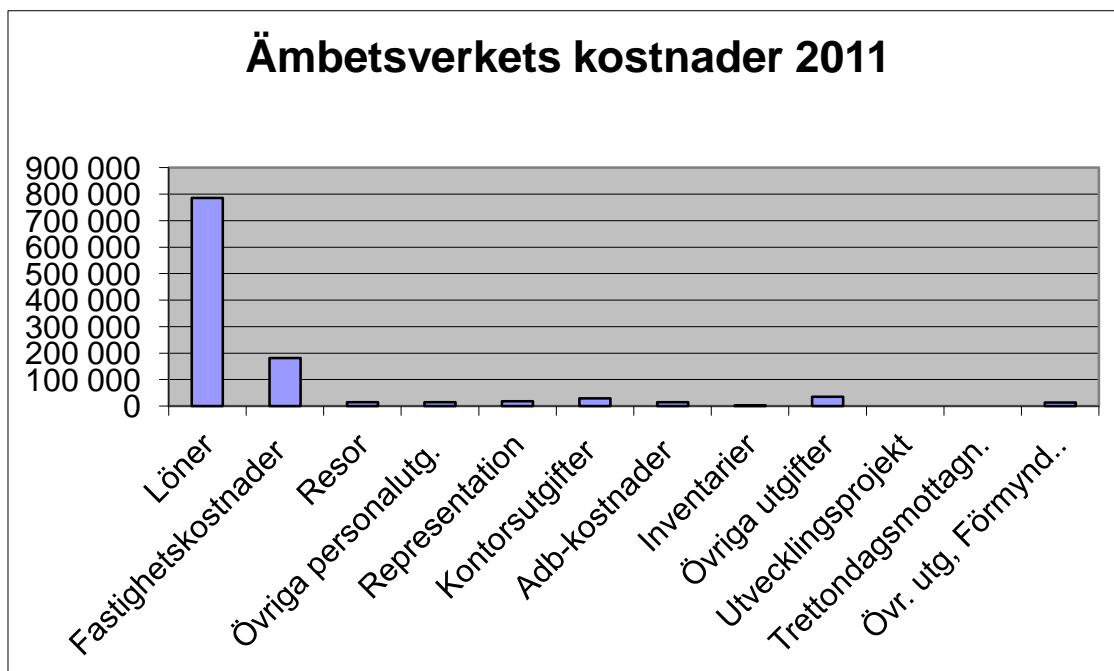
Verksamhetsmomentet är nettobudgeterat.

Utgifterna sammanlagt (1.1.-31.12.2011)

1 109 267 euro

Nettoförbrukning (10- och 11-anslag)

972 197 euro



8. Analys av bokslutet

Ämbetsverkets utgiftsram (moment 28.40.01) för 2011 var 1.035.000 euro. Inom ramen för budgetmomentet 28.40.01 ingick ett anslag om 25.500 euro för vissa förvaltningsuppgifter inom hälso- och sjukvården till landskapet Åland som ämbetsverket förmedlade.

Finansministeriet anslag för förmyndarverksamhetens utgifter omfattande 65.000 euro (vilka tidigare år budgeterats under moment 28.40.02) ingick som en del av ovan nämnda budgetmoment (28.40.01). Däremot anslogs för år 2011 42.000 euro ur momentet 28.40.02 för att bestrida kostnader för konsumentrådgivning i landskapet Åland under verksamhetsåret 2011.

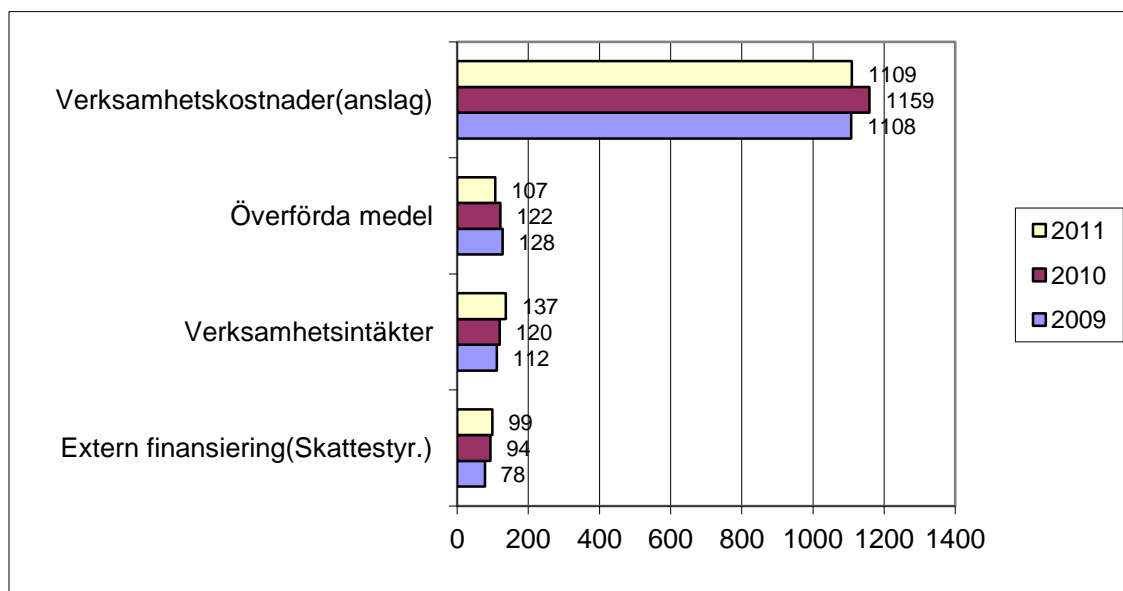
Från 2010 till 2011 hade ämbetsverket överfört (från moment 28.40.01) 107.259,71 euro. Från 2011 till 2012 överfördes 170.064,43 euro från ämbetsverkets moment 28.40.01.

Balansräkningens slutsumma var 597.456,55 euro (617.831,19 år 2010). Största post på aktivsidan utgjordes av vid ämbetsverket deponerade medel med 541.884,28 euro, jämfört med 540.429,79 euro år 2010.

Räkenskapsperiodens kostnadsåterstod var för räkenskapsåret 216.347.705,93 euro (182.431.887,84 år 2010) vilket i bokslutet överfördes till statens kapital. Kostnadsåterstoden ökade alltså under 2011 jämfört med år 2010, vilket kan hänföras till överföringarna till Landskapet Åland.

A. Hela ämbetsverket

Ämbetsverkets egna verksamhetskostnader sjönk något under år 2011 (justerat för delanslaget om 25.500, som vidareförmedlats och ej ingår i siffran nedan för 2009). Samtidigt ökade även verksamhetsintäkterna jämfört med år 2010.



Ämbetsverkets finansieringsstruktur 2009-2011 (1.000 euro)

B. Allmänna avdelningen

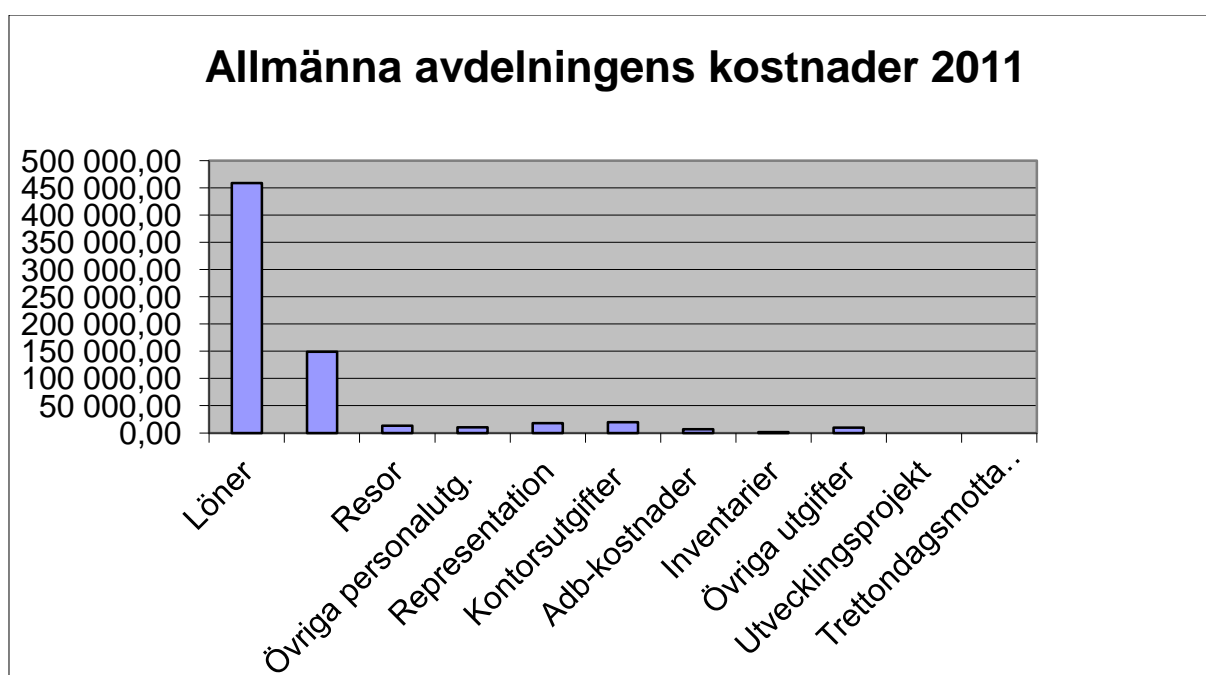
Under 2011 förbrukade allmänna avdelningen av ramanslagen för 2011 och de 2010 överförda anslagen för sin verksamhet 686.719,69 euro. Motsvarande siffra för 2010 var 700.646 (2009: 667.260,38). Dessutom erlades 25.500 euro till landskapsregeringen för handhavande av vissa uppgifter inom hälso- och sjukvården. Då de nettobudgeterade inkomsterna avdras, blir beloppet för 2011: 649.969,28 (2010: 670.504, 2009: 630.547,07). Dessutom gjordes avskrivningar till beloppet 3.441,16 euro (2010: 4.874,73, 2009: 6.642,60).

Av allmänna avdelningens utgifter för 2011 tog lönerna 458.668,06 euro i anspråk (2010: 449.446, 2009: 413.638,37), fastighetsutgifterna 149.110,21 euro (2010: 154.643, 2009: 154.757,43). I detta belopp ingår 83.765,05 euro (2010: 90.401,11, 2009: 90.518,67) som hyror för Ålands ledningscentral. Övriga konsumtionsutgifter uppgick till 78.941,42 euro (2010: 96.557, 2009: 98.864,58).

De inkomster som får räknas tillgodo (nettobudgeterade, inklusive köpvittnesarvoden) utgjorde 43 800,41 (2010: 30.241, 2009: 36.713,31). Det höga beloppet för 2011 beror på att allmänna avdelningen ombesörjde alla notarius publicus ärenden under häradsskrivarens sjukskrivning samt på samarbetsinkomsterna från EU-projektet Mass Cris Com.

De övriga konsumtionsutgifterna fördelar sig enligt följande:

	2011	2010	2009
Resekostnader	12.997	21.190	25.964
Kansliutgifter	19.735	17.687	18.783
ADB kostnader	6.924	8.187	11.755
Representation	17.892	21.666	22.622
Trettondagsmottagning	-	-	-
Övriga personalutgifter	10.225	10.562	9.993
Inventarier	1.637	3.068	2.220
Övriga utgifter	9.532	8.170	5.513
Utvecklingsprojekt	-	6.027	2.010



För uppbörden av fordonsskatten erlade skattestyrelsen för ämbetsverkets del 99.178,28 euro exkl. moms, (2010:93.565,21, 2009:77.873,21), vilket användes för avlöandet av en handläggartjänst, ADB, kontorsutgifter och övriga kostnader förknippade med verksamheten.

Inrikesministeriet ställde (under moment 26.10.01.3.) 53.900 euro (2010:21.000, 2009:34.847) för vidareförmedling till landskapsregeringen för polisutbildning.

Under social- och hälsovårdsministeriets moment 33.60.33.2 utbetalade ämbetsverket 74.350,35 euro till landskapet Åland för medicinsk utbildning.

Till landskapet Åland vidareförmedlades 219.831.871,73 euro (avräkningsbelopp, skattegottgörelse och återbäring av lotteriskatt), (2010:184.896.153,36, 2009:196.830.074,66).

För 2011 anvisade inrikesministeriet 2 812 euro, under moment 26.30.31.2 för vida-reförmedling till kommunerna för kostnader för befolkningskyddet.

I övrigt hänvisas till bokslutskalkylerna.

C. Magistratsavdelningen

Magistratsavdelningens totalkostnader finansierades från moment 28.40.01 med 303.776 euro. Avskrivningarna utgjorde 1.603,56 euro.

Specifikation	10-anslag (€)	11-anslag (€)	Sammanl.
Löner	42 903,88	284 132,00	327 035,88
Fastighetskostn.		32 144,51	32 144,51
Resor		1 989,41	1 989,41
Övriga personalutg.		5 845,31	5 845,31
Kontorsutgifter		11 474,89	11 474,89
Adb-kostnader		17 035,73	17 035,73
Inventarier		1 043,66	1 043,66
Övriga utgifter		476,02	476,02
Inkomster		-92 429,41	-92 429,41
Köpvittnesarvoden		-840,00	-840,00
Sammanlagt	42 903,88	260 872,12	303 776,00

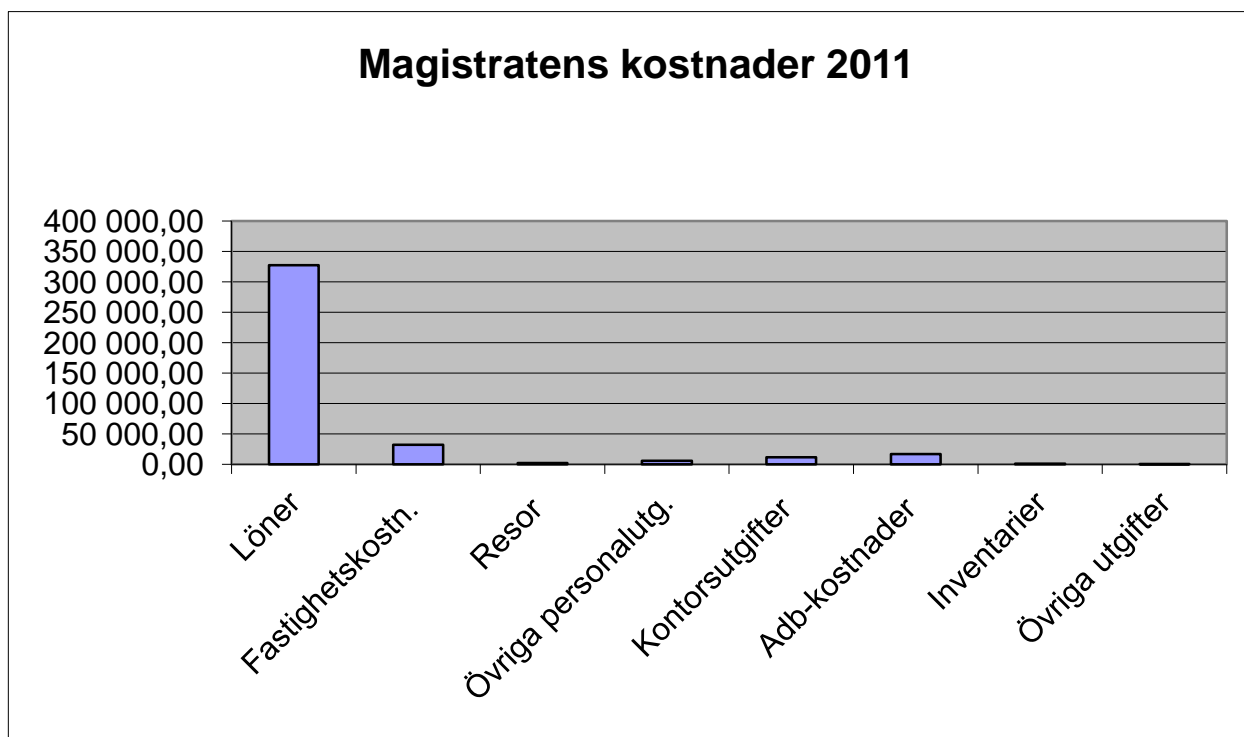
Verksamhetsmomenten är nettobudgeterade.

Utgifterna sammanlagt

397 045,41 euro

Nettoförbrukning (10- och 11-anslag)

303 776 euro



9. Utlåtande om bedömning och verifiering av intern kontroll

Enligt budgetlagens 24b § skall ämbetsverk och inrättningar se till att den interna kontrollen är ordnad på ett ändamålsenligt sätt i deras egen verksamhet samt i verksamhet för vilken ämbetsverket eller inrättningen svarar. Ämbetsverkens och inrättningarnas ledning leder organiseringen av den interna kontrollen och svarar för att den är ändamålsenlig och tillräcklig. Syftet med den interna kontrollen är att säkerställa lagligheten i ämbetsverkets verksamhet, riktigheten i rapporteringen av ämbetsverkets verksamhet och ekonomi, tryggheten av ämbetsverkets tillgångar och egendom samt att dess verksamhet är effektiv och ändamålsenlig.

Under år 2011 har, liksom under tidigare år, läget beträffande den interna kontrollen utvärderats enligt det ramverk som ingår i finansministeriets rekommendation beträffande intern kontroll och riskhantering i statens ämbetsverk och inrättningar samt statliga fonder utanför budgeten i den omfattning det ansetts ändamålsenligt för ämbetsverkets del. Vid utvärderingen har även blanketten för utlåtande om den interna kontrollen beaktats. Utvärderingen har utvisat att den interna kontrollen och därtill hörande riskhantering med beaktande av verksamhetens omfattning i huvudsak uppfyller de mål som anges i budgetförordningens 69 §. Vid de revideringar av ämbetsverkets ekonomistadga som gjorts under de senaste åren har speciell uppmärksamhet fästs vid den interna kontrollen. Förutom den kontroll som Statens ämbetsverk själv utför kontrollerar Statens revisionsverk (2011:5 dagar) och eventuell annan utomstående organisation ämbetsverket. Statens ämbetsverk fyllde i den analysram för den interna kontrollen som enheten för intern revision av regionförvaltningsverken utarbetat. Analysen gav dock inte några nya insikter.

Vid utvärderingen har följande brister konstaterats:

- ämbetsverkets litenhet gör den känslig vid plötsliga frånvaron,
- ADB-kunskaperna bristfälliga, ämbetsverket är beroende av bistånd utifrån,
- den svenskspråkiga sektorskolningen knapphändig inom den statliga förvaltningen i Finland,
- brister i skyddet av utrymmena och säkerheten för personalen,
- rapporteringen av budgetmedlen ej heltäckande.

Ämbetsverket försöker minska de olägenheter riskerna kan medföra i den mån det är möjligt för ämbetsverket och flera åtgärder har vidtagits under de senaste åren. Under 2008 antogs en krishanteringsplan, samt dokument gällande sjukfrånvaro- och drogpolicy. En datasäkerhetsplan har fastställts. Planerna uppdaterats under 2011. På grund av dessa åtgärder bedöms den tidigare angivna bristen gällande ämbetsverkets interna anvisningar inte längre så betydande att den nämns separat. Ämbetsverket ordnar egna skolningstillfällen. Personalens säkerhet har förbättrats genom alarmanordningar och avskärmning av utrymmen. Ämbetsverket fortsätter arbetet med att utveckla rapporteringen av budgetmedlen.

Ovan nämnda risker kan inom vissa sektorer tidvis påverka ämbetsverkets resultat negativt, men de torde inte förorsaka betydande fortlöpande olägenheter för ämbetsverkets verksamhet.

10. Sammanfattning av oegentligheter

Inget att rapportera.

Inga beslut om återindrivning har fattats under räkenskapsperioden.

11. Underskrifter

Godkänd och undertecknad:

Statens ämbetsverk på Åland

Mariehamn, den 14 mars 2012

L a n d s h ö v d i n g

Peter Lindbäck

Förvaltningschef

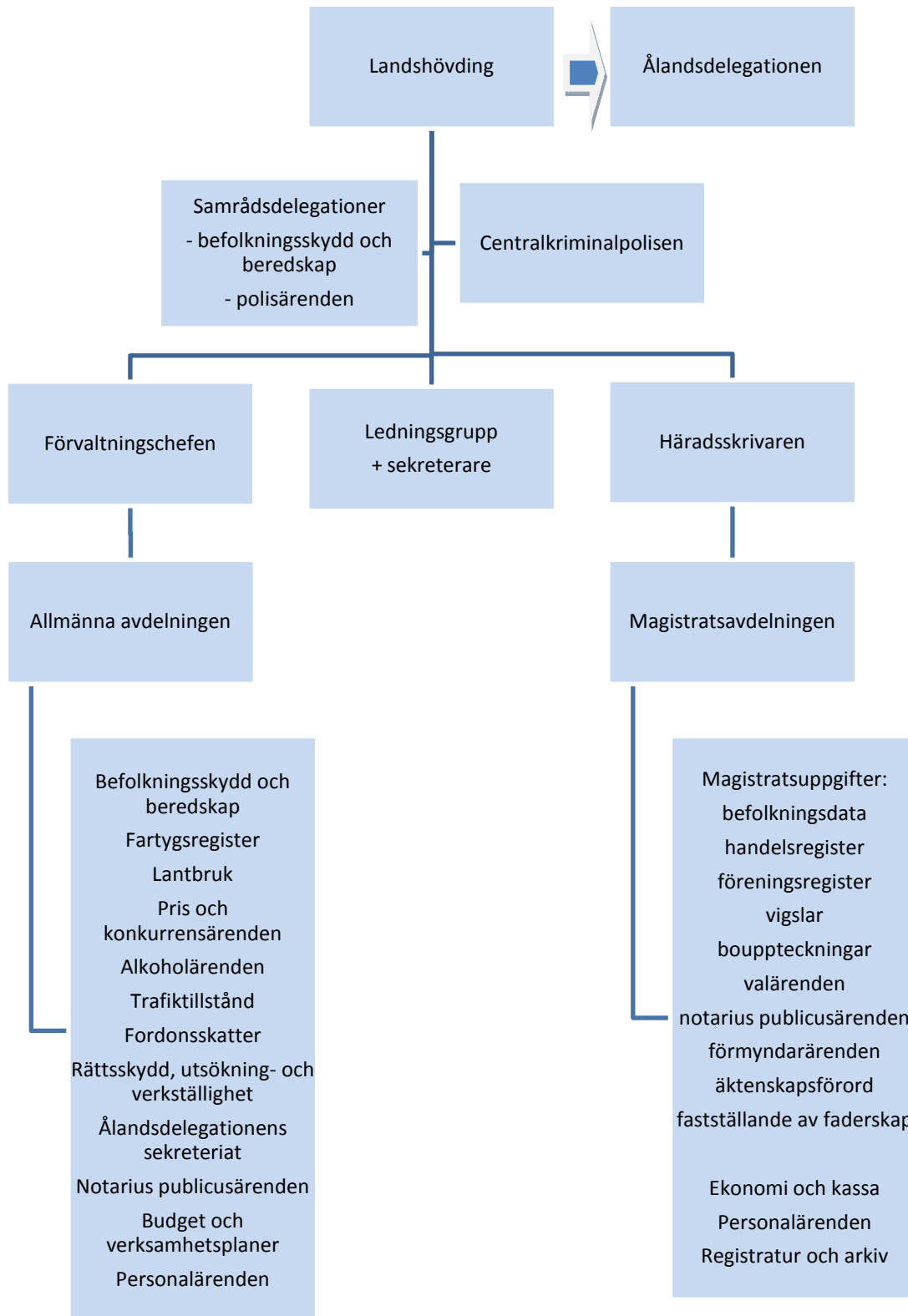
Rainer Åkerblom

Häradsskrivare

Sirja Boman

ORGANISATION

Bilaga 1



Statens ämbetsverk på Åland

PERSONALBOKSLUT FÖR ÅR 2011

Detta personalbokslut har utarbetats med beaktande i tillämpliga delar av finansministeriets anvisningar. På grund av ämbetsverkets litenhet ingår inte uppgifter om samtliga omständigheter som förutsätts i de riksomfattande anvisningarna. Numreringen överensstämmer med de riksomfattande anvisningarna. För underlättande av jämförelse anges motsvarande siffror för 2010 i tabellen till höger.

T 1. NUVARANDE PERSONALSTYRKA**Antalet anställda 2011**

	2011	2010
(2) Antalet anställda vid slutet av 2011	17	17
(3) Förändring i antalet anställda från slutet av föregående år 2010	0	0
(4) Antalet årsverken 2011	15,6	15,4
(5) Förändring i antalet årsverken från 2010 %	1,0	0,7

Personalstrukturen vid slutet av 2011

(6) Andelen till ledningen hörande personer i % av personalen i slutet av 2011	17,6	17,6
(10) Andelen kvinnor i % av ledningen i slutet av 2011	33,3	33,3
(13) Andelen heltidsanställda i % av personalen i slutet av 2011	70,6	70,6
Män	100,0	100
Kvinnor	50,0	54,5
(15) Andelen tidsbestämda tjänsteförhållanden i % av personalen i slutet av 2011	5,9	5,9
Män	0	0
Kvinnor	10,0	9,1
(17) Andelen i tjänsteförhållanden varande i % av personalen	100,0	100
(18) Andelen män i % av personalen i slutet av 2011	41,2	35,3
(19) Andelen kvinnor i % av personalen i slutet av 2011	58,8	64,7
(20) Medelåldern i slutet av 2011, år:	50,7	49,9
Män	50,9	51,4
Kvinnor	50,6	49,0
(24) Andelen personer som avlagt högre högskole- eller universitetsexamen i % av personalen i slutet av 2011	35,3	35,3
Män	71,4	83,3
Kvinnor	10,0	9,1

Användningen av arbetstiden 2011

(26) Andelen arbetstid då arbete utförts i % av den årliga arbetstiden	75,2	77,0
Män	80,3	78,8
Kvinnor	71,5	75,8
(27) Regelbunden årsarbetstid / den tid då arbete utförts	1,33	1,30
Män	1,25	1,27
Kvinnor	1,40	1,32
(28) Andel till personalskolning använd arbetstid i % av den ordinarie arbetstiden	0,5	1,2

	Män	0,9	2,0
	Kvinnor	0,3	0,7
(29)	Årssemesterns andel i % av den regelbundna årsarbetstiden	17,2	18,2
	Män	14,9	15,9
	Kvinnor	18,9	19,6
(30)	Sjukfrånvarons andel i % av den regelbundna årsarbetstiden	5,4	2,2
	Män	0,6	1,0
	Kvinnor	9,0	3,0
(31)	Andelen frånvarotid p.g.a. olycksfall i % av den regelbundna årsarbetstiden	0	0
	Män	0	0
	Kvinnor	0	0
(32)	I pengar ersatt övertid i % av den regelbundna arbetstiden	0	0
	Män	0	0
	Kvinnor	0	0

Arbetskraftskostnaderna år 2011

(36)	De indirekta arbetskraftskostnadernas andel i % av lönerna	44,9	42,2
(41)	Socialskyddskostnadernas andel i % av arbetskraftskostnaderna	17,2	17,6

T 3. PERSONALENS MOTIVATION, KUNNANDE OCH ARBETSFÖRMÅGA

Arbetsbelåtenhetsbarometer år 2011

(46)	Det totala medarbetarindexet, index, år 2011 (indexvärden 46-51: 1=dålig(mycket missnöjd), 2=försvarlig(missnöjd), 3=nöjaktig(ganska nöjd) 4=god(nöjd), 5=mycket god(mycket nöjd)	3,77	3,79
(47)	Belåtenhet med arbetets innehåll	3,91	3,82
(48)	Belåtenhet med ledningen	3,40	3,39
(49)	Belåtenhet med hur arbetsgemenskapen fungerar	3,92	3,73
(50)	Belåtenhet med stöd för utveckling	3,75	3,94
(51)	Belåtenhet med övr. saker inom organisationen(inkl. öppenhet/information)	3,80	4,02

Sjukskrivningar och olycksfall 2011

(52)	Sjukfrånvaron, arbetsdagar/årsverk	13,7	5,7
	Män	1,5	2,5
	Kvinnor	22,6	7,7
(53)	Antalet sjukfrånvarodagar/händelse	6,7	1,9
	Män	1,1	1,4
	Kvinnor	8,8	2,1
(54)	Frånvaro p.g.a. olycksfall arbetsdagar/årsverke	0	0
	Män	0	0
	Kvinnor	0	0

Frekvensen sjukdomsfall 2011

(56)	Andelen 1 - 3 dagars sjukfrånvaron av alla sjukdomsfall	78,1	95,6
(58)	Antalet besök hos företagshälsovården p.g.a. sjukdom/årsverken	4,1	4,5

Cirkulation år 2011

(59)	Avgångscirkulation, andelen (%) personer som övergått i annan arbetsgivares tjänst under år 2011, av antal anställda vid slutet av 2010	5,9	0
(60)	Intern cirkulation, andelen (%) personer som övergått till andra uppgifter inom den egna organisationen, av antalet anställda i slutet av 2010	0	0
(61)	Antalet (%) personer som gått i pension (alla pensionsslag), av antalet anställda vid slutet av 2010	0	0
(62)	Naturlig avgång, andelen personer övergått i annan arbetsgivares tjänst, blivit pensionerade eller avlidit, av antal anställda vid slutet av 2010	5,9	0
(63)	Den totala avgången, andelen (%) personer som avgått från organisationens tjänst eller har tjänstledighet utan lön, av antalet anställda vid slutet av 2010	5,9	0
(64)	Ankomstcirkulation, andelen (%) personer som är nyanställda eller har återvänt från tjänstledighet utan lön, av antalet anställda vid slutet av 2010	5,9	0
(65)	Andelen (%) nyanställda som varit anställda mindre än ett år, av den fast anställda personalen vid slutet av år 2011	5,9	
(66)	Genomsnittlig arbetserfarenhet (år) i den egna organisationen vid slutet av år 2011	17,1	16,5

Kompetens och kompetensutveckling 2011

(69)	Utbildningens omfattning, andelen(%)anställda som fått personalutbildning av antalet anställda vid slutet av år 2011	44,5	82,4
(70)	Utbildningens längd, arbetsdagar/utbildad	2,6	3,4
(71)	Utbildningsinsats, arbetsdagar/årsverke	1,4	3,1
(72)	Andelen (%) anställda som haft utvecklingssamtal av hela personalen	0	100,0

T 4. INVESTERINGAR I PERSONALEN 2011

Främjande och upprätthållandet av arbetsmotivationen

(76)	Investeringar gällande rekreationsverksamhet €/årsverke	212,71	109,94
	Män	212,71	109,94
	Kvinnor	212,71	109,94
(77)	Investeringar gällande utvecklandet av arbetsmiljön €/årsverke	137,15	299,57
	Män	137,15	192,10
	Kvinnor	137,15	368,25

Främjandet och upprätthållandet av arbetsförmågan

(78)	Kostnader för stödjandet av motion, €/årsverke	82,68	83,10
	Män	71,68	41,32
	Kvinnor	90,78	124,88

Skolning och utvecklandet av annat kunnande

(79)	Skolningskostnader (inkl. lönerna under skolningsdagarna) €/årsverke	321,05	610,61
(80)	Ovannämnda skolningskostnaders andel i % av arbetskraftskostnaderna	0,6	1,1

Arbetshälsovården

(81)	Till den förebyggande hälsovården hänförande kostnaderna för företagshälsovården €/årsverke	37,65	273,45
(82)	Till sjukvården hänförande kostnaderna för företagshälsovården €/årsverke	399,79	381,63

T 5. SPORRANDE BELÖNINGAR ÅR 2011

(83)	Andelen (%) anställda som åtnjuter sporrande lönesystem av hela personalen	0	0
(84)	Andelen(%) anställda för vilka arbetets svårighetsgrad uppskattat av hela personalen	0	0
(85)	Andelen(%) anställda för vilka det personliga arbetsresultatet och yrkeskunskapen har värderats av hela personalen	0	0
(86)	Andelen (%) anställda som under år 2011 fått en personlig löneförhöjning på grund av krävande arbete eller löneklasslyft av hela personalen	0	0
(87)	Andelen (%) som har fått en personlig löneförhöjning år 2011, p g a personligt arbetsresultat, yrkeskunskap eller andra personliga egenskaper av hela personalen	0	0
(88)	Det totala löneförhöjningsbeloppets (p 86 och 87) andel (%) av lönesumman år 2011 för personerna i fråga	0	0
(92)	Övertidsersättningarnas andel (%) av organisationens totala lönesumma år 2011	0	0

T 6. RESULTAT

Nyckeltal för ekonomin och övrig verksamhet 2011

(94)	Verksamhetsutgifterna / årsverke 2011	71.242,02	72 397,71
(97)	Priset för ett årsverke 2011 (arbetskostnaderna €/årsverke)	54.575,02	55 569,01

Mariehamn, den 15 mars 2012

Peter Lindbäck
Landshövding

Rainer Åkerblom
Förvaltningschef

Sirja Boman
Avdelningschef