



**BOKSLUT 2 0 1 2**

**SAMT**

**VERKSAMHETSBERÄTTELSE**

**JÄMTE BOKSLUTSKALKYLER**

1. Inledning .....	3
1.1. Regionförvaltningen på Åland .....	3
1.2. Den åländska offentliga ekonomin och kommunerna .....	4
2. Ledningens verksamhetsöversikt .....	4
3. Beskrivning av resultatet .....	8
3.1. Verksamhetens samhälleliga effektivitet .....	8
3.2. Strategiska resultat .....	8
3.2.1. Servicen till allmänheten .....	9
3.2.2. Ämbetsverket som bokföringsenhet .....	10
3.2.3. Intern förvaltning .....	11
3.2.4. Statsmaktens representant .....	12
3.2.5. Befolkningsskydd och beredskapsärenden .....	13
3.2.6. Fartygsregistret .....	14
3.2.7. Lantbruksärenden .....	15
3.2.8. Övriga näringsärenden .....	16
3.2.9. Fordonsbeskattningen .....	18
3.2.10. Ålandsdelegationen .....	19
3.2.11. Konkurrensärenden .....	19
3.2.12. Ordning och säkerhet .....	20
3.2.13. Övrigt .....	21
3.2.14. Valärenden .....	22
3.2.15. Rättsskyddstjänster .....	22
3.2.16. Samhällets informationsförsörjningstjänster .....	26
3.3. Funktionell effektivitet och utveckling .....	28
4. Prestationer och kvalitetsstyrning .....	34
A. Allmänna avdelningen .....	34
B. Magistratsavdelningen .....	35
5. Resultatanalys och slutsatser .....	37
5.1. Servicen till allmänheten .....	37
5.2. Ämbetsverket som bokföringsenhet .....	38
5.3. Intern förvaltning .....	38
5.4. Statsmaktens representant .....	39
5.5. Befolkningsskydd och beredskapsärenden .....	39
5.6. Fartygsregistret .....	39
5.7. Lantbruksärenden .....	40
5.8. Övriga näringsärenden .....	41
5.9. Fordonsbeskattningen .....	41
5.10. Ålandsdelegationens sekretariat .....	42
5.11. Konkurrensärenden .....	42
5.12. Magistratsärenden .....	42
6. Hantering och utveckling av mänskliga resurser .....	45
7. Bokslutskalkyler .....	48
8. Analys av bokslutet .....	58
A. Hela ämbetsverket .....	59
B. Allmänna avdelningen .....	59
C. Magistratsavdelningen .....	61
9. Utlåtande om bedömning och verifiering av intern kontroll .....	63
10. Sammanfattning av oegentligheter .....	64
11. Underskrifter .....	65

# 1. Inledning

## 1.1. Regionförvaltningen på Åland

Statens ämbetsverk på Åland (tidigare Länsstyrelsen på Åland) har som allmän statlig regional myndighet och som företrädare för statsmakten att bevaka och tillvarata statens intressen på Åland. Den åländska landshövdingen har därtill enligt självstyrelselagen för Åland särskilda uppgifter som företrädare för Finlands regering och Republikens president.

Ämbetsverket sköter vidare de uppgifter som i övriga landet ankommer på motsvarande regionala myndigheter, framförallt de så kallade regionförvaltningsverken, dock med de begränsningar som följer av det åländska självstyrelsesystemets fördelning av förvaltningsuppgifterna mellan rikets och landskapets myndigheter.

Ämbetsverket handhar också uppgifter som i utgångspunkt skulle ankomma på en statlig specialmyndighet, men där sådana inte är verksamma i landskapet. Under ämbetsverket har således samlats ett flertal sakkunnig-, säkerhets- och administrationsuppgifter.

Slutligen ombesörjer ämbetsverket på magistraten ankommande uppgifter och fungerar dessutom som förmyndarskapsmyndighet i landskapet Åland.

Även under år 2012 har ämbetsverket följt och deltagit i det fortsättningsvis pågående arbetet med att implementera den nationella regionförvaltningsreform som togs i bruk 1.1.2010 och som endast marginellt berörde Åland. De stora utmaningarna för Statens ämbetsverk på Åland är fortsatt att återuppbygga och inplacera ämbetsverkets personal i de nya nationella nätverken, samt att också i övrigt föra in ämbetsverket i de reformerade nationella strukturerna och datasystemen.

Statens ämbetsverk och dess chef, landshövdingen, har under året axlat det utpekade ansvaret för att dels samordna och koordinera, och dels ge stödservice åt den övriga, samlade statsförvaltningen på Åland.

Statsförvaltningen på Åland består av, förutom ämbetsverket, ett flertal fackmyndigheter.

I judiciellt avseende utgör landskapet Åland en domkrets under Ålands tingsrätt och Ålands förvaltningsdomstol. Landskapsåklagarämbetets och landskapsfogdeämbetets verksamhetsområde omfattar likaså hela landskapet. Antalet anställda inom den statliga sektorn vid årsskiftet 2012-13 uppgick till 177 personer (jämfört med 186 året innan). Sedan år 1999 har antalet statliga anställda på Åland minskat med ca 140 personer.

Självstyrelselagstiftningen för Åland innebär att Åland som region intar en särställning inom Finland. Självstyrelsen omfattar bl.a. undervisning och kultur, hälso- och sjukvård, intern trafik, kommunalförvaltning, polisadministrationen, post, radio och television, miljövård, sysselsättning och i huvudsak näringsverksamheten inklusive jord-

bruk och fiske. Lagstiftnings- och förvaltningsbehörigheten inom dessa områden utövas av Ålands lagting och Ålands landskapsregering.

Kommunerna är till antalet 16, varav en stad, Mariehamn, som år 2011 fyllde 150 år. Vissa i grunden kommunala uppgifter inom hälso- och sjukvården samt skolväsendet sköts på Åland av självstyrelseförvaltningen.

Ålands invånarantal 31.12.2012 var 28.502, eller således 147 personer fler än föregående år, då antalet var 28.335.

## **1.2. Den åländska offentliga ekonomin och kommunerna**

Självstyrelsens offentliga budgetomslutning för år 2012 var ca 348 miljoner euro och beräknas till ca 357 miljoner euro år 2013.

Avräkningsbeloppet ("klumpsumman") för år 2012 beräknas till ca 204 miljoner euro, jämfört med 194 miljoner år 2011. (För år 2013 har avräkningsbeloppet preliminärt beräknats stiga till ca 212 miljoner euro).

Den så kallade skattegottgörelsen ("flitpengen") uppgick till 9,8 miljoner euro för det sist "kända" och därmed utbetalda året 2011, jämfört med 17,4 miljoner euro för år 2010.

Under år 2012 uppgick kommunernas sammantagna budgeterade överskott till 2,1 miljoner euro, jämfört med 1,1 miljoner euro år 2011.

Den genomsnittliga kommunalskatten på Åland uppgick till 17,04 % år 2012 (och beräknas uppgå till 17,03 % år 2013).

## **2. Ledningens verksamhetsöversikt**

Genom förvaltningsreformen ombildades Länsstyrelsen på Åland till Statens ämbetsverk på Åland, som enligt lagen om regionförvaltningsverken (FFS 896/2009) utgör ett i lagen avsett regionförvaltningsverk. Ämbetsverket leds av landshövdingen, och är indelat i en allmän avdelning och en magistratsavdelning. Ämbetsverket sköter sådana i nämnda lag angivna uppgifter som enligt självstyrelselagen för Åland hör till rikets behörighet, eller som enligt annan lagstiftning ankommer på myndigheten. Några större förändringar i verksamheten medförde förvaltningsreformen inte för Ålands del. I samband med förvaltningsreformen tilldelades ämbetsverket ett accentuerat ansvar dels att samordna och koordinera, och dels att ge stödservice till den övriga statsförvaltningen på Åland. Eftersom ingen särfinansiering tilldelats för dessa uppgifter, har detta dock inte kunnat förverkligas fullt ut. Biståndet beträffande specialiseringsuppgifterna från regionförvaltningsverken i riket har inte ännu funnit sina former.

Ämbetsverkets huvudmål är att upprätthålla och utveckla den befintliga servicenivån. Ämbetsverket utför härvid de uppgifter författningarna förutsätter i enlighet med myndigheternas och kundernas behov.

Regionförvaltningsverkens verksamhetsidé är att genomföra regional jämlikhet genom att främja rättsskyddet, välfärden och säkerheten i samarbete med andra parter.

Regionförvaltningsverkens gemensamma värderingar utgörs av kundorientering, rättvisa, ansvarighet och samarbetsinriktning.

Dessa principer lämpar sig väl för ämbetsverket och ämbetsverket följer dem i all verksamhet.

Ämbetsverket vill vara en lättillgänglig myndighet för allmänheten. Ämbetsverket eftersträvar öppenhet i förvaltningen och informerar aktivt om sin verksamhet. Ambitionen är en rättvis och jämlik behandling av kunderna samt att prestera service av hög kvalitet. Ämbetsverket vill vara en god arbetsgivare, som behandlar sina anställda jämlikt och bidrar till att personalen utvecklas och mår bra på arbetsplatsen.

Ämbetsverkets allmänna verksamhetsprinciper är:

1. Att som serviceorgan för befolkningen verka för landskapets bästa.
2. Att utföra de uppgifter som ankommer på ämbetsverket enligt författningar eller som bör anses ankomma på den i egenskap av allmän förvaltningsmyndighet.
3. Att verka som statsmaktens främsta representant på Åland.
4. Att verka som koordinerande myndighet inom statsförvaltningen.
5. Att på Åland utföra de uppgifter som i det övriga landet ankommer på magistraterna.

Ämbetsverket leds av landshövdingen som därtill i självstyrelselagen såsom regeringens representant givits särskilda uppgifter i förhållande till självstyrelsemyndigheterna.

Den åländska autonomilagstiftningen innebär att ämbetsverket såväl beträffande uppgiftsområden som organisatoriskt avviker från motsvarande regionalförvaltning i riket. Särskilda uppgifter för ämbetsverket på Åland är bl.a. att verka som lantbruksnäringsmyndighet, fartygsregistermyndighet samt sköta uppbörden av fordonsskatter. Ämbetsverket fungerar också som magistratsmyndighet på Åland.

Eftersom tjänsten som expeditionsvakt lämnats obesatt uppgick ämbetsverkets personal vid årsskiftet 2012-2013 till 15,8 årsverken. Detta uppskattas som ett minimum med beaktande av att uppgifterna skall skötas även vid tjänstledigheter. Ämbetsverket fäster särskild uppmärksamhet vid personalens välbefinnande och utveckling. Ämbetsverkets organisationsschema för 2012 framgår av bilaga 1.

I det strategiska resultatavtal som ämbetsverket ingick med finansministeriet beskrivs ämbetsverkets resultatmål för 2012-2015. Dessutom gäller de strategiska målsättningarna i regionförvaltningsverkens och magistraternas strategidokument 2012-

2015 i tillämpliga delar Statens ämbetsverk på Åland. Ämbetsverket har även ingått ett resultatavtal med Konkurrensverket.

Ledningens allmänna bedömning är att resultatmålen med beaktande av ämbetsverkets resurser förverkligats i enlighet med avtalen. Se härom närmare den sektorvisa beskrivningen under punkt 3.2. samt avsnitt 5.

Under 2012 gjordes ingen kundenkät. Tidigare kundenkäter har visat att kunderna är nöjda med ämbetsverket service. Inga klagomål har inkommit.

Ämbetsverkets verksamhet finansieras huvudsakligen genom anslag i statsbudgeten. De nettobudgeterade inkomsternas andel är 10,3 % (2011;12,4 %, 2010:10,3 %). Under år 2012 räckte anslagen för 2012 till för verksamheten, om man beaktar de medel som överförts från 2011.

Ämbetsverkets verksamhet under 2012 förlöpte i enlighet med tidigare utstakade riktlinjer.

De förändringar som görs i lagstiftningen gällande regionalförvaltningen och registerförvaltningen berör Statens ämbetsverk på Åland till den del det gäller ärenden som enligt behörighetsfördelningen i självstyrelselagen hör till rikets behörighet.

Enligt 4 § 2 mom. 3 punkten i lagen om regionförvaltningsverken ska regionförvaltningsverken samordna beredskapen i regionen och ordna anknytande samverkan, samordna beredskapsplaneringen, ordna regionala försvarskurser, stödja kommunernas beredskapsplanering, ordna beredskapsövningar och främja säkerhetsplaneringen inom region- och lokalförvaltningen. Enligt 4 punkten i nämnda lagrum ska regionförvaltningsverken även stödja behöriga myndigheter då myndigheterna leder säkerhetssituationer i regionen och vid behov samordna deras verksamhet. Statens ämbetsverk strävar för sin del efter att utföra dessa uppgifter. Statens ämbetsverk är även en statlig räddningsmyndighet på Åland beträffande befolkningsskyddet. I samband med regionförvaltningsreformen överfördes ärenden gällande befrielse från skyldigheten att inrätta skyddsrum för hela landets del till regionförvaltningsverket i södra Finland. Genom en ändring av 9 § i statsrådets förordning om regionförvaltningsverken undantas Åland från den behörighet som tillkommer regionförvaltningsverket i södra Finland, varvid ärenden gällande befrielser från skyddsrumsbestämmelserna fr.o.m. 1.2.2011 ankommer på Statens ämbetsverk på Åland.

Ämbetsverket önskar även i övrigt bidra till att åländska förvaltningsärenden handläggs av myndigheter på Åland. Sålunda ankommer det fortsättningsvis på Statens ämbetsverk att i enlighet med 18 § i lagen om samfälligheter fastställa stadgar för delägarlag, fastän denna uppgift för det övriga landets del genom statsrådets förordning om ändring av statsrådets förordning om regionförvaltningsverken (FFS 523/2012) koncentrerats till regionförvaltningsverket i Västra och Inre Finland. På motsvarande sätt handhar Statens ämbetsverk fortsättningsvis ärenden gällande gemenskapstillstånd för internationell personaltransport på väg med buss, fastän dessa ärenden för det övriga landets del genom en ändring av kollektivtrafiklagen (FFS 872/2012) koncentrerats till närings-, trafik- och miljöcentralen i Södra Österbotten.

Statens ämbetsverk utgör uppbördsmyndighet för fordonsskatten, som kontinuerligt utvecklas. En övergång till en Co<sub>2</sub>-baserad fordonsskatt skedde 1.3.2011. Beloppen i skattetabellen har justerats.

Inom lantbruksförvaltningen handlägger och beviljar ämbetsverket de stöd som åligger ämbetsverket, handlägger mjölk- och tackkvotsärenden samt stödrättighetsregisterärenden. Ämbetsverket utför den övervakning av EU och nationellt finansierade lantbruksstöd som åligger de regionala myndigheterna. Ändringar inom EU:s jordbrukspolitik medför ändringar i dessa arbetsuppgifter. I enlighet med kommissionens förordning 885/2006/EG ingicks våren 2011 ett avtal mellan Landsbygdsverket och Statens ämbetsverk om uppfyllande av de villkor som ska iakttas vid delegeringen av (vissa) uppgifter som utbetalningsställe.

Republikens president utfärdade 29.12.2011 en överenskommelseförordning (FFS 1540/2011) om skötseln i landskapet Åland av förvaltningsuppgifter som rör kontroll och registrering av djur. Enligt förordningen ankommer det på Statens ämbetsverk att utföra kontroller på plats i enlighet med lagen om ett system för identifiering av djur (FFS 238/2010) och artikel 22 i rådets förordning nr 73/2009. Dessa uppgifter hör till landskapets lagstiftningsbehörighet.

Från redarhåll har tagits initiativ till att Statens ämbetsverk på Åland skulle få en utökad behörighet i fartygsregisterärenden, och ämbetsverket ställer sig positivt till initiativet.

Överenskommelsen om folkbokföring mellan Sverige, Danmark, Finland, Island och Norge trädde i kraft 1.1.2007. Informationen sker i elektronisk form. De flesta flyttningar sker mellan Sverige och Åland. Också information om flyttningar mellan Estland och Åland sker delvis i elektronisk form.

Det hålls årligen en "nordic address meeting" turvis i olika nordiska länder. Statens ämbetsverk på Åland deltog i mötet, som år 2012 hölls i Norge, Oslo, 29-31.5.2012.

Enligt statsrådets förordning om magistraternas verksamhetsområden (217/2011) består verksamhetsområdena av en eller flera härader. Antalet magistrater har minskat från 24 till 11. Magistraternas namn och befogenheter att behandla ärenden har ändrats. Ändringarna trädde i kraft 1.1.2012.

Genom statsrådets förordning (FFS 147/2008) sköter statens ämbetsverk på Åland magistratsärenden i landskapet Åland. Ovannämnda ändringar ändrade inte ämbetsverkets arbetsuppgifter.

Lagen om vigselrätt (FFS 571/2008) trädde i kraft 1.10.2008. Enligt lagen ges vigselrätten av en magistrat; på Åland, statens ämbetsverk på Åland. Det kom inga ansökningar under år 2012.

I äktenskapslagen nämns ytterligare de tjänstemän, som är skyldiga att förrätta borgerlig vigsel samt personer, som får förrätta kyrklig vigsel. Totalantalet tjänstemän, som kan förrätta borgerliga vigslar är 6. (2 i ämbetsverket; 4 i tingsrätten). Totalantalet vigslar under året 2012 var 84. De flesta förrättades i ämbetsverket.

Enligt finansministeriets förordning (FFS 623/2008) är magistraten i Norra Österbotten behörig magistrat för de uppgifter som avses i lagen om vigselrätt; bland annat att föra vigselrättsregister.

Lagen om ordnande av intressebevakningstjänster i förmyndarverksamheten (FFS 575/2008) trädde i kraft 1.1.2009. Intressebevakningstjänster produceras inom intressebevakningsområdena av statliga rättshjälpsbyråer. Ålands rättshjälpsbyrå är i Mariehamn och den hör till Åbo rättshjälpsdistrikt.

I rättshjälpsbyrån finns två tjänster, en intressebevakartjänst och en sekreterartjänst. Dessa personer sköter om intressebevakningsärenden för Ålands alla 16 kommuner.

### **3. Beskrivning av resultatet**

#### **3.1. Verksamhetens samhälleliga effektivitet**

Såsom ovan antytts avviker ämbetsverkets verksamhetsområde, uppgifter och organisation från övriga regionförvaltningsverk. Ämbetsverkets verksamhet begränsas på de flesta områden av den åländska självstyrelsen. Inom flera sektorer utför ämbetsverket endast en del av de uppgifter som annars hör till ett verksamhetsområde. Denna omständighet är särskilt påtaglig inom lantbruksförvaltningen och alkoholförvaltningen. Inom andra sektorer ankommer åter förvaltningen av ett litet delområde på ämbetsverket. Exempel på detta utgör trafikförvaltningen, där endast beviljandet av gemenskapstillstånd ankommer på ämbetsverket. Inom räddningsväsendet ankommer endast befolkningsskyddet på statsmakten, och detta skall administreras i samarbete med landskapsregeringen. Allt detta begränsar ämbetsverkets samhälleliga inflytande. Man kan säga att ämbetsverket i allmänhet utför uppgifter som inte medför något större samhälleligt inflytande. Landshövdingen på Åland utövar dock ett samhälleligt inflytande dels genom de uppgifter som ankommer på honom som statsmaktens representant och dels genom de uppgifter han har i självstyrelsesystemet. På grund av ovanstående särskiljs inte de samhälleliga och funktionella resultaten från varandra i beskrivningen.

#### **3.2. Strategiska resultat**

Utgångspunkten för beskrivningen nedan är det strategiska resultatavtalet mellan finansministeriet och Statens ämbetsverk på Åland för åren 2012-2015, samt resultatavtalet med Konkurrensverket för 2012. Magistratsuppgifterna presenteras dock enligt resultatområdena och målen i magistraternas strategidokument 2012-2015. Beskrivningen inleds med en presentation av nyckelresultaten och resultatmålen sektorsvis, varefter beskrivningen avser att utvisa hur de uppnåtts samt verksamheten i övrigt. På grund av förhållandena på Åland följer beskrivningen inte samma upplägg som regionförvaltningsverken i riket, utan beskrivningen följer samma indelning som i det strategiska resultatavtalet.

I resultatavtalet har även utsatts operativa mål beträffande produktivitet, service och kvalitet, utveckling av ledning och personal samt myndigheternas samarbete. I fråga om förverkligandet av dessa mål hänvisas till beskrivningen av de strategiska resultaten i avsnitten 3, 4 och 6. I presentationen beaktas även de strategiska målen i regi-



onförvaltningsverkens och magistraternas strategidokument 2012-2015 till den del de berör Statens ämbetsverk på Åland.

## A. Administrativa strategiska resultatmål

### **3.2.1. Servicen till allmänheten**

*Strategimål:* Ämbetsverket tillhandahåller som en kundorienterad myndighet god service åt kunderna.

*Delmål 1:* Kunderna betjänas snabbt på de kanaler de önskar. Kundbelåtenheten utreds.

*Delmål 2:* Kännedomen om ämbetsverket och dess service sprids öppet bland allmänheten genom olika kommunikationskanaler.

Ämbetsverket har ett stort antal ärendegrupper som förutsätter kontakter med enskilda personer. Kunder besöker ofta ämbetsverket eller kontaktar tjänstemännen per telefon, e-post m.m.

Personliga kontakter är därför vanliga. Det är viktigt att ämbetsverket och dess tjänstemän är lätta att nå för kunderna. Ämbetsverkets öppethållningstider är 08.00-16.15 året om. Fr.o.m. 1.7. infördes dock för fordonsbeskattningens del telefontiden/besökstiden 9-15.

Statens ämbetsverk har en egen telefonväxel med 635270, som manövreras från ämbetsverkets kundbetjäningställe. Kunderna kan således direkt nå ämbetsverket. Dessutom finns direktnummer angivna i telefonkatalogen och hemsidan. Den åländska befolkningen upplever det viktigt att direkt kunna vända sig till rätt myndighet och berörda tjänstemän. En egen växel garanterar även service på svenska i alla situationer. Även e-postadresserna är offentliga.

Information om Statens ämbetsverk sprids främst genom massmedierna och kommunikation på nätet. Ämbetsverkets information till massmedierna sker genom pressmeddelanden, presskonferenser eller intervjuer. Ämbetsverkets tjänstemän har informerat om tjänsteangelägenheter i massmedierna. Vid behov har annonser införts i de lokala tidningarna. Hänvisningar till ämbetsverkets hemsida finns i de publikationer ämbetsverket utger samt i ämbetsverkets skrivelser m.m. En hänvisning till ämbetsverkets hemsida finns även på de debetsedlar som för uppbörden av fordonsskatten sänds till alla bilägare.

Statens ämbetsverks hemsida uppdaterades med aktuell information. På hemsidan finns även information om övriga statliga myndigheter på Åland, om Ålandsdelegationen samt länkar till andra myndigheters hemsidor. Ämbetsverkets blanketter finns tillgängliga på hemsidan.

### 3.2.2. Ämbetsverket som bokföringsenhet

*Strategimål 1: Ämbetsverket ombesörjer utbetalningen av statliga ersättningar till självstyrelseorganen.*

Delmål: Utbetalningar till landskapets myndigheter sker inom angivna tidsfrister.

Ämbetsverket har vidareförmedlat landskapet Åland tillkommande förskott på avräkningsbeloppet för 2012 beträffande januari-december månader 2012, landskapet Åland tillkommande skattegottgörelse för 2010 samt återbäring av intäkterna från lotteriskatten till landskapet Åland för 2011.

Statens ämbetsverk erlade även detta år ersättningar till Ålands hälso- och sjukvård för kompletterande läkarutbildning för tidsperioden 1.7 - 31.12.2011 och 1.1 - 30.6.2012.

Enligt resultatavtalet med Finansministeriet erlade ämbetsverket 27.500 euro till Ålands landskapsregering för kostnader reglerade i överenskommelseförordningen om vissa förvaltningsuppgifter inom hälso- och sjukvården i landskapet Åland (FFS 1179/2009).

I enlighet med en anvisning från inrikesministeriet om fakturering av vissa ersättningar till landskapet Åland från polisväsendets omkostnadsmoment 26.10.01 har ämbetsverket förskotterat kostnaderna för i anvisningen avsedda rättsmedicinska undersökningar och liktransporter.

Statens ämbetsverk vidareförmedlade till landskapsregleringen ett anslag om 53.900 euro avsett för lönekostnader med anledning av Polisyркeshögskolans arbets- och fältpraktik 2011 samt 53.500 euro för nämnda ändamål för 2012.

Dessutom vidareförmedlade ämbetsverket 29.820 euro till landskapsregeringen för skötseln av uppgifter som gäller konsumentrådgivning.

*Strategimål 2: Ämbetsverkets bokföringssystem utvecklas för att även bättre fungera som stödssystem för ämbetsverkets ledning. Ämbetsverkets kassasystem utvecklas.*

Delmål 1: Arbetet med att utveckla bokföringsenhetens räkenskapsprogram fortgår, antingen inom ramen för gemensamma eller egna redovisningsprogram.

Delmål 2: Magistraternas nya kassaprogram tas i bruk.

Statens ämbetsverk utgör en egen bokföringsenhet, som står utanför statens gemensamma servicecentral.

Utvecklingen av rapportering och uppföljning fortsätter och ämbetsverket följer även den tekniska utvecklingen inom den statliga sektorn.

Magistraternas nya kassaprogram togs i bruk. Det har dock inte fungerat till alla delar. I slutet av året blev det möjligt att åter ta emot bankkortsbetalningar. Byte av bank har även krävt resurser.

### 3.2.3. Intern förvaltning

*Strategimål 1: En rättvis och jämställd arbetsplats.*

*Ämbetsverket har antagit en jämställdhetsplan som revideras årligen vid ett personalmöte och som intas i ämbetsverkets verksamhetsplan.*

*Uppföljning och kontroll sker årligen vid ett personalmöte och redovisas i verksamhetsberättelsen.*

Delmål 1: Ämbetsverket säkerställer en jämställd lönesättning, jämställda personalförmåner, en rättvis arbetsfördelning, personalens lika rätt till hälsa och välbefinnande samt möjlighet till vidareutbildning och tjänsteresor.

Delmål 2: Behovet av omstruktureringar utreds speciellt vid byten av personal, varvid även överföring av kunskaper bör säkerställas.

Delmål 3: Medarbetarsamtal och delårsförhandlingar hålls med samtliga medarbetare.

Ämbetsverkets jämställdhetsplan reviderades under 2012.

I personalbokslutet för 2012, som finns som bilaga till verksamhetsberättelsen, presenteras personalbokslutsuppgifter liksom tidigare även könsvis.

Även kommunikationsplanen, datasäkerhetsplanen, krisplanen, sjukfrånvaropolicyn, alkohol- och drogpolicyn samt planen angående hantering av trakasserier och osakligt bemötande har uppdaterats.

Uppmärksamhet fästs systematiskt vid personalens välbefinnande och utveckling. Arbetstillfredsställelsen presenteras i personalbokslutet. Ämbetsverket subventionerar personalens motion, massage och lunch.

Det nya lönesystemet togs under våren i bruk retroaktivt fr.o.m. 1.2.2011.

Avtalet och verksamhetsplanen för företagshälsovården förnyades.

I samband med avdelningssekreterarens (registratorns) pensionering genomgicks arbetssituationen vid expeditionen och nya tjänstebeskrivningar utarbetades för de berörda tjänstemännen.

Medarbetarsamtal och delårsförhandlingar har förts med personalen.

Ämbetsverket önskar främja personalens vidareutbildning. Förutom de skolningstillfällena som anordnats centralt, regionalt eller lokalt inom olika förvaltningsgrener har personalen beretts tillfälle att delta i vissa kurser som arrangerats av Ålands högskola, Medborgarinstitutet m.fl.

Konsulten Christoph Treier höll 4.12. en föreläsning om inspiration för ämbetsverkets personal.

## B. Sektorvisa resultatmål

### **3.2.4. Statsmaktens representant**

*Nyckelresultat: Landshövdingens ämbetet fungerar som en relationsfrämjande förbindelselänk mellan statsmakten och självstyrelseorganen.*

*Ämbetsverket ansvarar för statsförvaltningens profilering och tillgänglighet inom landskapet.*

*Ämbetsverket koordinerar, intensifierar och utvecklar samarbetet mellan de statliga verksamheterna på Åland.*

Resultatmål 1: Landshövdingen främjar, och vid behov initierar, samt medverkar vid politiska och andra betydelsefulla kontakter mellan statsmaktens och självstyrelseorganens företrädare.

Resultatmål 2: Landshövdingen åtar sig värdskap vid besök på högre nivå och uppfyller andra på landshövdingens ämbetet ankommande representationsuppdrag.

Resultatmål 3: Samarbetet mellan de statliga verksamheterna på Åland fortsätter, främst via gemensamma projekt och utbildningstillfällen. Cheferna för verksamheterna sammankommer regelbundet för att diskutera gemensamma frågor och för att lösa gemensamma problem.

Republikens president Sauli Niinistö besökte Åland den 15 augusti. Landshövdingparet deltog i besöket som huvudsakligen var förlagt till Hammarlands kommun.

Statsminister Jyrki Katainen besökte Åland den 19 september, bland annat för överläggningar med självstyrelsens högsta företrädare kring dagsaktuella frågor. Landshövdingen deltog i programmet och vid överläggningarna.

Landskapet och Statens ämbetsverk på Åland hade 29 augusti besök av Danmarks ambassadör. Den 5-6 juni besökte Gävleborgs läns landshövding Barbro Holmberg Åland, på inbjudan av landshövdingen. Under besöket fördes bland annat diskussio-

ner med företrädare för självstyrelsen och näringslivet kring möjligheterna till ett utvecklat samarbete mellan regionerna.

De utmärkelsetecken som republikens president den 6 december 2011 förlänade personer i landskapet Åland överräcktes av landshövdingen vid en ceremoni på ämbetsverket den 2 mars 2012.

Landshövdingen har under året givit besökare och besöksgrupper från riksdagen, ministerier, institutioner, media, skolor m.fl. information om förhållandena på Åland, Ålands självstyrelse och Ålands förhållande till EU och omvärlden, samt om ämbetsverkets och statsförvaltningens verksamhet på Åland. Landshövdingen har också medverkat vid liknande arrangemang utanför Åland, främst i Helsingfors.

Landshövdingen har fortlöpande följt arbetet inom självstyrelseorganen, bland annat genom regelbunden närvaro vid lagtingets plenum, samt överlämnat till lagtinget republikens presidents framställningar om godkännande av internationella fördrag.

Samarbetet mellan de statliga förvaltningsenheterna har fortsatt under år 2012 och de statliga enhetscheferna har på landshövdingens försorg sammankommit till möten under året, för behandling av frågor av gemensamt intresse. En återkommande mötespunkt har varit informationsutbyte gällande verksamhetsförutsättningarna och behoven av gemensamma utbildningsinsatser.

### **3.2.5. Befolkningsskydd och beredskapsärenden**

*Strategimål: Beredskapen inför krissituationer och undantagsförhållanden är god.*

Delmål 1: Under perioden arrangeras en beredskapsövning, varvid ledningssystemen och handlingsmodeller testas. Utbildningstillfällen anordnas årligen.

Delmål 2: Samarbetet med myndigheterna på Åland sker speciellt inom ramen för samrådsdelegationen för beredskapsärenden, som sammanträder årligen enligt behov.

Delmål 3: Under perioden hålls beredskapsmöten i minst 6 kommuner/räddningsmyndigheter.

I anslutning till Olycksutredningscentralens besök på Åland 24.1. anordnade Statens ämbetsverk ett informationstillfälle för möjliga samarbetsmyndigheter på Åland.

I samarbete med Räddningsinstitutet arrangerades en fortsättningskurs i beredskap 29.2. för kommuner och regionala myndigheter. Kursens gästföreläsare kom från Kimi-toöns kommun, som hunnit rätt långt i beredskapsplaneringen och som fick tillämpa planerna under stormen Dagmar julen 2011. Kursen besöktes av ett rekordantal deltagare, över 60 personer.

Statens ämbetsverk avgav den årliga rapporten till Försörjningsberedskapscentralen om försörjningsberedskapen på Åland 2011. Beredskapsarbetsgrupperna har uppdaterat de sektorvisa beskrivningarna över beredskapsläget gällande livsmedelsberedskapen, social- och hälsovården, transport- och logistik, energiförsörjningen och samhällets tekniska system.

Vid samrådsdelegationens sammanträde 20.4.2012 diskuterades ibruktagandet av statens nya säkerhetsnät på Åland samt behovet av reservkraftsaggregat till Kökar.

Ett beredskapsmöte hölls i Kökars kommun 4.6., varvid frågan om Försörjningsberedskapscentralen kunde finansiera ett reservkraftverk dryftades.

Arbetsgruppen för samordning av projektet förvaltningens säkerhetsnät besökte ämbetsverket 10.9. för information och diskussion av frågor i anslutning till projektet.

Ålands Radio och TV Ab fick under 2009 möjlighet att avbryta sändningarna även i de kommersiella kanalerna för att gå in med viktiga nödmeddelanden. Systemet testades 7.6. Den 7.6. testades i hela landskapet de ljudsignaler som används för att varna befolkningen.

Mätresultat från strålningsmätningar insamlades 7.6. och 5.12. från kommunerna och sjöbevakningsstationerna, vilka publicerades på ämbetsverkets hemsida.

Ett möte med de i landskapet verkande beredskapsarbetsgrupperna hölls i samband med försörjningsberedskapscentralens besök 10.12.2012.

### **3.2.6. Fartygsregistret**

*Strategimål:* Fartygsregistret innehåller aktuella uppgifter om fartyg med hemort på Åland.

Delmål 1: Registret uppdateras kontinuerligt. Fartygsregisterärenden handläggs och expedieras inom två dagar.

Delmål 2: Beställda intyg/utdrag expedieras inom en vardag.

Fartygsregistret uppdateras kontinuerligt. Fartygsregisterärendena handläggs och expedieras i medeltal inom 1-2 dagar.

Inom samma tid expedieras i regel även intyg och utdrag såsom fartygshistorikdokument.

Under 2012 var antalet fartygsregisterärenden 22 (2011:15, 2010:17). Av nämnda antal var 9 in-teckningsärenden och 6 ändringsanmälningar. Under året registrerades 6 nya fartyg medan 1 avregistrerades.

Antalet utdrag/intyg/certifikat var 60 (inkl. fartygshistorikdokument).

I handelsfartygsförteckningen införde ämbetsverket 0 fartyg.

### 3.2.7. Lantbruksärenden

- Strategimål:* På ämbetsverket ankommande uppgifter i anslutning till EU-stöden och de nationella stöden utförs.
- Delmål 1: Utbetalningar till jordbrukarna utförs inom 7 dagar från det de får betalas.
- Delmål 2: Under perioden utförs åtminstone 30 helgårdsövervakningar av arealbaserade stöd samt 20 övervakningar av EU och nationellt finansierade djurbaserade stöd.
- Delmål 3: Registreringen av de övervakningar EU-direktiven m.m. förutsätter skall ske inom 7 dagar efter att övervakningen är färdigställd och övervakningsprotokollen tillställas jordbrukaren inom 10 dagar från det övervakningen är färdigställd.
- Delmål 4: Årligen utförs kommungranskningar gällande 4 kommuner.

Tidsfristerna och antalen har följts.

Enligt landsbygdsverkets anvisning nr 1820/51/2011 ska Statens ämbetsverk senast 30.3.2012 övervaka handläggningen av lantbruksstöd under 2011 i de 4 kommuner som Landsbygdsverket valt ut. Dessa kommungranskningar utfördes i början av året. Kontrolluppgifterna registrerades direkt i stödtillämpningen.

I samband med reformen av CAP jordbrukspolitiken infördes s.k. stödrättigheter under år 2006. Under 2012 handlades 2 ärenden där stödrättigheter återfördes till nationella reserven eftersom de inte använts samt 1 ansökan om stödrättigheter ur reserven.

Ämbetsverket handlägger ärenden angående växthusstöd, lagringsstöd, biodling samt mjölk- och tackkvoter. År 2012 har ämbetsverket fattat beslut och gjort utbetalningar gällande 15 växthusstöd, 58 gällande lagringsstöd för trädgårdsprodukter, 6 gällande biodling. Vidare har 7 mjölkkvot- och 33 tackkvotsärenden avgjorts under året.

År 2012 har djurövervakningar gjorts på 39 gårdar. Sammanställning av övervakningarna i tabell nedan. Av övervakningarna gällde 5 EU tackbidrag och 13 st. EU nötdjursstöd. Dessa övervakningar är i regel en övervakning av gården som helhet, och alla djurstöd s.s. EU-nötdjursbidrag och EU-mjölkkobidrag, slaktbidrag samt nationella djurstöd som ansökts om de senaste 12 månaderna övervakas samtidigt. I samband med dessa djurövervakningar har även s.k. ID övervakning av djurens märkning och registrering gjorts.

Vid de 6 korsgranskningar av djurstöd som gjorts kontrollerades motstridigheter som framkommit när uppgifter i stödansökan jämförts med uppgifter i andra register.

	EU stöd	Nationella stöd	ID-övervakning	Korsgranskningar
Får	5	5	5	20
Nötkreatur	13	13	10	6
Övriga djur	-	2	-	-

Totalt gjordes helgårdsarealövervakningar av 38 gårdar. Urvalet för dessa gårdar var gemensamt med och övervakningarna utfördes tillsammans med Ålands landskapsregering. Utöver dessa gemensamma övervakningar gjorde landskapsregeringen egna helgårdsövervakningar på 15 gårdar där ämbetsverket sedan gjorde en administrativ övervakning av gårdarna utgående från landskapsregeringens övervakningsresultat. Ämbetsverket gjorde även 48 korsgranskningar av arealbaserade stöd.

Antalet kvalitetskontroller var 2.

Dessutom granskades växthusstödet på 1 gård och lagringsstödet på 4 gårdar.

På våren gjordes en kontroll gällande första uppköpare av mjölk (Ålands centralandelslag) samt hos 4 producenter gällande uppsamling av mjölken.

Övervakning av de s.k. tvärvillkoren har medfört nya arbetsuppgifter och även mera arbete. Tvärvillkoren hör till stor del till landskapets lagstiftningsbehörighet enligt självstyrelselagen. Landskapet har lagstiftningsbehörighet för bl.a. natur- och miljövård, djurskydd samt veterinärväsendet. Riket har lagstiftningsbehörighet bl.a. i fråga om märkning och registrering av djur, men landskapet har förvaltningsbehörighet på detta område. Ämbetsverkets roll gällande tvärvillkoren är övervakning av god jordbrukshävd och goda miljöförhållanden samt koordineringen av tvärvillkorsövervakningarna och sanktioner. Under året utfördes koordinering och slutlig bedömning av tvärvillkorsövervakningar 2011 gällande totalt 31 gårdar.

År 2012 var det möjligt för jordbrukare på Åland att ansöka om årets arealbaserade stöd elektroniskt. Det krävdes en stor informations- och utbildningsinsats för att få jordbrukarna intresserade av en s.k. e-ansökan. Statens ämbetsverk ordnade tillsammans med landskapsregeringen en utbildningsdag om e-ansökan för lantbrukssekreterarna samt Hushållningssällskapets rådgivare. I april hölls sedan två informationstillfällen för jordbrukare om e-ansökan och elektroniska karttjänster.

I april ordnade Statens ämbetsverk tillsammans med landskapsregeringen dessutom två informationstillfällen inför årets stödansökan där även e-ansökan introducerades.

Vid 2012 års stödansökan placerade sig Åland åter igen i toppen när det gäller andelen jordbrukare som ansökt om de arealbaserade stöden elektroniskt.

### 3.2.8. Övriga näringsärenden

*Strategimål 1:*

*Som stöd för konsumenternas prismedvetenhet görs prisjämförelser och konsumenternas tillgång till dessa uppgifter säkerställs.*



Delmål 1: Under perioden genomförs årligen minst 4 olika prisjämförelser/marknadsföringsundersökningar gällande produkter och tjänster.

Delmål 2: Pressmeddelanden utarbetas om resultatet av prisjämförelserna och de publiceras även på ämbetsverkets hemsida.

Delmål 3: Prismärkningen granskas i 30 företag.

Prisuppgifter på 38 växter efterfrågades i de största trädgårdsbutikerna. Uppgifterna publicerades dock inte, eftersom växterna var svåra att jämföra med varandra.

I samarbete med Konsumentforskningscentralen genomfördes vecka 43 en prisjämförelse med vägda matkorgar mellan de fyra största affärerna på Åland. Resultatet publicerades 26.11.2012.

Prismärkningen granskades i 46 st. företag. Prismärkningen av varor i skyltfönstren i centrala Mariehamn kontrollerades. Även prismärkningen bland torghandlarna granskades i juni.

Företagens prismärkning i massmedierna granskades varvid 12 st. företag fick muntlig anmärkning.

Ett klagomål gällande fastighetsförmedlingsverksamhet på Åland har behandlats, och ämbetsverket ansåg sig vara behörigt endast till den del klagomålet gällde prisinformationen gällande fastighetsmäklarnas tjänster och de bostäder de förmedlar.

Ämbetsverkets representant deltog i konsumentverkets utbildningsdagar 16-17.10. samt i utbildningsdagarna för alkoholinspektörer 30.10.

*Strategimål 2: Inom perioden skall ämbetsverket kontrollera en stor del av de mätinstrument som används i handeln.*

Delmål 1: Under perioden granskas årligen kröningen av mätinstrument i minst 30 företag.

Kröningen av mätinstrument granskades i 42 st. företag (45 st. vågar, 35 st. mackar, 22 st. öl/cidermätare och 23 st. alkoholmätt).

*Strategimål 3: Ämbetsverket utför i alkohollagen avsedda tillsynsuppgifter, vilka utsträcks till att även gälla starka alkoholdrycker.*

Delmål 1: Årsvis granskas åtminstone 20 utminuteringsställen.

Delmål 2: Ansökningarna om detaljhandelstillstånd avgörs inom 1 månad.

I april 2012 fakturerades 46 st. företag för den årliga tillsynen som gäller detaljhandel med alkoholhaltiga drycker. Samtidigt begärdes årsrapport av 46 företag om försäljningen av dessa drycker under 2011.

Inga ansökningar om nya detaljhandelstillstånd eller ändringar av dem inkom under året.

Antalet inspektioner i butiker som har detaljhandelstillstånd för alkoholhaltiga drycker var 21.

Alkoholreklamen i de lokala medierna och restaurangerna har granskats, varvid 13 företag fick anmärkning.

### **3.2.9. Fordonsbeskattningen**

*Strategimål: Under perioden uppbärs den fordonsskatt som lagstiftningen förutsätter.*

Delmål 1: Debiteringarna sker i enlighet med de skatteskalor som lagstiftningen för envar skatteperiod förutsätter. Uppgifterna om beloppen för de olika skatteperioderna specificeras på samtliga debetsedlar.

Delmål 2: Skatteåterbäringar för vilka ansökningar inte redan gjorts eller som inte använts för betalning av annan fordonsskatt återbetalas inom 8 månader från det grunden för skatteåterbäringen uppstått förutsatt att kunden givit kontonummer och medgivande enligt förfrågan. Detta gäller även vid avställning av fordon.

Delmål 3: Debetsedel sändes till ny ägare/innehavare inom 7 dagar från det registrering skett.

Fordonsskattens grundskatt höjs fr.o.m. 1.1.2013. Skattehöjningen gäller alla registrerade person- och paketbilar, d.v.s. både fordon som beskattas på grundval av koldioxidutsläpp och totalmassan. Beloppen i skattetabellen justeras uppåt och skattetabellen enligt CO<sub>2</sub>-utsläpp ändras så att tabellen börjar från 0 gram per kilometer i stället för nuvarande 66 gram. Skatten för bilar som endast drivs med el blir det lägsta dagsbaserade skattebeloppet i tabellen.

Denna ändring av fordonsskattelagen trädde i kraft 1.1.2012. På grund av den 12 månader långa övergångstiden tillämpas skattehöjningen på den skatt som uppbärs för tiden fr.o.m. 1.1.2013. Fordonsskatten är dagsbaserad och uppbärs för en skatteperiod på 12 månader. Detta innebär att både de gamla skattebeloppen som gäller t.o.m. 31.12.2012 och de nya som gäller för tiden därefter anges på de debetsedlar som efter årsskiftet har sänts till bilarnas ägare eller innehavare.

För fordon som utnyttjar annan kraftkälla eller annat bränsle än motorbensin påförs förutom grundskatt även drivkraftsskatt. På grund av den förhöjda energiskatten gällande brännolja sänktes drivkraftsskatten på personbilar och lastbilar fr.o.m. 1.1.2012. Personbilarnas drivkraftsskatt sänktes med 18 %. Lastbilarnas drivkraftsskatt sänktes med 29-45 % beroende på antalet axlar och draganordningar. En stör-

re sänkning för personbilar som drivs med el, el och motorbensin och dieselolja eller metan träder i kraft 1.1.2013. Härvid gäller även den ettåriga övergångstiden.

Vid debiteringar som skett fr.o.m. 1.1.2012 har dessa ändringar beaktats.

I resultatavtalet angivna tidsfrister har hållits.

Antalet debetsedlar under året var 40.198 (2011:39.423). I fordonsskatt inflöt 4.805.244,93 euro (exklusive skattetillägg och förseningsräntor, (2011:4.700.229,21)).

Noteras bör att ämbetsverket under sommaren och på hösten erhöll ett stort antal nya ansökningar om befrielser från fordonsskatt p.g.a. handikapp. Detta berodde på att denna möjlighet uppmärksammades i massmedia.

Kostnaderna för fordonsbeskattningen erläggs av Skatteförvaltningen.

### **3.2.10. Ålandsdelegationen**

*Strategimål: I självstyrelselagen förutsatta uppgifter handläggs.*

Delmål 1: Ämbetsverket ombesörjer beredningen av ärenden så att utlåtanden över landskapslagar samt andra utlåtanden avgives inom 1 månad från det all nödvändig utredning införskaffats.

Delmål 2: Ålandsdelegationens utlåtanden och beslut sammanställs och sparas fortlöpande elektroniskt samt publiceras på hemsidan.

Tidsfristerna har hållits.

Statens ämbetsverk handhar förutom beredningen av ärenden även diarieföring, postning och arkivering av delegationens handlingar. Delegationens utlåtanden och beslut sammanställs och sparas fortlöpande elektroniskt, och publiceras på ämbetsverkets hemsida.

Landshövdingen är delegationens ordförande och förvaltningschefen dess sekreterare.

Under 2012 har delegationen sammanträtt 12 gånger under. Under året avgavs utlåtanden över 34 landskapslagar, 1 överenskommelseförordning samt 5 övriga utlåtanden. Antalet behandlade finansärenden utgjorde 3.

### **3.2.11. Konkurrensärenden**

Ämbetsverket ingick ett separat resultatavtal med Konkurrensverket. Förutom de resultatmål som anges i budgetpropositionen har i resultatavtalet intagits följande resultatmål för ämbetsverket (sammanfattning):

*Ämbetsverket deltar i verkets konkurrensfrämjande uppgifter. I sin konkurrensfrämjande verksamhet betonar ämbetsverket frågor som rör förutsättningarna för marknadsanpassning av den offentliga produktionen. Målet är att de aktörer som verkar på marknaden och påverkar dess funktion skall känna till konkurrensreglerna och deras betydelse och i sina egna åtgärder och beslut förbinda sig att verka för en fungerande konkurrens.*

Inget ärende har varit under närmare utredning vid ämbetsverket. Under året har ca 20 förfrågningar som berör konkurrensen besvarats.

För anordnande av informationsmöten är ämbetsverket beroende av bistånd från Konkurrensverket. Inga informationstillfällen anordnades under halvåret.

*Ämbetsverket utvecklar sin sakkunskap om handläggningen av konkurrensärenden genom att delta i utbildning om konkurrensrätt och -ekonomi. Ämbetsverket deltar i den gemensamma utbildning som Konkurrensverket ordnar på svenska och dessutom ordnar Konkurrensverket vid behov annan utbildning för regionförvaltningsverken, antingen i form av särskild utbildning för regionförvaltningsverken eller genom att inbjuda regionförvaltningsverken till Konkurrensverkets interna utbildningsdagar.*

Ämbetsverkets representant deltog i Konkurrensverkets och Konsumentverkets seminarium 10.10. samt i Konkurrensverkets resultatförhandlingstillfälle 29.11.

### **3.2.12. Ordning och säkerhet**

Enligt uppdelningen i självstyrelselagen hör förundersökning, skjutvapen och skjutförnödenheter, explosiva ämnen samt verksamheten för tryggnad av statens säkerhet till rikets behörighetsområde medan landskapets behörighet omfattar allmän ordning och säkerhet.

Åland utgör ett polisdistrikt som administreras av landskapet. Därutöver finns en statlig centralkriminalpolisen underställd enhet.

I samband med organisationsändringar inom polisväsendet i riket var centralpolisens enhet på Åland indragningshotad. Den bibehölls dock.

Statens ämbetsverk medverkade vid polisöverinspektör Kalle Puhalainen's Ålandsbesök 6.2.2012 och polisöverdirektör Mikko Paateros besök 20.6. Ett tema vid dessa besök var polisens ledningsövning "Meri 12", som hölls 13-14.9.2012.

I stöd av överenskommelseförordningen om polisförvaltningen i landskapet Åland (FFS 1177/2009) skall landskapets polis förutom allmän ordning och säkerhet sköta övriga uppgifter som hör till polisförvaltningen och rikets polis svara för statens säkerhet och de uppgifter som hör till skyddspolisen och centralkriminalpolisen.

Enligt överenskommelseförordningen ska Statens ämbetsverk på Åland betala de kostnader som svaranden enligt 9 kap. 1 § i lagen om rättegång i brottmål är skyldig att återbetala till staten. Sedan Inrikesministeriet genom anvisning av 27.10.2010 be-

rättigat ämbetsverket att ombesörja nämnda betalningar, har ämbetsverket förskottat dessa utgifter.

Högsta tillsynen över landskapets polisväsende ankommer på Ålands landskapsregering och landshövdingen. Överläggningar om gemensamma ärenden sker i samrådsdelegationen för polisärenden. Samrådsdelegationen sammanträdde 14.11., varvid bl.a. Ålands Polismyndighets nya organisation och polisens ovan nämnda övning presenterades.

Ämbetsverket avgav utlåtande över förslaget till ny polislag för landskapet Åland.

### **3.2.13. Övrigt**

Enligt lagen om ekonomisk rådgivning och skuldrådgivning (FFS 713/2000) svarar regionförvaltningsverket för att ekonomisk rådgivning och skuldrådgivning i tillräcklig utsträckning finns att tillgå inom verkets verksamhetsområde.

Uppdragsavtalet med landskapsföreningen Folkhälsan på Åland r.f. förnyades under 2007 att gälla för tidsperioden 16.3.2007 - 16.3.2008. Eftersom ingendera avtalsparten sagt upp avtalet, fortfar det att gälla tillsvidare.

Aktuell information om verksamheten erhöles vid skuldsaneringskommissionens möte 9.11.

Enligt lagen om medling vid brott och i vissa tvister (FFS 1015/2005) är regionförvaltningsverken skyldiga att ordna medlingsverksamhet så att tjänsterna är tillgängliga i hela landet. Uppdragsavtalet med stiftelsen Ålands fredsinstitut gällde för tidsperioden 1.8.2006 - 31.12.2007. Eftersom ingendera parten sagt upp avtalet fortsätter det att gälla ett år i taget.

Aktuell information om medlingsverksamheten erhöles vid medlingskommissionens möte 17.1.2012. Temat för mötet var planeringen av kursen om våld i nära relationer, som arrangerades 31.3 - 1.4. i samråd med Åbo medlingsbyrå.

Medlingskommissionen sammanträdde även 7.11. Antalet ärenden vid medlingsbyrån har minskat, och uppgick i november 2012 till 24. De flesta ärenden kommer från polisen och polismyndigheten har bl.a. vid Samrådsdelegationens för polisväsendet möte rekommenderats att sända fler ärenden till medlingsbyrån, vilket dock förutsätter parternas samtycke.

Statens ämbetsverk på Åland utgör fortfarande, i motsats till övriga regionförvaltningsverk, ett betalningsställe för skatter. Under året mottogs 394 skattebetalningar (2011:381, 2010:411).

Statens ämbetsverk har avgivit utlåtanden över bl.a. följande betänkanden/förslag:

- till Finansministeriet över utkastet till en förordning om ändring av Statsrådets förordning om regionförvaltningsverken,

- till Finansministeriet över utkastet till en regeringsproposition med förslag till lag om den offentliga förvaltningens säkerhetsnätverksamhet,
- till Justitieministeriet över utkastet till en regeringsproposition med förslag till lag om ändring av förvaltningslagen,
- till Justitieministeriet över utkastet till en regeringsproposition med förslag till lagstiftning om skyndsam behandling av ärenden inom förvaltningen och rättsmedel mot dröjsmål,
- till Finansministeriet över den rapport som ledningsgruppen för verkställandet och genomförandet av redogörelsen över regionalförvaltningsreformen utarbetat,
- till Fimea beträffande en anvisning om apotekens medicinskåp samt över en föreskrift om sjukhusapotekens och läkemedelscentralens verksamhet,
- till Jord- och skogsbruksministeriet och riksdagen över ett utkast till en regeringsproposition med förslag till lag om verkställighet av jordbruksstöd, lag om direktstöd till jordbruket från Europeiska unionen och till lagar om ändring av vissa lagar som har samband med dem.

### Magistratsavdelningens resultatmål för 2012

#### **3.2.14. Valärenden**

Val av republikens president förrättades den 22 januari och 5 februari 2012. Valdeltagandet var lågt på Åland; 55,8 % av de röstberättigade ålänningarna röstade. Kommunalvalet förrättades enbart på fastlandet. På Åland var lagtings- och kommunalval 16.10.2011. Då valdes 30 medlemmar till Ålands lagting och kommunfullmäktige till varje kommun. Båda valdes för fyra år. Valdeltagandet var 66,6 %.

#### **3.2.15. Rättsskyddstjänster**

Statens ämbetsverk har hand om sex av magistraternas sju rättsskyddstjänster. Ämbetsverket har inte hand om konsumentrådgivningstjänster.

##### ***1. Befolkningsdatasystemet, personrättsliga tjänster***

Statens ämbetsverk upprätthåller befolkningsdatasystemet, som är ett av samhällets basregister. Ämbetsverket behandlar anmälningar och ansökningar i anslutning till personuppgifter samt registrerar personuppgifter i befolkningsdatasystemet.

- Strategimål:* *Uppgifterna i befolkningsdatasystemet är korrekta .*
- Delmål 1:* Personuppgifterna registreras på grund av pålitliga dokument.  
Registreringsprocessen för utlänningar förenhetligas.
- Delmål 2:* Rättelseyrkanden behandlas snabbt och smidigt.

Delmål 3: Centralisering av ärenden och elektronisk hantering av ärenden utvecklas i samråd med samarbetsparterna.

Antalet invånare på Åland den sista december 2012 var 28.169. Av befolkningen var 10,6 % utländska medborgare. De flesta kom från de nordiska länderna. Av befolkningen var 19,6 % över 65 år gamla. I utlandet bodde 6742 från Åland utflyttade personer.

Ämbetsverket samarbetar dagligen med posten på Åland vid insamling av adresser. Posten håller på att utveckla sitt elektroniska system att ta emot och behandla flyttningsanmälningar. Ämbetsverket samarbetar också med kommunernas byggnadsinspektörer och migrationsverket. Totalantalet registreringar av in- och utflyttningar var 3.546. Ytterligare kommer de flyttningar som registreras enligt den nordiska överenskommelsen. Antalet var 808.

Personnummer för tillfällig vistelse på Åland fick 211 personer. Vid sidan av magistraterna har skatteförvaltningen parallell behörighet att registrera uppgifter om personer, som tillfälligt vistas i Finland. (från 1.9.2012).

Det växande antalet utlänningar kräver allt mer sakkunskap och arbete av ämbetsverket. Totalantalet utländska medborgare på Åland den 31.12.2012 var 2983, 10,6 % av befolkningen.

I befolkningsdatasystemet registrerades under år 2012 2.049 ändringar av personuppgifter. Av de 38 olika slags registreringar var antalet ändringar och rättelser av medborgarskaps- ärenden 245, utträde ur/inträde kyrkan 166, vigsel 186, namn för nyfödda barn 107, dödsanmälan 354 samt ett beslut angående dödförklaring. Ålands centralsjukhus registrerade 279 födelser.

Församlingarna registrerar en del av befolkningsdataärendena. Antalet utträde ur/inträde kyrkan var 73, vigsel 50 och namn för nyfödda barn 202.

Ämbetsverket behandlade 105 namnändringsärenden under år 2012. Av dem var 26 ansökningar. Den elektroniska hantering av namnändringen utvecklas centralt. Målsättningen är att kunderna kan sköta en del av namnändringarna snabbt med hjälp av en elektronisk tjänst.

Upptäckta fel har rättats och föråldrade uppgifter uppdaterats med hjälp av plock ur registren, fellistor och kontroll av uppgifterna. Antalet olika korrigeringar var 2.359. Ämbetsverket har behandlat två rättelseansökningar angående anteckningarna om hemkommun i datasystemet.

Befolkningsregistercentralen har tillsatt ett projekt vars centrala mål är att förnya behandlingen av byggnads- och lägenhetsuppgifterna i befolkningsdatasystemet under åren 2012-2014. Under år 2012 togs det nya koordinatsystemet i bruk, Eurefkoordinatsystem (ETRS-TM35FIN). Ändringarna görs i samråd med kommunerna. Ämbetsverket gjorde under år 2012 totalt 2.415 ändringar i byggnads- och lägenhetsdata. Ytterligare kontrollerades 893 lagfarter. Kommunerna överför största delen av byggnadsuppgifterna i befolkningsdatasystemet med hjälp av programmet Adam. Fyra kommuner av sexton skickar sina ändringar till ämbetsverket för registrering. Mariehamns stad har ett eget program.

## **2. Familje- och arvsrättsliga tjänster**

Enligt lagen om vissa personregister vid magistraterna (2005/57) för ämbetsverket register över äktenskapsförordsärenden, ärenden, som gäller samboförhållanden och gåvoärenden. Ämbetsverket behandlade och registrerade under år 2012 följande ärenden: 56 äktenskapsförord, 1 avvitringsinstrument och 4 anmälan enligt 135 § äktenskapslagen.

Ämbetsverket behandlade 203 faderskapserkännanden. Vid justitieministeriet utreds behovet att ändra lagen om faderskap.

Ämbetsverket behandlade 182 fastställelser av delägaruppgifter i bouppteckningar. Fastställelsen är inte obligatorisk. Ärendena har blivit svårare på grund av att man gifter sig flera gånger, samboförhållanden och olika förordnanden i testamenten.

## **3. Vigsel och registrering av partnerskap**

Vigslarna förrättas i Statens ämbetshus eller i någon av vigselparet vald plats, oftast bredvid havet. Antalet vigslar har ökat litet under år 2012, från 66 till 84. 20 vigslar förrättades mellan utländska medborgare och i 27 vigslar var en utländsk medborgare en av parterna. De flesta var medborgare i Sverige. Den 12.12.2012 vigdes åtta par. Den populäraste vigselmånaden var augusti.

Ämbetsverket registrerade inga partnerskap. För tio år sedan registrerades det första partnerskapet på Åland. Efter det har man registrerat fyra partnerskap.

Under år 2012 har man behandlat 113 hindersprövningar. I 40 % av hindersprövningarna var en utländsk partner.

Ämbetsverket behandlade inga ansökningar om vigselrätt.

## **4. Vittnestjänster**

Vittnestjänster, som ämbetsverket tillhandahåller är bland annat notarius publicus tjänster och köpvittnestjänster.

*Strategimål: Tillgången till servicen tryggas.*

*Delmål: Kunderna får högklassiga vittnestjänster.*

De växande internationella kontakterna har gjort de uppgifter som ankommer på notarius publicus mera krävande. Även av notarius publicus kunder är en allt större andel utlänningar. Uppgifterna sköts i huvudsak manuellt.

Under år 2012 behandlades vid magistratsavdelningen 519 ärenden. Av dem var 53 apostille intyg. Ärendena behandlades inom två dagar.

Antalet köpvittnesuppdrag var 8.

I justitieministeriets planer ingår att revidera lagen om notarius publicus. Också utreds möjligheterna att införa e-apostille.



## 5. Samfundsrättsliga tjänster

Till de samfundsrättsliga tjänsterna hör att ämbetsverket undersöker lagligheten hos bostadsaktiebolags etablerings- och ändringsanmälningar samt att registrera dem. Ämbetsverket fungerar även som lokal myndighet för handels- och föreningsregisterärenden och tar emot anmälningar från andra bolagsformer och föreningar.

*Strategimål:* Kundbetjäning sker sakkunnig.

Delmål 1: Bostadsaktiebolagsuppgifterna i handelsregistret är korrekta.

Delmål 2: Registreringspraxisen beträffande bostadsaktiebolag förbättras och enhetligas.

Ämbetsverket samarbetar med skatteförvaltningen och patent- och registerstyrelsen i firmaregisterärenden och ger firmorna FO nummer (FODS datasystem). Kunderna kan också betala handelsregisteravgifter till ämbetsverket, som rapporterar avgifterna vidare till patent- och registerstyrelsen.

Ämbetsverket har haft problem med att behandla bostadsaktiebolagsanmälningar. Bolagsordningar scannas och med hjälp av omni-page programmet överförs de i handelsregistret. Under det första halvåret har detta fungerat dåligt eller inte alls. Ytterligare måste bolagsordningar ofta kompletteras så att de till sitt innehåll är lagenliga enligt bostadsaktiebolagslagen (2009/1.599). Mindre ändringar i bolagsordningarna och ändringarna i bolagets organ har behandlats inom tre veckor.

Antalet behandlade bostadsaktiebolagsärenden var 88, lite mera än år 2011. Av ärenden var 30 grundanmälningar eller ändringar av bolagsordningar.

Totalantalet till ämbetsverket inlämnade handelsregisteranmälningar var 332 (354/2011).

Antalet inkomna föreningsregisterärenden var 26; lite mindre än år 2011.

Elektronisk ärendehantering utvecklas i patent- och registerstyrelsen. Detta gäller i första skede aktiebolag och i andra skede enskilda näringsidkare. Detta kan betyda, att antalet anmälningar som lämnas till ämbetsverket minskar. Också ett nytt operativt behandlingssystem tas enligt planerna i bruk under 2013.

Statens ämbetsverk för inte **farkostregistret**, som är magistraternas uppgift på fastlandet.

## 6. Intressebevakningstjänster

Enligt 84 § i L om förmyndarverksamheten är Statens ämbetsverk en lokal förmyndarmyndighet med uppgift att övervaka intressebevakarnas verksamhet (46 §).

Statens rättshjälpsbyråer svarar för ordnandet av intressebevakningstjänsterna. På Åland finns en intressebevakningstjänst och en sekreteraretjänst.

Ämbetsverkets uppgift är att se till att en person som inte själv förmår sköta sina ekonomiska och personliga angelägenheter kan få en intressebevakare.

<i>Strategimål:</i>	<i>Servicen till klienter som behöver intressebevakning är sakkunnig.</i>
Delmål 1:	Intressebevakare förordnas till en person som inte kan få nödvändig hjälp på grund av någon annan lag.
Delmål 2:	Granskningsprocessen effektiveras med hjälp av klassificering av redovisningarna. Man koncentrerar sig på att granska redovisningar som är förenade med risker.
Delmål 3:	Elektronisk kommunikation utvecklas i samråd med samarbetsparterna.

Totalantalet intressebevakningar den 31.12.2012 var 291 . Antalet inkomna ansökningar av intressebevakare var 67. Ärenden utreds noggrant, vid behov i samråd med socialmyndigheterna. 26,8 % av ansökningarna avslutades utan åtgärder. 35,1 % av förordnandena av intressebevakare avgjordes inom 4 månader.

Årsredovisningarna skall ges till ämbetsverket senast sista mars varje år. Inkomna redovisningar var totalt 277. Antalet ej anlända redovisningar var 83. Dessa var närmast redovisningar från rättshjälpsbyrån, som har haft bland annat dataproblem. Redovisningarna har grupperats enligt risk och svårighetsgrad till fyra olika grupper. De behandlas enligt gruppindelningen.

Av de anlända slutredovisningarna (antalet 62) var 98 % granskade den 31.12.2012. Alla anlända egendomsförteckningar (antalet 58) var granskade. Ämbetsverket hade behandlat ett ärende gällande intressebevakningsfullmakt.

Elektronisk kommunikation mellan den allmänna intressebevakningen och magistraten samt möjlighet för privata intressebevakare att lämna in redovisningen på elektronisk väg är under utredning.

### **3.2.16. Samhällets informationsförsörjningstjänster**

#### **1. Informationsförsörjning**

Statens ämbetsverk säkerställer, att informationen i de register (bland annat BDS, HOLLE, handelsregistret, rösträttsdatasystemet, valdatasystemet), som ämbetsverket för är aktuell och korrekt.

#### **2. Informationstjänst**

Informationstjänster, som ämbetsverket tillhandahåller är utdrag, intyg och kopior ur befolkningsdatasystemet samt ur de historiska dokument som magistraterna förfogar över. Aktuella uppgifter utges också för direktmarknadsföring och släktforskning.

Ur registret över förmynderskapsärenden utges bland annat intyg av vilka framgår om en intressebevakare har förordnats för en person.

Ur handels- och föreningsregistren utges utdrag, intyg och kopior samt handlingar med anknytning till dem.

Ytterligare utlämnas uppgifter ur registret över äktenskapsförordsärenden, gåvoärenden, vigselrätt samt ärenden som gäller samboförhållanden.

Antal och inkomster av olika intyg och utdrag under det år 2012 var följande:

Befolkningsdata:	utdrag/intyg/avtal	2.171	(2011:2.033)
	dataenheter	17.114	(2011:22.494)
Förmyndarregister:	utdrag	105	(2011:120)
Handelsregister:	utdrag/kopior	206	(2011:266)
Föreningsregister:	utdrag/stadgar	24	

Ur de andra ovan nämnda registren har man inte gett intyg.

### 3.3. Funktionell effektivitet och utveckling

#### A. Allmänna avdelningen

Allmänna avdelningens nettokostnader (moment 28.40.01, exklusive ersättningen till Ålands landskapsregering för vissa uppgifter inom hälso- och sjukvården (27.500 e) samt återbetalningen från EU-projektet MassCrisCom, 3.022,01 e) för 2012 var 647.806,94 euro (se närmare under avsnitt 8). Då utgifterna för Ålands ledningscentral (72.592,98 euro) avdras blir de för den egentliga verksamheten erlagda kostnaderna 575.213,96 euro. Då de av skatteförvaltningen erlagda beloppen (81.134,00) beaktas blir kostnaderna 656.347,96 euro.

Den genomsnittliga kostnaden per årsverk:

$$656.347,96^1 : 9 = 72.927,55 \text{ (2011:73.931,39, 2010:74.841,01)}$$

Den genomsnittliga kostnaden per timme per årsverk:

$$9 \text{ årsverken} \times 1.788 \text{ h/år} = 16.092$$

$$16.092 \times 77,8 \%^2 = 12.520 \text{ (antalet direkta arbetstimmar/år).}$$

<u>Kostnaderna</u>	=	<u>656.348</u>	=	52,42 (2011:53,00, 2010: 52,99)
Arbetstimmar/år		12.520		

---

<sup>1</sup> Det som använts under 2012 ur 2012 och 2011 års anslag inkl. lantbruksutgifter, utgifterna för fordonsskatten, exkl. hyran för Ålands ledningscentral och ersättningen till landskapsregeringen och återbetalningen för projektet Masscriscom. Från beloppet har de nettobudgeterade inkomsterna avdragits.

<sup>2</sup> Andel aktiv årsarbetstid av den ordinarie årsarbetstiden (exklusive semestrar, sjukskrivningar och utbildningstid.

Beräknade totalkostnader sektorvis:

	<b>Årsverken</b>	<b>Kostnad</b>
Statsmaktens representant	1,00	72.928
Beredskapsärenden	0,30	21.878
Fordonsskatten	1,20	87.513
Lantbruksärenden	2,20	160.441
Fartygsregistret	0,15	10.939
Konsumentärenden	0,70	51.049
Konkurrensärenden	0,20	14.585
Alkoholärenden	0,25	18.232
Notarius publicus	0,10	7.292
Allmänna förvaltningsärenden	0,20	14.585
Ålandsdelegationen	0,50	36.464
Personalärenden/finansärenden	0,25	18.232
Övrigt (inkl. bistånds-/stödfunktioner)	1,95	142.209

Beräknad produktivitet och lönsamhet beträffande vissa centrala prestationer:

Statens ämbetsverk på Åland utför endast en liten del av de uppgifter som övriga regionförvaltningsverk och har vissa avvikande uppgifter, varför de prestationer som följs upp avviker från övriga regionförvaltningsverk. Kalkylen nedan har utarbetats med beaktande av verksamheten vid Statens ämbetsverk på Åland. Tabellen innehåller uppgifter om de av allmänna avdelningens prestationer som lämpligen kan uttryckas kvantitativt.

Handläggningstiden och antalet årsverken baserar sig på uppföljningar gjorda av berörd personal.

Under året har en tidsuppföljning gjorts beträffande vissa valda uppgifter.

Prestation	Handläggningstid h/st.	Produktivitet			Lönsamhet per styck		
		2012	2011	2010	2012	2011	2010
<u>Beredskapsärenden</u>							
Inspektioner/besök	8	1	0	2	419,36	0	423,92
Beslut/utlåtanden angående statsunderstöd	1	3	3	2	52,42	53,00	52,99
Beslut ang. skyddsrum	5	0	2	7	0	265,00	264,95
<u>Fartygsregistret</u>							
Anmäln./registreringar	3	22	15	17	157,26	159,00	158,97
Utdrag/dokument	0,5	60	39	36	26,21	26,50	26,49
<u>Lantbruksärenden</u>							
Övervakningar (tot.)	18	124	117	117	943,56	954,00	953,82
Utbetalningar	1	79	88	93	52,42	53,00	52,99
Kvotärenden/stödärenden	1	40	38	35	52,42	53,00	52,99
Besvär/rättelseyrkande	6	1	0	0	314,52	0	0
Korskontroller	2	74	70	82	104,84	106,00	105,98
<u>Övriga näringsärenden</u>							
Prisjämf./utredningar	16	2	3	3	838,72	848,00	847,84
Prismärkn.granskn.	3	46	37	43	157,26	159,00	158,97
Insp. av kröningen av mätinstrument	1	42	30	39	52,42	53,00	52,99
Alkoholförsäljn.tillstånd (detaljhandelstillstånd)	4	0	2	3	0	212,00	211,96
Alkoholgranskningar	4	21	20	20	209,68	212,00	211,96
Årsavgift för detaljhandelstillstånd	0,2	46	43	44	10,48	10,60	10,59
Gemenskapstillstånd	2	9	7	7	104,84	106,00	105,98
<u>Fordonsskatt</u>							
Beslut, utlåtanden	1	77	41	39	52,42	53,00	52,99
<u>Övrig förvaltning</u>							
Utlåtanden	5	10	8	11	262,10	265,00	264,95
Deponeringsärenden	3	29	11	9	157,26	159,00	158,97
Fastställande av stadgar för delägarlag	3	5	3	1	157,26	159,00	158,97
Notarius publicusuppdrag	0,2	369	470	254	10,48	10,60	10,59

## Avgiftsbelagd verksamhet:

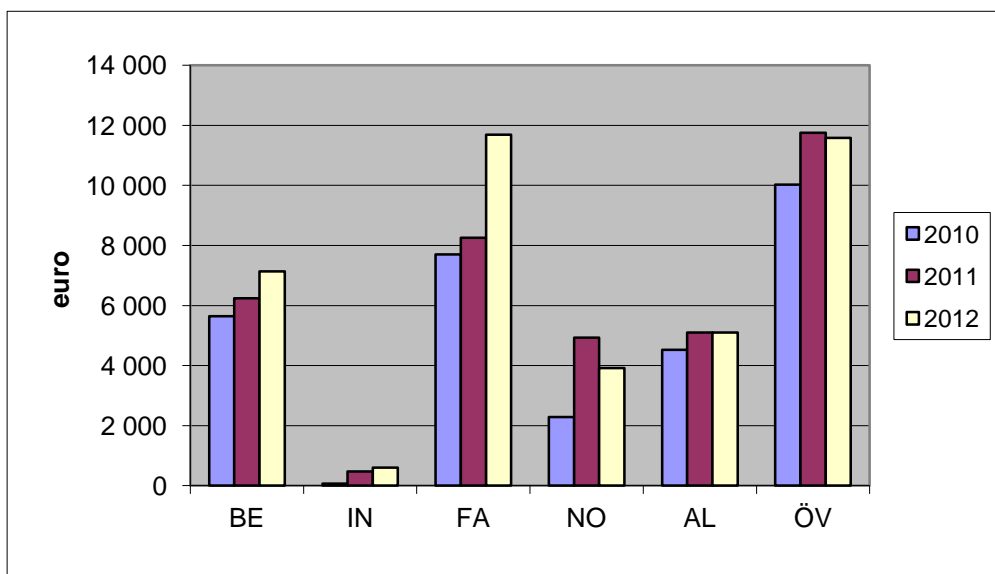
Någon kostnadsvarsighetskalkyl har inte utarbetats för allmänna avdelningens del. Detta eftersom endast en mindre del av avdelningens verksamhet resulterar i avgiftsbelagda prestationer och inkomsterna härför är rätt små. Endast offentligrättsliga avgifter uppbärs. Avgifter uppbärs i fartygsregisterärenden, för notarius publicus prestationer, gemenskapstillstånd, fastställande av stadgar för delägarlag och deponeringar. Dessutom uppbärs årlig tillsynsavgift för affärer som har detaljhandelstillstånd för alkoholdrycker. För prestationerna uppbärs fasta avgifter.

Inkomstens fördelning enligt prestation framgår ur följande tabeller:

Administrativa avdelnings inkomster enligt prestation

		2010	2011	2012
Beslut	BE	5 644	6 240	7 132
Intyg	IN	64	475	598
Fartygsärenden	FA	7 705	8 252	11 689
Not.publicus	NO	2 284	4 930	3 917
Årsavgift detaljhandel	AL	4 520	5 100	5 095
Övriga inkomster	ÖV	10 025	11 754	11 581
Sammanlagt		30 241	36 750	40 012

1) Engångsintäkt om 7.050,- ej medräknad



## B. Magistratsavdelningen

Magistraternas allmänna mål är att trygga tjänsternas tillgänglighet och att utveckla organisationen så, att den är effektiv och ekonomiskt fungerande. Detta når man genom att dela arbetsuppgifterna rätt, utveckla behandlingsmetoderna och ge nödvändig utbildning i olika ärenden.

Magistratsavdelningen har hand om olika tjänster, som delas till personrättsliga tjänster, familje- och arvsrättsliga tjänster, vittnestjänster, samfundsrättsliga tjänster, intressebevakningstjänster samt vigsel och registrering av partnerskap. Dessa tjänster har presenterats tidigare i delen 3.2. Ytterligare ges kundservice i alla till ämbetsverket kommande ärenden . Ämbetsverkets kamrer och registrator jobbar i denna avdelning. Personalärenden och ekonomiärenden handhas enligt arbetsordningen och ekonomistadgan.

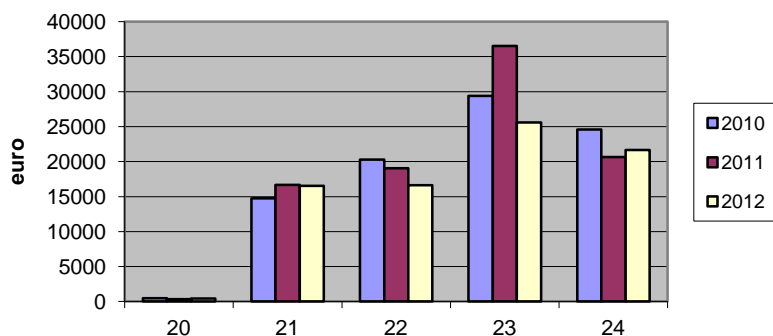
För en fungerande verksamhet i magistratsärenden behövs totalt 6 arbetsår. Det totala antalet årsverken i magistratsavdelningen var 7,38.

Magistratsavdelningens totalkostnader var 453.349 euro. Lönekostnaderna var totalt 380.230 euro. Resekostnadernas andel var liten 4968 euro. Detta berodde delvis på att antal möten och delvis på att utbildningsmöjligheterna hade minskat. Det finns ytterst litet svenskspråkig utbildning för personalen. Inkomsterna var totalt 80.866 euro (år 2011: 92.427 euro). Nettoutgifterna var således 372.484 euro. Inkomsterna har minskat på grund av att 83 stycken av redovisningarna i förmyndarärendena hade inte kommit till ämbetsverket för granskning.



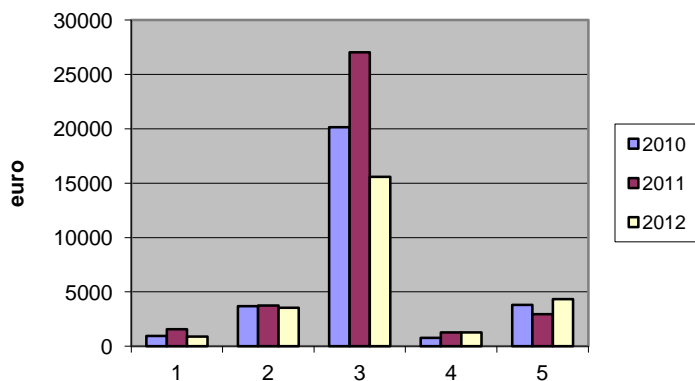
Magistratsavdelningens inkomster enligt resultatområde:

Resultatområde	inkomster, euro		
	2010	2011	2012
Övriga inkomster	20 470	360	420
Befolkningsregister	21 14740	16677	16546
Handels- & föreningsregister	22 20299	19058	16638
Förmyndarfunktion	23 29371	36526	25595
Allmän förvaltning	24 24599	20648	21667
<b>Sammanlagt</b>	<b>89 479</b>	<b>93 269</b>	<b>80 866</b>



Fördelning av förmyndarfunktionens inkomster:

Prestation	2010	2011	2012
Utdrag	1 960	1560	897
Tillståndsbeslut	2 3686,5	3732	3533
Revision	3 20155	27024	15585
Förordnande	4 770	1270	1260
Ansökan	5 3800	2940	4320
<b>Sammanlagt</b>	<b>29 371</b>	<b>36 526</b>	<b>25 595</b>
<b>Avförande</b>			
<b>Sammanlagt</b>	<b>29 371</b>	<b>36 526</b>	<b>25 595</b>



## 4. Prestationer och kvalitetsstyrning

### ANTAL PRESTATIONER

Inga direkta volymmål har uppställts för 2012. Ämbetsverkets verksamhet är till största delen beroende av efterfrågan på de tjänster som ämbetsverket producerar. I fråga om vissa uppgifter t.ex. antalet lantbruksinspektioner, fattas besluten dock av centrala myndigheter.

Dessutom fattar ämbetsverket beslut om sin verksamhet och antal ärenden inom vissa funktioner. Vissa volymmål har intagits i resultatavtalen.

### A. Allmänna avdelningen

Under året diariefördes 524 st. ärenden (2011:469, 2010:522) för allmänna avdelningens del (exklusive Ålandsdelegationen). Av dessa var 303 st. lantbruksärenden (2011:306, 2010:337). Antalet öppna ärenden från föregående år var 109. Under år 2012 slutfördes 422 av de under 2012 diarieförda ärendena och 105 ärenden från tidigare år.

De under 2012 diarieförda ärendena fördelade sig enligt följande:

	<b>2012</b>	<b>2011</b>	<b>2010</b>
Landshövdingens ärenden	27	20	38
Lantbruk	303	306	337
Fordonsskatt	77	41	39
Beredskapsärenden	2	14	26
Konsument/konkurrensärenden	2	3	2
Alkoholärenden	0	4	4
Deponeringsärenden	29	11	9
Övriga justitieförvaltningsärenden	4	2	3
Gemenskapstillstånd	9	7	7
Vägförrättningar (förordnanden)	5	3	4
Samfällighetsärenden	5	3	1
Personaladministration	15	14	7
Finansärenden	16	20	22
Utlåtanden (A10)	9	8	9
Polisärenden	-	-	-
Fartygsärenden	21	13	14

Sammandrag av de diarieförda ärendena:

Öppna ärenden 31.12.2011	109
Inkom under 2012	524
Slutbehandlades under 2012	527
Öppna ärenden 31.12.2012	106

För Ålandsdelegationens del diariefördes 55 (2011:58, 2010:37) ärenden. Antalet notarius publicusärenden, som diarieförs skilt, uppgick till: 369 st. (2011:470,

2010:254). Det höga antalet för 2011 beror på häradsskrivarens sjukskrivning, varvid alla dessa ärenden handhades av allmänna avdelningen.

Diarieföringen följer ämbetsverkets arkivstadga, och endast en del av de av ämbetsverket behandlade ärendena diarieförs. Utanför faller t.ex. de löpande debiteringarna för fordonsskatten och de förfrågningar som hänför sig till den, betalningar för polisväsendets del samt inspektioner av olika slag.  
Antalet skrivelser var 598 (2011:649, 2010:639).

## B. Magistratsavdelningen

Under år 2012 diariefördes totalt 1.044 ärenden i ämbetsverkets diarieföringssystem DÄR, Maisa och FODS (år 2011:1.003; år 2010:1.104).

Ämbetsverket upprätthåller delvis befolkningsdatasystemets person-, fastighets- och byggnadsregister. Dessa ändringar, som grundar sig på inkomna handlingar, diarieförs inte.

Notarius publicus ärenden diarieförs inte heller.

Ärenden fördelade sig enligt följande:

**Befolkningsdataärenden**

<i>Personrättsliga tjänster:</i>	<b>2012</b>	<b>2011</b>	<b>2010</b>
Utredning av minderåriga barn	70	74	96
Internordiska flyttningsanmäl	808	847	779
Registrering av utlänningar	150	193	178
Namnändringar	31	20	32
Beslut, utlåtanden	11	10	8
 <i>Familje- och arvsrättsliga tjänster:</i>			
Äktenskapsförord	56	36	61
Avvittringsinstrument	1		
Anmälan, äktenskapsl. 135 §	4		
Faderskaps erkännanden	203	171	181
Bouppteckningar	182	173	162
 <i>Vigsel och registrering av partnerskap:</i>			
Vigsel	84	66	79
Hindersprövningar	113	109	118
 <i>Vittnestjänster:</i>			
Notarius publicus/apostille	519	294	630
Köpvittne	8	10	13
 <i>Samfundsrettsliga tjänster:</i>			
Anmälan till handelsregister	317	354	349
Anmälan till föreningsregister	26	35	62
 <i>Intressebevakningstjänster:</i>			
Tillståndsärenden	25	22	27
Ansökan om intressebevakning	67	58	49
Redovisningar	277	346	281
Egendomsförteckningar	58	67	111
Intressebevakningsfullmakt	1	0	1
Ansökningar av intressebevakare	67	58	
Andra ärenden	95	104	
 <i>Brev, ekonomiärenden:</i>			
	88	51	43

## BETJÄNINGSFÖRMÅGA SAMT KVALITET PÅ PRESTATIONER

Ämbetsverket har en rätt omfattande kundbetjäning. Största delen av kundkontakterna gäller befolkningsregisterärenden (flyttningsanmälningar, beställning av intyg m.m.). Även i fråga om notarius publicus- och lantbruksärenden, fordonsbeskattningen m.m. är direkta kundkontakter nödvändiga. Ämbetsverket utgör även ett skattebetalningsställe. Förutom direkta kundkontakter sker en stor del av kundbetjäningen genom skriftligt förfarande (beslut, dokument m.m.) och elektroniskt. I fråga om kundbetjäningen blir kunden i allmänhet betjänad direkt. Väntetiderna är härvid korta (i allmänhet under 5 minuter). I övrigt handläggs ärendena inom skälig tid (i allmänhet några veckor) efter det all nödvändig utredning införskaffats.

Under 2012 utfördes ingen kundenkät.

I augusti 2012 utförde Landsbygdsverket en kvalitetskontroll som gällde djurbaserade stöd av fyra gårdar som ämbetsverket övervakat. Vid övervakningen påpekades inga brister i ämbetsverkets övervakning.

I augusti 2012 utförde Landsbygdsverket även en kvalitetskontroll (internkontroll) av arealbaserade stöd gällande fem gårdar som ämbetsverket övervakat. Som sammanfattning av kvalitetskontrollen konstaterade Landsbygdsverket att övervakningarna i huvudsak hade utförts med iakttagande av förordningar och anvisningar. Vid kvalitetskontrollen upptäcktes några fel som måste korrigeras eller granskas.

I övrigt kan konstateras att inga skriftliga klagomål inkommit. Enligt vad ämbetsverket känner till har besvärmyndigheten i de få fall besvär anförts över ämbetsverkets beslut, inte ansett ämbetsverkets beslut som felaktiga.

## **5. Resultatanalys och slutsatser**

I det följande analyseras resultaten beträffande de allmänadministrativa och sektorvisa resultatmålen. Om resultatmålen och resultaten hänvisas i övrigt till avsnittet 3.2. strategiska resultat.

### **5.1. Servicen till allmänheten**

Ämbetsverket vill vara en lättillgänglig myndighet för kunderna. Kunderna kontaktar ämbetsverket främst per telefon eller genom besök, men även elektroniskt.

Avskaffandet av den gemensamma växeln för statens ämbetshus 31.5.2005 har i allmänhet inte medfört några större problem, eftersom ämbetsverket i stället tog i bruk en egen växel. Kundenservicen har i viss mån blivit smidigare eftersom kunderna nu direkt når ämbetsverket. Vid en genomgång 2010 konstaterades att det för närvarande inte finns behov av att förnya växeln, eftersom den uppfyller de krav som kundbetjäningen förutsätter.

Tillgängligheten till utrymmena i statens ämbetshus försvåras genom att vissa dörrar i ämbetshuset hålls låsta. Eftersom ämbetsverket önskar vara en kundvänlig myndighet hålls dörrarna till ämbetsverkets utrymmen öppna under den tid kundbetjäning ges.

Genom hemsidan, pressmeddelanden, intervjuer m.m. har allmänheten informerats om ämbetsverkets verksamhet.

Med hänsyn till ovanstående anser ämbetsverket att resultatet är utmärkt (vitsord 5 på skalan 1-5).

## **5.2. Ämbetsverket som bokföringsenhet**

Enligt Finansministeriets beslut 29.6.2009 utgör Statens ämbetsverk på Åland en bokföringsenhet. Ämbetsverket utför härvid även utbetalningar till landskapet, vilket under 2012 skedde i enlighet med angivna tidsfrister. Ämbetsverket förskotterade även kostnaderna för rättsmedicinska undersökningar i enlighet med Inrikesministeriets anvisningar.

Ett nytt bokföringsprogram togs i bruk redan 2010, och programmet har uppdaterats.

Magistraternas nya kassaprogram har tagits i bruk. Det fanns vissa problem med programmet i början, bl.a. var det inte möjligt att ta emot bankkortsbetalningar. De flesta problemen avlägsnades dock under 2012.

Ämbetsverket inför kontinuerligt uppgifter i NETRA.

Med hänsyn till ovanstående anser ämbetsverket att resultaten uppnåtts bra (vitsord 4 på skalan 1-5).

## **5.3. Intern förvaltning**

Genom jämställdhetsplanen och därtill beskriven uppföljning eftersträvas en jämställd arbetsplats. Den genomförda uppföljningen har inte visat på betydelsefulla olikheter mellan könen. Jämställdheten uppföljs kontinuerligt. Det nya lönesystemet togs i bruk.

Företagshälsovården och de subventionerade motionsaktiviteterna har fortsatt.

Personalmöten har månatligen hållits.

I samband med avdelningssekreterarens pensionering genomfördes vissa justeringar i arbetsfördelningen beträffande personalen i expeditionen. Tjänsten konstaterades nödvändig och lediganslogs.

Eftersom endast ett fåtal kurstillfällen för statsanställda ordnas på svenska, har ämbetsverket organiserat kurser antingen själv eller i samarbete med andra.

Medarbetarindexet vid den enkätundersökning som företogs under slutet av 2012 visade 3,64 på en 5 gradig skala, vilket innebär att det ligger mellan ganska nöjd (3) och nöjd (4). Se härom närmare under avsnitt 6.

Med hänsyn till ovanstående anser ämbetsverket att resultatet är utmärkt (vitsord 5 på skalan 1-5).

#### **5.4. Statsmaktens representant**

Den åländska självstyrelsen ger ämbetsverkets chef, landshövdingen på Åland en speciell ställning, som förutsätter speciella administrativa- och representationsuppdrag. Verksamheten har härvid varit intensiv. Landshövdingen har även aktivt lett samarbetet med de statliga myndigheterna på Åland.

Med hänsyn till ovanstående anser ämbetsverket att resultatet är utmärkt (vitsord 5 på skalan 1-5).

#### **5.5. Befolkningsskydd och beredskapsärenden**

Ett skolningstillfälle anordnades under året.

Samrådsdelegationen sammanträdde en gång. Delegationen sammanträder vid behov, minst en gång årligen.

Ett beredskapsmöte hölls på Kökar 4.6.

Systemet med sändandet av nödmeddelanden i alla radiokanaler på Åland testades 7.6.

Under året utfördes strålningsmätningar och tester av alarmsignaler. Dessa verksamheter ska fortgå under de kommande åren.

Med hänsyn till ovanstående anser ämbetsverket att resultatet är utmärkt (vitsord 5 på skalan 1-5).

#### **5.6. Fartygsregistret**

Fartygsregistret uppdaterades under året kontinuerligt enligt anmälningar. Utdrag/intyg och certifikat utfärdades utan dröjsmål.

Utvecklingen beträffande fartygsregisterärendena framgår av följande tabell:

	2010	2011	2012
Inteckningsärenden	9	7	9
Ändringsanmälningar	4	5	6
Nyregistreringar	2	2	6
Avregistreringar	0	1	1
Interimsnationalitetscertifikat	2	0	0
Intyg/utdrag/certifikat	36	39	60

Fartygsregisterärendena har under de senaste åren minskat beroende på utflaggningar under tidigare år och att tonnage inte förnyats. Åtgärderna för att förbättra konkurrenskraften för fartyg som seglar under finsk flagg har inte ännu fått önskad effekt.

Ämbetsverket eftersträvar att bibehålla servicenivån beträffande fartygsregistret.

Med hänsyn till ovanstående anser ämbetsverket att resultatet är utmärkt, (vitsord 5 på skalan 1-5).

## 5.7. Lantbruksärenden

Tidsfristerna för utbetalningar och övervakningar har hållits. Antalet övervakningar har genomförts i enlighet med målsättningen.

Antalet diarieförda lantbruksärenden minskade från 306 år 2011 till 303 år 2012.

Utvecklingen beträffande lantbruksförvaltningen framgår av följande tabell:

	2010	2011	2012
Utbetalningar	93	88	79
Kvotärenden	35	38	40
Djurövervakningar	27	26	39
Arealövervakningar	34	36	38
Korskontroller	82	70	74
Kommunövervakningar	4	4	4

Utbetalningarna har årligen minskat i antal eftersom ansökningarna om växthusstöd och lagringsstöd minskat. Antalet korskontroller är mycket beroende av urvalskriterierna.

Ämbetsverket eftersträvar att framledes genomföra ovanstående uppgifter i samma storleksklass som 2012. Urvalet av övervakade objekt görs centralt av landsbygdsverket, som även anger antalet övervakningar. Vid behov är ämbetsverket dock berättigad att göra tilläggsinspektioner.

Med hänsyn till ovanstående anser ämbetsverket att resultatet är utmärkt, (vitsord 5 på skalan 1-5).



## 5.8. Övriga näringsärenden

Antalet ärenden framgår av tabellen nedan.

	2010	2011	2012
Prisjämförelser	3	3	2
Prismärkningsgranskningar	43	37	46
Granskning av mätinstrument	39	30	42
Inspektioner av detaljhandlstillstånd	20	20	21
Tillsynsavgifter	44	43	46
Detaljhandlstillstånd	3	2	0

Målsättningarna har uppnåtts, fränsett antalet prisjämförelser. Detta beror främst på att informationen, speciellt på svenska, och biståndet från Konsumentverket varit bristfällig.

Ämbetsverket avser att fortsättningsvis utföra ovan nämnda uppgifter enligt samma volym som 2012. Antalet olika prestationer torde stå i relation till antalet företag på Åland.

Med hänsyn till ovanstående anser ämbetsverket att resultatet uppnåtts bra, (vitsord 4 på skalan 1-5).

## 5.9. Fordonsbeskattningen

De i resultatavtalet angivna tidsfristerna har hållits. Antalet personalresurser för fordonsbeskattningen är oförändrad.

Debiteringen av fordonsskatten skedde i enlighet med de reviderade bestämmelserna.

Utvecklingen beträffande fordonsbeskattningen framgår av följande tabell:

	2010	2011	2012
Antalet debiteringar	39.984	39.423	40.198
Influtet belopp	3.952.099,61	4.700.229,21	4.805.244,93

Då fordonsskatten stigit är det många som vill betala i rater, vilket innebär fler debetsedlar.

Med hänsyn till ovanstående anser ämbetsverket att resultatet är utmärkt, (vitsord 5 på skalan 1-5).

## 5.10. Ålandsdelegationens sekretariat

Utlåtanden över landskapslagar avges i allmänhet i enlighet med resultatmålet inom 1 månad från det nödvändig utredning införskaffats. Ålandsdelegationens utlåtanden och beslut sammanställs och sparas fortlöpande elektroniskt.

Antalet behandlade ärenden framgår av följande tabell:

	2010	2011	2012
Landskapslagar	38	50	34
Överenskommelseförordningar	4	3	1
Andra utlåtanden	2	2	5
Finansärenden	4	6	3

Variationen beträffande antalet utlåtanden över landskapslagar beror på det antal landskapslagar som lagtinget årligen antar. Ämbetsverket uppskattar att antalet landskapslagar kommer att bibehållas på samma nivå som 2011.

Högsta domstolens utlåtanden över de landskapslagar som förts vidare till domstolen har under året med smärre avvikelser följt de slutsatser Ålandsdelegationen förordat.

Med hänsyn till ovanstående anser ämbetsverket att resultatet är utmärkt, (vitsord 5 på skalan 1-5).

## 5.11. Konkurrensärenden

Inget ärende utreddes under året. Ämbetsverkets sakkunskap om konkurrensärenden är begränsad. Ämbetsverket är härvid beroende av bistånd från Konkurrensverket. Ämbetsverkets resurser för konkurrensärenden är 0,2 årsverk. Ämbetsverket strävar att inom ramen för sina resurser med bistånd av Konkurrensverket handha enklare konkurrensärenden. Ämbetsverkets representant deltog i en diskussionsdag arrangerad av Konkurrensverket.

Med hänsyn till ovanstående anser ämbetsverket att resultatet uppnåtts bra, (vitsord 4 på skalan 1-5).

## 5.12. Magistratsärenden

Strategimål i **befolkningsdataärenden/personrättsliga tjänster** är att uppgifterna i befolkningsdatasystemet är korrekta och uppdaterade. Kvaliteten av uppgifterna borde bli bättre.

Ämbetsverket registrerar dagligen inkomna personärenden. I dokument från andra än de nordiska länderna fattas ofta nödvändiga styrkanden eller legaliseringar. Oklara fall utreds skilt med samarbetspartnerna eller personen själv. I samband med fastställelse av faderskaperkännanden kontrollerades också barnets medborgarskap med föräldrarnas.

Adressändringarna registrerades dagligen. Vårdnadshavaren hade hörts i 70 fall, vilket är lite mindre än år 2011. Vårdnadstvisterna förorsakar extra arbete. Internordiska flyttningsanmälningar registreras med hjälp av ett program, som togs i bruk i hela Norden. Ämbetsverket utredde skilt ett antal ärenden med de lokala skattemyndigheterna inom Norden. Också flyttningar från Estland registreras direkt i Estlands databas. Totalantalet registreringar var 808. Registreringen av de utländska medborgare, som kommer från en helt främmande kultur, var mera komplicerad. Uppgifterna skall stämma överens med uppgifterna i migrationsverkets register och i oklara fall inhämtades ett utlåtande från migri. Antalet registreringar var 150. Ytterligare fick 211 ett tillfälligt signum.

Fastighetsuppgifterna kontrollerades kontinuerligt. Byggnadsuppgifterna kontrollerades i samråd med byggnadsinspektörerna. De flesta kommuner arbetar självständigt med sina registreringsprogram. Fyra kommuner skickar uppgifterna till ämbetsverket för registrering. Arbetet i ämbetsverket har kunnat göras inom skälig tid.

Ämbetsverket har en del kommuner och privata företag som kunder. Dessa köper månatligen adressuppgifter för sin verksamhet. Servicen till kunderna fungerar bra. Den har ökat en aning.

Ämbetsverket anser, att resultaten har uppnåtts bra (vitsord 4 på skala 1-5).

Strategimål i **intressebevakningstjänster** är att servicen till klienter som behöver intressebevakning är sakkunnig och behandlingstiden blir kortare.

År 2012 behandlade ämbetsverket 67 ärenden angående förordnanden av intressebevakare. Av ärendena har 35,1 % avgjorts inom 4 månader. Alla ärenden har dock behandlats i skälig tid. Läkarintyg är grunden till förordnandena.

Årsredovisningarna har behandlats i den takt de har kommit till ämbetsverket, dock så att man har följt klassificeringen av ärenden. Antalet inkomna års- och slutredovisningar var 277. Det fattades 83 årsredovisningar i slutet av år 2012; alla från rätts-hjälpsbyrån, som hade problem med det nya dataprogrammet.

Ämbetsverket anser, att resultaten har uppnåtts bra (vitsord 4 på skala 1-5).

Strategimål i **samfundsrättsliga tjänster** är att kundbetjäningen sker sakkunnigt och att bostadsaktiebolagsuppgifterna i handelsregistret är korrekta.

Inlämnade handelsregisterärenden förs in i datasystemet FODS dagligen. Föreningsregisterärenden diarieförs och skickas till patent- och registerstyrelsen. Kunderna kan betala anmälningsavgiften till ämbetsverkets kassa. Antalet ärenden har minskat. Bostadsaktiebolagsärenden behandlas och registreras i klara fall inom tre veckor från ärendets inlämnande till ämbetsverket. En del ärenden har registrerats i samråd med patent- och registerstyrelsen. I 30 % av de inlämnade ärendena har man begärt kompletteringar. Behandlingstiden i dessa fall har blivit längre, 3-4 veckor.

Ämbetsverket anser, att resultaten har uppnåtts bra (vitsord 4 på skala 1-5).

Strategimål i **vittnestjänster** är att tillgången till servicen tryggas.

Notarius publicus ärenden har getts smidigt. Kunderna har fått intygen oftast under samma dag eller följande dag. Antalet ärenden vid magistratsavdelningen var 519.

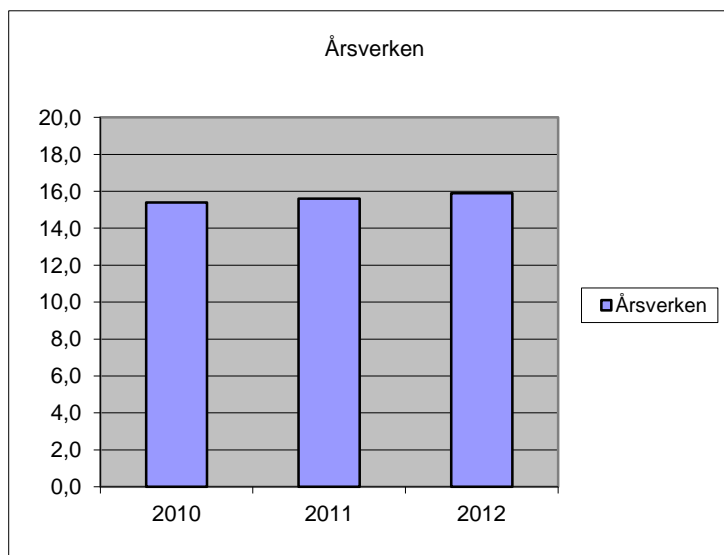
Också den allmänna avdelningen utför notarius publicus ärenden.

Ämbetsverket anser, att resultaten har nåtts utmärkt (vitsord 5 på skala 1-5).

## 6. Hantering och utveckling av mänskliga resurser

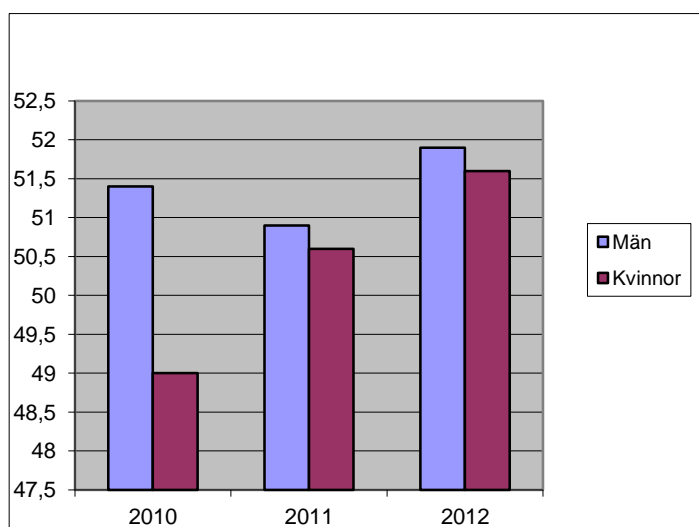
Tjänsten som expeditionsvakt har varit vakant även under hela 2011. Antalet tjänstemän är härvid 17 av vilka 4 utgör deltidsanställningar. Antalet årsverken 2012 var 15,8 (2011:15,6, 2010:15,4). Andelen män var 41,2 % och andelen kvinnor 58,8 %.

	2010	2011	2012
Årsverken	15,4	15,6	15,9



Antal årsverken 2010-2012

Medelålder	2010	2011	2012
Män	51,4	50,9	51,9
Kvinnor	49,0	50,6	51,6



Medelålder män/kvinnor 2012 Statens ämbetsverk på Åland

Några personer är berättigade till ålderspension under de närmaste åren.

Av personalen har 35,3 % universitets- eller högre högskoleexamen och 64,7 % examen på institutnivå eller lägre.

Totala antalet semesterdagar (inkl. semesterpremiedagar) var 348 (2011:376, 2010:400) dagar för allmänna avdelningens del och 351 (2011:299, 2010:307) för magistratsavdelningen. Antalet sjukfrånvarodagar under året var för allmänna avdelningen 82 (2011:33, 2010:56) dagar och för magistratsavdelningen 44 (2011:180, 2010:31) dagar. Ökningen för allmänna avdelningen beror på en längre sjukskrivning.

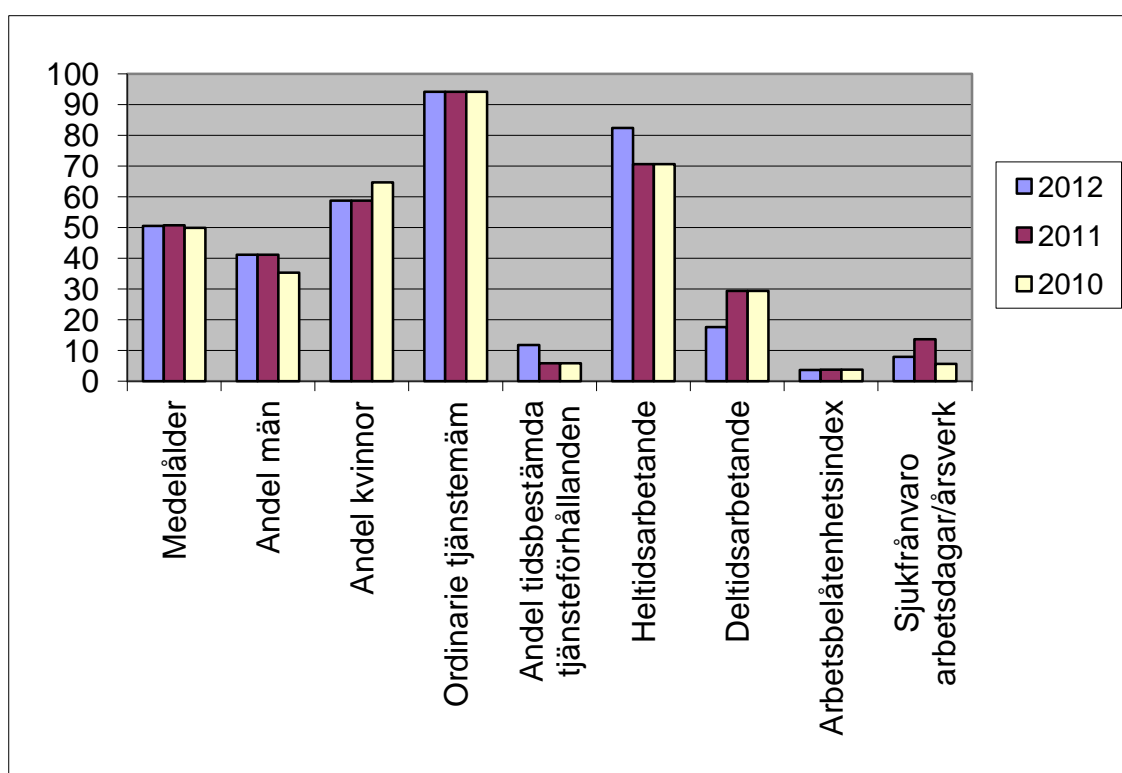
Ingen arbetsolycka inträffade under året.

Antalet dagar för skolningstillfällen och seminarier var för hela ämbetsverkets del 56 (2011:73, 2010:102). Av dessa deltog de kvinnliga tjänstemännen i 16,0 dagar 28,6 % (2011:14,7 %, 2010:38,1 %). Skolningskostnadernas andel av arbetskraftskostnaderna var 0,6 % (2011:0,6 %, 2010:0,5 %).

Ämbetsverket anlidade liksom under tidigare år Medimar Ab, som även ombesörjer ämbetsverkets företagshälsovård, att utföra en enkätundersökning gällande arbetsmiljön vid ämbetsverket. Det totala medarbetarindexet sjönk marginellt från 3,77 (2011) till 3,64 på en 5-gradig skala, vilket innebär att det ligger mellan ganska nöjd (indexet 3) och nöjd (indexet 4). Medelvärde enligt BBI, Bergen Burn Out Indicator visade att en ytterst liten risk för utbrändhet föreligger.

	2012	2011	2010
Medelålder	50,5	50,7	49,9
Andel män	41,2	41,2	35,3
Andel kvinnor	58,8	58,8	64,7
Ordinarie tjänstemän	94,1	94,1	94,1
Andel tidsbestämda tjänsteförhållanden	11,8	5,9	5,9
Heltidsarbetande	82,4	70,6	70,6
Deltidsarbetande	17,6	29,4	29,4
Arbetsbelåtenhetsindex	3,64	3,77	3,79
Sjukfrånvaro arbetsdagar/årsverk	7,9	13,7	5,7

**Personbokslutsuppgifter i tabellform.**



Närmare uppgifter om nyckeltal finns i personalbokslutet i bilaga 2.

Organisationsschemat framgår ur bilaga 1.

Eftersom de skolningstillfällen och rådplägningsdagar för statliga tjänstemän som arrangeras i riket i regel hålls på finska eftersträvar ämbetsverket att arrangera gemensamma skolningstillfällen med andra myndigheter och organisationer på Åland. Ämbetsverkets personal har även beretts möjligheter att delta i utbildningstillfällen arrangerade av utbildningsanstalter på Åland. En närmare beskrivning av de kurser personalen beretts tillfälle att delta i finns under punkt 3.2.3.

## 7. Bokslutskalkyler

### INTÄKTS- OCH KOSTNADSKALKYL

	1.1.2012- 31.12.2012		1.1.2011-31.12.2011	
<b>Intäkter av verksamheten</b>				
Intäkter av avgiftsbelagd verksamhet	119 801,33		128 555,95	
Övriga intäkter av verksamheten	<u>42 740,41</u>	162 541,74	<u>51 603,43</u>	180 159,38
<b>Rörelsekostnader</b>				
Material, tillbehör och varor	29 374,91		38 742,90	
Personalkostnader	897 295,86		826 447,94	
Hyror	157 393,07		165 578,86	
Köp av tjänster	84 780,39		78 718,12	
Övriga kostnader	14 036,60		15 066,91	
Avskrivningar	3 789,68		5 044,72	
Interna kostnader	<u></u>	<u>-1 186 670,51</u>	<u></u>	<u>-1 129 599,45</u>
<b>Återstod I</b>		-1 024 128,77		-949 440,07
<b>Finansiella intäkter och kostnader</b>				
Finansiella intäkter		383,14		460,80
Finansiella räntekostnader		-155,16		-76,66
<b>Extraordinära intäkter och kostnader</b>				
Extraordinära intäkter		<u>0,00</u>		<u>0,00</u>
<b>Återstod II</b>		-1 023 900,79		-949 055,93
<b>Överföringsekonomiska intäkter och kostnader</b>				
Kostnader:				
Överföringar till Landskapet Åland	230 437 098,76		219 873 871,73	
Överföringar till kommunerna	<u>174 859,28</u>	<u>-230 611 958,04</u>	<u>181 506,05</u>	<u>-220 055 377,78</u>
<b>Återstod III</b>		-231 635 858,83		-221 004 433,71
<b>Intäkter från skatter och obligatoriska avgifter</b>				
Skatter och avgifter av skattenatur	4 805 244,93		4 700 229,21	
Övriga obligatoriska avgifter	12 680,75		11 958,06	
Uppburen mervärdesskatter	471,00		728,01	
Erlagda mervärdesskatter	<u>-56 591,72</u>	<u>4 761 804,96</u>	<u>-56 187,50</u>	<u>4 656 727,78</u>
<b>Räkenskapsperiodens kostnadsåterstod</b>		<u><u>-226 874 053,87</u></u>		<u><u>-216 347 705,93</u></u>



**BALANSRÄKNING**

	31.12.2012	31.12.2011
<b>AKTIVA</b>		
<b>ANLÄGGNINGSTILLGÅNGAR OCH ÖVRIGA LÅNGFRISTIGA PLACERINGAR</b>		
<b>Immateriella tillgångar</b>		
Immateriella rättigheter	1 925,85	1 925,85
Övriga utgifter med lång verkningstid	<u>1 925,85</u>	<u>1 925,85</u>
<b>Materiella tillgångar</b>		
Maskiner och anordningar	0,00	498,34
Inredning	10 846,86	14 138,20
Övriga materiella tillgångar	<u>0,00</u>	<u>0,00</u>
	10 846,86	14 636,54
<b>OMSÄTTNINGS- OCH FINANSIERINGSTILLGÅNGAR</b>		
<b>Kortfristiga fordringar</b>		
Försäljningsfordringar	14 908,78	5 787,24
Resultatregleringar	96 362,79	32 181,74
Övriga kortfristiga fordringar	2 860,84	0,00
Utgivna förskott	<u>0,00</u>	<u>0,00</u>
	114 132,41	37 968,98
<b>Kassa, bankgodohavanden och övriga finansieringsmedel</b>		
Kassakonton	4 973,71	1 040,90
Övriga kassamedel och banktillgodohavanden	276 601,34	541 884,28
	<u>281 575,05</u>	<u>542 925,18</u>
<b>AKTIVA SAMMANLAGT</b>	<u>408 480,17</u>	<u>597 456,55</u>
<b>PASSIVA</b>		
<b>EGET KAPITAL</b>		
<b>Statens kapital</b>		
Statens kapital 1.1.1998	-34 024,31	-34 024,31
Ändringar av kapitalet från tidigare räkenskapsperioder	-215 695,60	-138 613,95
Överföring av kapital	226 950 107,27	216 270 624,28
Räkenskapsperiodens kostnadsrest	-226 874 053,87	-173 666,51
	-216 347 705,93	-249 719,91
<b>FRÄMMANDE KAPITAL</b>		
<b>Kortfristigt främmande kapital</b>		
Främmande medel som lämnats i statens vård	276 601,34	541 884,28
Leverantörsskulder	24 467,72	16 162,00
Räkenskapsverkens interna redovisningar	15 516,79	13 781,22
Vidare överförbara poster	16 281,94	15 186,90
Resultatregleringar	236 999,17	258 904,08
Övriga kortfristiga skulder	12 279,72	1 257,98
	<u>582 146,68</u>	<u>847 176,46</u>
<b>PASSIVA SAMMANLAGT</b>	<u>408 480,17</u>	<u>597 456,55</u>

**BUDGETENS UTFALLSKALKYL**
**1.1. - 31.12.2012**

Budgetinkomstkonton	Bokslut 2011 euro	Budget 2012 euro	Bokslut 2012 euro	Bokslut- budget Större Mindre (-)						
<b>11. Skatter och inkomster av skattenatur</b>										
11.04.01 Mervärdesskatt	728,01	471,00	471,00	0,00						
11.10.07 Fordonsskatt	4 700 229,21	4 805 244,93	4 805 244,93	0,00						
<b>12. Inkomster av blandad natur</b>										
12.30.42 Avgifter för jakt på hjortdjur	0,00	0,00	0,00	0,00						
12.39.02 Skattetilllägg och försämringsräntor	11 958,06	12 680,75	12 680,75	0,00						
12.39.10 Övriga inkomster av blandad natur	63,80	0,00	0,00	0,00						
12.39.04 Återtagande av utgiftsrester och reserverade anslag	0,00	0,00	0,00	0,00						
13.03.01 Dividendinkomster	0,00	0,00	0,00	0,00						
<b>Inkomstpostkonton sammanlagt</b>	<b>4 712 979,08</b>	<b>4 816 396,68</b>	<b>4 816 396,68</b>	<b>0,00</b>						
<b>Anslagskonton</b>	<b>Bokslut 2011 euro</b>	<b>Budget 2012 euro</b>	<b>Budget 2012 anv. 2012</b>	<b>Budget 2012 överfört till 2013</b>	<b>Bokslut 2013 euro</b>	<b>Budg- boksl</b>	<b>Kompleterande uppgift om Överförts från föreg. år</b>	<b>Till förfog. 2012</b>	<b>Användn. 2012(exkl. indrag.)</b>	<b>Överfört till 2013</b>
<b>26. Inrikesministeriets förvaltningsomr.</b>										
26.10.01.11 Omkostn. (polisväsendet)	0,00	0,00	0,00	0,00	0	0,00				
26.10.01.13 Omkostn. skollning (polisväsendet)	53 900,00	53 500,00	53 500,00	0,00	53 500,00	0,00				
26.30.31.2 Statsandelar för räddningsväsendet	2 812,00	3 087,00	3 087,00	0,00	3 087,00	0,00				
<b>28. Finansministeriets förvaltningsomr.</b>										
28.01.29 Mervärdesskatteutgifter	56 187,50	56 591,72	56 591,72	0,00	56 591,72	0,00				
28.40.01 Omkostn. (Ämbetsverket)	1 035 000,00	1 055 000,00	880 748,06	1 742 519,2	1 055 000,00	0,00	170 064,43	1 225 064,43	1 050 812,51	174 251,92
28.40.02 Omkostn. (Förmynd.)	42 000,00	29 820,00	29 820,00	0,00	29 820,00	0,00				
28.80.30 Avräkning till Åland	193 509 727,98	204 345 614,58	204 345 614,58	0,00	204 345 614,58	0,00				
28.81.31 Skatteottorelse	19 767 938,00	17 440 733,00	17 440 733,00	0,00	17 440 733,00	0,00				
28.80.40 Återbär. av lotteriskatt till landsk. Åland	6 554 205,75	8 650 751,18	8 650 751,18	0,00	8 650 751,18	0,00				
28.80.32 År, Extra anslag	0,00	50 000 000,00	0,00	50 000 000,00	50 000 000,00	0,00		50 000 000,00		50 000 000,00
<b>33. Soc.- och hälsov.minist. förv.omr.</b>										
33.60.33.2 Medicinsk utbildning	74 350,35	31 740,00	31 740,00	0,00	31 740,00	0,00				
33.60.64 Ersättn. medlinq brottmål	31 149,00	30 030,00	29 212,28	817,72	30 030,00	0,00	0,00	30 030,00	29 212,28	817,72
<b>Anslagskonton sammanlagt</b>	<b>221 127 270,58</b>	<b>281 696 867,48</b>	<b>231 521 797,84</b>	<b>50 175 069,64</b>	<b>281 696 867,48</b>	<b>0,00</b>	<b>170 064,43</b>	<b>51 255 094,43</b>	<b>1 080 024,79</b>	<b>50 175 069,64</b>

### **Bilaga 1: Principerna för uppgörande av bokslutet och dess jämförbarhet.**

Statens ämbetsverk på Åland har inte gjort några ändringar vad gäller budgeteringen för år 2012 jämfört med år 2011.

Ämbetsverket har inte några fordringar, skulder eller andra förbindelser i utländsk valuta som föranlett omräkning till finländsk valuta.

De värderings- och periodiseringsprinciper och metoder som anges i § 66 i budgetförordningen har tillämpats av Ämbetsverket även för år 2012.

Länsstyrelsen har även under år 2012 tillämpat 10.000,- euro som undre gräns för aktivering av anläggningstillgångar.

### **Bilaga 2: Komplettering av budgetens utfallskalkyl, nettobudgeterade inkomster och utgifter.**

Anslagskonton	Bokslut	Budget	Budget	Budget	Bokslut	Bud-	Komplet. uppgifter om reservat.anslagen			Över-	
	2011	2012	2012, an-	2012,	2012	get-	Överförts	Till	Användn.	fört	
	Euro	euro	slag an-	överfört	euro	bok-	från föreg.	förfogande	2012(exkl.	till	
			vändn.	till 2013		slut	år	2012	indrag.)	2013	
<b>26. Inrikesministeriets förvaltningsområde</b>											
28.01.10 Omkostn. (länsstyrelsen)	Bruttoutg.	1145 000,0	1165 000,00	1001 625,09	-163 374,91	1 165 000,0			1187 881,52		
	Bruttoink.	110 000,0	110 000,00	120 877,01	10 877,01	110 000,00			137 069,01		
	<b>Nettoutg.</b>	<b>1035 000,00</b>	<b>1055 000,00</b>	<b>880 748,08</b>	<b>-174 251,92</b>	<b>1055 000,00</b>	0,00	<b>170 064,43</b>	<b>1 225 064,43</b>	<b>1050 812,51</b>	<b>174 251,92</b>
33.60.64 Omkostn. (ersättn.medling)	<b>Nettoutg.</b>	<b>31 149,00</b>	<b>30 030,00</b>	<b>29 212,28</b>	<b>817,72</b>	<b>30 030,00</b>	0,00	<b>0</b>	<b>30 030,00</b>	<b>29 212,28</b>	<b>817,72</b>

### **Bilaga 3: Överskridningar av förslagsanslag.**

Ämbetsverket har inte överskridit förslagsanslagen under år 2012.

### **Bilaga 4: Indragna överförda anslag.**

Ämbetsverket har inte dragit in några anslag under 2012.

## **Bilaga 5: Specifikation av personalkostnaderna.**

<b>Personalkostnader och naturaförmåner</b>	<b>1.1.2012- 31.12.2012</b>	<b>1.1.2011- 31.12.2011</b>
<b>Personalkostnader</b>	<b>euro</b>	
Löner och arvoden	746 376	682 683
Resultatbaserade poster	-	-
Förändring i semesterlöneskuld	- 3201	- 2 620
<b>Lönekostnader</b>		
Pensionskostnader	136 512	130 792
Övriga lönebikostnader	17 659	15 964
<b>Sammanlagt</b>	<b>900 547</b>	<b>829 439</b>
Ledningens löner och arvoden, varav - resultatbaserade poster	266 678 -	253 939 -
Naturaförmåner och andra ekonomiska förmå- ner	-	-
Ledningen	-	-
Övrig personal	-	-

## **Bilaga 6: Utredning om grunderna för avskrivningar enligt plan samt ändringar av dessa.**

Avskrivningarna enligt plan har beräknats vid bokföringsenheten på basis av enhetliga grunder för ekonomisk användningstid när det gäller nyttigheter, som ingår i nationalförmögenheten och anläggningstillgångarna, i form av avskrivningar i jämna rater från ursprungliga anskaffningspriset.

Transportfordon avskrivs under en användningstid på 7 år med degressiva avskrivningar och ett skrotvärde på 10 % vid slutet av användningstiden.

Tidsgränserna för avskrivningar enligt plan är:

<b><u>Anläggningstillgångar</u></b>	<b><u>Avskrivningstid</u></b>
<b>Immateriella tillgångar</b>	
Immateriella rättigheter	5 år
Övriga utgifter med lång verkningstid	5 år
<b>Materiella tillgångar</b>	
Maskiner och anordningar	3-7 år
Inredning	10 år
Övriga materiella tillgångar	5 år

Ämbetsverket har ingen nationalförmögenhet.

## **Bilaga 7: Avskrivningar av nationalförmögenhet och anläggningstillgångar samt övriga med lång verkningstid.**

### **Anläggningstillgångar**

	<b>Immateriella tillgångar (euro)</b>		Sammanlagt
	Immateriella rättigheter	Övriga utgifter med lång verkningstid	
Anskaffningsutgift 1.1.2012	43693	96555	140248
Ökningar			
Minskningar			
<b>Anskaffningsutgift 31.12.2012</b>	<b>43693</b>	<b>96555</b>	<b>140248</b>
Akkumulerade avskrivningar 1.1.2012	41768	96554	138322
Räkenskapsperiodens avskrivningar enligt plan	0		
Räkenskapsperiodens avskrivningar avvikande från plan			
Akkumulerade avskrivningar av minskningar			
Räkenskapsperiodens värdeminskningar			
<b>Akkumulerade avskrivningar 31.12.2012</b>	<b>41768</b>	<b>96554</b>	<b>138322</b>
Värdeuppskrivningar			
<b>Bokföringsvärde 31.12.2012</b>	<b>1925</b>		<b>1925</b>

	<b>Materiella tillgångar (euro)</b>		Sammanlagt
	Maskiner, anordningar och inredning	Övriga materiella tillgångar	
Anskaffningsutgift 1.1.2012	308365	2560	310925
Ökningar			
Minskningar			
<b>Anskaffningsutgift 31.12.2012</b>	<b>308365</b>	<b>2560</b>	<b>310925</b>
Akkumulerade avskrivningar 1.1.2012	293729	2560	296289
Räkenskapsperiodens avskrivningar enligt plan	3790		3790
Räkenskapsperiodens avskrivningar avvikande från plan			
Akkumulerade avskrivningar av minskningar			
Räkenskapsperiodens värdeminskningar			
<b>Akkumulerade avskrivningar 31.12.2012</b>	<b>297519</b>	<b>2560</b>	<b>300079</b>
Värdeuppskrivningar			
<b>Bokföringsvärde 31.12.2012</b>	<b>10846</b>	<b>0</b>	<b>10846</b>

### **Bilaga 8: Finansiella intäkter och kostnader.**

Finansiella intäkter	2012	2011	Förändring 2011-2012
Räntor på fordringar i euro	383,14	460,80	-77,66
Övriga finansiella intäkter	-120,41	-70,59	-49,82
<b>Finansiella intäkter sammanlagt</b>	<b>262,73</b>	<b>390,21</b>	<b>-127,48</b>
Finansiella kostnader	2012	2011	Förändring 2011-2012
Räntor på skulder i euro	34,75	6,07	28,68
<b>Finansiella kostnader sammanlagt</b>	<b>34,75</b>	<b>6,07</b>	<b>28,68</b>
<b>Netto</b>	<b>227,98</b>	<b>384,14</b>	<b>-156,16</b>

### **Bilaga 9: Lån som beviljats inom budgetekonomin.**

Ämbetsverket har inte beviljat några lån.

### **Bilaga 10: Värdepapper och investeringar i form av eget kapital.**

Ämbetsverket har inte några värdepapper och har inte gjort några övriga investeringar i form av eget kapital.

**Bilaga 11: Utredning över finansiella poster och skulder i balansräkningen.**

euro	Rörlig ränta			Fast ränta			Sammanlagt
	Under 1 år	1-5 år	Över 5 år	Under 1 år	1-5 år	Över 5 år	
<b>Finansiella poster bland aktiva</b>  Givna skuldebrevslån i euro Inköp av masskuldebrevslån i euro Övriga långfristiga placeringar i euro Lånefordringar i euro Övriga placeringar i euro Övriga placeringar i utländsk valuta Övriga kortfristiga placeringar i euro Kassa, banktillgodohavanden och andra finansieringsmedel				279 709,94			
<b>Sammanlagt</b>				<b>279 709,94</b>			<b>279 709,94</b>
<b>Finansiella poster bland passiva</b>  Upptagna lån i euro Upptagna lån i utländsk valuta Lån från statliga fonder utanför budgeten Övriga långfristiga skulder Amorteringar som skall betalas följande räkenskapsperiod Kortfristiga lån i euro Kortfristiga lån i utländsk valuta Främmande medel som förvaltas av staten				276 601,34			
<b>Sammanlagt</b>				<b>276 601,34</b>			<b>276 601,34</b>

**Bilaga 12: Av ämbetsverket och inrättningen beviljade statliga borgensförbindelser, statsgarantier och andra ansvarsförbindelser.**

Ämbetsverket har inte beviljat några statliga borgensförbindelser, statsgarantier eller ansvarsförbindelser.

**Bilaga 13: Fonderade medel i balansräkningen.**

Ämbetsverket har inte några fonderade medel i balansräkningen.

**Bilaga 14: Fonderade medel som inte ingår i balansräkningen.**

Ämbetsverket har inte några fonderade medel som inte ingår i balansräkningen.

**Bilaga 15: Förändringar i skulden.**

Ämbetsverket har inte några skulder.

**Bilaga 16: Utredning över skuldernas maturitetsfördelning och duration.**

Ämbetsverket har inte några lån vilka bör utredas i enlighet med denna bilaga.

**Bilaga 17: Övriga kompletterande uppgifter som är nödvändiga för lämnande av riktiga och tillräckliga uppgifter.**

Ämbetsverket finner det ej nödvändigt att i denna bilaga ytterligare komplettera de uppgifter som tidigare lämnats i ovanstående bokslutskalkyler, bilagor eller verksamhetsberättelse.



Förbrukning av anslag, Ämbetsverket ((budgetmom. 28.40.01 (inkl. förmynd.enh.)) 1.1.2012-31.12.2012

Kostnadslag	11-anslag (€)	12-anslag (€)	Sammanlagt
Löner	170 064	688 617	858 681
Fastighetskostnader		173 916	173 916
Resor		13 084	13 084
Övriga personalutg.		15 674	15 674
Representation		15 218	15 218
Kontorsutgifter		30 967	30 967
Adb-kostnader		21 287	21 287
Inventarier		879	879
Övriga utgifter		37 702	37 702
Utvecklingsprojekt		4 282	4 282
Inkomster		-120 878	-120 878
Sammanlagt		880 748	1 050 812

inkl. överf. ÅLr.  
(27.500)

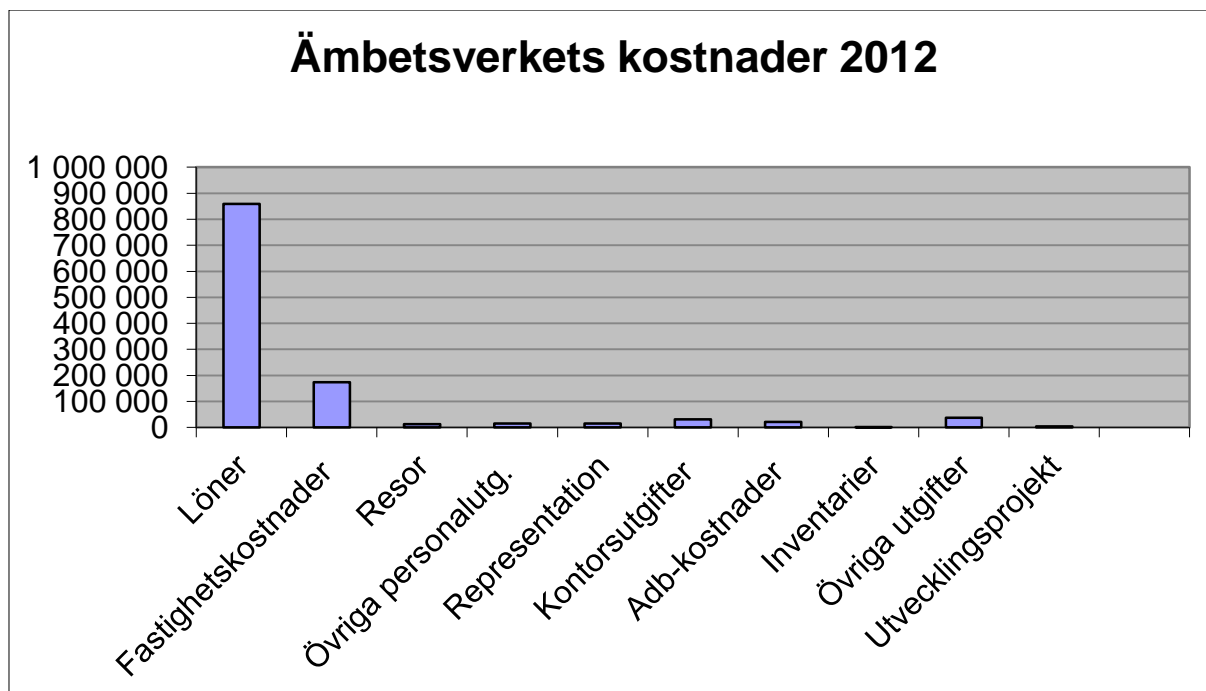
Verksamhetsmomentet är nettobudgeterat.

Utgifterna sammanlagt (1.1.-31.12.2012)

1 171 690 euro

Nettoförbrukning (11- och 12-anslag)

1 050 812 euro



## 8. Analys av bokslutet

Ämbetsverkets utgiftsram (moment 28.40.01) för 2012 var sammanlagt 1.055.000 euro. Inom ramen för budgetmomentet 28.40.01 ingick ett anslag för vissa förvaltningsuppgifter inom hälso- och sjukvården till landskapet Åland som ämbetsverket förmedlade och som för 2012 uppgick till 27.500 euro.

Finansministeriet anslag för förmyndarverksamhetens utgifter omfattande (vilka tidigare år budgeterats under moment 28.40.02) ingår numera som en del av ovan nämnda budgetmoment (28.40.01). Däremot anslogs för år 2012 29.820 euro ur momentet 28.40.02 för att bestrida kostnader för konsumentrådgivning i landskapet Åland under verksamhetsåret 2012.

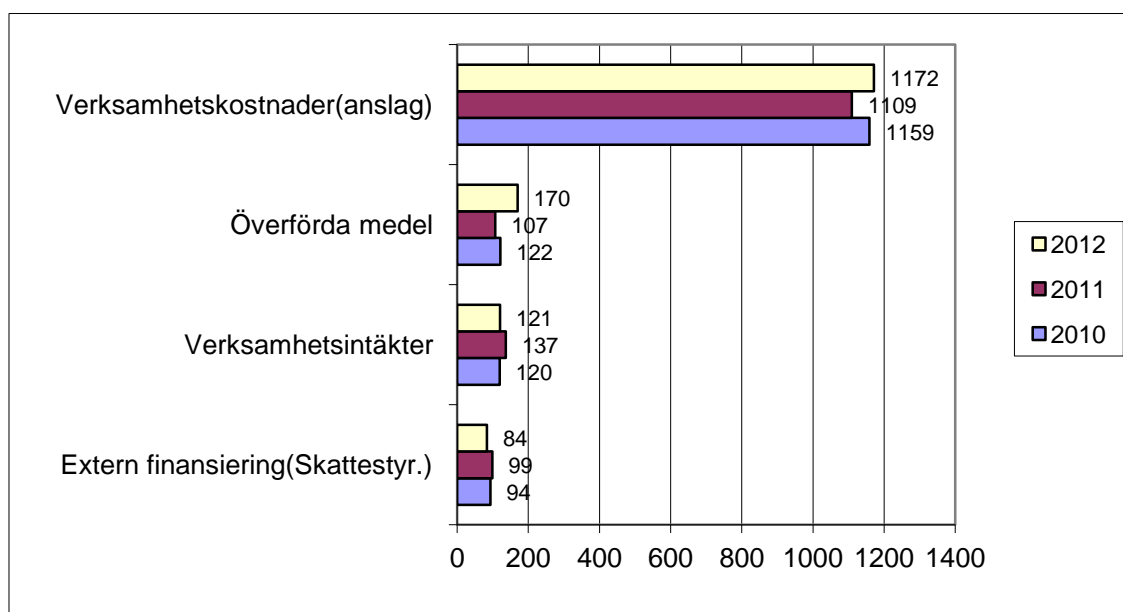
Från 2011 till 2012 hade ämbetsverket överfört (från moment 28.40.01) 170.064,43 euro. Från 2012 till 2013 överfördes 174.251,92 euro från ämbetsverkets moment 28.40.01.

Balansräkningens slutsumma var 408.480,17 euro (597.456,55 år 2011). Minskningen berodde huvudsakligen på den största post på aktivsidan, vilken utgjordes av vid ämbetsverket deponerade medel med 276.601,34 euro, jämfört med 541.884,28 euro år 2011.

Räkenskapsperiodens kostnadsåterstod var för räkenskapsåret 226.874.053,87 euro (216.347.705,93 år 2011) vilket i bokslutet överfördes till statens kapital. Kostnadsåterstoden ökade alltså även under 2012 jämfört med år 2011, vilket kan hänföras till överföringarna till Landskapet Åland.

## A. Hela ämbetsverket

Ämbetsverkets egna verksamhetskostnader steg något under år 2012, vilket huvudsakligen berodde på ökade personalkostnader i samband med reformen av lönesystemet. Samtidigt förblev verksamhetsintäkterna på en någorlunda jämförlig nivå med de senaste åren (2010-11).



Ämbetsverkets finansieringsstruktur 2010-2012 (1.000 euro)

## B. Allmänna avdelningen

Under 2012 förbrukade allmänna avdelningen av ramanslagen för 2012 och de 2011 överförda anslagen för sin verksamhet 690.840,71 euro. Motsvarande siffra för 2011 var 686.719,69 (2010: 700.646). Dessutom erlades 27.500 euro till landskapsregeringen för handhavande av vissa uppgifter inom hälso- och sjukvården. Då de nettobudgeterade inkomsterna avdras, blir beloppet för 2012 650.828,95 (2011:649.969,28, 2010:670.504). Dessutom gjordes avskrivningar till beloppet 2.348,97 euro (2011:3.441,16, 2010: 4.874,73).

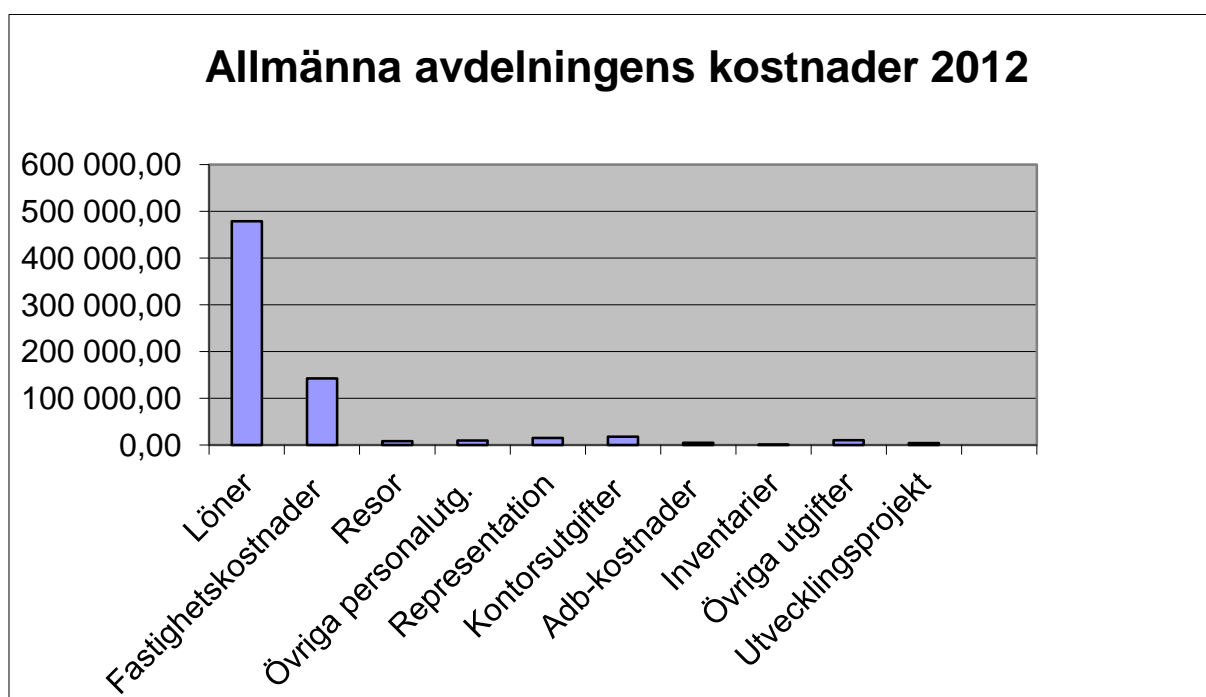
Av allmänna avdelningens utgifter för 2012 tog lönerna 478.450,61 euro i anspråk (2011:458.668,06, 2010: 449.446), fastighetsutgifterna 142.170,64 euro (2011:149.110,21, 2010: 154.643). I detta belopp ingår 72.592,98 euro (2011:83.765,05, 2010: 90.401,11) som hyror för Ålands ledningscentral. Övriga konsumtionsutgifter uppgick till 70.219,46 euro (2011: 78.941,42, 2010: 96.557).

De inkomster som får räknas tillgodo (nettobudgeterade, inklusive köpvittnesarvoden) utgjorde 40.011,76 (2011: 43 800,41, 2010: 30.241). Det höga beloppet för 2011 beror på att allmänna avdelningen ombesörjde alla notarius publicus ärenden under häradsskrivarens sjukskrivning samt på samarbetsinkomsterna från EU-projektet

Mass Cris Com. Av nämnda samarbetsinkomster återbetalades 3.022,01 euro under 2012 enligt beslut från Länsstyrelsen i Uppsala.

De övriga konsumtionsutgifterna fördelar sig enligt följande:

	2012	2011	2010
Resekostnader	8.115	12.997	21.190
Kansliutgifter	17.839	19.735	17.687
ADB kostnader	4.327	6.924	8.187
Representation	15.217	17.892	21.666
Trettondagsmottagning	-	-	-
Övriga personalutgifter	9.601	10.225	10.562
Inventarier	795	1.637	3.068
Övriga utgifter	10.040	9.532	8.170
Utvecklingsprojekt	4.282	-	6.027



För uppbörden av fordonsskatten erlade skattestyrelsen för ämbetsverkets del 81.134 euro exkl. moms, (2011:99.178,28, 2010:93.565,21), vilket användes för avlöandet av en handläggartjänst, ADB, kontorsutgifter och övriga kostnader förknippade med verksamheten.

Inrikesministeriet ställde (under moment 26.10.01.3.) 53.500 euro (2011:53.900, 2010:21.000) för vidareförmedling till landskapsregeringen för polisutbildning.

Under social- och hälsovårdsministeriets moment 33.60.33.2 utbetalade ämbetsverket 31.740 euro till landskapet Åland för medicinsk utbildning.

Till landskapet Åland vidareförmedlades 230.437.098,76 euro (avräkningsbelopp, skattegottgörelse och återbäring av lotteriskatt), (2011:219.831.871,73, 2010:184.896.153,36).

För 2012 anvisade inrikesministeriet 3.087 euro, under moment 26.30.31.2 för vidareförmedling till kommunerna för kostnader för befolkningskyddet.

I övrigt hänvisas till bokslutskalkylerna.

### C. Magistratsavdelningen

Magistratsavdelningens totalkostnader finansierades från moment 28.40.01 med 372.484 euro. Avskrivningarna utgjorde 1.440,71 euro.

Specifikation	11-anslag (€)	12-anslag (€)	Sammanl.
Löner	68 025,77	312 204,92	380 230,69
Fastighetskostn.		31 744,90	31 744,90
Resor		4 968,89	4 968,89
Övriga personalutg.		6 072,04	6 072,04
Kontorsutgifter		13 127,64	13 127,64
Adb-kostnader		16 959,95	16 959,95
Inventarier		83,11	83,11
Övriga utgifter		162,19	162,19
Inkomster		-80 340,85	-80 340,85
Köpvittnesarvoden		-525,00	-525,00
Sammanlagt	68 025,77	304 457,79	372 483,56

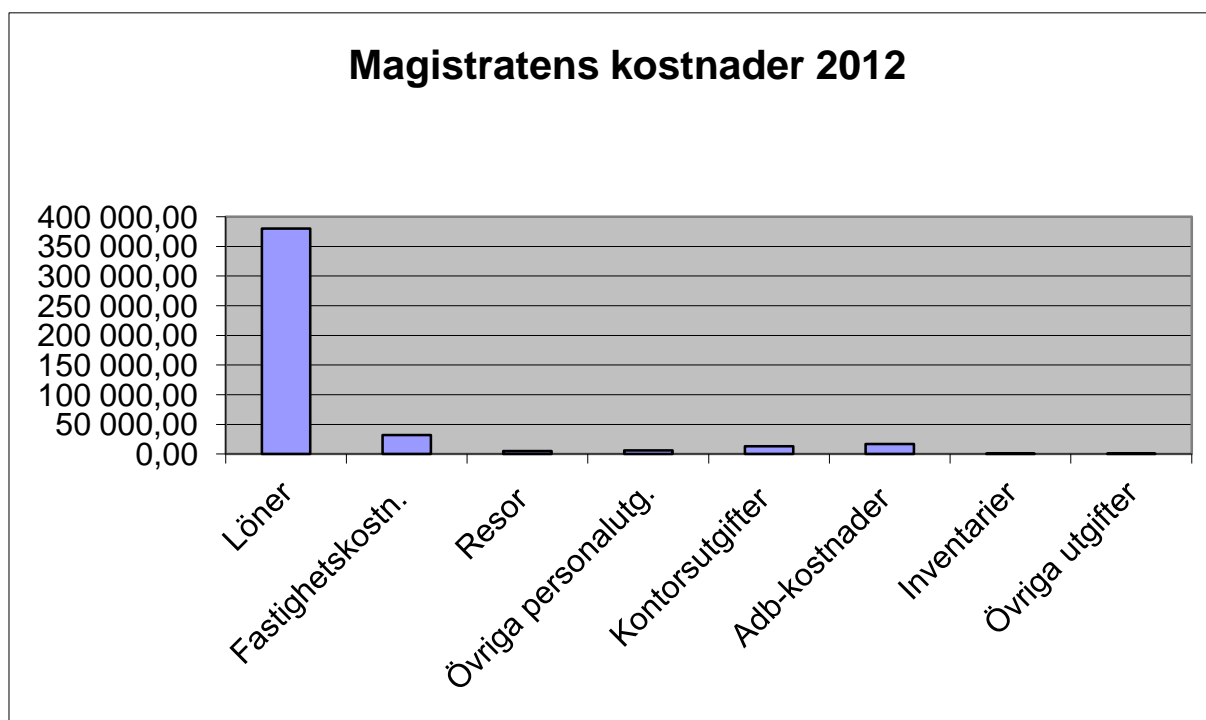
Verksamhetsmomenten är nettobudgeterade.

Utgifterna sammanlagt

453 349,41 euro

Nettoförbrukning (10- och 11-anslag)

372 483,56 euro



## 9. Utlåtande om bedömning och verifiering av intern kontroll

Enligt budgetlagens 24b § skall ämbetsverk och inrättningar se till att den interna kontrollen är ordnad på ett ändamålsenligt sätt i deras egen verksamhet samt i verksamhet för vilken ämbetsverket eller inrättningen svarar. Ämbetsverkens och inrättningarnas ledning leder organiseringen av den interna kontrollen och svarar för att den är ändamålsenlig och tillräcklig. Syftet med den interna kontrollen är att säkerställa lagligheten i ämbetsverkets verksamhet, riktigheten i rapporteringen av ämbetsverkets verksamhet och ekonomi, tryggheten av ämbetsverkets tillgångar och egendom samt att dess verksamhet är effektiv och ändamålsenlig.

Under år 2012 har, liksom under tidigare år, läget beträffande den interna kontrollen utvärderats enligt det ramverk som ingår i finansministeriets rekommendation beträffande intern kontroll och riskhantering i statens ämbetsverk och inrättningar samt statliga fonder utanför budgeten i den omfattning det ansetts ändamålsenligt för ämbetsverkets del. Vid utvärderingen har även blanketten för utlåtande om den interna kontrollen beaktats. Utvärderingen har utvisat att den interna kontrollen och därtill hörande riskhantering med beaktande av verksamhetens omfattning i huvudsak uppfyller de mål som anges i budgetförordningens 69 §. Vid de revideringar av ämbetsverkets ekonomistadga som gjorts under de senaste åren har speciell uppmärksamhet fästs vid den interna kontrollen. Förutom den kontroll som Statens ämbetsverk själv utför kontrollerar Statens revisionsverk (2012:4 dagar) och eventuell annan utomstående organisation ämbetsverket. Statens ämbetsverk fyllde i den analysram för den interna kontrollen som enheten för intern revision av regionförvaltningsverken utarbetat. Analysen gav dock inte några nya insikter.

Vid utvärderingen har följande brister konstaterats:

- ämbetsverkets litenhet gör den känslig vid plötsliga frånvaron,
- ADB-kunskaperna bristfälliga, ämbetsverket är beroende av bistånd utifrån,
- den svenskspråkiga sektorskolningen knapphändig inom den statliga förvaltningen i Finland,
- brister i skyddet av utrymmena och säkerheten för personalen,
- rapporteringen av budgetmedlen ej heltäckande.

Ämbetsverket försöker minska de olägenheter riskerna kan medföra i den mån det är möjligt för ämbetsverket och flera åtgärder har vidtagits under de senaste åren. Under 2008 antogs en krishanteringsplan, samt dokument gällande sjukfrånvaro- och drogpolicy. En datasäkerhetsplan har fastställts. Planerna uppdaterats under 2012. På grund av dessa åtgärder bedöms den tidigare angivna bristen gällande ämbetsverkets interna anvisningar inte längre så betydande att den nämns separat. Ämbetsverket ordnar egna skolningstillfällen. Personalens säkerhet har förbättrats genom alarmanordningar och avskärmning av utrymmen. Ämbetsverket fortsätter arbetet med att utveckla rapporteringen av budgetmedlen.

Ovan nämnda risker kan inom vissa sektorer tidvis påverka ämbetsverkets resultat negativt, men de torde inte förorsaka betydande fortlöpande olägenheter för ämbetsverkets verksamhet.

## **10. Sammanfattning av oegentligheter**

Inget att rapportera.

Inga beslut om återindrivning har fattats under räkenskapsperioden.



## 11. Underskrifter

**Godkänd och undertecknad:**

Statens ämbetsverk på Åland

Mariehamn, den 14 mars 2013

L a n d s h ö v d i n g

Peter Lindbäck

Förvaltningschef

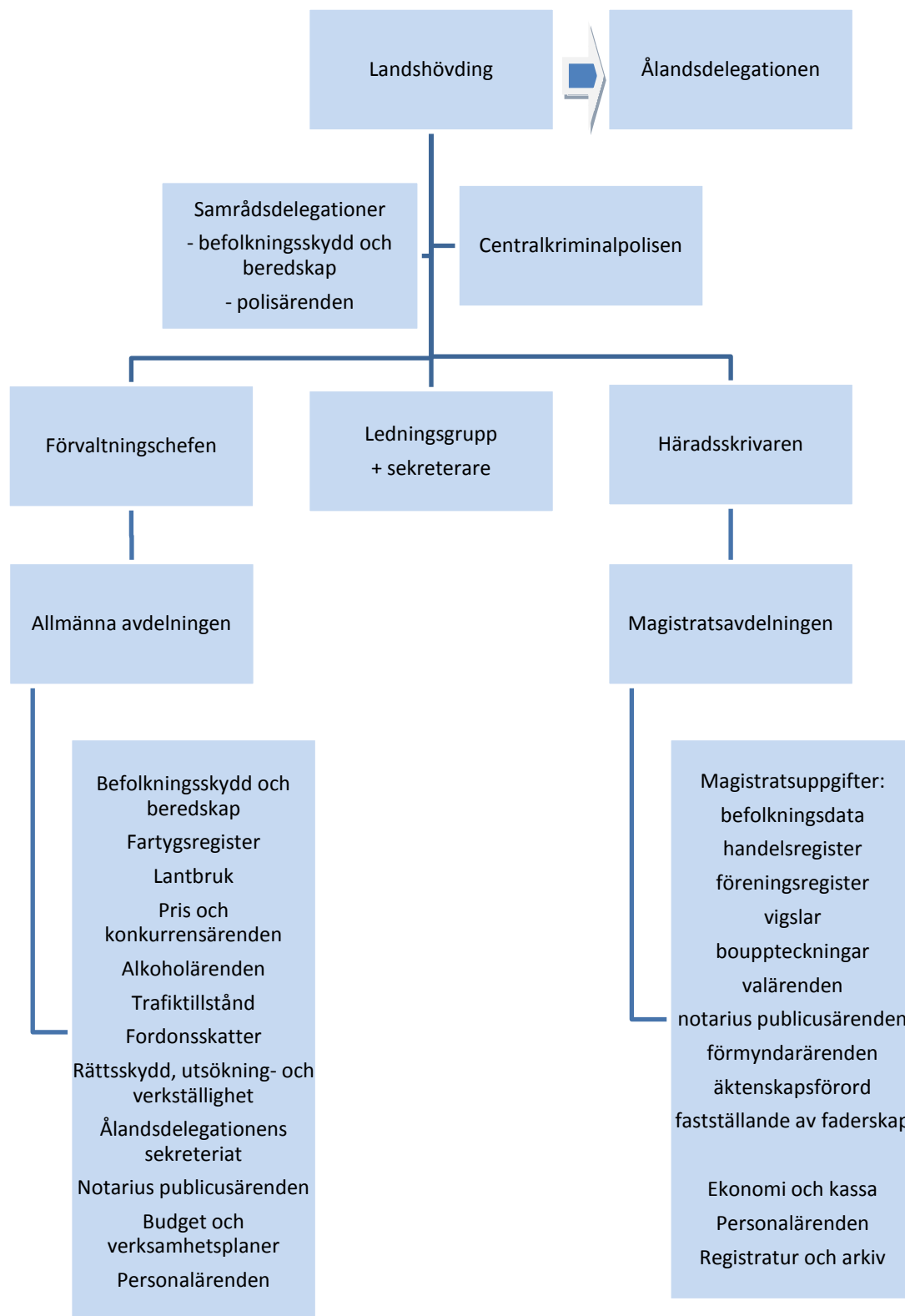
Rainer Åkerblom

Häradsskrivare

Sirja Boman

# ORGANISATION

## Bilaga 1



Statens ämbetsverk på Åland

**PERSONALBOKSLUT FÖR ÅR 2012**

Detta personalbokslut har utarbetats med beaktande i tillämpliga delar av finansministeriets anvisningar. På grund av ämbetsverkets litenhet ingår inte uppgifter om samtliga omständigheter som förutsätts i de riksomfattande anvisningarna. Numreringen överensstämmer med de riksomfattande anvisningarna. För underlättande av jämförelse anges motsvarande siffror för 2011 i tabellen till höger.

**T 1. NUVARANDE PERSONALSTYRKA****Antalet anställda 2012**

	2012	2011
(2) Antalet anställda vid slutet av 2012	17	17
(3) Förändring i antalet anställda från slutet av föregående år 2011	0	0
(4) Antalet årsverken 2012	15,8	15,6
(5) Förändring i antalet årsverken från 2011 %	1,0	1,0

**Personalstrukturen vid slutet av 2012**

(6) Andelen till ledningen hörande personer i % av personalen i slutet av 2012	17,6	17,6
(10) Andelen kvinnor i % av ledningen i slutet av 2012	33,3	33,3
(13) Andelen heltidsanställda i % av personalen i slutet av 2012	82,4	70,6
Män	100,0	100,0
Kvinnor	30,0	50,0
(15) Andelen tidsbestämda tjänsteförhållanden i % av personalen i slutet av 2012	11,8	5,9
Män	0,0	0
Kvinnor	20,0	10,0
(17) Andelen i tjänsteförhållanden varande i % av personalen	100,0	100,0
(18) Andelen män i % av personalen i slutet av 2012	41,2	41,2
(19) Andelen kvinnor i % av personalen i slutet av 2012	58,8	58,8
(20) Medelåldern i slutet av 2012, år:	50,5	50,7
Män	51,9	50,9
Kvinnor	49,6	50,6
(24) Andelen personer som avlagt högre högskole- eller universitetsexamen i % av personalen i slutet av 2012	35,3	35,3
Män	71,4	71,4
Kvinnor	10,0	10,0

**Användningen av arbetstiden 2012**

(26) Andelen arbetstid då arbete utförts i % av den årliga arbetstiden	77,8	75,2
Män	82,8	80,3
Kvinnor	73,9	71,5
(27) Regelbunden årsarbetstid / den tid då arbete utförts	1,29	1,33
Män	1,21	1,25
Kvinnor	1,35	1,40
(28) Andel till personalskolning använd arbetstid i % av den ordinarie arbetstiden	0,8	0,5

	Män	1,1	0,9
	Kvinnor	0,6	0,3
(29)	Årssemesterns andel i % av den regelbundna årsarbetstiden	17,6	17,2
	Män	13,0	14,9
	Kvinnor	21,2	18,9
(30)	Sjukfrånvarons andel i % av den regelbundna årsarbetstiden	3,2	5,4
	Män	1,9	0,6
	Kvinnor	4,2	9,0
(31)	Andelen frånvarotid p.g.a. olycksfall i % av den regelbundna årsarbetstiden	0	0
	Män	0	0
	Kvinnor	0	0
(32)	I pengar ersatt övertid i % av den regelbundna arbetstiden	0	0
	Män	0	0
	Kvinnor	0	0

### Arbetskraftskostnaderna år 2012

(36)	De indirekta arbetskraftskostnadernas andel i % av lönerna	39,9	44,9
(41)	Socialskyddskostnadernas andel i % av arbetskraftskostnaderna	16,8	17,2

### T 3. PERSONALENS MOTIVATION, KUNNANDE OCH ARBETSFÖRMÅGA

#### Arbetsbelåtenhetsbarometer år 2012

(46)	Det totala medarbetarindexet, index, år 2012 (indexvärden 46-51: 1=dålig(mycket missnöjd), 2=försvarlig(missnöjd), 3=nöjaktig(ganska nöjd) 4=god(nöjd), 5=mycket god(mycket nöjd)	3,64	3,77
(47)	Belåtenhet med arbetets innehåll	3,95	3,91
(48)	Belåtenhet med ledningen	3,26	3,40
(49)	Belåtenhet med hur arbetsgemenskapen fungerar	3,20	3,92
(50)	Belåtenhet med stöd för utveckling	3,85	3,75
(51)	Belåtenhet med övr. saker inom organisationen(inkl. öppenhet/information)	3,45	3,80

#### Sjukskrivningar och olycksfall 2012

(52)	Sjukfrånvaron, arbetsdagar/årsverk	7,9	13,7
	Män	4,7	1,5
	Kvinnor	10,5	22,6
(53)	Antalet sjukfrånvarodagar/händelse	3,2	6,7
	Män	2,5	1,1
	Kvinnor	3,6	8,8
(54)	Frånvaro p.g.a. olycksfall arbetsdagar/årsverke	0	0
	Män	0	0
	Kvinnor	0	0

#### Frekvensen sjukdomsfall 2012

(56)	Andelen 1 - 3 dagars sjukfrånvaron av alla sjukdomsfall	92,3	78,1
(58)	Antalet besök hos företagshälsovården p.g.a. sjukdom/årsverken	5,7	4,1

## Cirkulation år 2012

(59)	Avgångscirkulation, andelen (%) personer som övergått i annan arbetsgivares tjänst under år 2012, av antal anställda vid slutet av 2011	5,9	5,9
(60)	Intern cirkulation, andelen (%) personer som övergått till andra uppgifter inom den egna organisationen, av antalet anställda i slutet av 2011	0	0
(61)	Antalet (%) personer som gått i pension (alla pensionsslag), av antalet anställda vid slutet av 2011	11,8	0
(62)	Naturlig avgång, andelen personer övergått i annan arbetsgivares tjänst, blivit pensionerade eller avlidit, av antal anställda vid slutet av 2011	11,8	5,9
(63)	Den totala avgången, andelen (%) personer som avgått från organisationens tjänst eller har tjänstledighet utan lön, av antalet anställda vid slutet av 2011	11,8	5,9
(64)	Ankomstcirkulation, andelen (%) personer som är nyanställda eller har återvänt från tjänstledighet utan lön, av antalet anställda vid slutet av 2011	0	5,9
(65)	Andelen (%) nyanställda som varit anställda mindre än ett år, av den fast anställda personalen vid slutet av år 2012	0	5,9
(66)	Genomsnittlig arbetserfarenhet (år) i den egna organisationen vid slutet av år 2012	15,8	17,1

## Kompetens och kompetensutveckling 2012

(69)	Utbildningens omfattning, andelen(%)anställda som fått personalutbildning av antalet anställda vid slutet av år 2012	52,9	44,5
(70)	Utbildningens längd, arbetsdagar/utbildad	3,7	2,6
(71)	Utbildningsinsats, arbetsdagar/årsverke	2,1	1,4
(72)	Andelen (%) anställda som haft utvecklingsamtal av hela personalen	100,0	0,0

## T 4. INVESTERINGAR I PERSONALEN 2012

### Främjande och upprätthållandet av arbetsmotivationen

(76)	Investeringar gällande rekreations- verksamhet €/årsverke	161,16	212,71
	Män	126,55	212,71
	Kvinnor	188,44	212,71
(77)	Investeringar gällande utvecklandet av arbetsmiljön €/årsverke	48,12	137,15
	Män	48,12	137,15
	Kvinnor	48,12	137,15

### Främjandet och upprätthållandet av arbetsförmågan

(78)	Kostnader för stödandet av motion, €/årsverke	110,83	82,68
	Män	79,53	71,68
	Kvinnor	135,50	90,78

## Skolning och utvecklandet av annat kunnande

(79)	Skolningskostnader (inkl. lönerna under skolningsdagarna) €/årsverke	336,34	321,05
(80)	Ovannämnda skolningskostnaders andel i % av arbetskraftskostnaderna	0,6	0,6

## Arbetshälsovården

(81)	Till den förebyggande hälsovården hänförande kostnaderna för företagshälsovården €/årsverke	35,77	37,65
(82)	Till sjukvården hänförande kostnaderna för företagshälsovården €/årsverke	505,08	399,79

## T 5. SPORRANDE BELÖNINGAR ÅR 2012

(83)	Andelen (%) anställda som åtnjuter sporrande lönesystem av hela personalen	0	0
(84)	Andelen(%) anställda för vilka arbetets svårighetsgrad uppskattat av hela personalen	0	0
(85)	Andelen(%) anställda för vilka det personliga arbetsresultatet och yrkeskunskapen har värderats av hela personalen	0	0
(86)	Andelen (%) anställda som under år 2012 fått en personlig löneförhöjning på grund av krävande arbete eller löneklasslyft av hela personalen	0	0
(87)	Andelen (%) som har fått en personlig löneförhöjning år 2012, p g a personligt arbetsresultat, yrkeskunskap eller andra personliga egenskaper av hela personalen	0	0
(88)	Det totala löneförhöjningsbeloppets (p 86 och 87) andel (%) av lönesumman år 2012 för personerna i fråga	0	0
(92)	Övertidsersättningarnas andel (%) av organisationens totala lönesumma år 2012	0	0

## T 6. RESULTAT

### Nyckeltal för ekonomin och övrig verksamhet 2012

(94)	Verksamhetsutgifterna / årsverke 2012	71 936,05	71 242,02
(97)	Priset för ett årsverke 2012 (arbetskostnaderna €/årsverke)	57 861,46	54 575,02

Mariehamn, den 14 mars 2013

Peter Lindbäck  
Landshövding

Rainer Åkerblom  
Förvaltningschef

Sirja Boman  
Avdelningschef