



BOKSLUT 2 0 1 3

SAMT

VERKSAMHETSBERÄTTELSE

JÄMTE BOKSLUTSKALKYLER

1. Inledning	3
1.1. Regionförvaltningen på Åland	3
1.2. Den åländska offentliga ekonomin och kommunerna	4
2. Ledningens verksamhetsöversikt	4
3. Beskrivning av resultatet	8
3.1. Verksamhetens samhälleliga effektivitet	8
3.2. Strategiska resultat	9
3.2.1. Servicen till allmänheten	9
3.2.2. Ämbetsverket som bokföringsenhet	10
3.2.3. Intern förvaltning	11
3.2.4. Statsmaktens representant	12
3.2.5. Befolkningsskydd och beredskapsärenden	14
3.2.6. Fartygsregistret	15
3.2.7. Lantbruksärenden	16
3.2.8. Övriga näringsärenden	18
3.2.9. Fordonsbeskattningen	19
3.2.10. Ålandsdelegationen	20
3.2.11. Konkurrensärenden	21
3.2.12. Ordning och säkerhet	22
3.2.13. Övrigt	22
3.2.14. Valärenden	24
3.2.15. Rättsskyddstjänster	24
3.2.16. Samhällets informationsförsörjningstjänster	29
3.3. Funktionell effektivitet och utveckling	30
4. Prestationer och kvalitetsstyrning	38
A. Allmänna avdelningen	38
B. Magistratsavdelningen	39
5. Resultatanalys och slutsatser	41
5.1. Servicen till allmänheten	41
5.2. Ämbetsverket som bokföringsenhet	42
5.3. Intern förvaltning	42
5.4. Statsmaktens representant	43
5.5. Befolkningsskydd och beredskapsärenden	43
5.6. Fartygsregistret	43
5.7. Lantbruksärenden	44
5.8. Övriga näringsärenden	45
5.9. Fordonsbeskattningen	45
5.10. Ålandsdelegationens sekretariat	46
5.11. Konkurrensärenden	46
5.12. Magistratsärenden	46
6. Hantering och utveckling av mänskliga resurser	49
7. Bokslutskalkyler	52
8. Analys av bokslutet	62
A. Hela ämbetsverket	63
B. Allmänna avdelningen	64
C. Magistratsavdelningen	65
9. Utlåtande om bedömning och verifiering av intern kontroll	67
10. Sammanfattning av oegentligheter	68
11. Underskrifter	69

1. Inledning

1.1. Regionförvaltningen på Åland

Statens ämbetsverk på Åland (tidigare Länsstyrelsen på Åland) har som allmän statlig regional myndighet och som företrädare för statsmakten att bevaka och tillvarata statens intressen på Åland. Den åländska landshövdingen har därtill enligt självstyrelselagen för Åland särskilda uppgifter som företrädare för Finlands regering och Republikens president.

Ämbetsverket sköter vidare de uppgifter som i övriga landet ankommer på motsvarande regionala myndigheter, framförallt de så kallade regionförvaltningsverken, dock med de begränsningar som följer av det åländska självstyrelsesystemets fördelning av förvaltningsuppgifterna mellan rikets och landskapets myndigheter.

Ämbetsverket handhar också uppgifter som i utgångspunkt skulle ankomma på andra statliga specialmyndigheter, men där sådana inte är verksamma i landskapet. Under ämbetsverket har således samlats ett flertal sakkunnig-, säkerhets- och administrationsuppgifter, och ämbetsverket fungerar också som fartygsregistermyndighet på Åland.

Slutligen ombesörjer ämbetsverket på magistraten ankommande uppgifter och fungerar dessutom som förmyndarskapsmyndighet i landskapet.

Även under år 2013 har ämbetsverket följt och deltagit i det fortsättningsvis pågående arbetet med att implementera den nationella regionförvaltningsreform som togs i bruk 1.1.2010, med andra ord för 4 år sedan, och som endast marginellt berörde Åland. De stora utmaningarna för Statens ämbetsverk på Åland är fortsatt att återuppbygga och inplacera ämbetsverkets personal i de nya nationella nätverken, samt att också i övrigt föra in ämbetsverket i de reformerade nationella strukturerna och datasystemen.

Statens ämbetsverk och dess chef, landshövdingen, har under året axlat det utpekade ansvaret för att dels samordna och koordinera, och dels ge stödservice åt den övriga, samlade statsförvaltningen på Åland.

Statsförvaltningen på Åland består av, förutom ämbetsverket, ett flertal fackmyndigheter.

I judiciellt avseende utgör landskapet Åland en domkrets under Ålands tingsrätt och Ålands förvaltningsdomstol. Landskapsåklagarämbetets och landskapsfogdeämbetets verksamhetsområde omfattar likaså hela landskapet. Antalet anställda inom den statliga sektorn vid årsskiftet 2013-14 uppgick till ca 175 personer (jämfört med 177 året innan). Sedan år 1999 har antalet statliga anställda på Åland minskat med ca 140 personer.

Självstyrelselagstiftningen för Åland innebär att Åland som region intar en särställning

inom Finland. Självstyrelsen omfattar bl.a. undervisning och kultur, hälso- och sjukvård, intern trafik, kommunalförvaltning, polisadministrationen, post, radio och television, miljövard, sysselsättning och i huvudsak näringsverksamheten inklusive jordbruk och fiske. Lagstiftnings- och förvaltningsbehörigheten inom dessa områden utövas av Ålands lagting och Ålands landskapsregering.

Kommunerna är till antalet 16, varav en stad, Mariehamn, som år 2011 fyllde 150 år. Vissa i grunden kommunala uppgifter inom hälso- och sjukvården samt skolväsendet sköts på Åland av självstyrelseförvaltningen.

Ålands invånarantal 31.12.2013 var 28.666, eller således 164 personer fler än föregående år, då antalet var 28.502.

1.2. Den åländska offentliga ekonomin och kommunerna

Självstyrelsens offentliga budgetomslutning för år 2013 var ca 362 miljoner euro och beräknas till ca 387 miljoner euro år 2014.

Avräkningsbeloppet ("klumpsumman") för år 2013 beräknas till ca 207 miljoner euro, jämfört med 204 miljoner år 2012. (För år 2014 har avräkningsbeloppet preliminärt beräknats till ca 212 miljoner euro).

Den så kallade skattegottgörelsen ("flitpengen") uppgick till 5,3 miljoner euro för det sist "kända" och därmed utbetalda året 2012, jämfört med 9,8 miljoner euro för år 2011.

Under år 2013 uppgick kommunernas sammantagna budgeterade överskott till 33.000 euro, jämfört med 2,1 miljoner euro år 2012.

Den genomsnittliga kommunalskatten på Åland uppgick till 17,03 % år 2013 (jämfört med 17,04 % år 2012).

2. Ledningens verksamhetsöversikt

Genom förvaltningsreformen, som trädde i kraft 1.1.2010, ombildades Länsstyrelsen på Åland till Statens ämbetsverk på Åland, som enligt lagen om regionförvaltningsverken (FFS 896/2009) utgör ett i lagen avsett regionförvaltningsverk. Erfarenheterna har utvisat att reformen inte medfört några större förändringar i verksamheten för Ålands del. Även allmänheten verkar känna till reformen.

I samband med förvaltningsreformen tilldelades ämbetsverket ett accentuerat ansvar dels att samordna och koordinera, och dels att ge stödservice till den övriga statsförvaltningen på Åland. Eftersom ingen särfinansiering tilldelats för dessa uppgifter, har detta dock inte kunnat förverkligas fullt ut. Biståndet beträffande specialiseringsuppgifterna från regionförvaltningsverken i riket har inte ännu funnit sina former.

Statens ämbetsverk på Åland har uppgifter som avviker från de uppgifter som regionförvaltningen i övriga Finland har, vilket föranses av den åländska självstyrelsen och de särskilda drag som statsförvaltningen på Åland har. Av de verksamhetsområden/uppgifter som nämns i lagen om regionförvaltningsverken ombesörjer Statens ämbetsverk på Åland främst uppgifter gällande främjande och förverkligande av rättsskyddet, räddnings- och beredskapsärenden samt konsument- och konkurrensförvaltning. Statens ämbetsverk på Åland ombesörjer även magistratens uppgifter och utgör förmyndarskapsmyndigheten på Åland. Särskilda uppgifter för ämbetsverket är att verka som lantbruksnäringsmyndighet, fartygsregistermyndighet samt sköta uppbörden av fordonsskatter. Ämbetsverket handhar således även uppgifter som ankommer på närings-, trafik- och miljöcentralerna samt Trafiksäkerhetsverket.

Det bör påpekas att förhållandena på Åland ofta förutsätter särlösningar. Det märks speciellt beträffande bokföringsuppgifterna, och ämbetsverket utgör fortfarande en bokföringsenhet.

Ämbetsverkets huvudmål är att upprätthålla och utveckla den befintliga servicenivån. Ämbetsverket utför härvid de uppgifter författningarna förutsätter i enlighet med myndigheternas och kundernas behov.

Regionförvaltningsverkens verksamhetsidé är att genomföra regional jämlikhet genom att främja rättsskyddet, välfärden och säkerheten i samarbete med andra parter.

Regionförvaltningsverkens gemensamma värderingar utgörs av kundorientering, rättvisa, ansvarighet och samarbetsinriktning.

I strategidokumentet för regionförvaltningsverken 2012-2015 anges såsom regionförvaltningsverkens vision att varje regionförvaltningsverk är en sakkunnigmyndighet och samarbetspartner som enligt etiska principer verkar inom flera sektorer och främjar likabehandling och uppskattas av kunderna, parterna och de anställda.

Dessa strategier utgör ledstjärnor för ämbetsverkets verksamhet, och har enligt ledningens uppfattning följts väl i verksamheten.

Ämbetsverket vill vara en lättillgänglig myndighet för allmänheten. Ämbetsverket eftersträvar öppenhet i förvaltningen och informerar aktivt om sin verksamhet. Ambitionen är en rättvis och jämlik behandling av kunderna samt att prestera service av hög kvalitet. Ämbetsverket vill vara en god arbetsgivare, som behandlar sina anställda jämlikt och bidrar till att personalen utvecklas och mår bra på arbetsplatsen.

Ämbetsverkets allmänna verksamhetsprinciper är:

1. Att som serviceorgan för befolkningen verka för landskapets bästa.
2. Att utföra de uppgifter som ankommer på ämbetsverket enligt författningar eller som bör anses ankomma på den i egenskap av allmän förvaltningsmyndighet.
3. Att verka som statsmaktens främsta representant på Åland.
4. Att verka som koordinerande myndighet inom statsförvaltningen.
5. Att på Åland utföra de uppgifter som i det övriga landet ankommer på magistraterna.

I det strategiska resultatavtalet som ämbetsverket ingått med Finansministeriet beskrivs ämbetsverkets resultatmål för 2012-2015. Resultatavtalet uppdaterades för åren 2013-2015. Dessutom gäller de strategiska målsättningarna i regionförvaltningsverkens och magistraternas strategidokument 2012-2015 i tillämpliga delar Statens ämbetsverk på Åland. I motsats till tidigare år har inget avtal ingåtts med Konkurrens- och konsumentverket.

Ledningens allmänna bedömning är att resultatmålen med beaktande av ämbetsverkets resurser förverkligats i enlighet med avtalen. Se härom närmare den sektorvisa beskrivningen under punkt 3.2. samt avsnitt 5.

Någon kundenkät genomfördes inte under året. Tidigare kundenkäter har visat att kunderna är nöjda med ämbetsverkets service. Inga klagomål har inkommit. Däremot genomförde Statens ämbetsverk i början av året en utvärdering av den interna kontrollen på basen av den analysram som enheten för intern revision av regionförvaltningsverken utarbetat. Även Statens revisionsverk utförde en kontroll av ämbetsverket 16-17.4. och 20-21.11.

Ämbetsverkets verksamhet finansieras huvudsakligen genom anslag i statsbudgeten. De nettobudgeterade inkomsternas andel är 12,9 % (2012;10,3 %, 2011;12,4 %). Under år 2013 räckte anslagen för 2013 till för verksamheten, om man beaktar de medel som överförts från 2012.

Ämbetsverket leds av landshövdingen som därtill i självstyrelselagen såsom regeringens representant givits särskilda uppgifter i förhållande till självstyrelsemyndigheterna. Ämbetsverket har varit indelad i två avdelningar, allmänna avdelningen, som leds av förvaltningschefen och magistratsavdelningen, som leds av häradsskrivaren. Ämbetsverkets organisationsschema för 2013 framgår av bilaga 1. Under 2013 förbereddes en organisationsförändring, som ska träda i kraft 1.1.2014.

Jämfört med 2012 inträffade inga större förändringar i verksamheten. Verksamheten under 2013 löpte i enlighet med tidigare utstakade riktlinjer och enligt resultatavtalen. Personalen består av 17 personer (15,8 årsverken). Speciellt sjukskrivningar och semestrar har utvisat att detta utgör minimum för personalstyrkan. Tjänsten som expeditionsvakt/chaufför är fortfarande obesatt.

De förändringarna som görs i lagstiftningen gällande regionalförvaltningen och registerförvaltningen berör Statens ämbetsverk på Åland till den del det gäller ärenden som enligt behörighetsfördelningen i självstyrelselagen hör till rikets behörighet. I riket har vissa ändringar gjorts i fråga om fördelningen av handläggningen av förvaltningsärenden dels mellan regionförvaltningsverken och dels mellan andra myndigheter. Ämbetsverket önskar för egen del bidra till att åländska förvaltningsärenden handläggs av myndigheter på Åland.

Enligt 4 § 2 mom. 3 punkten i lagen om regionförvaltningsverken ska regionförvaltningsverken samordna beredskapen i regionen och ordna anknytande samverkan, samordna beredskapsplaneringen, ordna regionala försvarskurser, stödja kommunernas beredskapsplanering, ordna beredskapsövningar och främja säkerhetsplaneringen inom region- och lokalförvaltningen. Enligt 4 punkten i nämnda lagrum ska regionförvaltningsverken även stödja behöriga myndigheter då myndigheterna leder

säkerhetssituationer i regionen och vid behov samordna deras verksamhet. Statens ämbetsverk strävar för sin del efter att utföra dessa uppgifter. Statens ämbetsverk är även en statlig räddningsmyndighet på Åland beträffande befolkningskyddet. I samband med regionförvaltningsreformen överfördes ärenden gällande befrielse från skyldigheten att inrätta skyddsrum för hela landets del till regionförvaltningsverket i södra Finland. Genom en ändring av 9 § i statsrådets förordning om regionförvaltningsverken undantas Åland från den behörighet som tillkommer regionförvaltningsverket i södra Finland, varvid ärenden gällande befrielser från skyddsrumsbestämmelserna fr.o.m. 1.2.2011 ankommer på Statens ämbetsverk på Åland.

Ämbetsverket önskar även i övrigt bidra till att åländska förvaltningsärenden handläggs av myndigheter på Åland. Sålunda ankommer det fortsättningsvis på Statens ämbetsverk att i enlighet med 18 § i lagen om samfälligheter fastställa stadgar för delägarlag, fastän denna uppgift för det övriga landets del genom statsrådets förordning om ändring av statsrådets förordning om regionförvaltningsverken (FFS 523/2012) koncentrerats till regionförvaltningsverket i Västra och Inre Finland. På motsvarande sätt handhar Statens ämbetsverk fortsättningsvis ärenden gällande gemenskapstillstånd för internationell personaltransport på väg med buss, fastän dessa ärenden för det övriga landets del genom en ändring av kollektivtrafiklagen (FFS 872/2012) koncentrerats till närings-, trafik- och miljöcentralen i Södra Österbotten.

Statens ämbetsverk utgör uppbördsmyndighet för fordonsskatten, som kontinuerligt utvecklas. En övergång till en Co₂-baserad fordonsskatt skedde 1.3.2011. Fordonsskattens grundskatt höjdes fr.o.m. 1.1.2013 och drivkraftskattens belopp justerades.

Inom lantbruksförvaltningen handlägger och beviljar ämbetsverket de stöd som åligger ämbetsverket samt ombesörjer mjölk- och tackkvotsärenden liksom stödrättighetsregisterärenden. Ämbetsverket utför den övervakning av EU och nationellt finansierade lantbruksstöd som åligger de regionala myndigheterna. Ändringar inom EU:s jordbrukspolitik medför ändringar i dessa arbetsuppgifter. I enlighet med kommissionens förordning 885/2006/EG ingicks våren 2013 ett nytt avtal mellan Landsbyggsverket och Statens ämbetsverk om uppfyllande av de villkor som ska iakttas vid delegeringen av (vissa) uppgifter som utbetalningsställe.

Republikens president utfärdade 29.12.2011 en överenskommelseförordning (FFS 1540/2011) om skötseln i landskapet Åland av förvaltningsuppgifter som rör kontroll och registrering av djur. Enligt förordningen ankommer det på Statens ämbetsverk att utföra kontroller på plats i enlighet med lagen om ett system för identifiering av djur (FFS 238/2010) och artikel 22 i rådets förordning nr 73/2009. Dessa uppgifter hör till landskapets lagstiftningsbehörighet.

Fartygsregisterärendena handläggs med hjälp av Trafiksäkerhetsverkets dataprogram. Ett nytt program tas i bruk våren 2014.

Överenskommelsen om folkbokföring mellan Sverige, Danmark, Finland, Island och Norge trädde i kraft 1.1.2007. Informationen sker i elektronisk form. De flesta flyttningar sker mellan Sverige och Åland. Också information om flyttningar mellan Estland och Åland sker delvis i elektronisk form.

Det hålls årligen en "nordic address meeting" turvis i olika nordiska länder. Statens ämbetsverk på Åland deltog i mötet, som år 2013 hölls på Färöarna, 22-23.5.2013.

Enligt statsrådets förordning om magistraternas verksamhetsområden (217/2011) består verksamhetsområden av en eller flera härad. Antalet magistrater är 11. Genom statsrådets förordning (FFS 147/2008) sköter statens ämbetsverk på Åland magistratsärenden i landskapet Åland.

Lagen om vigselrätt (FFS 571/2008) trädde i kraft 1.10.2008. Enligt lagen ges vigselrätten av en magistrat; på Åland, statens ämbetsverk på Åland. Det kom inga ansökningar under år 2013.

I äktenskapslagen nämns ytterligare de tjänstemän, som är skyldiga att förrätta borgerlig vigsel samt personer, som får förrätta kyrklig vigsel. Totalantalet tjänstemän, som kan förrätta borgerliga vigslar är 6. (2 i ämbetsverket; 4 i tingsrätten). Totalantalet vigslar som förrättades av ämbetsverkets tjänstemän under året 2013 var 79. De flesta förrättades i ämbetsverket.

Enligt finansministeriets förordning (FFS 623/2008) är magistraten i Norra Österbotten behörig magistrat för de uppgifter som avses i lagen om vigselrätt; bland annat att föra vigselrättsregister.

Lagen om ordnande av intressebevakningstjänster i förmyndarverksamheten (FFS 575/2008) trädde i kraft 1.1.2009. Intressebevakningstjänster produceras inom intressebevakningsområdena av statliga rättshjälpsbyråer. Ålands rättshjälpsbyrå är i Mariehamn och den hör till Åbo rättshjälpsdistrikt.

I rättshjälpsbyrån finns tre tjänster, en intressebevakartjänst och två sekreterare-tjänst. Dessa personer sköter om intressebevakningsärenden för Ålands alla 16 kommuner.

3. Beskrivning av resultatet

3.1. Verksamhetens samhälleliga effektivitet

Såsom ovan antytts avviker ämbetsverkets verksamhetsområde, uppgifter och organisation från övriga regionförvaltningsverk. Ämbetsverkets verksamhet begränsas på de flesta områden av den åländska självstyrelsen. Inom flera sektorer utför ämbetsverket endast en del av de uppgifter som annars hör till ett verksamhetsområde. Denna omständighet är särskilt påtaglig inom lantbruksförvaltningen och alkoholförvaltningen. Inom andra sektorer ankommer åter förvaltningen av ett litet delområde på ämbetsverket. Exempel på detta utgör trafikförvaltningen, där endast beviljandet av gemenskapstillstånd ankommer på ämbetsverket. Inom räddningsväsendet ankommer endast befolkningsskyddet och andra beredskapsärenden på statsmakten, och detta skall administreras i samarbete med landskapsregeringen. Allt detta begränsar ämbetsverkets samhälleliga inflytande. Man kan säga att ämbetsverket i allmänhet utför uppgifter som inte medför något större samhälleligt inflytande. Landshövdingen på Åland utövar dock ett samhälleligt inflytande dels genom de uppgifter

som ankommer på honom som statsmaktens representant och dels genom de uppgifter han har i självstyrelsesystemet. På grund av ovanstående särskiljs inte de samhälleliga och funktionella resultaten från varandra i beskrivningen.

3.2. Strategiska resultat

Utgångspunkten för beskrivningen nedan är det strategiska resultatavtalet mellan finansministeriet och Statens ämbetsverk på Åland för åren 2012-2015, uppdaterad 2013. Beskrivningen inleds med en presentation av nyckelresultaten och resultatmålen sektorsvis enligt resultatavtalet, varefter beskrivningen avser att utvisa hur de uppnåtts samt verksamheten i övrigt. På grund av förhållandena på Åland följer beskrivningen inte samma upplägg som regionförvaltningsverken i riket, utan beskrivningen följer samma indelning som i det strategiska resultatavtalet.

I resultatavtalet har även utsatts operativa mål beträffande produktivitet, service och kvalitet, utveckling av ledning och personal samt myndigheternas samarbete. I fråga om förverkligandet av dessa mål hänvisas till beskrivningen av de strategiska resultaten i avsnitten 3, 4 och 6. I presentationen beaktas även de strategiska målen i regionförvaltningsverkens och magistraternas strategidokument 2012-2015 till den del de berör Statens ämbetsverk på Åland.

A. Administrativa strategiska resultatmål

3.2.1. Servicen till allmänheten

Strategimål: Ämbetsverket tillhandahåller som en kundorienterad myndighet god service åt kunderna.

Delmål 1: Kunderna betjänas snabbt på de kanaler de önskar.
Kundbelåtenheten utreds.

Delmål 2: Kännedomen om ämbetsverket och dess service sprids öppet bland allmänheten genom olika kommunikationskanaler.

Ämbetsverket har ett stort antal ärendegrupper som förutsätter kontakter med enskilda personer. Kunder besöker ofta ämbetsverket eller kontaktar tjänstemännen per telefon, e-post m.m. Ämbetsverket ombesörjer själv kundbetjäningen och informationen och köper inte tjänsterna av andra. Ämbetsverket har inte heller anslutit sig till gemensamma servicepunkter.

Personliga kontakter är därför vanliga. Det är viktigt att ämbetsverket och dess tjänstemän är lätta att nå för kunderna. Ämbetsverkets öppethållningstider är 08.00-16.15 året om. Fr.o.m. 1.7.2012 infördes dock för fordonsbeskattningens del telefontiden/besökstiden 9-15.

Statens ämbetsverk har en egen telefonväxel med 635270, som manövreras från ämbetsverkets kundbetjäningsställe. Kunderna kan således direkt nå ämbetsverket. Dessutom finns direktnummer angivna i telefonkatalogen och hemsidan. Den åländska befolkningen upplever det viktigt att direkt kunna vända sig till rätt myndighet och berörda tjänstemän. En egen växel garanterar även service på svenska i alla situationer. Även e-postadresserna är offentliga. Ämbetsverkets telefonväxel och kundbetjäning får ofta även vägleda kunder vidare till andra myndigheter, som inte är lika lätta att nå.

Information om Statens ämbetsverk sprids främst genom massmedierna och kommunikation på nätet. Ämbetsverkets information till massmedierna sker genom pressmeddelanden, presskonferenser eller intervjuer. Ämbetsverkets tjänstemän har informerat om tjänsteangelägenheter i massmedierna. Vid behov har annonser införts i de lokala tidningarna. Hänvisningar till ämbetsverkets hemsida finns i de publikationer ämbetsverket utger samt i ämbetsverkets skrivelser m.m. En hänvisning till ämbetsverkets hemsida finns även på de debetsedlar som för uppbörden av fordonsskatten sänds till alla bilägare.

Statens ämbetsverks hemsida uppdaterades med aktuell information. På hemsidan finns även information om övriga statliga myndigheter på Åland, om Ålandsdelegationen samt länkar till andra myndigheters hemsidor. Ämbetsverkets blanketter finns tillgängliga på hemsidan.

3.2.2. Ämbetsverket som bokföringsenhet

Strategimål 1: Ämbetsverket ombesörjer utbetalningen av statliga ersättningar till självstyrelseorganen.

Delmål: Utbetalningar till landskapets myndigheter sker inom angivna tidsfrister.

Ämbetsverket har vidareförmedlat landskapet Åland tillkommande förskott på avräkningsbeloppet för 2013 beträffande januari-december månader, samt landskapet Åland tillkommande skattegottgörelse för 2012 samt återbäring av intäkterna från lotteriskatten till landskapet Åland för 2012.

Den första och andra raten av det extra anslaget för byggandet av en likströmsförbindelse mellan Åland och riket utbetalades till landskapet.

Statens ämbetsverk erlade även detta år ersättningar till Ålands hälso- och sjukvård för kompletterande läkarutbildning för tidsperioden 1.7 - 31.12.2012 och 1.1 - 30.6.2013.

Enligt resultatavtalet med Finansministeriet erlade ämbetsverket 29.900 euro ur raman-slaget för 2013 till Ålands landskapsregering för kostnader reglerade i överenskommelseförordningen om vissa förvaltningsuppgifter inom hälso- och sjukvården i landskapet Åland (FFS 1179/2009).

I enlighet med en anvisning från inrikesministeriet om fakturering av vissa ersättningar till landskapet Åland från polisväsendets omkostnadsmoment 26.10.01 har ämbetsver-

ket förskotterat kostnaderna för i anvisningen avsedda rättsmedicinska undersökningar och liktransporter.

Statens ämbetsverk vidareförmedlade till landskapsregleringen ett anslag om 147.000 euro avsett för lönekostnader med anledning av Polisyркeshögskolans arbets- och fältpraktik 2012.

Dessutom vidareförmedlade ämbetsverket 42.000 euro till landskapsregeringen för skötseln av uppgifter som gäller konsumentrådgivning.

En nyhet var att ämbetsverket vidareförmedlade ett anslag om 32.641 till landskapsregeringen som ersättning för lönekostnader för en nationell expert inom europeiska unionen 2013.

Strategimål 2: Ämbetsverkets bokföringssystem utvecklas för att även bättre fungera som stödsystem för ämbetsverkets ledning. Ämbetsverkets kassasystem utvecklas.

Delmål 1: Arbetet med att utveckla bokföringsenhetens räkenskapsprogram fortgår, antingen inom ramen för gemensamma eller egna redovisningsprogram.

Delmål 2: Magistraternas nya kassaprogram tas i bruk.

Statens ämbetsverk utgör en egen bokföringsenhet, som står utanför statens gemensamma servicecentral.

Utvecklingen av rapportering och uppföljning fortsätter och ämbetsverket följer även den tekniska utvecklingen inom den statliga sektorn.

Magistraternas nya kassaprogram, som togs i bruk 2012, har fungerat tillfredsställande.

I fråga om betalningsförmedlingsverksamheten övergick ämbetsverket, liksom övrig statsförvaltning, till Pohjola Banken. Detta förutsatte även nya bankkonton, vilka informerats kunderna. Det ledde dock till förväxlingar.

3.2.3. Intern förvaltning

Strategimål 1: En rättvis och jämställd arbetsplats.

Ämbetsverket har antagit en jämställdhetsplan som revideras årligen vid ett personalmöte och som intas i ämbetsverkets verksamhetsplan.

Uppföljning och kontroll sker årligen vid ett personalmöte och redovisas i verksamhetsberättelsen.

Delmål 1: Ämbetsverket säkerställer en jämställd lönesättning, jämställda personalförmåner, en rättvis arbetsfördelning, perso-

personalens lika rätt till hälsa och välbefinnande samt möjlighet till vidareutbildning och tjänsteresor.

Delmål 2: Behovet av omstruktureringar utreds speciellt vid byten av personal, varvid även överföring av kunskaper bör säkerställas.

Delmål 3: Medarbetarsamtal och delårsförhandlingar hålls med samtliga medarbetare.

Ämbetsverkets jämställdhetsplan reviderades under 2013.

I personalbokslutet för 2013, som finns som bilaga till verksamhetsberättelsen, presenteras personalbokslutsuppgifter liksom tidigare även könsvis.

Även kommunikationsplanen, datasäkerhetsplanen, krisplanen, sjukfrånvaropolicyn, alkohol- och drogpolicyn samt planen angående hantering av trakasserier och osakligt bemötande har uppdaterats.

Uppmärksamhet fästs systematiskt vid personalens välbefinnande och utveckling. Arbetstillfredsställelsen presenteras i personalbokslutet. Ämbetsverket subventionerar personalens motion, massage och lunch.

Det nya lönesystemet togs under våren 2012 i bruk retroaktivt fr.o.m. 1.2.2011 och kommer att tillämpas fullt ut 2014.

Inför stundande pensioneringar gjordes en utredning beträffande arbetssituationen i form av en enkät bland personalen i början av året.

I samband med personalbyten ändrades tjänstebenenämningen för ledningens sekreterare till landshövdingens assistent och för avdelningssekreteraren vid registraturen till expeditionsföreståndare. Tjänsterna har tillsatts.

En organisationsförändring förbereddes att träda i kraft 1.1.2014.

Medarbetarsamtal och delårsförhandlingar har hållits med personalen.

Ämbetsverket önskar främja personalens vidareutbildning. Förutom de skolningstillfällen som anordnats centralt, regionalt eller lokalt inom olika förvaltningsgrener har personalen beretts tillfälle att delta i vissa kurser som arrangerats av Ålands högskola, Medborgarinstitutet m.fl.

B. Sektorvisa resultatmål

3.2.4. Statsmaktens representant

Strategimål: Landshövdingensämbetet fungerar som en relationsfrämjande förbindelselänk mellan statsmakten och självstyrelseorganen.

Ämbetsverket ansvarar för statsförvaltningens profilering och tillgänglighet inom landskapet.

Ämbetsverket koordinerar, intensifierar och utvecklar samarbetet mellan de statliga verksamheterna på Åland.

- Delmål 1: Landshövdingen främjar, och vid behov initierar, samt medverkar vid politiska och andra betydelsefulla kontakter mellan statsmaktens och självstyrelseorganens företrädare.
- Delmål 2: Landshövdingen åtar sig värdskap vid besök på högre nivå och uppfyller andra på landshövdingens ämbetet ankommande representationsuppdrag.
- Delmål 3: Samarbetet mellan de statliga verksamheterna på Åland intensifieras, främst via gemensamma projekt och utbildningstillfällen. Särskild uppmärksamhet ges åt behovet av gemensamma serviceuppgifter och ämbetsverkets roll som givare av stödservice åt övrig statsförvaltning på Åland. Cheferna för verksamheterna sammankommer regelbundet för att diskutera gemensamma frågor och för att lösa gemensamma problem.

Till landshövding på Åland utnämnde republikens president den 5 mars 1999 VH Peter Lindbäck, för tiden 1.4.1999-31.3.2007, och därefter den 23 mars 2007, för tiden 1.4.2007-31.3.2015.

Republikens president Sauli Niinistö med maka besökte Åland på självstyrelsedagen den 9 juni 2013.

President Matti Ahtisaari besökte Åland den 26 juni och meddelade då sig villig att fungera som beskyddare för Östersjöfonden. Landshövdingen, som är ordförande för denna fond, medverkade under besöket.

Landshövdingen deltog i programmet och överläggningarna då försvarsminister Carl Haglund, inrikesminister Päivi Räsänen och justitieminister Anna-Maja Henriksson under året besökt Åland, samt då Konungadömet Sveriges Prins Daniel besökte Åland den 10 oktober.

Landskapet och Statens ämbetsverk har under året haft besök av Kroatiens, Rumäniens, Tysklands, Nederländernas, Ungerns och Estlands ambassadörer i Finland. Den 20 september besökte landshövdingen och ämbetsverkets personal länsstyrelsen i Gävleborgs län, med landshövding Barbro Holmberg som värd. Under besöket fördes bland annat diskussioner om ett utvecklat samarbete mellan regionerna.

Då riksdagens stora utskott den 26 augusti och Sveriges riksdags konstitutionsutskott den 11 september besökte Åland, medverkade landshövdingen i programmet, bland annat vid informationstillfällen.

Sedan hösten 2013 föreläser landshövdingen om Ålands särställning vid den så kallade Landsförsvarskursen, som anordnas fyra gånger om året.

De utmärkelsetecken som republikens president den 6 december 2012 förlänade personer i landskapet Åland överräcktes av landshövdingen vid en ceremoni på ämbetsverket den 1 mars 2013.

Landshövdingen har under året givit besökare och besöksgrupper från riksdagen, ministerier, institutioner, media, skolor m.fl. information om förhållandena på Åland, Ålands självstyrelse och Ålands förhållande till EU och omvärlden, samt om ämbetsverkets och statsförvaltningens verksamhet på Åland. Landshövdingen har också medverkat vid liknande arrangemang utanför Åland, främst i Helsingfors.

Landshövdingen har fortlöpande följt arbetet inom självstyrelseorganen, bland annat genom regelbunden närvaro vid lagtingets plenum, samt överlämnat till lagtinget republikens presidents framställningar om godkännande av internationella fördrag.

Samarbetet mellan de statliga förvaltningsenheterna har fortsatt under år 2013 och de statliga enhetscheferna har på landshövdingens försorg sammankommit till möten under året, för behandling av frågor av gemensamt intresse. En återkommande mötespunkt har varit informationsutbyte gällande verksamhetsförutsättningarna och behoven av gemensamma utbildningsinsatser.

3.2.5. Befolkningsskydd och beredskapsärenden

Strategimål: Beredskapen inför krissituationer och undantagsförhållanden är god.

Delmål 1: Under perioden arrangeras en beredskapsövning, varvid ledningssystemen och handlingsmodeller testas. Utbildningstillfällen anordnas årligen.

Delmål 2: Samarbetet med myndigheterna på Åland sker speciellt inom ramen för samrådsdelegationen för beredskapsärenden, som sammanträder årligen enligt behov.

Delmål 3: Under perioden hålls beredskapsmöten i minst 6 kommuner/räddningsmyndigheter.

I samarbete med Räddningsinstitutet anordnades 27-28.2. en grundkurs i beredskap i Mariehamn. Antalet deltagare var rekordstort, över 60 personer.

Statens ämbetsverk medverkade som huvudansvarig för Åland i kärnberedskapsövningen Havsörn 2013, i vilken deltog ett stort antal myndigheter i Sverige. Övningen koncentrerade sig kring en kärnkraftsolycka vid Kärnkraftverket i Forsmark. Övningsupplägget bestod av tre faser, med en larmövning 26.11., simuleringsövning 3.12. (stabsövning och fältövning) samt en uppföljande seminarieövning 10.12.2013. Förberedelserna inför övningen pågick hela året. Som ett led i förberedelserna höll representanter från Länsstyrelsen i Uppsala en genomgång på Åland 18.10.2013. Under öv-

ningen användes det svenska webbaserade informationssystemet WIS, jämte en övningswebb. Ett informationstillfälle om WIS arrangerades på Åland 13.11.2013.

Statens ämbetsverk avgav den årliga rapporten till Försörjningsberedskapscentralen om försörjningsberedskapen på Åland 2012. Beredskapsarbetsgrupperna har uppdaterat de sektorvisa beskrivningarna över beredskapsläget gällande livsmedelsberedskapen, social- och hälsovården, transport- och logistik, energiförsörjningen och samhällets tekniska system. Det årliga mötet med Försörjningsberedskapscentralen hölls 11-12.12.

Samrådsdelegationen har tillställt Försörjningsberedskapscentralen förslag för Ålands del till riksomfattande mål för försörjningsberedskapen för de kommande åren, vilka dock inte antogs i föreslagen form.

Samrådsdelegationen för beredskapsärenden sammanträdde 4.3., där förslaget till mål för försörjningsberedskapen för Ålands del, och organisationen vid Ålands ledningscentral behandlades.

Ålands Radio och TV Ab fick under 2009 möjlighet att avbryta sändningarna även i de kommersiella kanalerna för att gå in med viktiga nödmeddelanden. Systemet testades 5.6. Den 5.6. testades i hela landskapet även de ljudsignaler som används för att varna befolkningen.

På uppmaning av Samrådsdelegationen utfördes manuella strålningsmätningar i kommunerna 5.6. och 3.12., vilka publicerades på ämbetsverkets hemsida.

I anslutning till övning Havsörn gjordes vid det sistnämnda tillfället två separata strålningsmätningar.

3.2.6. Fartygsregistret

Strategimål: *Fartygsregistret innehåller aktuella uppgifter om fartyg med hemort på Åland.*

Delmål 1: Registret uppdateras kontinuerligt. Fartygsregisterärenden handläggs och expedieras inom två dagar.

Delmål 2: Beställda intyg/utdrag expedieras inom en vardag.

Fartygsregistret uppdateras kontinuerligt. Fartygsregisterärendena handläggs och expedieras i medeltal inom 1-2 dagar.

Inom samma tid expedieras i regel även intyg och utdrag såsom fartygshistorikdokument.

Under 2013 var antalet fartygsregisterärenden 37 (2012:22, 2011:15). Av nämnda antal var 17 in-teckningsärenden och 9 ändringsanmälningar. Under året registrerades 5 nya fartyg medan 6 avregistrerades.

Antalet utdrag/intyg/certifikat var 79 (inkl. fartygshistorikdokument).

I handelsfartygsförteckningen införde ämbetsverket 2 fartyg.

3.2.7. Lantbruksärenden

- Strategimål:* På ämbetsverket ankommande uppgifter i anslutning till EU-stöden och de nationella stöden utförs.
- Delmål 1: Utbetalningar till jordbrukarna utförs inom 7 dagar från det de får betalas.
- Delmål 2: Under perioden utförs åtminstone 30 helgårdsövervakningar av arealbaserade stöd samt 20 övervakningar av EU och nationellt finansierade djurbaserade stöd.
- Delmål 3: Registreringen av de övervakningar EU-direktiven m.m. förutsätter skall ske inom 7 dagar efter att övervakningen är färdigställd och övervakningsprotokollen tillställas jordbrukaren inom 10 dagar från det övervakningen är färdigställd.
- Delmål 4: Årligen utförs kommungranskningar gällande 4 kommuner.

Tidsfristerna och antalen har följts.

I samband med reformen av CAP jordbrukspolitiken infördes s.k. stödrättigheter under år 2006. Under 2013 handlades 10 ärenden där stödrättigheter återfördes till nationella reserven eftersom de inte använts samt 7 ansökningar om stödrättigheter ur reserven.

Ämbetsverket handlägger ärenden angående växthusstöd, lagringsstöd, biodling samt mjölk- och tackkvoter. År 2013 har ämbetsverket fattat beslut och gjort utbetalningar gällande 14 växthusstöd, 58 gällande lagringsstöd för trädgårdsprodukter, 4 gällande biodling. Vidare har 6 mjölkkvot- och 32 tackkvotsärenden avgjorts under året.

År 2013 har djurövervakningar gjorts på 38 gårdar. Sammanställning av övervakningarna i tabell nedan. Av övervakningarna gällde 3 EU tackbidrag och 14 st. EU nötdjursstöd. Dessa övervakningar är i regel en övervakning av gården som helhet, och alla djurstöd s.s. EU-nötdjursbidrag och EU-mjölkkobidrag, slaktbidrag samt nationella djurstöd som ansökts om de senaste 12 månaderna övervakas samtidigt. I samband med dessa djurövervakningar har även s.k. ID övervakning av djurens märkning och registrering gjorts.

Vid de 21 korsgranskningar av djurstöd som gjorts kontrollerades motstridigheter som framkommit när uppgifter i stödansökan jämförts med uppgifter i andra register.

	EU stöd	Nationella stöd	ID-övervakning	Korsgranskningar
Får	3	3	5	11
Nötkreatur	14	14	10	10
Övriga djur	-	2	-	-

Totalt gjordes helgårdsarealövervakningar av 41 gårdar. Urvalet för dessa gårdar var gemensamt med och övervakningarna utfördes tillsammans med Ålands landskapsregering. Utöver dessa gemensamma övervakningar gjorde landskapsregeringen egna helgårdsövervakningar på 5 gårdar där ämbetsverket sedan gjorde en administrativ övervakning av gårdarna utgående från landskapsregeringens övervakningsresultat. Ämbetsverket gjorde även 90 korsgranskningar av arealbaserade stöd.

Antalet kvalitetskontroller var 3.

Dessutom granskades lagringsstödet på 5 gårdar.

Övervakning av de s.k. tvärvillkoren har medfört nya arbetsuppgifter och även mera arbete. Tvärvillkoren hör till stor del till landskapets lagstiftningsbehörighet enligt självstyrelselagen. Landskapet har lagstiftningsbehörighet för bl.a. natur- och miljövård, djurskydd samt veterinärväsendet. Riket har lagstiftningsbehörighet bl.a. i fråga om märkning och registrering av djur, men landskapet har förvaltningsbehörighet på detta område. Ämbetsverkets roll gällande tvärvillkoren är övervakning av god jordbrukshävd och goda miljöförhållanden samt koordineringen av tvärvillkorsövervakningarna och sanktioner. Under året utfördes koordinering och slutlig bedömning av tvärvillkorsövervakningar 2013 gällande totalt 28 gårdar.

Enligt lantbruksverkets anvisning nr 1859/51/2012 ska Statens ämbetsverk senast 30.3.2013 övervaka handläggningen av lantbruksstöd under 2012 i de 4 kommuner (Föglö, Hammarland, Kökar och Vårdö) som Lantbruksverket valt ut.

I riket har övervakningsansvaret numera delats mellan närings-, trafik- och miljöcentralerna och Landsbygdsverket. Centralerna är ansvariga för att granskningarna utförs på deras eget verksamhetsområde, medan Landsbygdsverket är ansvarigt för granskningen av kommunernas administrations- och övervakningssystem. I landskapet Åland ansvarar Statens ämbetsverk för granskningarna i sin helhet. Dessa kommungranskningar utfördes i början av året. Kontrolluppgifterna registrerades direkt i stödtillämpningen.

Statens ämbetsverk tog i bruk det nya åtkomstkontroll-programmet. Enligt den nya processen söks, godkänns och beviljas användarrättigheter för de program som administreras av Landsbygdsverket elektroniskt.

År 2012 var det möjligt för jordbrukare på Åland att ansöka om årets arealbaserade stöd elektroniskt. Det krävdes en stor informations- och utbildningsinsats för att få jordbrukarna intresserade av en s.k. e-ansökan. Statens ämbetsverk ordnade tillsammans med landskapsregeringen en utbildningsdag om e-ansökan för lantbrukssekreterarna samt Hushållningssällskapets rådgivare. I april hölls sedan två informationstillfällen för jordbrukare om e-ansökan och elektroniska karttjänster.

I april ordnade Statens ämbetsverk tillsammans med landskapsregeringen dessutom två informationstillfällen inför årets stödansökan där även e-ansökan introducerades.

Vid 2013 års stödansökan placerade sig Åland åter igen i toppen när det gäller andelen jordbrukare som ansökt om de arealbaserade stöden elektroniskt.

3.2.8. Övriga näringsärenden

Strategimål 1: Som stöd för konsumenternas prismedvetenhet görs prisjämförelser och konsumenternas tillgång till dessa uppgifter säkerställs.

Delmål 1: Under perioden genomförs årligen minst 4 olika prisjämförelser/marknadsföringsundersökningar gällande produkter och tjänster.

Delmål 2: Pressmeddelanden utarbetas om resultatet av prisjämförelserna och de publiceras även på ämbetsverkets hemsida.

Delmål 3: Prismärkningen granskas i 30 företag.

En prisjämförelse på 33 närproducerade livsmedel genomfördes 4.12.2013 i de 5 största butikerna på Åland. Resultatet publicerades i massmedierna och på hemsidan. Dessutom gjordes prisjämförelser av bensin och diesel 3.12. och 10.12.2013 i Mariehamn och Godby. Enligt vad ämbetsverket erfarit utgör prisjämförelser inte längre ett prioriterat område för Konkurrens- och konsumentverket eller regionförvaltningsverken. I motsats till tidigare år bistod inte heller Konsumentforskningscentralen vid prisjämförelser.

Prismärkningen granskades i 58 företag. Prismärkningen av varor i skyltfönstren i centrala Mariehamn och Maxinge köpcentrum kontrollerades. Även prismärkningen bland torghandlarna granskades i juni.

Företagens prismärkning i massmedierna granskades varvid 14 företag fick muntlig anmärkning.

Ämbetsverket uppmärksammade fastighetsmäklarna på bestämmelserna om prisinformation vid förmedlingstjänster.

Ämbetsverket vidareförmedlade information om den nya förordningen om prisinformation vid marknadsföring av konsumtionsnyttigheter (FFS 553/2013).

Representanter från ämbetsverket deltog i Konkurrens- och konsumentverkets informationstillfälle 6.5. om den nya prismärkningsförordningen samt i dess utbildningsdag 3.10. om prismärkning.

Strategimål 2: Inom perioden skall ämbetsverket kontrollera en stor del av de mätinstrument som används i handeln.

Delmål 1: Under perioden granskas årligen kröningen av mätinstrument i minst 30 företag.

Kröningen av mätinstrument granskades i 34 st. företag (39 st. vågar, 24 st. mackar, 29 st. öl/cidermätare och 20 st. alkoholmått).

Ämbetsverkets representant deltog i skolningsdag 13.11.2013 anordnad av TUKES.

Strategimål 3: Ämbetsverket utför i alkohollagen avsedda tillsynsuppgifter, vilka utsträckts till att även gälla starka alkoholdrycker.

Delmål 1: Årsvis granskas åtminstone 20 utminuteringsställen.

Delmål 2: Ansökningarna om detaljhandelstillstånd avgörs inom 1 månad.

Den 15 april 2013 fakturerades 42 st. företag för den årliga tillsynen som gäller detaljhandel med alkoholhaltiga drycker. Samtidigt begärdes årsrapport av 40 företag om försäljningen av dessa drycker under 2012.

Ämbetsverket beviljade 6 detaljhandelstillstånd för alkoholdrycker.

Antalet inspektioner i butiker som har detaljhandelstillstånd för alkoholhaltiga drycker var 20.

Alkoholreklamen i de lokala medierna inklusive internet och restaurangerna har granskats.

Angående konkurrensärenden hänvisas till avsnitt 3.2.11. och beträffande ekonomisk rådgivning och skuldrådgivning till 3.2.13.

3.2.9. Fordonsbeskattningen

Strategimål: Under perioden uppbärs den fordonsskatt som lagstiftningen förutsätter.

Delmål 1: Debiteringarna sker i enlighet med de skatteskalor som lagstiftningen för envar skatteperiod förutsätter. Uppgifterna om beloppen för de olika skatteperioderna specificeras på samtliga debetsedlar.

Delmål 2: Skatteåterbäringar för vilka ansökningar inte redan gjorts eller som inte använts för betalning av annan fordonsskatt återbetalas inom 8 månader från det grunden för skatteåterbäringen uppstått förutsatt att kunden givit kontonummer och medgivande enligt förfrågan. Detta gäller även vid avställning av fordon.

Delmål 3: Debetsedel sändes till ny ägare/innehavare inom 7 dagar från det registrering skett.

Fordonsskattens grundskatt höjdes fr.o.m. 1.1.2013. Skattehöjningen gäller alla registrerade person- och paketbilar, d.v.s. både fordon som beskattas på grundval av koldioxidutsläpp och totalmassan. Beloppen i skattetabellen justeras uppåt och skattetabellen enligt CO₂-utsläpp ändras så att tabellen börjar från 0 gram per kilometer i stället för nuvarande 66 gram. Skatten för bilar som endast drivs med el blev det lägsta dagsbaserade skattebeloppet i tabellen.

Denna ändring av fordonsskattelagen trädde i kraft 1.1.2012. På grund av den 12 månader långa övergångstiden tillämpas skattehöjningen på den skatt som uppbärs för tiden fr.o.m. 1.1.2013. Fordonsskatten är dagsbaserad och uppbärs för en skatteperiod på 12 månader. Detta innebär att både de gamla skattebeloppen som gäller t.o.m. 31.12.2012 och de nya som gäller för tiden därefter anges på de debetsedlar som efter årsskiftet har sänts till bilarnas ägare eller innehavare.

För fordon som utnyttjar annan kraftkälla eller annat bränsle än motorbensin påförs förutom grundskatt även drivkraftsskatt. På grund av den förhöjda energiskatten gällande brännolja sänktes drivkraftsskatten på personbilar och lastbilar fr.o.m. 1.1.2012. Personbilarnas drivkraftsskatt sänktes med 18 %. Lastbilarnas drivkraftsskatt sänktes med 29-45 % beroende på antalet axlar och draganordningar. En större sänkning för personbilar som drivs med el, el och motorbensin och dieselolja eller metan trädde i kraft 1.1.2013.

Vid debiteringar som skett fr.o.m. 1.1.2012 har dessa ändringar beaktats, eftersom skattehöjningen och skattesänkningen på grund av den 12 månader långa övergångstiden tillämpats på den skatt som uppburits för tiden fr.o.m. 1.1.2013.

I resultatavtalet angivna tidsfrister har hållits.

Antalet debetsedlar under året var 40.923 (2012:40.198, 2011:39.423). I fordonsskatt inflöt 5.616.986,92 euro (exklusive skattetillägg och förseningsräntor, (2012:4.805.244,93, 2011:4.700.229,21).

Noteras bör att antalet kontantbetalningar av fordonsskatt till ämbetsverkets kassa under 2013 ökat till 556, jämfört med 341 under 2012.

Kostnaderna för fordonsbeskattningen erläggs av Skatteförvaltningen.

Statens ämbetsverk var representerad vid det nordiska bilskattemötet i Oslo 15-16.5.

3.2.10. Ålandsdelegationen

Strategimål: I självstyrelselagen förutsatta uppgifter handläggs.

Delmål 1: Ämbetsverket ombesörjer beredningen av ärenden så att utlåtanden över landskapslagar samt andra utlåtanden avges inom 1 månad från det all nödvändig utredning införskaffats.

Delmål 2: Ålandsdelegationens utlåtanden och beslut sammanställs och sparas fortlöpande elektroniskt samt publiceras på hemsidan.

Tidsfristerna har hållits.

Statens ämbetsverk handhar förutom beredningen av ärenden även diarieföring, postning och arkivering av delegationens handlingar. Delegationens utlåtanden och beslut sammanställs och sparas fortlöpande elektroniskt, och publiceras på ämbetsverkets hemsida.

Landshövdingen är delegationens ordförande och förvaltningschefen dess sekreterare.

Under 2013 har delegationen sammanträtt 9 gånger. Under året avgavs utlåtanden över 82 landskapslagar, 2 överenskommelseförordningar samt 3 övriga utlåtanden. Antalet behandlade finansärenden utgjorde 4.

3.2.11. Konkurrensärenden

Tidigare år har ämbetsverket ingått ett separat resultatavtal med Konkurrensverket. Något sådant avtal har inte ingåtts för 2013 med det nya Konkurrens- och konsumentverket. I beskrivningen nedan följs texten i de tidigare resultatavtalen.

Ämbetsverket deltar i verkets konkurrensfrämjande uppgifter. I sin konkurrensfrämjande verksamhet betonar ämbetsverket frågor som rör förutsättningarna för marknadsanpassning av den offentliga produktionen. Målet är att de aktörer som verkar på marknaden och påverkar dess funktion skall känna till konkurrensreglerna och deras betydelse och i sina egna åtgärder och beslut förbinda sig att verka för en fungerande konkurrens.

Inget ärende har varit under närmare utredning vid ämbetsverket. Under året har ca 13 förfrågningar som berör konkurrensen besvarats.

För anordnande av informationsmöten är ämbetsverket beroende av bistånd från Konkurrensverket. Inga informationstillfällen anordnades under året.

Ämbetsverket utvecklar sin sakkunskap om handläggningen av konkurrensärenden genom att delta i utbildning om konkurrensrätt och -ekonomi. Ämbetsverket deltar i den gemensamma utbildning som Konkurrensverket ordnar på svenska och dessutom ordnar Konkurrensverket vid behov annan utbildning för regionförvaltningsverken, antingen i form av särskild utbildning för regionförvaltningsverken eller genom att inbjuda regionförvaltningsverken till Konkurrensverkets interna utbildningsdagar.

Ämbetsverket deltog inte i utbildningstillfällen angående specifikt konkurrensärenden.

3.2.12. Ordning och säkerhet

Enligt uppdelningen i självstyrelselagen hör förundersökning, skjutvapen och skjutförnödenheter, explosiva ämnen samt verksamheten för tryggnad av statens säkerhet till rikets behörighetsområde medan landskapets behörighet omfattar allmän ordning och säkerhet.

Åland utgör ett polisdistrikt som administreras av landskapet. Därutöver finns en statlig centralkriminalpolisen underställd enhet.

I stöd av överenskommelseförordningen om polisförvaltningen i landskapet Åland (FFS 1177/2009) skall landskapets polis förutom allmän ordning och säkerhet sköta övriga uppgifter som hör till polisförvaltningen och rikets polis svara för statens säkerhet och de uppgifter som hör till skyddspolisen och centralkriminalpolisen.

Enligt överenskommelseförordningen ska Statens ämbetsverk på Åland betala de kostnader som svaranden enligt 9 kap. 1 § i lagen om rättegång i brottmål är skyldig att återbetala till staten. Sedan Inrikesministeriet genom anvisning av 27.10.2010 berättigat ämbetsverket att ombesörja nämnda betalningar, har ämbetsverket förskottat dessa utgifter.

Högsta tillsynen över landskapets polisväsende ankommer på Ålands landskapsregering och landshövdingen. Överläggningar om gemensamma ärenden sker i samrådsdelegationen för polisärenden. Samrådsdelegationen sammanträdde 2.12. varvid bl.a. Centralkriminalpolisens verksamhet på Åland, den nya polislagstiftningen för landskapet Åland samt laglighetsövervakningen av Ålands Polismyndighet behandlades.

Ämbetsverket har medverkat i möten om hur rättsmedicinska undersökningar för Ålands del i framtiden skall organiseras. Rättsmedicinska undersökningar hör till rikets lagstiftningsbehörighet. Hittills har dessa obduktioner skett på Åland, men inom en nära framtid kommer det att ske på endast fem orter i Finland.

3.2.13. Övrigt

Enligt lagen om ekonomisk rådgivning och skuldrådgivning (FFS 713/2000) svarar regionförvaltningsverket för att ekonomisk rådgivning och skuldrådgivning i tillräcklig utsträckning finns att tillgå inom verkets verksamhetsområde.

Uppdragsavtalet med landskapsföreningen Folkhälsan på Åland r.f. förnyades under 2007 att gälla för tidsperioden 16.3.2007 - 16.3.2008. Eftersom ingendera avtalsparten sagt upp avtalet, fortfar det att gälla tillsvidare. Ämbetsverket vidareförmedlade det statliga anslaget för verksamheten till Folkhälsan på Åland.

Aktuell information om verksamheten erhöles vid skuldsaneringskommissionens möte 29.11.

Enligt lagen om medling vid brott och i vissa tvister (FFS 1015/2005) är regionförvaltningsverken skyldiga att ordna medlingsverksamhet så att tjänsterna är tillgängliga i

hela landet. Uppdragsavtalet med stiftelsen Ålands fredsinstitut gällde för tidsperioden 1.8.2006 - 31.12.2007. Eftersom ingendera parten sagt upp avtalet fortsätter det att gälla ett år i taget. Ämbetsverket vidareförmedlade det statliga anslaget för verksamheten 2013 till medlingsbyrån vid Ålands fredsinstitut, och godkände kostnaderna för 2012 enligt statsrådets förordning 1252/2010.

Aktuell information om medlingsverksamheten erhöles vid medlingskommissionens möte 27.11. Antalet medlingsärenden vid medlingsbyrån har ökat jämfört med 2012, vilket beror på att fler ärenden inkommit från polisen.

Statens ämbetsverk på Åland utgör fortfarande, i motsats till övriga regionförvaltningsverk, ett betalningsställe för skatter. Under året mottogs 614 skatteinbetalningar (2012:394, 2011:381).

Statens ämbetsverk har avgivit utlåtanden över bl.a. följande betänkanden/förslag:

- till Kommunikationsministeriet beträffande delar av ett utkast till en regeringsproposition med förslag till lag om farkostregister och lagar om ändringar av vissa lagar som har samband med den,
- till Justitieministeriet angående förslaget till ny lag om notarius publicus,
- till Jord- och skogsbruksministeriet över ett arbetsgruppsförslag om att överföra de ärenden som Landsbygdsnäringsnämnden behandlar till förvaltningsdomstolarna,
- till Finansministeriet till en regeringsproposition med förslag till en lag om ändring av lagen om regionförvaltningsverken och av vissa andra lagar,
- till Finansministeriet över ett utkast till förordning om ändring av Statsrådets förordning om regionförvaltningsverken,
- till Finansministeriet över de förslag projektet för att utveckla den offentliga förvaltningens gemensamma kundservice anfört,
- till Jord- och skogsbruksministeriet över en regeringsproposition med förslag till en lag om djuravel och till lagar om ändring av vissa lagar som har samband med den,
- till Statskontoret över en förfrågan gällande en eventuell tidigareläggning av bokslutet,
- till Finansministeriet och Riksdagens förvaltningsutskott till en regeringsproposition med förslag till lag om den offentliga förvaltningens säkerhetsnätverksamhet,
- till Arbets- och näringsministeriet över Posiva Ab:s ansökan om byggnadstillstånd för att uppföra en inkapslings- och slutförvaringsanläggning för använt kärnbränsle i Olkiluoto,
- till FIMEA över en ny föreskrift om blodtjänstverksamheten,
- till FIMEA om en ny föreskrift om expediering av läkemedel mot ett europeiskt recept.

3.2.14. Valärenden

Inga val förrättades under 2013. Nästa riksdagsval samt lagtings- och kommunalval på Åland förrättas 2015. Den 25 maj 2014 förrättas europaparlamentsval.

3.2.15. Rättsskyddstjänster

Statens ämbetsverk har hand om sex av magistraternas sju rättsskyddstjänster. Ämbetsverket har inte hand om konsumentrådgivningstjänster.

Inom magistraterna pågår ett omfattande processutvecklingsarbete som ett led i förverkligandet av magistraternas strategidokument 2012-2015. Arbetet görs inom fyra olika utvecklingsgrupper varav ämbetsverket medverkar i tre; utvecklingsgruppen för person-, familje- och arvsrättsliga tjänster, utvecklingsgruppen för intressebevakningstjänster samt utvecklingsgruppen för vittnes- och samfundsrettsliga tjänster samt vigsel och registrering av partnerskap.

1. Befolkningsdatasystemet, personrättsliga tjänster

Statens ämbetsverk upprätthåller befolkningsdatasystemet, som är ett av samhällets basregister. Ämbetsverket behandlar anmälningar och ansökningar i anslutning till personuppgifter samt registrerar personuppgifter i befolkningsdatasystemet.

<i>Strategimål:</i>	<i>Uppgifterna i befolkningsdatasystemet är korrekta .</i>
Delmål 1:	Personuppgifterna registreras på grund av pålitliga dokument. Registreringsprocessen för utlänningar förenhetligas.
Delmål 2:	Rättelseyrkanden behandlas snabbt och smidigt.
Delmål 3:	Centralisering av ärenden och elektronisk hantering av ärenden utvecklas i samråd med samarbetsparterna.

Antalet invånare på Åland den sista december 2013 var 28.678. Av befolkningen var 9,5 % utländska medborgare, totalantalet 31.12.2103 var 2.727. Nästan hälften kom från de nordiska länderna. Av befolkningen var 19,9 % över 65 år gamla. I utlandet bodde 6.851 från Åland utflyttade personer.

Ämbetsverket samarbetar dagligen med posten på Åland vid insamling av adresser. Posten har byggt upp en ny adresstjänst, som togs i bruk under juni 2013. Magistratsavdelningen medverkar till att utveckla möjligheterna för Posten Åland Ab att elektroniskt vidareförmedla uppgifterna till befolkningsdatasystemet. Samarbetet med byggnadsinspektörerna är nödvändigt för att få information om fastigheten och huset var person bor. Bland annat skärgårdskommunerna Brändö, Sottunga, Kumlinge och Kökar har inte vägnamn i registret.

Totalantalet registreringar av in- och utflyttningar var 2.788. Ytterligare tillkommer de flyttningar som registreras på elektronisk väg enligt den nordiska överenskommelsen. Antalet var 790.

Personnummer för tillfällig vistelse på Åland fick 266 personer. Vid sidan av magistraterna har skatteförvaltningen parallell behörighet att registrera uppgifter om personer, som tillfälligt vistas i Finland. (från 1.9.2012).

Det växande antalet utlänningar kräver allt mer sakkunskap och arbete av ämbetsverket. Totalantalet utländska medborgare på Åland den 31.12.2013 var 2.727, 9,5 % av befolkningen.

Magistraterna behandlar i en gemensam utvecklingsgrupp ärenden, som gäller bland annat flyttningsanmälningar och registrering av personuppgifter. Målsättningen är att förenhetliga registreringspraxisen och -processen samt tolkningar av olika lagar. Det kan vara fråga om problemen angående stadigvarande boende i sommarstuga, vilken är 900 gruppens anstalt, hur man säkerställer en persons identitet eller när en utländsk medborgare anses vara stadigvarande boende i Finland. Dessa är frågeställningar som även magistratsavdelningen ställs inför.

I befolkningsdatasystemet registrerades under år 2013 1.613 ändringar av personuppgifter. Av de 38 olika slags registreringar var antalet ändringar och rättelser av medborgarskaps- ärenden 100, utträde ur/inträde kyrkan 154, vigsel 128, namn för nyfödda barn 109, dödsanmälan 284 samt ett beslut angående dödförklaring genom vilket sex personer dödförklarades.

Därtill registrerar Ålands centralsjukhus födelser och församlingarna en del av befolkningsdataärendena t.ex. utträden ur/inträden i kyrkan, vigslar och namn för nyfödda barn.

Ämbetsverket behandlade 93 namnändringsärenden under år 2013. Av dem var 19 ansökningar. Den elektroniska hantering av namnärenden utvecklas centralt. Målsättningen är att kunderna kan sköta en del av namnändringarna snabbt med hjälp av en elektronisk tjänst. Behandlingstiden av ärendet (6-9 månader) är inte skälig i de fall, när man skickar det till nämnden för namnärenden. Ovannämnd utvecklingsgrupp ser över också detta problem.

Upptäckta fel har rättats och föråldrade uppgifter uppdaterats med hjälp av plock ur registren, fellistor och kontroll av uppgifterna. Antalet olika korrigeringar var 2.040. Ämbetsverket har anhängiggjorts fem rättelseansökningar angående anteckningarna om hemkommun i datasystemet.

Ändringar i byggnads- och lägenhetsdata görs i samråd med kommunerna. Under år 2013 gjorde ämbetsverket 1.361 ändringar i fastighets-, byggnads- och lägenhetsdata. Ytterligare kontrollerades 355 lagfarter. Kommunerna överför största delen av byggnadsuppgifterna i befolkningsdatasystemet med hjälp av programmet Adam. Tre kommuner av sexton skickar sina ändringar till ämbetsverket för registrering. Mariehamns stad har ett eget program. Befolkningsregistercentralen har tillsatt ett projekt vars centrala mål är att revidera behandlingen av byggnads- och lägenhetsdata. Målsättningen är att skapa en permanent byggnadsbeteckning för byggnaderna. Denna beteckning skulle vara samma till alla myndigheter.

2. Familje- och arvsrättsliga tjänster

Enligt lagen om vissa personregister vid magistraterna (2005/57) för ämbetsverket register över äktenskapsförordsärenden, ärenden, som gäller samboförhållanden och gåvoärenden. Ämbetsverket behandlade och registrerade under år 2013 följande ärenden: 44 äktenskapsförord, 3 gåvoanmälan och 6 anmälan enligt 135 § äktenskapslagen.

Ämbetsverket behandlade 171 faderskaps erkännanden. Vid justitieministeriet utreds behovet att ändra lagen om faderskap.

Ämbetsverket behandlade 158 fastställelser av delägaruppgifter i bouppteckningar. Fastställelsen är inte obligatorisk. Ärendena har blivit svårare att avgöra på grund av att man gifter sig flera gånger, olika förordnanden i testamenten och att det blivit vanligare att personer bor i perioder utomlands varifrån nödvändig utredning inte alltid fås. Magistraternas utvecklingsgrupp behandlar också dessa frågeställningar.

3. Vigsel och registrering av partnerskap

Vigslarna förrättas i Statens ämbetshus eller i någon av vigselparet vald plats, oftast bredvid havet. Antalet vigslar har minskat litet under år 2013, från 84 till 79. 19 vigslar förrättades mellan utländska medborgare och i 19 vigslar var en utländsk medborgare en av parterna. De flesta var medborgare i Sverige.

Ämbetsverket registrerade två partnerskap. För tio år sedan registrerades det första partnerskapet på Åland. Efter det har man registrerat sex partnerskap.

Under år 2013 har man behandlat 112 hindersprövningar. I 44 % av hindersprövningarna var en utländsk partner.

Ämbetsverket behandlade inga ansökningar om vigselrätt.

I magistraternas utvecklingsgrupp utreds magistraternas praxis i samband med behandlingen av hindersprövningar samt vilka bevis och intyg behövs vid vigseln. Arbetsgruppen utfärdar rekommendationer.

4. Vittnestjänster

Vittnestjänster, som ämbetsverket tillhandahåller är bland annat notarius publicus tjänster och köpvittnestjänster.

Strategimål: *Tillgången till servicen tryggas.*

Delmål: *Kunderna får högklassiga vittnestjänster.*

De växande internationella kontakterna har gjort de uppgifter som ankommer på notarius publicus mera krävande. Även av notarius publicus kunder är en allt större andel utlänningar. Uppgifterna sköts i huvudsak manuellt.

Under år 2013 behandlades vid magistratsavdelningen 550 ärenden. Av dem var 69 apostille intyg. Ärendena behandlades inom två dagar.

Antalet köpvittnesuppdrag var 15.

I justitieministeriet pågår en revision av lagen om notarius publicus. Möjligheterna att införa e-apostille utreds även. Magistraternas utvecklingsgrupp deltar i utredningsprocessen. Därtill utreds magistraternas praxis i samband med vittnestjänster och handboken för notarius publicus är under revision.

5. Samfundsrättsliga tjänster

Till de samfundsrättsliga tjänsterna hör att ämbetsverket undersöker lagligheten hos bostadsaktiebolags etablerings- och ändringsanmälningar samt att registrera dem. Ämbetsverket fungerar även som lokal myndighet för handels- och föreningsregisterärenden och tar emot anmälningar från andra bolagsformer och föreningar.

Strategimål: Kundbetjäning sker sakkunnig.

Delmål 1: Bostadsaktiebolagsuppgifterna i handelsregistret är korrekta.

Delmål 2: Registreringspraxisen beträffande bostadsaktiebolag förbättras och enhetligas.

Ämbetsverket samarbetar med skatteförvaltningen och patent- och registerstyrelsen i firmaregisterärenden och ger firmorna FO nummer (FODS datasystem). Kunderna kan också betala handelsregisteravgifter till ämbetsverket, som rapporterar avgifterna vidare till patent- och registerstyrelsen.

Ämbetsverket har haft problem med att behandla bostadsaktiebolagsanmälningar. Bolagsordningar scannas och med hjälp av omni-page programmet överförs de i handelsregistret. Under det första halvåret har detta fungerat dåligt eller inte alls. Ytterligare måste bolagsordningar ofta kompletteras så att de till sitt innehåll är lagenliga enligt bostadsaktiebolagslagen (2009/1599). Antalet behandlade bostadsaktiebolagsärenden var 136, betydligt mera än år 2012. Av ärenden var 37 grundanmälningar eller ändringar av bolagsordningar.

Totalantalet till ämbetsverket inlämnade handelsregisteranmälningar var 323 (332/2012).

Magistraternas utvecklingsgrupp samlar tolkningar i bostadsaktiebolagsärenden och vidareförmedlar till användarna.

Antalet inkomna föreningsregisterärenden var 21; lite mindre än år 2012.

Elektronisk ärendehantering utvecklas i patent- och registerstyrelsen. Detta gäller i första skede aktieföretag och i andra skede enskilda näringsidkare. Detta kan medföra, att antalet anmälningar som lämnas till ämbetsverket minskar. Också ett nytt operativt hanteringssystem tas enligt planerna i bruk under våren 2014. Därtill pågår utredningar om samtliga bostadsaktieföretagsärenden i framtiden ska centralt behandlas av Patent- och registerstyrelsen.

Statens ämbetsverk för inte **farkostregistret**, som är magistraternas uppgift på fastlandet.

6. Intressebevakningstjänster

Enligt 84 § i L om förmyndarverksamheten är Statens ämbetsverk en lokal förmyndarmyndighet med uppgift att övervaka intressebevakarnas verksamhet (46 §).

Statens rättshjälpsbyråer svarar för ordnandet av intressebevakningstjänsterna. På Åland finns en intressebevakningstjänst och två sekreterartjänster.

Ämbetsverkets uppgift är att se till att en person som inte själv förmår sköta sina ekonomiska och personliga angelägenheter kan få en intressebevakare.

Strategimål: *Service till klienter som behöver intressebevakning är sakkunnig.*

Delmål 1: Intressebevakare förordnas till en person som inte kan få nödvändig hjälp på grund av någon annan lag.

Delmål 2: Granskningsprocessen effektiveras med hjälp av klassificering av redovisningarna. Man koncentrerar sig på att granska redovisningar som är förenade med risker.

Delmål 3: Elektronisk kommunikation utvecklas i samråd med samarbetsparterna.

Totalantalet av huvudmän under intressebevakning den 31.12.2013 var 292. Antalet inkomna ansökningar om intressebevakare var 49. Ärenden utreds noggrant, vid behov i samråd med socialmyndigheterna. Sex procent av ansökningarna avslutades utan åtgärder.

66,7 % av förordnandena av intressebevakare avgjordes inom 4 månader.

Årsredovisningarna skall ges till ämbetsverket senast sista mars varje år. Inkomna redovisningar var totalt 385. Det höga antalet inkomna redovisningar beror på att däri ingår även redovisningar avseende år 2011 som inlämnats försenade delvis på grund av dataproblem hos den allmänna intressebevakaren. Samtliga redovisningar avseende år 2012 har inkommit. Redovisningarna har grupperats enligt risk och svårighetsgrad till fyra olika grupper. De behandlas enligt gruppindelningen.

Samtliga anlända slutredovisningar (antalet 42) och egendomsförteckningar (antalet 59) var granskade 31.12.2013.

Ämbetsverket hade behandlat ett ärende gällande intressebevakningsfullmakt.

Magistraternas utvecklingsgrupp utreder gällande praxis i olika magistrater och ger förslag till enhetliga handläggningsmetoder i förmyndarärenden. Elektronisk kommunikation mellan den allmänna intressebevakningen och magistraten samt möjlighet för privata intressebevakare att lämna in redovisningen på elektronisk väg är under utredning.

3.2.16. Samhällets informationsförsörjningstjänster

1. Informationsförsörjning

Statens ämbetsverk säkerställer, att informationen i de register (bland annat BDS, HOLLE, handelsregistret, rösträttsdatasystemet, valdatasystemet), som ämbetsverket för är aktuell och korrekt.

2. Informationstjänst

Informationstjänster, som ämbetsverket tillhandahåller är utdrag, intyg och kopior ur befolkningsdatasystemet samt ur de historiska dokument som magistraterna förfogar över. Aktuella uppgifter utges också för direktmarknadsföring och släktforskning.

Ur registret över förmynderskapsärenden utges bland annat intyg av vilka framgår om en intressebevakare har förordnats för en person.

Ur handels- och föreningsregistren utges utdrag, intyg och kopior samt handlingar med anknytning till dem.

Ytterligare utlämnas uppgifter ur registret över äktenskapsförordsärenden, gåvoärenden, vigselrätt samt ärenden som gäller samboförhållanden.

Antal av olika intyg och utdrag under det år 2013 var följande:

Befolkningsdata:	utdrag/intyg/avtal	1.893	(2012:2.171)
	dataenheter	9.257	(2012: 17.114)
Förmyndarregister:	utdrag	117	(2012:105)
Handelsregister:	utdrag/kopior/intyg	241	(2012:206)
Föreningsregister:	utdrag/stadgar/intyg	33	(2012:24)

Magistraternas utvecklingsgrupp utreder, hur man kan utveckla informationstjänst-ärenden. Servicen kan t.ex. centraliseras till vissa magistrater, handläggningsmetoder kan enhetligas och innehållet av olika intyg och utdrag kunde utvecklas så, att de bättre motsvarar dagens behov.

3.3. Funktionell effektivitet och utveckling

A. Hela ämbetsverket

Sådana jämförelser har inte förut på detta sätt gjorts för hela ämbetsverkets del, varför inga jämförelser i detta sammanhang görs med tidigare år. I fråga om sådana jämförelser hänvisas till avsnitt B, som gäller allmänna avdelningen.

Nettokostnaderna för Statens ämbetsverk (moment 28.40.01., exklusive ersättningen till Ålands landskapsregering för vissa uppgifter inom hälso- och sjukvården 29.900 euro) för 2013 var 1.000.289,77 (se närmare under avsnitt 8). Då utgifterna för Ålands ledningscentral (72.272,79) avdras blir de för den egentliga verksamheten erlagda kostnaderna 928.016,98 euro. Då de av skatteförvaltningen erlagda beloppen (89.469,92) beaktas blir kostnaderna 1.017.486,90 euro.

Den genomsnittliga kostnaden per årsverk:

$$1.017.486,90^1 : 17 = 59.852,17$$

Denom genomsnittliga kostnaden per timme per årsverk:

$$17 \text{ årsverken} \times 1.794/\text{år} = 30.498$$

$$30.498 \times 74,6 \%^2 = 22.751 \text{ (antalet direkta arbetstimmar/år)}$$

$$\frac{\text{Kostnaderna}}{\text{arbetstimmar/år}} = \frac{1.017.487}{22.751} = 44,72$$

¹ Det som använts under 2013 ur 2013 och 2012 års anslag inkl. lantbruksutgifter, utgifterna för fordonsskatten exkl. hyran för Ålands ledningscentral och ersättningen till landskapsregeringen. Från beloppet har de nettobudgeterade inkomsterna avdragits.

² Andel aktiv årsarbetstid av den ordinarie årsarbetstiden (exklusive semestrar, sjukskrivningar och utbildningstid.

B. Allmänna avdelningen

Allmänna avdelningens nettokostnader (moment 28.40.01, exklusive ersättningen till Ålands landskapsregering för vissa uppgifter inom hälso- och sjukvården (29.900 e) för 2013 var 645.870,52 euro (se närmare under avsnitt 8). Då utgifterna för Ålands ledningscentral (72.272,79 euro) avdras blir de för den egentliga verksamheten erlagda kostnaderna 573.597,73 euro. Då de av skatteförvaltningen erlagda beloppen (89.469,92) beaktas blir kostnaderna 663.067,65 euro.

Den genomsnittliga kostnaden per årsverk:

$$663.067,65^1 : 9 = 73.674,18 \text{ (2012:72.927,55, 2011:73.931,39)}$$

Den genomsnittliga kostnaden per timme per årsverk:

$$9 \text{ årsverken} \times 1.794 \text{ h/år} = 16.146$$

$$16.146 \times 74,6 \%^2 = 12.045 \text{ (antalet direkta arbetstimmar/år).}$$

$$\begin{array}{l} \text{Kostnaderna} = \frac{663.067}{12.045} = 55,04 \text{ (2012:52,42, 2011:53,00)} \\ \text{Arbetstimmar/år} \quad 12.045 \end{array}$$

¹ Det som använts under 2013 ur 2013 och 2012 års anslag inkl. lantbruksutgifter, utgifterna för fordonsskatten exkl. hyran för Ålands ledningscentral och ersättningen till landskapsregeringen. Från beloppet har de nettobudgeterade inkomsterna avdragits.

² Andel aktiv årsarbetstid av den ordinarie årsarbetstiden (exklusive semestrar, sjukskrivningar och utbildningstid).

Beräknade totalkostnader sektorvis för allmänna avdelningen:

	Årsverken	Kostnad
Statsmaktens representant	1,00	73.674
Beredskapsärenden	0,30	22.102
Fordonsskatten	1,20	88.409
Lantbruksärenden	2,20	162.083
Fartygsregistret	0,15	11.051
Konsumentärenden	0,70	51.572
Konkurrensärenden	0,20	14.735
Alkoholärenden	0,25	18.419
Notarius publicus	0,10	7.367
Allmänna förvaltningsärenden	0,20	14.735
Ålandsdelegationen	0,50	36.837
Personalärenden/finansärenden	0,25	18.419
Övrigt (inkl. bistånds-/stödfunktioner)	1,95	143.664

Beräknad produktivitet och lönsamhet beträffande vissa centrala prestationer:

Statens ämbetsverk på Åland utför endast en liten del av de uppgifter som övriga regionförvaltningsverk och har vissa avvikande uppgifter, varför de prestationer som följs upp avviker från övriga regionförvaltningsverk. Kalkylen nedan har utarbetats med beaktande av verksamheten vid Statens ämbetsverk på Åland. Tabellen innehåller uppgifter om de av allmänna avdelningens prestationer som lämpligen kan uttryckas kvantitativt.

Handläggningstiden och antalet årsverken baserar sig på uppföljningar gjorda av berörd personal samt tidsuppföljningar under tidigare år.

Eftersom uträkningarna begränsar sig till att gälla allmänna avdelningen används den genomsnittliga kostnaden per timme gällande allmänna avdelningen, som för år 2013 enligt uträkningen ovan utgjorde 55,04 euro. För hela ämbetsverkets del utgjorde motsvarande kostnad alltså 44,72 euro.

Prestation	Handläggningstid h/st.	Produktivitet			Lönsamhet per styck		
		2013	2012	2011	2013	2012	2011
<u>Beredskapsärenden</u>							
Inspektioner/besök	8	0	1	0	0	419,36	0
Beslut/utlåtanden angående statsunderstöd	1	0	3	3	0	52,42	53,00
Beslut ang. skyddsrum	5	0	0	2	0	0	265,00
<u>Fartygsregistret</u>							
Anmäln./registreringar	3	37	22	15	165,12	157,26	159,00
Utdrag/dokument	0,5	79	60	39	27,52	26,21	26,50
<u>Lantbruksärenden</u>							
Övervakningar (tot.)	18	182	124	117	990,72	943,56	954,00
Utbetalningar	1	76	79	88	55,04	52,42	53,00
Kvotärenden/stödärenden	1	38	40	38	55,04	52,42	53,00
Besvär/rättelseyrkande	6	0	1	0	0	314,52	0
Korskontroller	2	111	74	70	110,08	104,84	106,00
<u>Övriga näringsärenden</u>							
Prisjämf./utredningar	16	2	2	3	880,64	838,72	848,00
Prismärkn.granskn.	3	58	46	37	165,12	157,26	159,00
Insp. av kröningen av mätinstrument	1	34	42	30	55,04	52,42	53,00
Alkoholförsäljn.tillstånd (detaljhandelstillstånd)	4	6	0	2	220,16	0	212,00
Alkoholgranskningar	4	20	21	20	220,16	209,68	212,00
Årsavgift för detaljhandelstillstånd	0,2	42	46	43	11,00	10,48	10,60
Gemenskapstillstånd	2	4	9	7	110,08	104,84	106,00
<u>Fordonsskatt</u>							
Beslut, utlåtanden	1	37	77	41	55,04	52,42	53,00
<u>Övrig förvaltning</u>							
Utlåtanden	5	11	10	8	275,20	262,10	265,00
Deponeringsärenden	3	14	29	11	165,12	157,26	159,00
Fastställande av stadgar för delägarlag	3	3	5	3	165,12	157,26	159,00
Notarius publicusuppdrag	0,2	439	369	470	11,00	10,48	10,60

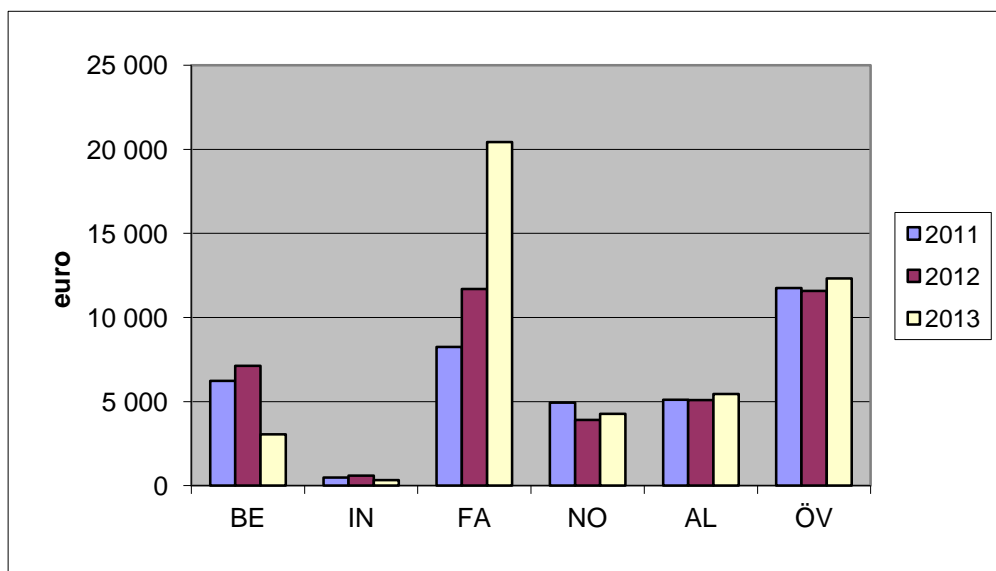
Avgiftsbelagd verksamhet:

Någon kostnads motsvarighetskalkyl har inte utarbetats för allmänna avdelningens del. Detta eftersom endast en mindre del av avdelningens verksamhet resulterar i avgiftsbelagda prestationer och inkomsterna därför är rätt små. Endast offentligrättsliga avgifter uppbärs. Avgifter uppbärs i fartygsregisterärenden, för notarius publicus prestationer, gemenskapstillstånd, fastställande av stadgar för delägarlag och deponeringar. Dessutom uppbärs årlig tillsynsavgift för affärer som har detaljhandelstillstånd för alkoholdrycker. För prestationerna uppbärs fasta avgifter.

Inkomsternas fördelning enligt prestation framgår ur följande tabeller:

Administrativa avdelnings inkomster enligt prestation

		2011	2012	2013
Beslut	BE	6 240	7 132	3 052
Intyg	IN	475	598	327
Fartygsärenden	FA	8 252	11 689	20 441
Not.publicus	NO	4 930	3 917	4 271
Årsavgift detaljhandel	AL	5 100	5 095	5 450
Övriga inkomster	ÖV	11 754	11 581	12 324
Sammanlagt		36 750	40 012	45 863



C. Magistratsavdelningen

Magistraternas allmänna mål är att trygga tjänsternas tillgänglighet och att utveckla organisationen så, att den är effektiv och ekonomiskt fungerande. Detta når man genom att dela arbetsuppgifterna rätt, utveckla handläggningsmetoderna och ge nödvändig utbildning i olika ärenden.

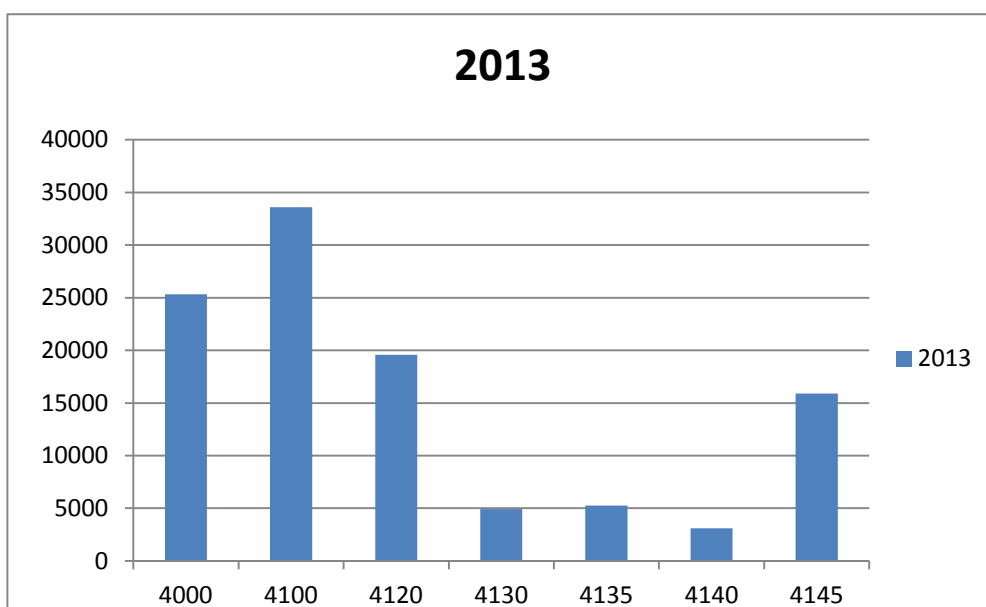
Magistratsavdelningen har hand om olika tjänster, som delas till personrättsliga tjänster, familje- och arvsrättsliga tjänster, vittnestjänster, samfundsrettsliga tjänster, intressebevakningstjänster samt vigsel och registrering av partnerskap. Dessa tjänster har presenterats tidigare i delen 3.2. Ytterligare ges kundservice i alla till ämbetsverket kommande ärenden. Ämbetsverkets kamrer och registrator arbetade på denna avdelning. Personalärenden och ekonomiärenden handhas enligt arbetsordningen och ekonomistadgan.

För en fungerande verksamhet i magistratsärenden behövs totalt 6 arbetsår. Det totala antalet årsverken i magistratsavdelningen var 7,35.

Magistratsavdelningens totalkostnader var 462.059 euro. Lönekostnaderna var totalt 386.760 euro. Resekostnadernas andel var liten 5.269 euro. Detta berodde delvis på att antal möten och delvis på att utbildningsmöjligheterna hade minskat. Det finns ytterst litet svenskspråkig utbildning för personalen. Inkomsterna var totalt 107.640 euro (år 2012: 80.866 euro). Nettoutgifterna var således 354.419 euro. Inkomsterna har ökat delvis på grund av att redovisningar i förmyndarärendena från året innan har inkommit till ämbetsverket för granskning.

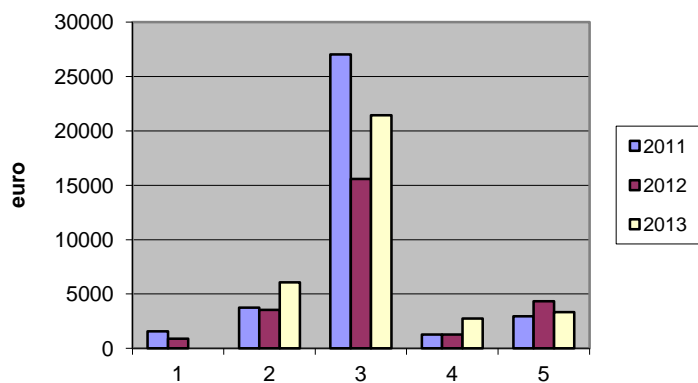
Magistratsavdelningens inkomster enligt resultatområde:

Resultatområde	inkomster, euro	
		2013
Informationstjänst	4000	25317
Förnyndarskap	4100	33582
PRS,Handels-o.fören.reg	4120	19571
Vigslar	4130	4921
Bestyrkandetjänster	4135	5250
Priv.rättsl.tjänster	4140	3099
Familje-o. Arvsrättsl.tjänster	4145	15900
Sammanlagt		107 640



Fördelning av förmyndarfunktionens inkomster:

Prestation		2011	2012	2013
Utdrag	1	1560	897	0
Tillståndsbeslut	2	3732	3533	6070
Revision	3	27024	15585	21442
Förordnande	4	1270	1260	2730
Ansökan	5	2940	4320	3340
Sammanlagt		36 526	25 595	33 582
Avförande				
Sammanlagt		36 526	25 595	33 582



4. Prestationer och kvalitetsstyrning

ANTAL PRESTATIONER

Inga direkta volymmål har uppställts för 2013. Ämbetsverkets verksamhet är till största delen beroende av efterfrågan på de tjänster som ämbetsverket producerar. I fråga om vissa uppgifter t.ex. antalet lantbruksinspektioner, fattas besluten dock av centrala myndigheter.

Dessutom fattar ämbetsverket beslut om sin verksamhet och antal ärenden inom vissa funktioner. Vissa volymmål har intagits i resultatavtalen.

A. Allmänna avdelningen

Under året diariefördes 511 st. ärenden (2012:524, 2011:469) för allmänna avdelningens del (exklusive Ålandsdelegationen). Av dessa var 335 st. lantbruksärenden (2012:303, 2011:306). Antalet öppna ärenden från föregående år var 106. Under år 2013 slutfördes 427 av de under 2013 diarieförda ärendena och 96 ärenden från tidigare år.

De under 2013 diarieförda ärendena fördelade sig enligt följande:

	2013	2012	2011
Landshövdingens ärenden	17	27	20
Lantbruk	335	303	306
Fordonsskatt	37	77	41
Beredskapsärenden	4	2	14
Konsument/konkurrensärenden	2	2	3
Alkoholärenden	7	0	4
Deponeringsärenden	14	29	11
Övriga justitieförvaltningsärenden	2	4	2
Gemenskapstillstånd	4	9	7
Vägförrättningar (förordnanden)	4	5	3
Samfällighetsärenden	3	5	3
Personaladministration	21	15	14
Finansärenden	16	16	20
Utlåtanden (A10)	11	9	8
Polisärenden	-	-	-
Hälsovårdsärenden	1	-	-
Fartygsärenden	33	21	13

Sammandrag av de diarieförda ärendena:

Öppna ärenden 31.12.2012	106
Inkom under 2013	511
Slutbehandlades under 2013	523
Öppna ärenden 31.12.2013	94

För Ålandsdelegationens del diariefördes 71 (2012:55, 2011:58) ärenden. Antalet notarius publicusärenden, som diarieförs skilt, uppgick till: 439 st. (2012:369, 2011:470). Det höga antalet för 2011 beror på häradsskrivarens sjukskrivning, varvid alla dessa ärenden handhades av allmänna avdelningen.

Diarieföringen följer ämbetsverkets arkivstadga, och endast en del av de av ämbetsverket behandlade ärendena diarieförs. Utanför faller t.ex. de löpande debiteringarna för fordonsskatten och de förfrågningar som hänför sig till den, betalningar för polisväsendets del samt inspektioner av olika slag. Antalet skrivelser var 609 (2012:598, 2011:649).

B. Magistratsavdelningen

Under år 2013 diariefördes totalt 964 ärenden i ämbetsverkets diarieföringssystem DÄR, Maisa och FODS (år 2012: 1.044; 2011:1.003). Därtill har 158 förmynderskapsärenden diarieförts.

Ämbetsverket upprätthåller delvis befolkningsdatasystemets person-, fastighets- och byggnadsregister. Dessa ändringar, som grundar sig på inkomna handlingar, diarieförs inte.

Notarius publicus ärenden diarieförs inte heller.

Ärenden fördelade sig enligt följande:

Befolkningsdataärenden

<i>Personrättsliga tjänster:</i>	2013	2012	2011
Utredning av minderåriga barn	77	70	74
Internordiska flyttningsanmäl	790	808	847
Registrering av utlänningar	164	150	193
Namnändringar	19	31	20
Beslut, utlåtanden	14	11	10
<i>Familje- och arvsrättsliga tjänster:</i>			
Äktenskapsförord	44	56	36
Avvittringsinstrument		1	
Anmälan, äktenskapsl. 135 §	6	4	
Gåvoanmälan	3		
Faderskaps erkännanden	171	203	171
Bouppteckningar	115	182	173
<i>Vigsel och registrering av partnerskap:</i>			
Vigsel	79	84	66
Hindersprövningar	112	113	109
<i>Vittnestjänster:</i>			
Notarius publicus/apostille	550	519	294
Köpvittne	15	8	10
<i>Samfundsrettsliga tjänster:</i>			
Anmälan till handelsregister	323	317	354
Anmälan till föreningsregister	21	26	35
<i>Intressebevakningstjänster:</i>			
Tillståndsärenden	37	25	22
Ansökan om intressebevakning	49	67	58
Redovisningar	385	277	346
Egendomsförteckningar	64	58	67
Intressebevakningsfullmakt	1	1	0
Andra ärenden	71	95	104
<i>Brev, ekonomiärenden:</i>	77	88	51

BETJÄNINGSFÖRMÅGA SAMT KVALITET PÅ PRESTATIONER

Ämbetsverket har en rätt omfattande kundbetjäning. Största delen av kundkontakterna gäller befolkningsregisterärenden (flyttningsanmälningar, beställning av intyg m.m.). Även i fråga om notarius publicus- och lantbruksärenden, fordonsbeskattningen m.m. är direkta kundkontakter nödvändiga. Ämbetsverket utgör även ett skattebetalningsställe. Förutom direkta kundkontakter sker en stor del av kundbetjäningen genom skriftligt förfarande (beslut, dokument m.m.) och elektroniskt. I fråga om kundbetjäningen blir kunden i allmänhet betjänad direkt. Väntetiderna är härvid korta (i allmänhet under 5 minuter). I övrigt handläggs ärendena inom skälig tid (i allmänhet några veckor) efter det all nödvändig utredning införskaffats.

Under 2013 utfördes ingen kundenkät.

Landsbygdsverket utförde 11.6.2013 en kvalitetskontroll av övervakningen av EU-bidrag för nötkreatur och nationellt husdjursstöd samt märkning och registrering i samband med tvärvillkoren. Kvalitetskontrollen utfördes som internkontroll på gårdar som Statens ämbetsverk hade övervakat. Vid övervakningen påträffades vissa brister.

I övrigt kan konstateras att inga skriftliga klagomål inkommit. Enligt vad ämbetsverket känner till har besvärmyndigheten i de få fall besvär anförts över ämbetsverkets beslut, i allmänhet inte ansett ämbetsverkets beslut som felaktiga.

5. Resultatanalys och slutsatser

I det följande analyseras resultaten beträffande de allmänadministrativa och sektorvisa resultatmålen. Om resultatmålen och resultaten hänvisas i övrigt till avsnittet 3.2. strategiska resultat.

5.1. Servicen till allmänheten

Ämbetsverket vill vara en lättillgänglig myndighet för kunderna. Kunderna kontaktar ämbetsverket främst per telefon eller genom besök, men även elektroniskt.

Avskaffandet av den gemensamma växeln för statens ämbetshus 31.5.2005 har i allmänhet inte medfört några större problem, eftersom ämbetsverket i stället tog i bruk en egen växel. Kundenservicen har i viss mån blivit smidigare eftersom kunderna nu direkt når ämbetsverket. Vid en genomgång 2010 konstaterades att det för närvarande inte finns behov av att förnya växeln, eftersom den uppfyller de krav som kundbetjäningen förutsätter.

Tillgängligheten till utrymmena i statens ämbetshus försvåras genom att vissa dörrar i ämbetshuset hålls låsta. Eftersom ämbetsverket önskar vara en kundvänlig myndighet hålls dörrarna till ämbetsverkets utrymmen öppna under den tid kundbetjäning ges.

Genom hemsidan, pressmeddelanden, intervjuer m.m. har allmänheten informerats om ämbetsverkets verksamhet.

Med hänsyn till ovanstående anser ämbetsverket att resultatet är utmärkt (vitsord 5 på skalan 1-5).

5.2. Ämbetsverket som bokföringsenhet

Enligt Finansministeriets beslut 29.6.2009 utgör Statens ämbetsverk på Åland en bokföringsenhet. Ämbetsverket utför härvid även utbetalningar till landskapet, vilket under 2013 skedde i enlighet med angivna tidsfrister. Ämbetsverket förskottrade även kostnaderna för rättsmedicinska undersökningar i enlighet med Inrikesministeriets anvisningar.

Ett nytt bokföringsprogram togs i bruk redan 2010, och programmet har uppdaterats.

Magistraternas nya kassaprogram har tagits i bruk, och fungerat tillfredsställande. Byte av bank, som gällde hela statsförvaltningen, skapade förvirring hos kunderna.

Ämbetsverket inför kontinuerligt uppgifter i NETRA.

Med hänsyn till ovanstående anser ämbetsverket att resultaten uppnåtts bra (vitsord 4 på skalan 1-5).

5.3. Intern förvaltning

Genom jämställdhetsplanen och därtill beskriven uppföljning eftersträvas en jämställd arbetsplats. Den genomförda uppföljningen har inte visat på betydelsefulla olikheter mellan könen. Jämställdheten uppföljs kontinuerligt. Det nya lönesystemet kommer att tillämpas fullt ut 2014.

Företagshälsovården och de subventionerade motionsaktiviteterna har fortsatt.

Medarbetarsamtal och lönesamtal har hållits med personalen. Personalmöten har månatligen hållits.

I strävan till få en jämnare arbetsfördelning har en utredning över arbetssituationen gjorts, vilket resulterat i vissa justeringar.

Personalens deltagande i utbildningstillfällen har sporrats. Utrustning för videokonferenser har införskaffats.

Ämbetsverket företog en studie- och rekreationsresa till Gävleborgs län, där landshövding Barbro Holmberg var värd.

Medarbetarindexet vid den enkätundersökning som företogs under slutet av 2013 visade 3,91 på en 5 gradig skala, vilket innebär att det ligger mellan ganska nöjd (3) och nöjd (4). Se härom närmare under avsnitt 6.

Med hänsyn till ovanstående anser ämbetsverket att resultatet är utmärkt (vitsord 5 på skalan 1-5).

5.4. Statsmaktens representant

Den åländska självstyrelsen ger ämbetsverkets chef, landshövdingen på Åland en speciell ställning, som förutsätter speciella administrativa- och representationsuppdrag. Verksamheten har härvid varit intensiv. Landshövdingen har även aktivt lett samarbetet med de statliga myndigheterna på Åland.

Med hänsyn till ovanstående anser ämbetsverket att resultatet är utmärkt (vitsord 5 på skalan 1-5).

5.5. Befolkningsskydd och beredskapsärenden

Två skolningstillfällen anordnades under året.

Åland medverkade i kärnberedskapsövningen Havsörn. En egen beredskapsövning för Åland planeras att hållas i slutet av 2014.

Samrådsdelegationen sammanträdde en gång. Delegationen sammanträder vid behov, minst en gång årligen.

Systemet med sändandet av nödmeddelanden i alla radiokanaler på Åland testades 5.6.

Under året utfördes strålningsmätningar och tester av alarmsignaler. Dessa verksamheter ska fortgå under de kommande åren.

Med hänsyn till ovanstående anser ämbetsverket att resultatet är utmärkt (vitsord 5 på skalan 1-5).

5.6. Fartygsregistret

Fartygsregistret uppdaterades under året kontinuerligt enligt anmälningar. Utdrag/intyg och certifikat utfärdades utan dröjsmål.

Utvecklingen beträffande fartygsregisterärendena framgår av följande tabell:

	2011	2012	2013
Inteckningsärenden	7	9	17
Ändringsanmälningar	5	6	9
Nyregistreringar	2	6	5
Avregistreringar	1	1	6
Interimsnationalitetscertifikat	0	0	0
Intyg/utdrag/certifikat	39	60	79

Antalet fartygsregisterärenden har under de senaste åren ökat. Tendensen med utflaggningar har dock fortgått. Åtgärderna för att förbättra konkurrenskraften för fartyg som seglar under finsk flagg har inte haft önskad effekt.

Ämbetsverket eftersträvar att bibehålla servicenivån beträffande fartygsregistret.

Med hänsyn till ovanstående anser ämbetsverket att resultatet är utmärkt, (vitsord 5 på skalan 1-5).

5.7. Lantbruksärenden

Tidsfristerna för utbetalningar och övervakningar har hållits. Antalet övervakningar har genomförts i enlighet med målsättningen.

Antalet diarietförda lantbruksärenden ökade från 303 år 2012 till 335 år 2013.

Utvecklingen beträffande lantbruksförvaltningen framgår av följande tabell:

	2011	2012	2013
Utbetalningar	88	79	76
Kvotärenden	38	40	38
Djurövervakningar	26	39	38
Arealövervakningar	36	38	41
Korskontroller	70	74	111
Kommunövervakningar	4	4	4

Utbetalningarna har årligen minskat i antal eftersom ansökningarna om växthusstöd och lagringsstöd minskat. Antalet korskontroller är mycket beroende av urvalskriterierna. Noteras bör att antalet korskontroller under 2013 var betydligt fler än tidigare.

Ämbetsverket eftersträvar att framledes genomföra ovanstående uppgifter i samma storleksklass som 2013. Urvalet av övervakade objekt görs centralt av landsbygdsverket, som även anger antalet övervakningar. Vid behov är ämbetsverket dock berättigad att göra tilläggsinspektioner.

Med hänsyn till ovanstående anser ämbetsverket att resultatet är utmärkt, (vitsord 5 på skalan 1-5).

5.8. Övriga näringsärenden

Antalet ärenden framgår av tabellen nedan.

	2011	2012	2013
Prisjämförelser	3	2	2
Prismärkningsgranskningar	37	46	58
Granskning av mätinstrument	30	42	34
Inspektioner av detaljhandelsstillstånd	20	21	20
Tillsynsavgifter	43	46	42
Detaljhandelsstillstånd	2	0	6

Målsättningarna har uppnåtts, fränsett antalet prisjämförelser. Detta beror främst på att riksomfattande prisjämförelser enligt vad ämbetsverket känner till inte gjordes under året.

Ämbetsverket avser att fortsättningsvis utföra ovan nämnda uppgifter enligt samma volym som 2013. Antalet olika prestationer torde stå i relation till antalet företag på Åland.

Med hänsyn till ovanstående anser ämbetsverket att resultatet uppnåtts bra, (vitsord 4 på skalan 1-5).

5.9. Fordonsbeskattningen

De i resultatavtalet angivna tidsfristerna har hållits. Antalet personalresurser för fordonsbeskattningen är oförändrad.

Debiteringen av fordonsskatten skedde i enlighet med de reviderade bestämmelserna.

Utvecklingen beträffande fordonsbeskattningen framgår av följande tabell:

	2011	2012	2013
Antalet debiteringar	39.423	40.198	40.923
Influtet belopp	4.700.229,21	4.805.244,93	5.616.986,92

Höjningen av fordonsskattens grunddel 2013 medförde ökade skatteintäkter.

Då fordonsskatten stigit är det många som vill betala i rater, vilket innebär fler debetsedlar. Även inbetalningarna av fordonsskatten till Statens ämbetsverk har ökat i antal.

Med hänsyn till ovanstående anser ämbetsverket att resultatet är utmärkt, (vitsord 5 på skalan 1-5).

5.10. Ålandsdelegationens sekretariat

Utlåtanden över landskapslagar avges i allmänhet i enlighet med resultatmålet inom 1 månad från det nödvändig utredning införskaffats. Ålandsdelegationens utlåtanden och beslut sammanställs och sparas fortlöpande elektroniskt.

Antalet behandlade ärenden framgår av följande tabell:

	2011	2012	2013
Landskapslagar	50	34	82
Överenskommelseförordningar	3	1	2
Andra utlåtanden	2	5	3
Finansärenden	6	3	4

Variationen beträffande antalet utlåtanden över landskapslagar beror på det antal landskapslagar som lagtinget årligen antar. Flera större lagpaket har behandlats under året. Ämbetsverket uppskattar att antalet landskapslagar kommer att bibehållas på samma nivå som 2011.

Högsta domstolens utlåtanden över de landskapslagar som förts vidare till domstolen har under året följt de slutsatser Ålandsdelegationen förordat.

Med hänsyn till ovanstående anser ämbetsverket att resultatet är utmärkt, (vitsord 5 på skalan 1-5).

5.11. Konkurrensärenden

Inget ärende utreddes under året. Ämbetsverkets sakkunskap om konkurrensärenden är begränsad. Ämbetsverket är härvid beroende av bistånd från Konkurrens- och konsumentverket. Ämbetsverkets resurser för konkurrensärenden är 0,2 årsverk. Ämbetsverket strävar att inom ramen för sina resurser med bistånd av Konkurrens- och konsumentverket handha enklare konkurrensärenden.

Med hänsyn till ovanstående anser ämbetsverket att resultatet uppnåtts bra, (vitsord 4 på skalan 1-5).

5.12. Magistratsärenden

Strategimål i **befolkningsdataärenden/personrättsliga tjänster** är att uppgifterna i befolkningsdatasystemet är korrekta och uppdaterade. Kvaliteten av uppgifterna borde bli bättre.

Ämbetsverket registrerar dagligen inkomna personärenden. I dokument från andra än de nordiska länderna fattas ofta nödvändiga styrkanden eller legaliseringar. Oklara fall utreds skilt med samarbetspartnerna eller personen själv. I samband med fastställelse av faderskaperkännanden kontrollerades också barnets medborgarskap med föräldrarnas.

Adressändringarna registrerades dagligen. Vårdnadshavaren hade hörts i 76 fall, vilket är lite mer än år 2012. Vårdnadstvisterna förorsakar extra arbete. Internordiska flyttningsanmälningar registreras med hjälp av ett program, som togs i bruk i hela Norden. Också flyttningar från Estland registreras direkt i Estlands databas. Totalantalet registreringar var 790. Registreringen av de utländska medborgare, som kommer från en helt främmande kultur, var mera komplicerad. Uppgifterna skall stämma överens med uppgifterna i migrationsverkets register och i oklara fall inhämtades ett utlåtande från Migrationsverket. Antalet registreringar var 164. Ytterligare fick 266 ett tillfälligt signum.

Fastighetsuppgifterna kontrollerades kontinuerligt. Byggnads- och lägenhetsuppgifterna kontrollerades i samråd med byggnadsinspektörerna. De flesta kommuner arbetar självständigt med sina registreringsprogram. Tre kommuner skickar uppgifterna till ämbetsverket för registrering. Arbetet i ämbetsverket har kunnat göras inom skäligen tid.

Ämbetsverket har en del kommuner och privata företag som kunder avseende informationstjänster. Servicen till kunderna fungerar bra.

Ämbetsverket anser, att resultaten har uppnåtts bra (vitsord 4 på skala 1-5).

Strategimål i **intressebevakningstjänster** är att servicen till klienter som behöver intressebevakning är sakkunnig och behandlingstiden blir kortare.

År 2013 behandlade ämbetsverket 61 ärenden angående förordnanden av intressebevakare. Av ärendena har 66,7 % avgjorts inom 4 månader. Alla ärenden har dock behandlats i skäligen tid. Läkarintyg är grunden till förordnandena.

Årsredovisningarna har behandlats i den takt de har kommit till ämbetsverket, dock så att man har följt klassificeringen av ärenden. Antalet inkomna års- och slutredovisningar var 385.

Ämbetsverket anser, att resultaten har uppnåtts bra (vitsord 4 på skala 1-5).

Strategimål i **samfundsrettsliga tjänster** är att kundbetjäningen sker sakkunnigt och att bostadsaktiebolagsuppgifterna i handelsregistret är korrekta.

Inlämnade handelsregisterärenden förs in i datasystemet FODS dagligen. Föreningsregisterärenden tas emot och skickas till patent- och registerstyrelsen. Kunderna kan betala anmälningsavgiften till ämbetsverkets kassa. Antalet ärenden har minskat. Antalet bostadsaktiebolagsärenden har ökat betydligt. Bostadsaktiebolagsärenden behandlas och registreras i klara fall inom tre veckor från ärendets inlämnande till ämbetsverket. En del ärenden har registrerats i samråd med patent- och registerstyrelsen. I 30 % av de inlämnade ärendena har man begärt kompletteringar. Behandlingstiden i dessa fall har blivit längre, 4-5 veckor.

Ämbetsverket anser, att resultaten har uppnåtts bra (vitsord 4 på skala 1-5).

Strategimål i **vittnestjänster** är att tillgången till servicen tryggas.

Notarius publicus ärenden har handlagts smidigt. Kunderna har fått intygen oftast under samma dag eller följande dag. Antalet ärenden vid magistratsavdelningen var 550.

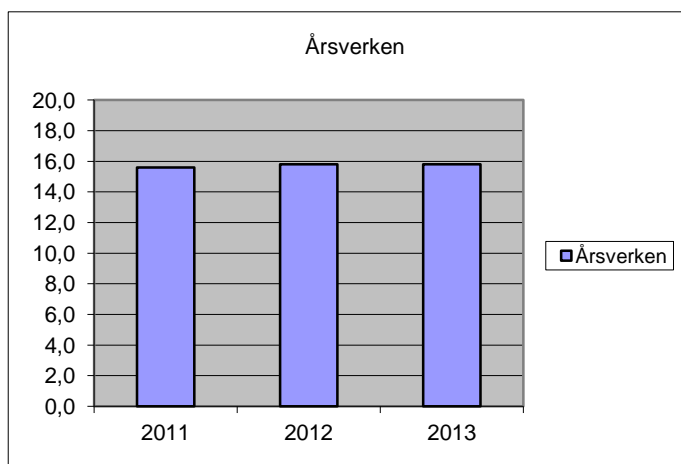
Också den allmänna avdelningen utför notarius publicus ärenden.

Ämbetsverket anser, att resultaten har nåtts utmärkt (vitsord 5 på skala 1-5).

6. Hantering och utveckling av mänskliga resurser

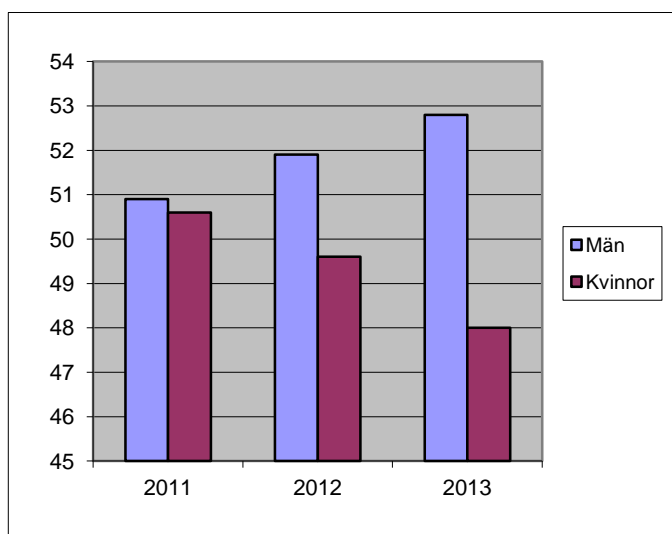
Tjänsten som expeditionsvakt har varit vakant även under hela 2013. Antalet tjänstemän är härvid 17 av vilka 5 utgör deltidsanställningar. Antalet årsverken 2013 var 15,8 (2012:15,8, 2011:15,6). Andelen män var 41,2 % och andelen kvinnor 58,8 %.

	2011	2012	2013
Årsverken	15,6	15,8	15,8



Antal årsverken 2011-2013

Medelålder	2011	2012	2013
Män	50,9	51,9	52,8
Kvinnor	50,6	49,6	48,0



Medelålder män/kvinnor 2013 Statens ämbetsverk på Åland

Två personer är berättigade till ålderspension under de närmaste åren.

Av personalen har 35,3 % universitets- eller högre högskoleexamen och 64,7 % examen på institutnivå eller lägre.

Totala antalet semesterdagar (inkl. semesterpremierdagar) var 381 (2012:348, 2011:376) dagar för allmänna avdelningens del och 300 (2012:351, 2011:299) för magistratsavdelningen. Antalet sjukfrånvarodagar under året var för allmänna avdelningen 120 (2012:82, 2011:33) dagar och för magistratsavdelningen 100 (2012:44, 2011:180) dagar. Ökningen för båda avdelningar beror på längre sjukskrivningar.

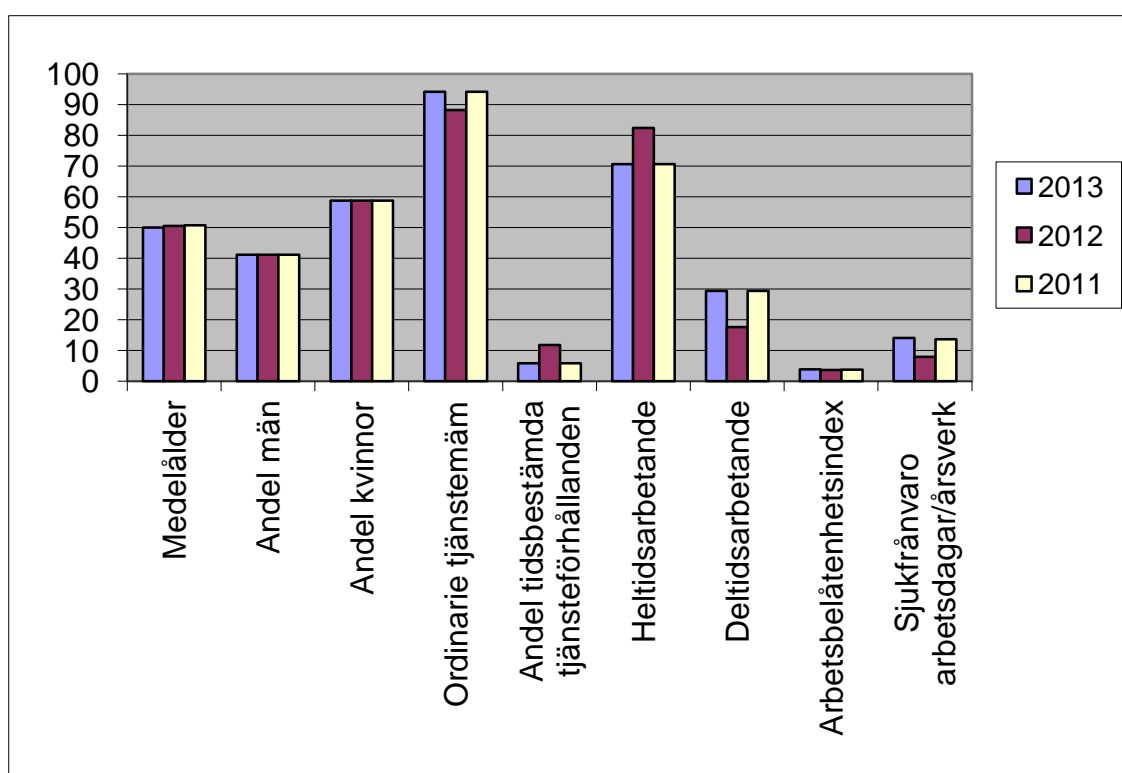
Ingen arbetsolycka inträffade under året.

Antalet dagar för skolningstillfällen och seminarier var för hela ämbetsverkets del 58 (2012:56, 2011:73). Av dessa deltog de kvinnliga tjänstemännen i 14 dagar eller 24,1 % (2012:28,6 %, 2011:14,7 %). Skolningskostnadernas andel av arbetskraftskostnaderna var 0,7 % (2012:0,6 %, 2011:0,6 %).

Ämbetsverket anlidade liksom under tidigare år Medimar Ab, som även ombesörjer ämbetsverkets företagshälsovård, att utföra en enkätundersökning gällande arbetsmiljön vid ämbetsverket. Det totala medarbetarindexet steg från 3,64 (2012) till 3,91 på en 5-gradig skala, vilket innebär att det ligger mellan ganska nöjd (indexet 3) och nöjd (indexet 4). Medelvärde enligt BBI, Bergen Burn Out Indicator visade att en ytterst liten risk för utbrändhet föreligger.

	2013	2012	2011
Medelålder	50	50,5	50,7
Andel män	41,2	41,2	41,2
Andel kvinnor	58,8	58,8	58,8
Ordinarie tjänstemän	94,1	88,2	94,1
Andel tidsbestämda tjänsteförhållanden	5,9	11,8	5,9
Heltidsarbetande	70,6	82,4	70,6
Deltidsarbetande	29,4	17,6	29,4
Arbetsbelåtenhetsindex	3,91	3,64	3,77
Sjukfrånvaro arbetsdagar/årsverk	14,1	7,9	13,7

Personbokslutsuppgifter i tabellform.



Närmare uppgifter om nyckeltal finns i personalbokslutet i bilaga 2.

Organisationsschemat framgår ur bilaga 1.

Eftersom de skolningstillfällen och rådplägningsdagar för statliga tjänstemän som arrangeras i riket i regel hålls på finska eftersträvar ämbetsverket att arrangera gemensamma skolningstillfällen med andra myndigheter och organisationer på Åland. Ämbetsverkets personal har även beretts möjligheter att delta i utbildningstillfällen arrangerade av utbildningsanstalter på Åland. En närmare beskrivning av de kurser personalen beretts tillfälle att delta i finns under punkt 3.2.3.

7. Bokslutskalkyler

Bokslutskalkyler

INTÄKTS- OCH KOSTNADSKALKYL

	1.1.2013-31.12.2013		1.1.2012-31.12.2012	
Intäkter av verksamheten				
Intäkter av avgiftsbelagd verksamhet	153 298,51		119 801,33	
Övriga intäkter av verksamheten	<u>43 479,35</u>	196 777,86	<u>42 740,41</u>	162 541,74
Rörelsekostnader				
Material, tillbehör och varor	37 314,17		29 374,91	
Personalkostnader	881 914,60		897 295,86	
Hyror	161 307,53		157 393,07	
Köp av tjänster	77 628,36		84 780,39	
Övriga kostnader	15 790,89		14 036,60	
Avskrivningar	2 408,76		3 789,68	
Interna kostnader	<u></u>	<u>-1 176 364,31</u>	<u></u>	<u>-1 186 670,51</u>
Återstod I		-979 586,45		-1 024 128,77
Finansiella intäkter och kostnader				
Finansiella intäkter		0		383,14
Finansiella räntekostnader		-232,96		-155,16
Extraordinära intäkter och kostnader				
Extraordinära intäkter		<u>0,00</u>		<u>0,00</u>
Återstod II		-979 819,41		-1 023 900,79
Överföringsekonomiska intäkter och kostnader				
Kostnader:				
Överföringar till Landskapet Åland	237 286 231,91		230 437 098,76	
Överföringar till kommunerna	<u>376 282,65</u>	<u>-237 662 514,56</u>	<u>174 859,28</u>	<u>-230 611 958,04</u>
Återstod III		-238 642 333,97		-231 635 858,83
Intäkter från skatter och obligatoriska avgifter				
Skatter och avgifter av skattenatur	5 616 986,92		4 805 244,93	
Övriga obligatoriska avgifter	15 381,69		12 680,75	
Uppburen mervärdeskatter	780,26		471,00	
Erlagda mervärdeskatter	<u>-57 961,07</u>	<u>5 575 187,80</u>	<u>-56 591,72</u>	<u>4 761 804,96</u>
Räkenskapsperiodens kostnadsåterstod		<u>-233 067 146,17</u>		<u>-226 874 053,87</u>

BALANSRÄKNING

	31.12.2013		31.12.2012
AKTIVA			
ANLÄGGNINGSTILLGÅNGAR OCH ÖVRIGA LÅNGFRISTIGA PLACERINGAR			
Immateriella tillgångar			
Immateriella rättigheter	1 925,85		1 925,85
Övriga utgifter med lång verkningstid		1 925,85	1 925,85
Materiella tillgångar			
Maskiner och anordningar	0,00		0,00
Inredning	8 438,10		10 846,86
Övriga materiella tillgångar	0,00	8 438,10	10 846,86
OMSÄTTNINGS- OCH FINANSIERINGSTILLGÅNGAR			
Kortfristiga fordringar			
Försäljningsfordringar	7 366,93		14 908,78
Resultatregleringar	80 561,43		96 362,79
Övriga kortfristiga fordringar	2 860,84		2 860,84
Utgivna förskott	0,00	90 789,20	114 132,41
Kassa, bankgodohavanden och övriga finansieringsmedel			
Kassakonton	5 426,97		4 973,71
Övriga kassamedel och banktillgodohavanden	288 078,71	293 505,68	281 575,05
AKTIVA SAMMANLAGT			
		394 658,83	408 480,17
PASSIVA			
EGET KAPITAL			
Statens kapital			
Statens kapital 1.1.1998	-34 024,31		-34 024,31
Ändringar av kapitalet från tidigare räkenskapsperioder	-139 642,20		-215 695,60
Överföring av kapital	233 042 438,84		226 950 107,27
Räkenskapsperiodens kostnadsrest	-233 067 146,17	-198 373,84	-173 666,51
FRÄMMANDE KAPITAL			
Kortfristigt främmande kapital			
Främmande medel som lämnats i statens vård	288 078,71		276 601,34
Leverantörsskulder	16 247,52		24 467,72
Räkenskapsverkens interna redovisningar	19 528,77		15 516,79
Vidare överförbara poster	17 602,68		16 281,94
Resultatregleringar	246 309,11		236 999,17
Övriga kortfristiga skulder	5 265,88	593 032,67	582 146,68
PASSIVA SAMMANLAGT			
		394 658,83	408 480,17

BUDGETENS UTFALLSKALKYL
1.1. - 31.12.2013

Budgetinkomstkonton	Bokslut 2012 euro	Budget 2013 euro	Bokslut 2013 euro	Bokslut- budget Större Mindre (-)						
11. Skatter och inkomster av skattenatur										
11.04.01 Mervärdesskatt	471,00	780,26	780,26	0,00						
11.10.07 Fordonsskatt	4 805 244,93	5 616 986,92	5 616 986,92	0,00						
12. Inkomster av blandad natur										
12.30.42 Avgifter för jakt på hjortdjur	0,00	0,00	0,00	0,00						
12.39.02 Skatteillägg och förseningsräntor	12 680,75	15 381,69	15 381,69	0,00						
12.39.10 Övriga inkomster av blandad natur	0,00	0,00	0,00	0,00						
12.39.04 Återtagande av utgiftsrester och reserverade anslag	0,00	0,00	0,00	0,00						
13.03.01 Dividendinkomster	0,00	0,00	0,00	0,00						
Inkomstpostkonton sammanlagt	4 810 396,68	5 633 148,87	5 633 148,87	0,00						
Anslagskonton	Bokslut 2012 euro	Budget 2013 euro	Budget 2013 anv. 2013	Budget 2013 överfört till 2014	Bokslut 2013 euro	Budg- boks!	Kompleterande uppgift om reservationsanslagen			
							Överförs från föreg. år	Till förfoa. 2013	Användn. 2013(exkl. indrag.)	Överfört till 2014
23. Statsrådets kansli										
23.01.03 Löneutg. nationella exp. EU	0,00	32 641,00	32 641,00	0,00	32641	0,00				
26. Inrikesministeriets förvaltningsomr.										
26.10.01.1 Omkostn. (polisväsendet)	0,00	0,00	0,00	0,00	0	0,00				
26.10.01.3 Omkostn., skolning (polisväsendet)	53 500,00	147 000,00	147 000,00	0,00	147 000,00	0,00				
26.30.31.2 Statsandelar för räddningsväsendet	3 087,00	0,00	0,00	0,00	0,00	0,00				
28. Finansministeriets förvaltningsomr.										
28.01.29 Mervärdesskatteutgifter	56 591,72	57 961,07	57 961,07	0,00	57 961,07	0,00				
28.40.01 Omkostn. (Ämbetsverket)	1 055 000,00	1 035 000,00	855 837,65	179 062,35	1 035 000,00	0,00	174 251,92	1 209 251,92	1 030 189,57	179 062,35
28.40.02 Omkostn. (Förmynd.)	29 620,00	42 000,00	42 000,00	0,00	42 000,00	0,00				
28.80.30 Avräkning till Åland	204 345 614,58	209 391 831,70	209 391 831,70	0,00	209 391 831,70	0,00				
28.81.31 Skattegottgörelse	17 440 733,00	9 783 220,00	9 783 220,00	0,00	9 783 220,00	0,00				
28.80.40 Återbär. av lotteriskatt till landsk. Åland	8 650 751,18	10 311 180,21	10 311 180,21	0,00	10 311 180,21	0,00				
28.80.32 År. Extra anslag (4.12.28.80.32(3 år))	50 000 000,00	50 000 000,00	7 800 000,00	422 000 000,00	50 000 000,00	0,00	50 000 000,00	50 000 000,00		42 200 000,00
33. Soc.- och hälsöv.minist. förv.omr.										
33.60.33.2 Medicinsk utbildning	31 740,00	92 368,00	92 368,00	0,00	92 368,00	0,00				
33.60.64 Ersättn. medling brottmål	30 030,00	31 566,00	25 350,63	6 215,37	31 566,00	0,00	6 215,37	37 781,37	31 566,00	6 215,37
Anslagskonton sammanlagt	281 696 867,48	280 924 767,98	238 539 490,26	42 385 277,72	280 924 767,98	0,00	50 180 467,29	51 247 033,29	1 061 755,57	42 385 277,72

Bilaga 1: Principerna för uppgörande av bokslutet och dess jämförbarhet.

Statens ämbetsverk på Åland har inte gjort några ändringar vad gäller budgeteringen för år 2013 jämfört med år 2012.

Ämbetsverket har inte några fordringar, skulder eller andra förbindelser i utländsk valuta som föranlett omräkning till finländsk valuta.

De värderings- och periodiseringsprinciper och metoder som anges i § 66 i budgetförordningen har tillämpats av Ämbetsverket även för år 2013.

Ämbetsverket har även under år 2013 tillämpat 10.000,- euro som undre gräns för aktivering av anläggningstillgångar.

Bilaga 2: Komplettering av budgetens utfallskalkyl, nettobudgeterade inkomster och utgifter.

Anslagskonton	Bokslut	Budget	Budget	Budget	Bokslut	Bud-	Komplet. uppgifter om reservat.anslagen			Över-	
	2012	2013	2013, an-	2013,	2013	get-	Överförts	Till	Användn.	fört	
	Euro	euro	slag an-	överfört	euro	bok-	från föreg.	förfogande	2013(exkl.	Till	
			vändn.	till 2014		slut	år	2013	indrag.)	2014	
26. Inrikesministeriets förvaltningsområde											
28.01.10 Omkostn. (länsstyrelsen)	Bruttoutg.	1165 000,0	1145 000,00	1009 442,49	-135 557,51	1 145 000,0			1183 693,41		
	Bruttoink.	110 000,0	110 000,00	153 504,84	43 504,84	110 000,00			153 503,84		
	Nettoutg.	1055 000,00	1035 000,00	855 937,65	-179 062,35	1035 000,00	0,00	174 251,92	1 209 251,92	1030 189,57	179 062,35
33.60.64 Omkostn. (ersättn.medling)	Nettoutg.	30 030,00	31 566,00	25 350,63	6215,37	31 566,00	0,00	6 215,37	37 781,37	31 566,00	6 215,37

Bilaga 3: Överskridningar av förslagsanslag.

Ämbetsverket har inte överskridit förslagsanslagen under år 2013.

Bilaga 4: Indragna överförda anslag.

Ämbetsverket har inte dragit in några anslag under 2013.

Bilaga 5: Specifikation av personalkostnaderna.

	1.1.2013- 31.12.2013	1.1.2012- 31.12.2012
Personalkostnader och naturaförmåner		
Personalkostnader	euro	
Löner och arvoden	750 223	746 376
Resultatbaserade poster	-	-
Förändring i semesterlöneskuld	-22878,92	-3201
Lönekostnader		
Pensionskostnader	138 319	136 512
Övriga lönebikostnader	16 251	17 659
Sammanlagt	881 915	900 547
Ledningens löner och arvoden, varav - resultatbaserade poster	273 238	266 678
Naturaförmåner och andra ekonomiska förmåner	-	-
Ledningen	-	-
Övrig personal	-	-

Bilaga 6: Utredning om grunderna för avskrivningar enligt plan samt ändringar av dessa.

Avskrivningarna enligt plan har beräknats vid bokföringsenheten på basis av enhetliga grunder för ekonomisk användningstid när det gäller nyttigheter, som ingår i nationalförmögenheten och anläggningstillgångarna, i form av avskrivningar i jämna rater från ursprungliga anskaffningspriset.

Transportfordon avskrivs under en användningstid på 7 år med degressiva avskrivningar och ett skrotvärde på 10 % vid slutet av användningstiden.

Tidsgränserna för avskrivningar enligt plan är:

Anläggningstillgångar

Immateriella tillgångar
Immateriella rättigheter
Övriga utgifter med lång verkningstid

Avskrivningstid

5 år

5 år

Materiella tillgångar

Maskiner och anordningar
Inredning
Övriga materiella tillgångar

3-7 år

10 år

5 år

Ämbetsverket har ingen nationalförmögenhet.

Bilaga 7: Avskrivningar av nationalförmögenhet och anläggningstillgångar samt övriga med lång verkningstid.

Anläggningstillgångar

	Immateriella tillgångar (euro)		Sammanlagt
	Immateriella rättigheter	Övriga utgifter med lång verkningstid	
Anskaffningsutgift 1.1.2013	43693	96555	140248
Ökningar			
Minskningar			
Anskaffningsutgift 31.12.2013	43693	96555	140248
Akkumulerade avskrivningar 1.1.2013	41768	96554	138322
Räkenskapsperiodens avskrivningar enligt plan			
Räkenskapsperiodens avskrivningar avvikande från plan			
Akkumulerade avskrivningar av minskningar			
Räkenskapsperiodens värdeminskningar			
Akkumulerade avskrivningar 31.12.2013	41768	96554	138322
Värdeuppskrivningar			
Bokföringsvärde 31.12.2013	1925		1925

	Materiella tillgångar (euro)		Sammanlagt
	Maskiner, anordningar och inredning	Övriga materiella tillgångar	
Anskaffningsutgift 1.1.2013	308365	2560	310925
Ökningar			
Minskningar			
Anskaffningsutgift 31.12.2013	308365	2560	310925
Akkumulerade avskrivningar 1.1.2013	297519	2560	300079
Räkenskapsperiodens avskrivningar enligt plan	2408		2408
Räkenskapsperiodens avskrivningar avvikande från plan			
Akkumulerade avskrivningar av minskningar			
Räkenskapsperiodens värdeminskningar			
Akkumulerade avskrivningar 31.12.2013	299927	2560	302487
Värdeuppskrivningar			
Bokföringsvärde 31.12.2013	8438	0	8438

Bilaga 8: Finansiella intäkter och kostnader.

Finansiella intäkter	2013	2012	Förändring 2012-2013
Räntor på fordringar i euro	0,00	383,14	-383,14
Övriga finansiella intäkter	0,00	-120,41	120,41
Finansiella intäkter sammanlagt	0,00	262,73	-262,73

Finansiella kostnader	2013	2012	Förändring 2012-2013
Räntor på skulder i euro	232,96	34,75	198,21
Finansiella kostnader sammanlagt	232,96	34,75	198,21
Netto	-232,96	227,98	-460,94

Bilaga 9: Lån som beviljats inom budgetekonomin.

Ämbetsverket har inte beviljat några lån.

Bilaga 10: Värdepapper och investeringar i form av eget kapital.

Ämbetsverket har inte några värdepapper och har inte gjort några övriga investeringar i form av eget kapital.

Bilaga 11: Utredning över finansiella poster och skulder i balansräkningen.

euro	Rörlig ränta			Fast ränta			Sammanlagt
	Under 1 år	1-5 år	Över 5 år	Under 1 år	1-5 år	Över 5 år	
Finansiella poster bland aktiva Givna skuldebrevslån i euro Inköp av masskuldebrevslån i euro Övriga långfristiga placeringar i euro Lånefordringar i euro Övriga placeringar i euro Övriga placeringar i utländsk valuta Övriga kortfristiga placeringar i euro Kassa, banktillgodohavanden och andra finansieringsmedel							
Sammanlagt				291 473,96			291 473,96
Finansiella poster bland passiva Upptagna lån i euro Upptagna lån i utländsk valuta Lån från statliga fonder utanför budgeten Övriga långfristiga skulder Amorteringar som skall betalas följande räkenskapsperiod Kortfristiga lån i euro Kortfristiga lån i utländsk valuta Främmande medel som förvaltas av staten							
Sammanlagt				288 078,71			288 078,71

Bilaga 12: Av ämbetsverket och inrättningen beviljade statliga borgensförbindelser, statsgarantier och andra ansvarsförbindelser.

Ämbetsverket har inte beviljat några statliga borgensförbindelser, statsgarantier eller ansvarsförbindelser.

Bilaga 13: Fonderade medel i balansräkningen.

Ämbetsverket har inte några fonderade medel i balansräkningen.

Bilaga 14: Fonderade medel som inte ingår i balansräkningen.

Ämbetsverket har inte några fonderade medel som inte ingår i balansräkningen.

Bilaga 15: Förändringar i skulden.

Ämbetsverket har inte några skulder.

Bilaga 16: Utredning över skuldernas maturitetsfördelning och duration.

Ämbetsverket har inte några lån vilka bör utredas i enlighet med denna bilaga.

Bilaga 17: Övriga kompletterande uppgifter som är nödvändiga för lämnande av riktiga och tillräckliga uppgifter.

Ämbetsverket finner det ej nödvändigt att i denna bilaga ytterligare komplettera de uppgifter som tidigare lämnats i ovanstående bokslutskalkyler, bilagor eller verksamhetsberättelse.

Förbrukning av anslag, Ämbetsverket ((budgetmom. 28.40.01 (inkl. förmynd.enh.)) 1.1.2013-31.12.2013

Kostnadslag	12-anslag (€)	13-anslag (€)	Sammanlagt
Löner	176 062	685 670	861 732
Fastighetskostnader		174 483	174 483
Resor		12 518	12 518
Övriga personalutg.		17 131	17 131
Representation		19 084	19 084
Kontorsutgifter		35 413	35 413
Adb-kostnader		17 747	17 747
Inventarier		4 158	4 158
Övriga utgifter		40 168	40 168
Utvecklingsprojekt		1 260	1 260
Inkomster		-153 504	-153 504
Sammanlagt		854 128	1 030 190

inkl. överf. ÅLr.
(29.900)

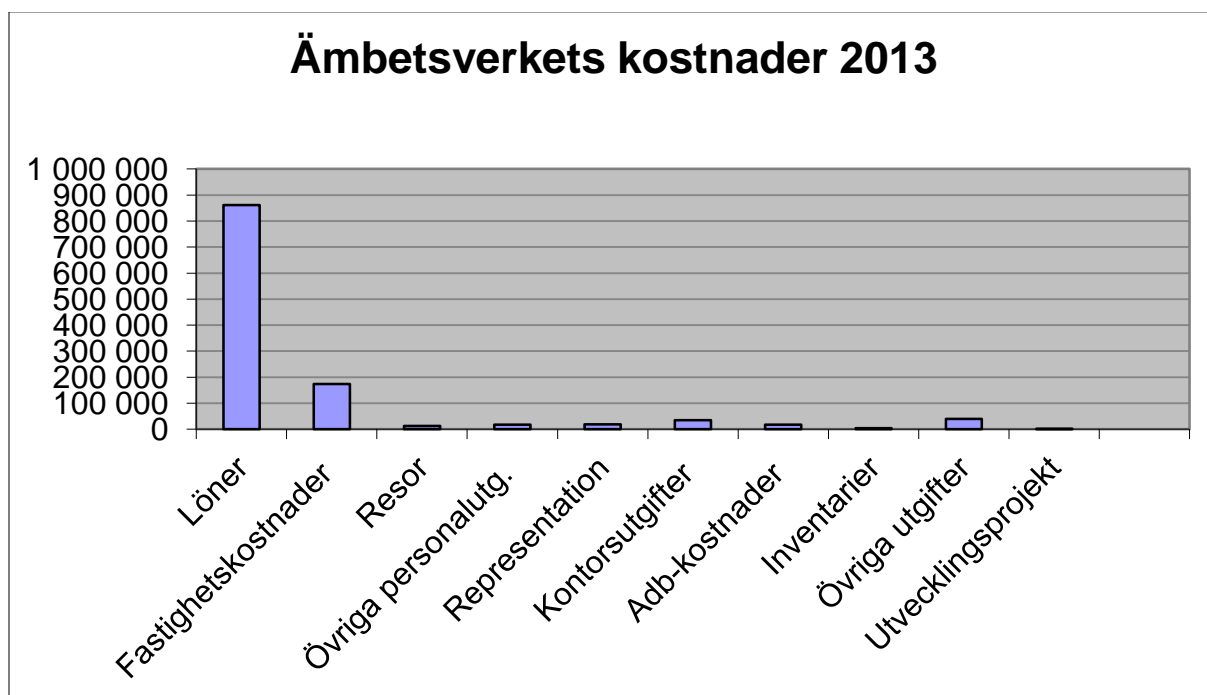
Verksamhetsmomentet är nettobudgeterat.

Utgifterna sammanlagt (1.1.-31.12.2013)

1 183 694 euro

Nettoförbrukning (12- och 13-anslag)

1 030 190 euro



8. Analys av bokslutet

Ämbetsverkets utgiftsram (moment 28.40.01) för 2013 var sammanlagt 1.035.000 euro. Inom ramen för budgetmomentet 28.40.01 ingick ett anslag för vissa förvaltningsuppgifter inom hälso- och sjukvården till landskapet Åland som ämbetsverket förmedlade och som för 2013 uppgick till 29.900 euro.

Finansministeriet anslag för förmyndarverksamhetens utgifter (vilka tidigare år budgeterats under moment 28.40.02) ingår numera som en del av ovan nämnda budgetmoment (28.40.01). Däremot anslogs för år 2013 42.000 euro ur momentet 28.40.02 för att bestrida kostnader för konsumentrådgivning i landskapet Åland under verksamhetsåret 2013.

Från 2012 till 2013 hade ämbetsverket överfört (från moment 28.40.01) 174.251,92 euro. Från 2013 till 2014 överfördes 179.062,35 euro från ämbetsverkets moment 28.40.01.

Balansräkningens slutsumma var 394.658,83 euro (408.480,17 år 2012).

Räkenskapsperiodens kostnadsåterstod var för räkenskapsåret 233.067.146,17 euro (226.874.053,87 år 2012) vilket i bokslutet överfördes till statens kapital. Kostnadsåterstoden ökade alltså något även under 2013 jämfört med år 2012.

A. Hela ämbetsverket

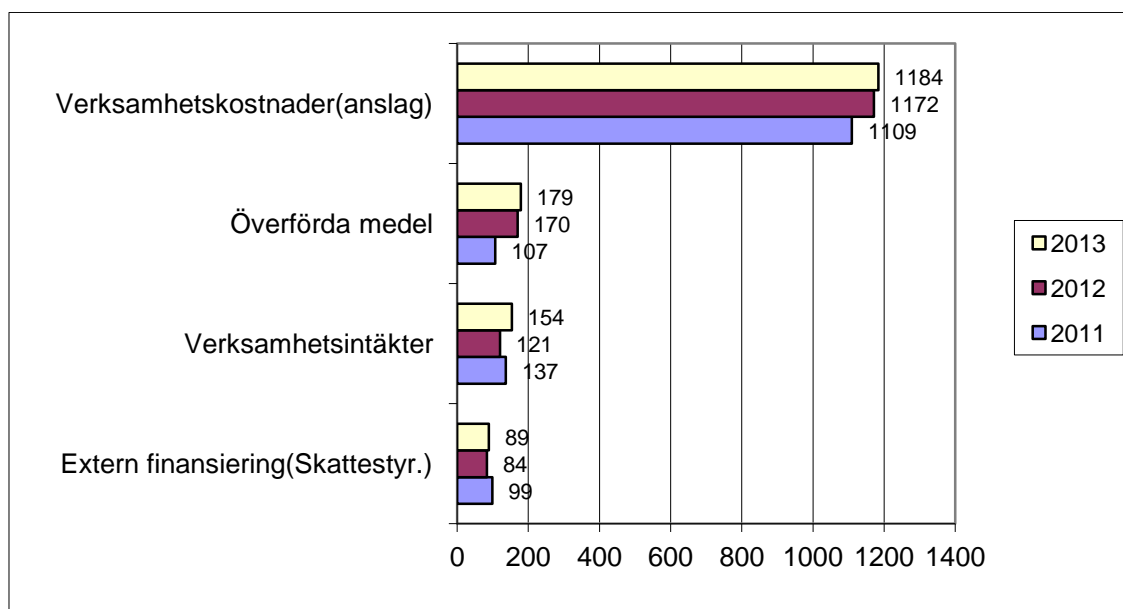
Ämbetsverkets egna verksamhetskostnader steg marginellt under år 2013 medan däremot verksamhetsintäkterna steg relativt mera i jämförelse med de senaste åren (2011-12).

Beskrivningen nedan är för hela ämbetsverkets del mer utförlig än tidigare. Därför görs i fråga om dem inga jämförelser med tidigare år. I fråga om sådana jämförelser hänvisas till avsnitt B gällande allmänna avdelningen.

Under 2013 förbrukade Statens ämbetsverk av ramanslagen för 2013 och de 2012 överförda anslagen för sin verksamhet 1.153.793,77 euro. Dessutom erlades 29.900 euro till landskapsregeringen för handhavande av vissa uppgifter inom hälso- och sjukvården. Då de nettobudgeterade inkomsterna avdras, blir beloppet för 2013 1.000.289,77 euro. Dessutom gjordes avskrivningar till beloppet 2.408,76 euro.

Av ämbetsverkets utgifter för 2013 tog lönerna 861.732 euro i anspråk, fastighetutgifterna 174.483 euro. I detta belopp ingår 72.272,79 euro som hyror för Ålands ledningscentral. Övriga konsumtionsutgifter uppgick till 117.578,77 euro. De inkomster som får räknas tillgodo utgjorde 153.504 euro.

De övriga konsumtionsutgifterna fördelar sig enligt följande: resekostnader 12.518 euro, kansliutgifter 35.413 euro, ADB-kostnader 17.747 euro, representation 19.084 euro, övriga personalutgifter 17.131 euro, inventarier 4.158 euro, övriga utgifter 10.268 euro och utvecklingsprojekt 1.260 euro.



Ämbetsverkets finansieringsstruktur 2011-2013 (1.000 euro)

B. Allmänna avdelningen

Under 2013 förbrukade allmänna avdelningen av ramanslagen för 2013 och de 2012 överförda anslagen för sin verksamhet 691.734,02 euro. Motsvarande siffra för 2012 var 690.840,71 (2011:686.719,69). Dessutom erlades 29.900 euro till landskapsregeringen för handhavande av vissa uppgifter inom hälso- och sjukvården. Då de nettobudgeterade inkomsterna avdras, blir beloppet för 2013 645.870,52 (2012:650.828,95, 2011:649.969,28). Dessutom gjordes avskrivningar till beloppet 1.273,17 euro (2012:2.348,97, 2011:3.441,16).

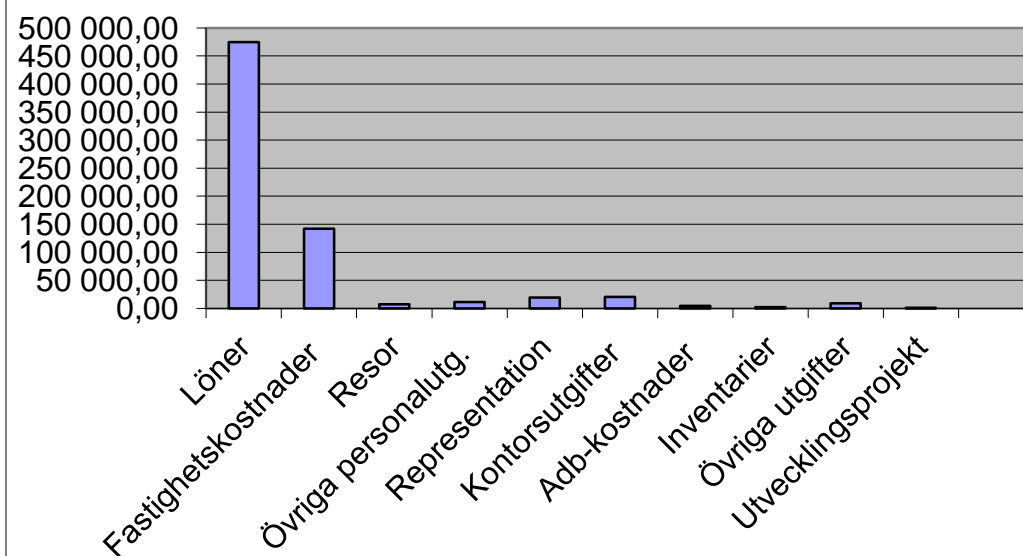
Av allmänna avdelningens utgifter för 2013 tog lönerna 474.971,64 euro i anspråk (2012:478.450,61, 2011:458.668,06), fastighetsutgifterna 142.048,30 euro (2012:142.170,64, 2011:149.110,21). I detta belopp ingår 72.272,79 euro (2012:72.592,98, 2011:83.765,05) som hyror för Ålands ledningscentral. Övriga konsumtionsutgifter uppgick till 74.714,08 euro (2012:70.219,46, 2011: 78.941,42).

De inkomster som får räknas tillgodo (nettobudgeterade, inklusive köpvittnesarvoden) utgjorde 45.863,50 (2012:40.011,76, 2011: 43 800,41).

De övriga konsumtionsutgifterna fördelar sig enligt följande:

	2013	2012	2011
Resekostnader	7.248	8.115	12.997
Kansliutgifter	20.319	17.839	19.735
ADB kostnader	4.284	4.327	6.924
Representation	19.083	15.217	17.892
Trettondagsmottagning	-	-	-
Övriga personalutgifter	11.052	9.601	10.225
Inventarier	2.235	795	1.637
Övriga utgifter	9.228	10.040	9.532
Utvecklingsprojekt	1.260	4.282	-

Allmänna avdelningens kostnader 2013



För uppbörderna av fordonsskatten erlade skatteförvaltningen för ämbetsverkets del 89.469,92 euro exkl. moms, (2012:81.134, 2011:99.178,28), vilket användes för avlöandet av en handläggartjänst, ADB, kontorsutgifter och övriga kostnader förknippade med verksamheten.

Inrikesministeriet ställde (under moment 26.10.01.3.) 147.000 euro (2012:53.500, 2011:53.900) för vidareförmedling till landskapsregeringen för polisutbildning.

Under social- och hälsovårdsministeriets moment 33.60.33.2 utbetalade ämbetsverket 92.368 euro till landskapet Åland för medicinsk utbildning.

Till landskapet Åland vidareförmedlades 229.486.231,91 euro (avräkningsbelopp, skattegottgörelse och återbäring av lotteriskatt), (2012:230.437.098,76, 2011:219.831.871,73).

I övrigt hänvisas till bokslutskalkylerna.

C. Magistratsavdelningen

Magistratsavdelningens totalkostnader finansierades från moment 28.40.01 med 354.419,05 euro. Avskrivningarna utgjorde 1.135,59 euro.

Specifikation	12-anslag (€)	13-anslag (€)	Sammanl.
Löner	69 700,77	317 059,11	386 759,88
Fastighetskostn.		32 434,40	32 434,40
Resor		5 269,36	5 269,36
Övriga personalutg.		6 078,44	6 078,44
Kontorsutgifter		15 093,59	15 093,59
Adb-kostnader		13 462,01	13 462,01
Inventarier		1 922,12	1 922,12
Övriga utgifter		1 039,59	1 039,59
Inkomster		-105 967,34	-105 967,34
Köpvittnesarvoden		-1 673,00	-1 673,00
Sammanlagt	69 700,77	284 718,28	354 419,05

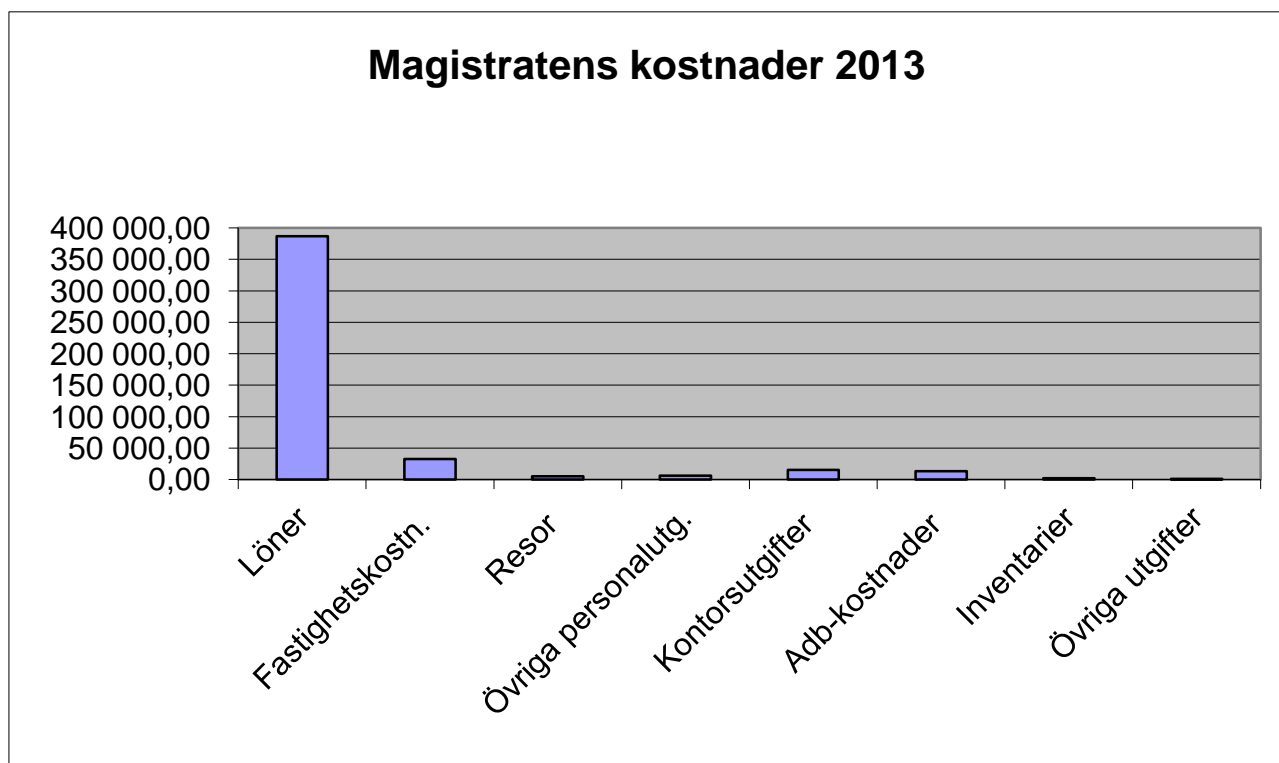
Verksamhetsmomenten är nettobudgeterade.

Utgifterna sammanlagt

462 059,39 euro

Nettoförbrukning (12- och 13-anslag)

354 419,05 euro



9. Utlåtande om bedömning och verifiering av intern kontroll

Enligt budgetlagens 24b § skall ämbetsverk och inrättningar se till att den interna kontrollen är ordnad på ett ändamålsenligt sätt i deras egen verksamhet samt i verksamhet för vilken ämbetsverket eller inrättningen svarar. Ämbetsverkens och inrättningarnas ledning leder organiseringen av den interna kontrollen och svarar för att den är ändamålsenlig och tillräcklig. Syftet med den interna kontrollen är att säkerställa lagligheten i ämbetsverkets verksamhet, riktigheten i rapporteringen av ämbetsverkets verksamhet och ekonomi, tryggheten av ämbetsverkets tillgångar och egendom samt att dess verksamhet är effektiv och ändamålsenlig.

Under år 2013 har, liksom under tidigare år, läget beträffande den interna kontrollen utvärderats enligt det ramverk som ingår i finansministeriets rekommendation beträffande intern kontroll och riskhantering i statens ämbetsverk och inrättningar samt statliga fonder utanför budgeten i den omfattning det ansetts ändamålsenligt för ämbetsverkets del. Vid utvärderingen har även blanketten för utlåtande om den interna kontrollen beaktats. Utvärderingen har utvisat att den interna kontrollen och därtill hörande riskhantering med beaktande av verksamhetens omfattning i huvudsak uppfyller de mål som anges i budgetförordningens 69 §. Vid de revideringar av ämbetsverkets ekonomistadga som gjorts under de senaste åren har speciell uppmärksamhet fästs vid den interna kontrollen. Förutom den kontroll som Statens ämbetsverk själv utför kontrollerar Statens revisionsverk (2013:4 dagar) och eventuell annan utomstående organisation ämbetsverket. Statens ämbetsverk fyllde i den analysram för den interna kontrollen som enheten för intern revision av regionförvaltningsverken utarbetat. Analysen gav dock inte några nya insikter.

Vid utvärderingen har följande brister konstaterats:

- ämbetsverkets litenhet gör den känslig vid plötsliga frånvaron,
- ADB-kunskaperna bristfälliga, ämbetsverket är beroende av bistånd utifrån,
- den svenskspråkiga sektorskolningen knapphändig inom den statliga förvaltningen i Finland,
- brister i skyddet av utrymmena och säkerheten för personalen,
- rapporteringen av budgetmedlen ej heltäckande.

Ämbetsverket försöker minska de olägenheter riskerna kan medföra i den mån det är möjligt för ämbetsverket och flera åtgärder har vidtagits under de senaste åren. Ämbetsverket har en kommunikationsplan, datasäkerhetsplan, krisplan, plan angående hantering av trakasserier och osakligt bemötande samt dokument gällande sjukfrånvaro- och drogpolicy. Planerna har uppdaterats under 2013. På grund av dessa åtgärder bedöms den tidigare angivna bristen gällande ämbetsverkets interna anvisningar inte längre så betydande att den nämns separat. Ämbetsverket ordnar egna skolningstillfällen. Personalens säkerhet har förbättrats genom alarmanordningar och avskärmning av utrymmen. Ämbetsverket fortsätter arbetet med att utveckla rapporteringen av budgetmedlen.

Ovan nämnda risker kan inom vissa sektorer tidvis påverka ämbetsverkets resultat negativt, men de torde inte förorsaka betydande fortlöpande olägenheter för ämbetsverkets verksamhet.

10. Sammanfattning av oegentligheter

Inget att rapportera.

Inga beslut om återindrivning har fattats under räkenskapsperioden.

11. Underskrifter

Godkänd och undertecknad:

Statens ämbetsverk på Åland

Mariehamn, den 14 mars 2014

L a n d s h ö v d i n g

Peter Lindbäck

Förvaltningschef

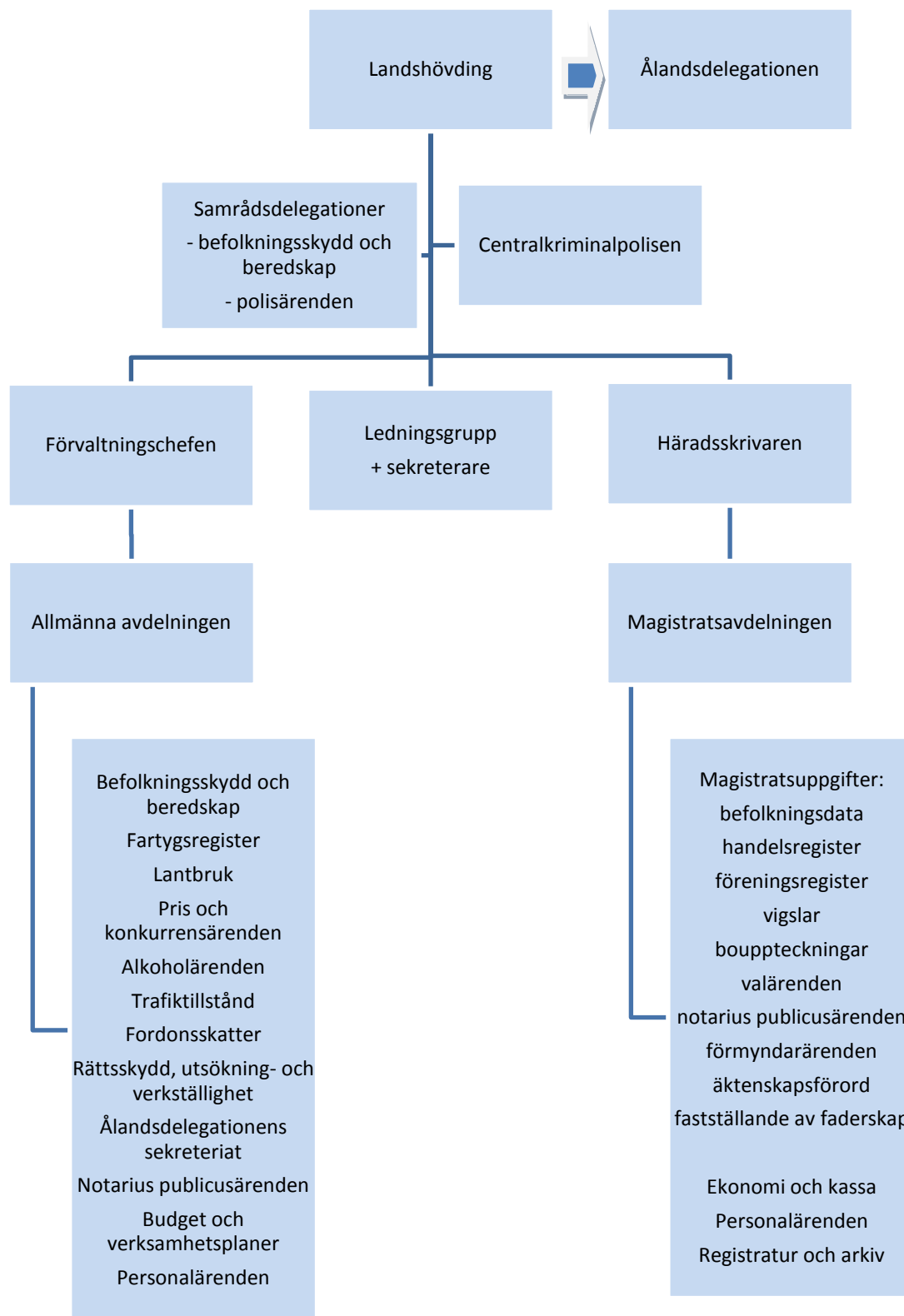
Rainer Åkerblom

Häradsskrivare

Katja Kurtén

ORGANISATION

Bilaga 1



Statens ämbetsverk på Åland

PERSONALBOKSLUT FÖR ÅR 2013

Detta personalbokslut har utarbetats med beaktande i tillämpliga delar av finansministeriets anvisningar. På grund av ämbetsverkets litenhet ingår inte uppgifter om samtliga omständigheter som förutsätts i de riksomfattande anvisningarna. Numreringen överensstämmer med de riksomfattande anvisningarna. För underlättande av jämförelse anges motsvarande siffror för 2012 i tabellen till höger.

T 1. NUVARANDE PERSONALSTYRKA**Antalet anställda 2013**

	2013	2012
(2) Antalet anställda vid slutet av 2013	17	17
(3) Förändring i antalet anställda från slutet av föregående år 2012	0	0
(4) Antalet årsverken 2013	15,8	15,8
(5) Förändring i antalet årsverken från 2012 %	0	1,0

Personalstrukturen vid slutet av 2013

(6) Andelen till ledningen hörande personer i % av personalen i slutet av 2013	17,6	17,6
(10) Andelen kvinnor i % av ledningen i slutet av 2013	33,3	33,3
(13) Andelen heltidsanställda i % av personalen i slutet av 2013	70,6	82,4
Män	100,0	100,0
Kvinnor	50,0	30,0
(15) Andelen tidsbestämda tjänsteförhållanden i % av personalen i slutet av 2013	5,9	11,8
Män	0	0,0
Kvinnor	10,0	20,0
(17) Andelen i tjänsteförhållanden varande i % av personalen	100,0	100,0
(18) Andelen män i % av personalen i slutet av 2013	41,2	41,2
(19) Andelen kvinnor i % av personalen i slutet av 2013	58,8	58,8
(20) Medelåldern i slutet av 2013, år:	50,0	50,5
Män	52,8	51,9
Kvinnor	48,0	49,6
(24) Andelen personer som avlagt högre högskole- eller universitetsexamen i % av personalen i slutet av 2013	35,3	35,3
Män	71,4	71,4
Kvinnor	10,0	10,0

Användningen av arbetstiden 2013

(26) Andelen arbetstid då arbete utförts i % av den årliga arbetstiden	74,6	77,8
Män	78,0	82,8
Kvinnor	71,8	73,9
(27) Regelbunden årsarbetstid / den tid då arbete utförts	1,34	1,29
Män	1,28	1,21
Kvinnor	1,39	1,35

(28)	Andel till personalskolning använd arbetstid i % av den ordinarie arbetstiden	0,7	0,8
	Män	0,9	1,1
	Kvinnor	0,7	0,6
(29)	Årssemesterns andel i % av den regelbundna årsarbetstiden	17,2	17,6
	Män	13,8	13,0
	Kvinnor	19,9	21,2
(30)	Sjukfrånvarons andel i % av den regelbundna årsarbetstiden	5,6	3,2
	Män	5,6	1,9
	Kvinnor	5,5	4,2
(31)	Andelen frånvarotid p.g.a. olycksfall i % av den regelbundna årsarbetstiden	0	0
	Män	0	0
	Kvinnor	0	0
(32)	I pengar ersatt övertid i % av den regelbundna arbetstiden	0	0
	Män	0	0
	Kvinnor	0	0

Arbetskraftskostnaderna år 2013

(36)	De indirekta arbetskraftskostnadernas andel i % av lönerna	41,6	39,9
(41)	Socialskyddskostnadernas andel i % av arbetskraftskostnaderna	16,7	16,8

T 3. PERSONALENS MOTIVATION, KUNNANDE OCH ARBETSFÖRMÅGA

Arbetsbelåtenhetsbarometer år 2013

(46)	Det totala medarbetarindexet, index, år 2013 (indexvärden 46-51: 1=dålig(mycket missnöjd), 2=försvarlig(missnöjd), 3=nöjaktig(ganska nöjd) 4=god(nöjd), 5=mycket god(mycket nöjd)	3,91	3,64
(47)	Belåtenhet med arbetets innehåll	3,91	3,95
(48)	Belåtenhet med ledningen	3,60	3,26
(49)	Belåtenhet med hur arbetsgemenskapen fungerar	3,80	3,20
(50)	Belåtenhet med stöd för utveckling	3,97	3,85
(51)	Belåtenhet med övr. saker inom organisationen(inkl. öppenhet/information)	3,91	3,45

Sjukskrivningar och olycksfall 2013

(52)	Sjukfrånvaron, arbetsdagar/årsverk	14,1	7,9
	Män	14,3	4,7
	Kvinnor	14,0	10,5
(53)	Antalet sjukfrånvarodagar/händelse	6,6	3,2
	Män	11,1	2,5
	Kvinnor	4,9	3,6
(54)	Frånvaro p.g.a. olycksfall arbetsdagar/årsverke	0	0
	Män	0	0
	Kvinnor	0	0

Frekvensen sjukdomsfall 2013

(56)	Andelen 1 - 3 dagars sjukfrånvaron av alla sjukdomsfall	88,2	92,3
(58)	Antalet besök hos företagshälsovården p.g.a. sjukdom/årsverken	5,2	5,7

Cirkulation år 2013

(59)	Avgångscirkulation, andelen (%) personer som övergått i annan arbetsgivares tjänst under år 2013, av antal anställda vid slutet av 2012	5,9	5,9
(60)	Intern cirkulation, andelen (%) personer som övergått till andra uppgifter inom den egna organisationen, av antalet anställda i slutet av 2012	0	0
(61)	Antalet (%) personer som gått i pension (alla pensionsslag), av antalet anställda vid slutet av 2012	11,8	11,8
(62)	Naturlig avgång, andelen personer övergått i annan arbetsgivares tjänst, blivit pensionerade eller avlidit, av antal anställda vid slutet av 2012	17,6	11,8
(63)	Den totala avgången, andelen (%) personer som avgått från organisationens tjänst eller har tjänstledighet utan lön, av antalet anställda vid slutet av 2012	17,6	11,8
(64)	Ankomstcirkulation, andelen (%) personer som är nyanställda eller har återvänt från tjänstledighet utan lön, av antalet anställda vid slutet av 2012	23,5	0,0
(65)	Andelen (%) nyanställda som varit anställda mindre än ett år, av den fast anställda personalen vid slutet av år 2013	23,5	0,0
(66)	Genomsnittlig arbetserfarenhet (år) i den egna organisationen vid slutet av år 2013	14,0	15,8

Kompetens och kompetensutveckling 2013

(69)	Utbildningens omfattning, andelen(%)anställda som fått personalutbildning av antalet anställda vid slutet av år 2013	64,7	52,9
(70)	Utbildningens längd, arbetsdagar/utbildad	2,7	3,7
(71)	Utbildningsinsats, arbetsdagar/årsverke	1,9	2,1
(72)	Andelen (%) anställda som haft utvecklingsamtal av hela personalen	100,0	100,0

T 4. INVESTERINGAR I PERSONALEN 2013

Främjande och upprätthållandet av arbetsmotivationen

(76)	Investeringar gällande rekreations- verksamhet €/årsverke	177,90	161,16
	Män	177,90	126,55
	Kvinnor	177,90	188,44
(77)	Investeringar gällande utvecklandet av arbetsmiljön €/årsverke	101,21	48,12
	Män	101,21	48,12
	Kvinnor	101,21	48,12

Främjandet och upprätthållandet av arbetsförmågan

(78)	Kostnader för stödandet av motion, €/årsverke	79,13	110,83
	Män	30,88	79,53
	Kvinnor	117,59	135,50

Skolning och utvecklandet av annat kunnande

(79)	Skolningskostnader (inkl. lönerna under skolningsdagarna) €/årsverke	394,84	336,34
(80)	Ovannämnda skolningskostnaders andel i % av arbetskraftskostnaderna	0,6	0,6

Arbetshälsovården

(81)	Till den förebyggande hälsovården hänförande kostnaderna för företagshälsovården €/årsverke	31,39	35,77
(82)	Till sjukvården hänförande kostnaderna för företagshälsovården €/årsverke	641,89	505,08

T 5. SPORRANDE BELÖNINGAR ÅR 2013

(83)	Andelen (%) anställda som åtnjuter sporrande lönesystem av hela personalen	0	0
(84)	Andelen (%) anställda för vilka arbetets svårighetsgrad uppskattat av hela personalen	23,5	0
(85)	Andelen (%) anställda för vilka det personliga arbetsresultatet och yrkeskunskapen har värderats av hela personalen	100,0	0
(86)	Andelen (%) anställda som under år 2013 fått en personlig löneförhöjning på grund av krävande arbete eller löneklasslyft av hela personalen	0	0
(87)	Andelen (%) som har fått en personlig löneförhöjning år 2013, p g a personligt arbetsresultat, yrkeskunskap eller andra personliga egenskaper av hela personalen	35,2	0
(88)	Det totala löneförhöjningsbeloppets (p 86 och 87) andel (%) av lönesumman år 2013 för personerna i fråga	1,0	0
(92)	Övertidsersättningarnas andel (%) av organisationens totala lönesumma år 2013	0	0

T 6. RESULTAT

Nyckeltal för ekonomin och övrig verksamhet 2013

(94)	Verksamhetsutgifterna / årsverke 2013	74 235,59	71 936,05
(97)	Priset för ett årsverke 2013 (arbetskostnaderna €/årsverke)	58 496,89	57 861,46

Mariehamn, den 15 mars 2014

Peter Lindbäck
Landshövding

Rainer Åkerblom
Förvaltningschef

Katja Kurtén
Häradsskrivare