



**BOKSLUT 2 0 2 2**

**SAMT**

**VERKSAMHETSBERÄTTELSE**

**JÄMTE BOKSLUTSKALKYLER**

1.	Inledning.....	3
1.1.	Regionförvaltningen på Åland.....	3
1.2.	Den åländska offentliga ekonomin och kommunerna .....	4
2.	Ledningens verksamhetsöversikt .....	5
3.	Beskrivning av resultat .....	7
3.1.	Verksamhetens samhälleliga effektivitet (verkningsfullhet) .....	7
3.2.	Samhälleliga effektmål .....	7
3.2.1.	Service till allmänheten.....	9
3.2.2.	Statsmaktens representant.....	10
3.2.3.	Befolkningsskydd och beredskapsärenden .....	12
3.2.4.	Fordonsbeskattningen .....	13
3.2.5.	Ålandsdelegationen .....	14
3.2.6.	Fartygsregistret.....	15
3.2.7.	Lantbruksärenden.....	16
3.2.8.	Alkohol-, konsument- och konkurrensärenden .....	19
3.2.9.	Ordning och säkerhet .....	21
3.2.10.	Övrigt.....	21
3.2.11.	Valärenden .....	22
3.2.12.	Rättsskyddstjänster .....	22
3.2.13.	Samhällets informationstjänster.....	27
3.3.	Projekt för att uppnå resultat .....	28
4.	Funktionell effektivitet och utveckling .....	29
5.	Prestationer och kvalitetsstyrning .....	35
5.1.	Antal prestationer .....	35
5.2.	Mål för resultatet av verksamheten .....	38
6.	Mål för hantering och utvecklande av personalresurser .....	39
7.	Bokslutskalkyler.....	44
8.	Analys av bokslutet.....	54
A.	Hela ämbetsverket.....	54
B.	Kostnaderna för allmänna ärenden.....	56
C.	Kostnader för magistratsärenden.....	57
9.	Utlåtande om bedömning och verifiering av intern kontroll .....	59
10.	Sammanfattning av oegentligheter .....	60
11.	Underskrifter .....	61

# 1. Inledning

## 1.1. Regionförvaltningen på Åland

Statens ämbetsverk på Åland (tidigare Länsstyrelsen på Åland) har som allmän statlig regional myndighet och som företrädare för statsmakten, som uppgift att bevaka och tillvarata statens intressen på Åland. Den åländska landshövdingen har därtill enligt självstyrelselagen för Åland särskilda uppgifter som företrädare för Finlands regering och Republikens president.

Ämbetsverket sköter vidare de uppgifter som i övriga landet ankommer på motsvarande regionala myndigheter, framförallt de så kallade regionförvaltningsverken, dock med de begränsningar som följer av det åländska självstyrelsesystemets fördelning av förvaltningsuppgifterna mellan rikets och landskapets myndigheter.

Ämbetsverket handhar också uppgifter som i utgångspunkt skulle ankomma på andra statliga myndigheter, men där sådana inte är verksamma i landskapet. Under ämbetsverket har således samlats ett flertal sakkunnig-, säkerhets- och administrationsuppgifter, inklusive fordonsbeskattningen, och ämbetsverket fungerar även som fartygsregistermyndighet på Åland.

Slutligen ombesörjer ämbetsverket på magistrat ankommande uppgifter och fungerar dessutom som förmyndarskapsmyndighet i landskapet.

Under år 2022 medverkade Statens ämbetsverk på Åland initialt med den organisatoriska uppbyggnaden kring mottagandet av ukrainska flyktingar som sökte sig till Åland, vilka uppgick till ca 280 vid årets slut.

Ämbetsverket har, på det allmänna planet, hållit sig uppdaterat beträffande nationella reformer som direkt eller indirekt kan komma att påverka och beröra vår myndighets framtida arbete och organisation.

Statsförvaltningen på Åland består av, förutom statens regionala ämbetsverk, tretton statliga lokala myndigheter och verksamheter.

I judiciellt avseende utgör landskapet Åland en domkrets under Ålands tingsrätt och Ålands förvaltningsdomstol. Åklagarmyndigheten "Ålands åklagardistrikt" och Utsökningsverket "verksamhetsställe Mariehamn" omfattar även de hela landskapet.

Antalet anställda inom den statliga offentliga sektorn på Åland uppgick 31.12.2022 till 194 personer, vilket innebär, förutom övrigt, att antalet statsanställda på Åland är ca 30 personer färre än jämfört med år 2000.

Självstyrelselagstiftningen för Åland innebär att Åland som region intar en särställning inom Finland. Självstyrelsen omfattar bland annat undervisning och kultur, hälso- och sjukvård, intern trafik, kommunalförvaltning, polisadministrationen, post, radio och te-

levision, miljövärd, sysselsättning och i huvudsak näringsverksamheten inklusive jordbruk och fiske. Lagstiftnings- och förvaltningsbehörigheten inom dessa områden utövas av Ålands lagting och Ålands landskapsregering.

I slutet av år 2019 beslöt riksregeringen och landskapsregeringen att avbryta processen med att totalrevidera självstyrelselagen för Åland och istället koncentrera sig på en revidering av enbart bestämmelserna om landskapets ekonomi, vilken reform har omfattats av riksdagen och Ålands lagting, och vilka reviderade bestämmelser planerligt trädde ikraft 1.1.2021. Processen med en totalrevision av självstyrelselagen har därefter återupptagits, men fortfarande föreligger ett flertal olösta frågeställningar och problem på axeln mellan självstyrelseorganen och den centrala statsmakten och ingen regeringens proposition om en totalrevision av självstyrelselagen kommer att överlämnas till riksdagen under den nuvarande mandatperioden.

Kommunerna på Åland är till antalet 16, varav en stad, Mariehamn. Vissa i grunden kommunala uppgifter inom hälso- och sjukvården samt skolväsendet sköts på Åland av självstyrelseförvaltningen. Arbetet med att överföra huvudmannskapet för stora delar av socialväsendet på Åland, som även det lyder under självstyrelsen och som i utgångspunkt är ett kommunalt ansvar, genomfördes slutligt under år 2020 genom skapandet av ett kommunalförbund benämnt KST (kommunernas socialtjänst), och den nya organisationen inledde sin verksamhet per 1.1.2021. Även frågan om kommunindelningen och antalet kommuner på Åland har varit föremål för en mångårig politisk process inom självstyrelsen. De landskapslagar om kommunstrukturen och dess reformering som Ålands lagting antog 3.11.2018 har upphävts och ersatts av en alternativ lagstiftning, antagen av det nuvarande lagtinget 25.1.2021. Frågan om den framtida kommunindelningen på Åland är dock fortsatt olöst.

Ålands invånarantal 31.12.2022 uppgick till 30.422 personer, eller således 78 fler än föregående år, då antalet var 30.344 invånare.

## **1.2. Den åländska offentliga ekonomin och kommunerna**

Självstyrelsens offentliga budgetomslutning år 2022 var ca 447,5 miljoner euro, jämfört med ca 405 miljoner euro år 2021.

Från och med 1.1.2021 har revideringen av självstyrelselagens bestämmelser om landskapets ekonomi medfört att det avräkningsbelopp och den skattegottgörelse som tidigare erlades av statens medel till självstyrelseorganen har ersatts av ett "snävare" avräkningsbelopp och därtill av en så kallad skatteavräkning, vilka sammanräknade uppgick till 285.641 miljoner euro för år 2021. För år 2022 beräknas de aktuella överföringarna uppgå till ca 290 miljoner euro.

För år 2022 uppgick kommunernas sammantagna budgeterade underskott till drygt 9 miljoner euro, jämfört med ca 16 miljoner euro år 2021.

Den genomsnittliga kommunalskatten på Åland uppgick till 17,52 % år 2022, jämfört med 17,59 % år 2021.

Arbetslösheten på Åland uppgick till 4,4 % i december 2022, att jämföras med 5,2 % i december 2021.

BNP-prognosen för Åland var i oktober 2021 plus 9 %, att ses i förhållande till den kraftiga nedgången under år 2020. Enligt preliminära beräkningar ökade näringslivets omsättning med 21 % under år 2022.

## **2. Ledningens verksamhetsöversikt**

Genom förvaltningsreformen, som trädde i kraft 1.1.2010, ombildades Länsstyrelsen på Åland till Statens ämbetsverk på Åland, som enligt lagen om regionförvaltningsverken (FFS 896/2009) utgör ett i lagen avsett regionförvaltningsverk. Erfarenheterna har utvisat att reformen inte medfört några större förändringar i verksamheten för Ålands del. Även allmänheten verkar känna till reformen.

Statens ämbetsverk på Åland har uppgifter som avviker från de uppgifter som regionförvaltningen i övriga Finland har, vilket föranses av den åländska självstyrelsen och de särskilda drag som statsförvaltningen på Åland har. Av de verksamhetsområden/uppgifter som nämns i lagen om regionförvaltningsverken ombesörjer Statens ämbetsverk på Åland främst uppgifter gällande främjande och förverkligande av rättsskyddet, räddnings- och beredskapsärenden samt konsument- och konkurrensförvaltning. Statens ämbetsverk på Åland ombesörjer även uppgifter som i riket ankommer på myndigheten för digitalisering och befolkningsregister och utgör förmyndarskapsmyndigheten på Åland. Särskilda uppgifter för ämbetsverket är att verka som lantbruksnäringsmyndighet, fartygsregistermyndighet samt sköta uppbörden av fordonsskatter. Ämbetsverket handhar således även uppgifter som ankommer på närings-, trafik- och miljöcentralerna samt Transport- och kommunikationsverket.

Det bör påpekas att förhållandena på Åland ofta förutsätter särlösningar. Det märks speciellt beträffande bokföringsuppgifterna, och ämbetsverket utgör fortfarande en bokföringsenhet.

Ämbetsverkets huvudmål är att upprätthålla och utveckla den befintliga servicenivån. Ämbetsverket utför härvid de uppgifter författningarna förutsätter i enlighet med myndigheternas och kundernas behov.

Förutom resultatavtalet gäller de strategiska prioriteringarna i regionförvaltningsverkens samt närings-, trafik- och miljöcentralernas strategidokument 2020-2023 i tillämpliga delar Statens ämbetsverk på Åland.

Liksom under 2020 och 2021 inverkade pandemin på ämbetsverkets verksamhet genom att kundkontakterna minskade och att planerade kurser och inspektioner inte kunde hållas i planerad omfattning. Med anledning härav uppnåddes inte alla resultatmål under 2022. Ämbetsverket höll dock öppet enligt ordinarie öppethållningstider och endast några tjänstemän jobbade tidvis på distans. Även kundbetjäningen verkade som vanligt. Effektiva åtgärder vidtogs för att skydda ämbetsverkets personal och kunder.

Jämfört med 2021 inträffade inga större förändringar i verksamheten. Verksamheten under det första halvåret löpte i enlighet med tidigare utstakade riktlinjer och enligt resultatavtalet. Personalen består av 15 personer (15,0 årsverken). Speciellt sjukskrivningar och semestrar har utvisat att detta utgör minimum för personalstyrkan. Tjänsten som expeditionsvakt/chaufför är fortfarande obesatt, liksom tjänsten som inspektör för konsument- och konkurrensärendena.

Vid ingången av 2014 trädde en organisationsändring i kraft, som innebär att ämbetsverket inte längre är indelat i avdelningar. I statistiskt hänseende beskrivs dock magistratuppgifterna separat då specifikt sådana uppgifter beskrivs. Detta underlättar även jämförelser med tidigare år.

De förändringarna som görs i lagstiftningen gällande regionalförvaltningen och registerförvaltningen berör Statens ämbetsverk på Åland till den del de gäller ärenden som enligt behörighetsfördelningen i självstyrelselagen hör till rikets behörighet. I riket har vissa ändringar gjorts i fråga om fördelningen av handläggningen av förvaltningsärenden dels mellan regionförvaltningsverken och dels mellan andra myndigheter. Ämbetsverket önskar för egen del bidra till att åländska förvaltningsärenden handläggs av myndigheter på Åland.

Ledningens allmänna bedömning är att resultatmålen med beaktande av ämbetsverkets resurser förverkligats i enlighet med resultatavtalet. Se härom närmare den sektorvisa beskrivningen under punkt 3.2.

Statens ämbetsverk genomförde i början av året en utvärdering av den interna kontrollen på basen av den analysram som enheten för intern revision av regionförvaltningsverken utarbetat. Även Statens revisionsverk utförde en kontroll av ämbetsverket.

Ämbetsverkets verksamhet finansieras huvudsakligen genom anslag i statsbudgeten. De nettobudgeterade inkomsternas andel är 13,6 % (2021:11,8 %, 2020:11,1 %). Under år 2022 räckte anslagen för 2022 för verksamheten, om man beaktar de medel som överförts från 2021.

## **3. Beskrivning av resultat**

### **3.1. Verksamhetens samhälleliga effektivitet (verkningsfullhet)**

Såsom ovan antytts avviker ämbetsverkets verksamhetsområde, uppgifter och organisation från övriga regionförvaltningsverk. Ämbetsverkets verksamhet begränsas på de flesta områden av den åländska självstyrelsen. Inom flera sektorer utför ämbetsverket endast en del av de uppgifter som annars hör till ett verksamhetsområde. Denna omständighet är särskilt påtaglig inom lantbruksförvaltningen och alkoholförvaltningen. Inom andra sektorer ankommer åter förvaltningen av ett litet delområde på ämbetsverket. Exempel på detta utgör trafikförvaltningen, där endast beviljandet av gemenskapstillstånd ankommer på ämbetsverket. Inom räddningsväsendet ankommer endast befolkningsskyddet och andra beredskapsärenden på statsmakten, och detta skall administreras i samarbete med landskapsregeringen. Allt detta begränsar ämbetsverkets samhälleliga inflytande. Man kan säga att ämbetsverket i allmänhet utför uppgifter som inte medför något större samhälleligt inflytande. Landshövdingen på Åland utövar dock ett samhälleligt inflytande dels genom de uppgifter som ankommer på honom som statsmaktens representant och dels genom de uppgifter han har i självstyrelsesystemet. På grund av ovanstående särskiljs inte de samhälleliga och funktionella resultaten från varandra i beskrivningen.

### **3.2. Samhälleliga effektmål**

Resultatmålen och verksamheten

I strategidokumentet för regionförvaltningsverken och närings-, trafik- och miljöcentralerna anges som dessa myndigheters vision: *I riktning mot en hållbar framtid – för människors och regioners bästa.*

## VÅRA STRATEGISKA PRIORITERINGAR

### VI TRYGGAR VÄLFÄRD OCH JÄMLIKHET

- Busservice är trygg och invånarna inom samtliga regioner har jämlik tillgång till service
- Riskhanteringen och beredskapen förbättras
- Rättskyddet förverkligas på ett proaktiva, snabbare och effektivare sätt
- Samhällets övergripande säkerhet är på en god nivå
- Delaktigheten ökar och utanförskapet minskar



### VI FÖRSTÄRKER LIVSKRAFTEN

- Sysselsättningsgraden höjs till 75 procent
- Företagen förnyas sig, utvecklas och internationaliserar
- Utbildnings- och kompetensnivån höjs, tillgången till kompetent arbetskraft förbättras
- Läget för miljön förbättras
- Allt flera är funktions- och arbetsföra och delaktiga i arbetslivet som förändras
- Verksamhetsomgivningen utvecklas gynnsamt tack vare samarbete och företagen konkurrerar under allt jämligare förhållanden
- Matproduktionens konkurrenskraft, sundhet och säkerhet förbättras



### VI EFTERSTRÄVAR KOLDIOXIDNEUTRALITET

- Återvinnings- och bioekonomilösningarna ökar och naturresurser utnyttjas på ett hållbart sätt
- Biodiversiteten och vattenstatusen förbättras
- Klimatförändringen bromsas och anpassning till förändringarna understöds
- Samhällena utvecklas på ett hållbart sätt



### KLIENSKAP OCH DIGITALISERING

- Vi planerar och förverkligar våra gemensamma klientskapslösningar tillsammans och i interaktion med klienterna
- Vi gör stora satsningar i reformering av vår verksamhet och utnyttjande av digitalisering
- Utvecklandet av vår verksamhet och service baserar sig på framsyn och dagsaktuell information om verksamhetsomgivningen, verksamheten och klienterna



### GEMENSAMMA HANDLINGSSÄTT OCH PARTNERSKAP

- Vi verkar aktivt i olika nätverk och identifierar regionala särdrag
- Vi kommunicerar väl, i rätt tid och på ett begripligt sätt
- Vi arbetar multilokalt, i gemensamma utrymmen, enligt enhetliga praxis samt med hjälp av verktyg som stöder enhetlig verksamhet
- Vi utnyttjar och utvecklar gemensamma datasystem och -lager tillsammans med forskningsinstitut och ämbetsverk



### PERSONALEN OCH ARBETSGEMENSKAPEN

- Vi är entusiastiska förnyare och experter
- Vi är öppna och vi identifierar förändringsbehoven
- Vi stärker välbefinnandet och samhörigheten på arbetsplatsen



Dessa strategiska prioriteringar har beaktats i ämbetsverkens effektmål och i beskrivningen nedan till den del de berör ämbetsverket. Ärenden gällande natur- och miljövård hör till den åländska självstyrelsen, varför de helt utelämnats.

Beskrivningen inleds med en presentation av effektmålen och mätarna sektorsvis enligt resultatavtalet, varefter beskrivningen avser att utvisa hur de uppnås samt verksamheten i övrigt. På grund av att ämbetsverkets verksamhetsområde, uppgifter och organisation avviker från övriga regionförvaltningsverk följer beskrivningen inte samma upplägg som regionförvaltningsverken i riket, utan beskrivningen följer samma indelning som i resultatavtalet.

Nedan behandlats avsnittet "2. Samhälleliga effektmål" i resultatresultatet samt hur resultatmålen uppnåtts under året. Följande avsnitt i resultatavtalet behandlas i nedan nämnda avsnitt:

- 1 "Mål för resultatet av verksamheten" under avsnitt 5.2.
- 2 "Mål för hantering och utvecklande av personalresurser" under avsnitt 6.
- 3 "Projekt för att uppnå resultat" under avsnitt 3.3.

Beskrivningen utvisar att resultatmålen för 2022 i allt väsentligt torde ha uppnåtts, frånsett de konsekvenser coronapandemin förorsakat.



### 3.2.1. Service till allmänheten

*Effektmål 1: Ämbetsverket erbjuder sina kunder tillräcklig och kvalitativ service på ett smidigt och pålitligt sätt.*

Statens ämbetsverk prioriterar kundservicen högt.

Ämbetsverket har ett stort antal ärendegrupper som förutsätter god kundbetjäning och kontakter med enskilda personer. Kunder besöker ofta ämbetsverket eller kontaktar tjänstemännen per telefon, e-post m.m. Ämbetsverket ombesörjer själv kundbetjäningen och informationen och köper inte tjänsterna av andra. Ämbetsverket har inte heller anslutit sig till gemensamma servicepunkter. På detta sätt kan svenskspråkig service garanteras för alla ärenden och i alla skeden.

Personliga kontakter är vanliga. Det är viktigt att ämbetsverket och dess tjänstemän är lätta att nå för kunderna. Ämbetsverkets öppethållningstider är 09.00 – 16.15. året om. För fordonsbeskattningens del gäller telefon- och besökstiderna 09.00 – 15.00.

Statens ämbetsverk har en egen telefonväxel med 635270. Kunderna kan således direkt nå ämbetsverket. Dessutom finns direktnummer angivna i telefonkatalogen och hemsidan. Den åländska befolkningen upplever det viktigt att direkt kunna vända sig till rätt myndighet och berörda tjänstemän. En egen växel garanterar även service på svenska i alla situationer. Även e-postadresserna är offentliga. Ämbetsverkets telefonväxel och kundbetjäning får ofta även vägleda kunder vidare till andra myndigheter, som inte är lika lätta att nå.

Information om Statens ämbetsverk sprids främst genom massmedierna och kommunikation på nätet. Ämbetsverkets information till massmedierna sker genom pressmeddelanden, presskonferenser eller intervjuer. Ämbetsverkets tjänstemän har informerat om tjänsteangelägenheter i massmedierna. Vid behov har annonser införts i de lokala tidningarna. Hänvisningar till ämbetsverkets hemsida finns i de publikationer ämbetsverket utger samt i ämbetsverkets skrivelser m.m. En hänvisning till ämbetsverkets hemsida finns även på de debetsedlar som för uppbörden av fordonsskatten sänds till alla bilägare.

Statens ämbetsverks hemsida uppdaterades med aktuell information. På hemsidan finns även information om övriga statliga myndigheter på Åland, om Ålandsdelegationen samt länkar till andra myndigheters hemsidor. Ämbetsverkets blanketter finns tillgängliga på hemsidan. Hemsidan har förnyats och uppdateras kontinuerligt.

Arbetet med att överföra information om ämbetsverket samt dess blanketter till webbplatsen suomi.fi har fortgått.

Ämbetsverket önskar betona att servicen i full utsträckning har kunnat upprätthållas trots coronapandemin.

*Effektmål 2: Ämbetsverket ombesörjer utbetalningen av statliga ersättningar till självstyrelseorganen inom angivna tidsfrister.*

Ämbetsverket har vidareförmedlat landskapet Åland tillkommande förskott på avräkningsbeloppet för 2022 beträffande januari-december månader och landskapet Åland tillkommande skattegottgörelse för 2020.

Ämbetsverket vidareförmedlade även 7.465.000 euro som Ålands andel i fråga om Finlands plan för återhämtning och resiliens samt 17.537.120 euro som särskilt bidrag till landskapet Åland för de rubbningar i samhällsekonomin som coronapandemin förorsakade 2020.

Statens ämbetsverk erlade 33.993 euro ur ramanslaget för 2022 till Ålands landskapsregering för kostnader 2021 reglerade i överenskommelseförordningen om vissa förvaltningsuppgifter inom hälso- och sjukvården i landskapet Åland (FFS 1179/2009).

Statens ämbetsverk erlade även detta år ersättningar till Ålands hälso- och sjukvård för läkarutbildning 1.7-31.12.2021 samt 1.1-30.6.2022.

Statens ämbetsverk vidareförmedlade till landskapsregeringen ett anslag om 45.000 euro avsett för lönekostnader med anledning av Polishögskolans arbets- och fältpraktik.

I enlighet med en anvisning från inrikesministeriet om fakturering av vissa ersättningar till landskapet Åland från polisväsendets omkostnadsmoment 26.10.01 har ämbetsverket förskotterat kostnaderna för i anvisningen avsedda rättsmedicinska undersökningar och liktransporter.

### Resultatanalys

Ämbetsverket har varit en lättillgänglig myndighet för kunderna. Kunderna kontaktar ämbetsverket elektroniskt, per telefon eller genom besök.

Utbetalningen av ersättningarna till landskapets myndigheter har skett inom angivna tidsfrister.

Med hänsyn till ovanstående anser ämbetsverket att resultatet är utmärkt (vitsord 5 på skalan 1-5).

### **3.2.2. Statsmaktens representant**

*Effekt mål: Landshövdingensämbetet fungerar som en relationsfrämjande länk mellan statsmakten och självstyrelseorganen.*

*Ämbetsverket, under ledning av landshövdingen, ansvarar för statsförvaltningens profilering och tillgänglighet inom landskapet.*

*Ämbetsverket koordinerar, intensifierar och utvecklar samarbetet mellan de statliga verksamheterna på Åland.*

- Delmål 1: Landshövdingen främjar, och vid behov initierar, samt medverkar vid politiska och andra betydelsefulla kontakter mellan statsmaktens och självstyrelseorganens företrädare.
- Delmål 2: Landshövdingen åtar sig värdskap vid besök på högre nivå och uppfyller andra på landshövdingens ämbetet ankommande representationsuppdrag.
- Delmål 3: Samarbetet mellan de statliga verksamheterna på Åland upprätthålls, främst via gemensamma projekt och utbildningstillfällen. Särskild uppmärksamhet ges åt behovet av gemensamma serviceuppgifter och ämbetsverkets roll som stödfunktion åt övrig statsförvaltning på Åland. Cheferna för verksamheterna sammankommer vid behov för att diskutera gemensamma frågor och för att lösa gemensamma problem.

Landshövdingen har, också under den aktuella perioden, fortlöpande följt lagtingets arbete och fört diskussioner med företrädare för, dels självstyrelseorganen, och dels statsmakten, i frågor som direkt och indirekt rör relationer mellan riket och landskapet.

Landshövdingen har under perioden fortsatt ingått som medlem i bland annat Ålands landskapsregerings språkråd och expertråd för jämställdhet.

Landshövdingen har även fortlöpande stått till förfogande som sakkunnig i självstyrelsejuridiska frågor, bland annat gällande reformeringen av självstyrelselagen, men också i anslutning till andra för självstyrelseorganen viktiga frågor, samt fortlöpande blivit hörd inför lagtingets olika utskott och självstyrelsepolitiska nämnd. Vidare har landshövdingen vid behov agerat som en "relationsfrämjande" rådgivare i syfte att förbättra de delvis ansträngda relationerna mellan självstyrelsens och statsmaktens företrädare, vilka relationer har försämrats främst på grund av det sätt på vilket coronapandemin har hanterats ur ett åländskt perspektiv, samt de återkommande motsättningarna kring revideringen av självstyrelselagen för Åland.

Landshövdingen fungerar även som ordförande för Ålandsdelegationen, som förutom lagstiftningskontrollen handlägger också andra självstyrelsejuridiska och -ekonomiska frågor.

Landshövdingen har, i återkommande sammanhang, deltagit vid besök av ministrar, ambassadörer och ledande tjänstemän som har besökt Åland, bland annat i anslutning till firandet av självstyrelsens 100 års jubileum, och framförallt vid 100-års jubileumsdagen då såväl det svenska kungaparet som Republikens president och fru Jenni Haukio besökte Åland.

Det påtagna resultatmålet att upprätthålla och utveckla samarbetet mellan de statliga verksamheterna på Åland är – i likhet med de senast gångna åren – en fortsatt omöjlig uppgift. De statliga verksamheterna på Åland tilldelas inga egentliga resurser för att bedriva ett samarbete och inte heller de centrala "modern myndigheterna" verkar ställa förväntningar om en sådan samverkan på det regionala/lokala planet, snarare tvärtom. Inte heller Statens ämbetsverk erhåller anslag som skulle möjliggöra projekt eller andra

former av satsningar i syfte att utveckla ett förväntat samarbete inom den "statliga familjen" på Åland. De fortsatt genomförda ombyggnads- och renoveringsprojekten av Statens ämbetshus på Åland har ytterligare förstärkt "separationen" mellan de statliga verksamheterna på Åland och därmed också Statens ämbetsverks förutsättningar att samordna och koordinera den statliga "familjen" i landskapet.

### Resultatanalys

Med hänsyn till ovanstående anser ämbetsverket att resultatet är utmärkt (vitsord 5 på skalan 1-5).

### **3.2.3. Befolkningsskydd och beredskapsärenden**

*Effekt mål:* *Beredskapen inför krissituationer och undantagsförhållanden är god. Säkerheten för medborgarna förbättras.*

Mätare: Utbildningstillfällen anordnas årligen.

Mätare: Samarbetet med myndigheterna på Åland sker speciellt inom ramen för samrådsdelegationen för beredskapsärenden, som sammanträder årligen enligt behov.

Mätare: Under perioden hålls beredskapsmöten i minst 6 kommuner/räddningsmyndigheter.

Rysslands invasion Ukraina aktiverade ämbetsverkets roll som beredskapsmyndighet. Åtgärder vidtogs för att höja grundberedskapen. Ämbetsverket besvarade myndigheternas och allmänhetens frågor och deltog i presskonferenser.

Under året sammanträdde samrådsdelegationen tre gånger. Vid mötet 11.3. behandlades konsekvenserna av Rysslands anfallskrig mot Ukraina, främst flyktingfrågan. Beredskapsarbetsgrupperna (m.u.a. livsmedelsberedskapsgruppen) presenterade sin beredskap på mötet 8.4. Vid mötet 12.10. analyserades beredskapen gällande el och energiförsörjningen.

De regelbundna myndighetsgenomgångarna som har hållits på Åland sedan början av coronapandemin är numera inarbetade. Ämbetsverket deltar även i regel i de veckovisa samverkanskonferenserna som länsstyrelsen i Uppsala arrangerar.

I samarbete med hybridcentret i Helsingfors arrangerade samrådsdelegationen ett seminarium över teams om hybridhot 21.3.2022. Skyddspolisen höll ett informationstillfälle om informationspåverkan och skyddspolisens verksamhet i Mariehamn 31.5. 2022. Över 100 personer deltog i dessa tillfällen. På samrådsdelegationen initiativ höll räddningsinstitutet 21-22.9. en kurs om samarbete vid störnings- och undantagsförhållanden. Ett 60-tal personer deltog genom teams, varav ett mindre antal även från fastlandet.

En beredskapsinspektion förrättades i Hammarlands kommun 14.12.2022.

Ålands Radio och TV Ab fick under 2009 möjlighet att avbryta sändningarna även i de kommersiella kanalerna för att gå in med viktiga nödmeddelanden. Systemet testades 11.2. och 28.9. Den 28.9. testades i hela landskapet även de ljudsignaler som används för att varna befolkningen.

Strålningsmätningar utfördes i kommunerna och vid sjöbevakningsstationerna 7.6. samt 15.12. Resultaten publicerades på ämbetsverkets hemsida.

Statens ämbetsverk avgav den årliga rapporten till Försörjningsberedskapscentralen om försörjningsberedskapen på Åland 2021. Beredskapsarbetsgrupperna har uppdaterat de sektorvisa beskrivningarna över beredskapsläget gällande livsmedelsberedskapen, social- och hälsovården, transport- och logistik, energiförsörjningen och samhällets tekniska system.

Vid ett möte 2.12.2022 med Försörjningsberedskapscentralen och beredskapsgrupperna på Åland erhöles information om aktuella händelser och aktuella projekt.

### Resultatanalys

	2020	2021	2022
Utbildningstillfällen/övningar	1	1	3
Kommunbesök/inspektioner	1	0	1
Samrådsdelegationens möten	3	1	3
Strålningsmätningar	2	2	2

Med hänsyn till ovanstående anser ämbetsverket att resultatet uppnåtts bra (vitsord 5 på skalan 1-5).

### **3.2.4. Fordonsbeskattningen**

*Effektmål:* Under perioden uppbärs den fordonsskatt som lagstiftningen förutsätter.

**Mätare 1:** Debiteringarna sker i enlighet med de skatteskalor som lagstiftningen för envar skatteperiod förutsätter. Uppgifterna om beloppen för de olika skatteperioderna specificeras på samtliga debetsedlar.

**Mätare 2:** Skatteåterbäringar för vilka ansökningar inte redan gjorts eller som inte använts för betalning av annan fordonsskatt återbetalas inom 8 månader från det grunden för skatteåterbäringen uppstått förutsatt att kunden givit kontonummer och medgivande enligt förfrågan. Detta gäller även vid avställning av fordon.

Mätare 3: Debetsedel sändes till ny ägare/innehavare inom 7 dagar från det registrering skett.

I resultatavtalet angivna tidsfrister har hållits.

Fordonsskatt uppbärs i enlighet med fordonsskattelagen (1281/2003) och däri gjorda ändringar. Den fordonsskatt som uppbärs för nyare fordon som enbart utnyttjar el eller väte som drivmedel ändras för den fordonsskatt som tas ut fr.om. 1.10.2023. Denna ändring har beaktats i de debetsedlar som sänts ut fr.o.m. oktober 2022.

Antalet debetsedlar under året var 47.746. I fordonsskatt inflöt 7.602.566,79 euro (exklusive skattetillägg och förseningsräntor).

Antalet kontantbetalningar av fordonsskatt till ämbetsverkets kassa ökade något jämfört med tidigare år och uppgick 2022 till 427 (2021:386, 2020:431).

Kostnaderna för fordonsbeskattningen erläggs av Skatteförvaltningen.

### Resultatanalys

De i resultatavtalet angivna tidsfristerna har hållits. Antalet personalresurser för fordonsbeskattningen är oförändrad.

Debiteringen av fordonsskatten skedde i enlighet med gällande bestämmelser.

Utvecklingen beträffande fordonsbeskattningen framgår av följande tabell:

	2020	2021	2022
Antalet debiteringar	48.180	48.556	47.746
Influtet belopp	7.727.172,19	7.713.667,61	7.602.566,79

Med hänsyn till ovanstående anser ämbetsverket att resultatet är utmärkt, (vitsord 5 på skalan 1-5).

### **3.2.5. Ålandsdelegationen**

*Effektmål: I självstyrelselagen förutsatta uppgifter handläggs.*

Mätare 1: Ämbetsverket ombesörjer beredningen av ärenden så att utlåtanden över landskapslagar samt andra utlåtanden avges inom 1 månad från det all nödvändig utredning införskaffats.

Mätare 2: Ålandsdelegationens utlåtanden och beslut sammanställs och sparas fortlöpande elektroniskt samt publiceras på hemsidan.

Tidsfristerna har hållits.

Statens ämbetsverk handhar förutom beredningen av ärenden även diarieföring, postning och arkivering av delegationens handlingar. Delegationens utlåtanden och beslut sammanställs och sparas fortlöpande elektroniskt, och publiceras på ämbetsverkets hemsida.

Landshövdingen är delegationens ordförande och förvaltningschefen dess sekreterare.

Under 2022 har delegationen sammanträtt 11 gånger. Under året avgavs utlåtanden över 53 landskapslagar, 3 överenskommelseförordningar samt 5 övriga utlåtanden. Antalet behandlade finansärenden utgjorde 7.

### Resultatanalys

Antalet behandlade ärenden framgår av följande tabell:

	2020	2021	2022
Landskapslagar	80	101	53
Överenskommelseförordningar	4	4	3
Andra utlåtanden	3	2	5
Finansärenden	6	7	7

Variationen beträffande antalet utlåtanden över landskapslagar beror på det antal landskapslagar som lagtinget årligen antar. Ämbetsverket uppskattar att antalet landskapslagar kommer att bibehållas på samma nivå som 2020.

Med hänsyn till ovanstående anser ämbetsverket att resultatet är utmärkt, (vitsord 5 på skalan 1-5).

### **3.2.6. Fartygsregistret**

*Effekt mål:* Fartygsregistret innehåller aktuella uppgifter om fartyg med hemort på Åland.

Mätare: Fartygsregisterärenden handläggs och expedieras inom två dagar.

Mätare: Beställda intyg/utdrag expedieras inom en vardag.

Fartygsregistret uppdateras kontinuerligt. Fartygsregisterärendena handläggs och expedieras i medeltal inom 1-2 dagar. Inom samma tid expedieras i regel även intyg och utdrag såsom fartygshistorikdokument.

Under 2022 var antalet egentliga fartygsregisterärenden 27 st. Antalet utdrag/intyg/certifikat var 57 (inklusive historikdokument).

För handläggningen av fartygsregisterärendena används Transport- och kommunikationsverkets dataprogram (Purkki). Under 2016 togs det nya programmet för inteckningar i bruk, vilket kompletterades 2022.

## Resultatanalys

Utvecklingen beträffande fartygsregisterärendena framgår av följande tabell:

	2020	2021	2022
Inteckningsärenden	10	7	15
Ändringsanmälningar	3	13	3
Nyregistreringar	7	3	3
Avregistreringar	6	8	6
Interimsnationalitetscertifikat	-	-	-
Handelsfartygsförteckningen	-	2	-
Intyg/utdrag/certifikat	55	69	57

Antalet fartygsregisterärenden har under de senaste åren varit tämligen konstant. Tendensen med utflaggningar har fortgått. Åtgärderna för att förbättra konkurrenskraften för fartyg som seglar under finsk flagg har inte haft önskad effekt.

Genom en ändring av sjölagen (FFS 544/2021) blev det möjligt att ett utländskt fartyg som är infört i ett utländskt fartygsregister och som hyrs utan besättning till Finland kan godkännas som finskt och registreras i det register som förs av Transport- och kommunikationsverket eller i det fartygsregister som förs av ämbetsverket. Härigenom blir dubbelregistrering av fartyg möjlig när det gäller fartyg som befraktas till Finland med stöd av avtal om bareboat-befraktning, vilket kan öka fartygsregisterärendena något. Den första bareboat-registreringen gjordes under 2022.

Ämbetsverket eftersträvar att bibehålla servicenivån beträffande fartygsregistret.

Med hänsyn till ovanstående anser ämbetsverket att resultatet är utmärkt, (vitsord 5 på skalan 1-5).

### **3.2.7. Lantbruksärenden**

*Effektmål: På ämbetsverket ankommande uppgifter i anslutning till EU-stöden och de nationella stöden utförs.*

Mätare 1: Utbetalningar till jordbrukarna utförs inom 7 dagar från det de får betalas.

Mätare 2: Under perioden utförs åtminstone 30 helgårdsövervakningar av arealbaserade stöd samt 20 övervakningar av EU finansierade djurbaserade stöd.



Mätare 3: Registreringen av de övervakningar EU-förordningar m.m. förutsätter skall ske inom 7 dagar efter att övervakningen är färdigställd och övervakningsprotokollen tillställas jordbrukaren inom 10 dagar från det övervakningen är färdigställd.

Tidsfristerna har hållits och antalet har följts.

När det gäller lantbruksadministrationen är 2022 det sista året av en programperiod och utan stora förändringar. Den senaste genomgripande reformen av EU jordbrukspolitik genomfördes 2015 och 2023 påbörjas nästa programperiod med nytt regelverk.

Under nästa programperiod 2023–2027 övergår man i Finland till satellitbaserad övervakning av åkerbaserade stöd, vilket kallas monitorering. Den nya övervakningsprocessen innebär att alla åkrar satellitfotograferas kontinuerligt under hela växtperioden. Artificiell intelligens (AI) tolkar satellitbilderna för att kontrollera att åkrarna odlas och uppfyller stöd villkoren. Ämbetsverket har under växtperioden 2022 veckovis registrerat uppgifter om gröda, utvecklingsskede och skötsel för ett hundratal åkerskiften. Dessa uppgifter används sedan för att lära AI att tolka satellitbilderna korrekt. Under övervakningsperioden har övervakarna också fotograferat olika grödor och laddat upp bilderna i en nationell databas. Dessa foton används sedan också till att lära AI tolka foton för att känna igen olika grödor.

Med anledning av reformerna av EU:s jordbrukspolitik finns fortsättningsvis ett stort behov av information och utbildning. Ämbetsverket ordnade i maj tillsammans med Ålands landskapsregering ett webbaserat informationstillfälle inför årets stödansökningar.

Antalet övervakningar av arealbaserade stöd har minskats 2022 med anledning av Covid-19 pandemin. EU kommissionen har beslutat att alla medlemsländer även 2022 bör sänka mängden övervakningar från 5 % till 3 %. Däremot i det närmaste fördubblades antalet övervakningar av EU finansierade djurbidrag jämfört med exempelvis 2020 trots att övervakningsprocenten är sänkt till 3%. Orsaken till ökningen är att övervakningsprocenten numera skall beräknas separat regionalt för varje stödform istället för tidigare nationellt. Åland omfattar två stödområden, fasta Åland som är AB område och skärgården som är AB yttre skärgård. Det här medför att för exempelvis EU-mjölkbidrag blir övervakningsprocenten år 2022 25 % av mjölkgårdarna även om EU-kommissionens krav är 3%.

År 2022 har djurövervakningar gjorts på 20 gårdar. Sammanställning av övervakningarna i tabell nedan. Av övervakningarna gällde 5 EU:s tackbidrag och 15 EU:s nötdjursbidrag. Dessa övervakningar är i regel en övervakning av gården som helhet, och alla djurstöd s.s. EU:s nötdjursbidrag och EU:s mjölkbidrag samt slaktbidrag som ansökts om de senaste 12 månaderna övervakas samtidigt. I samband med dessa djurövervakningar har även s.k. ID övervakning av djurens märkning och registrering gjorts. Antalet korskontroller gällande djur var 7 st.

	EU stöd	ID-övervakning
Får	5	7
Nötkreatur	15	15

Totalt gjordes helgårdsarealövervakningar av 21 gårdar. Urvalet för dessa gårdar var gemensamt med och övervakningarna utfördes tillsammans med Ålands landskapsregering. Under hösten 2022 gjordes arealkorskontroller på 9 gårdar.

Övervakning av de s.k. tvärvillkoren är delad behörighet mellan riket och landskapsregeringen. Tvärvillkoren hör till stor del till landskapets lagstiftningsbehörighet enligt självstyrelselagen. Landskapet har lagstiftningsbehörighet för bl.a. natur- och miljövård, djurskydd samt veterinärväsendet. Riket har lagstiftningsbehörighet bl.a. i fråga om märkning och registrering av djur, men landskapet har förvaltningsbehörighet på detta område. Ämbetsverkets roll gällande tvärvillkoren är övervakning av god jordbrukshävd och goda miljöförhållanden samt koordineringen av tvärvillkorsövervakningarna och fastställande av sanktioner. Under året utfördes koordinering och slutlig bedömning av tvärvillkorsövervakningar 2021 gällande totalt 37 gårdar.

Beträffande handläggningen av stödansökningar och övriga ansökningar kan följande noteras:

- utbetalning av lagringsstöd för trädgårdsprodukter 2021 totalt 49 odlare,
- handläggning och beviljande av växthusstöd 2022 totalt 8 odlare. Ämbetsverket betalade i april ut en första rat av stödbeloppet i förskott till dessa odlare samt slutraten i oktober 2022
- ansökan om stöd för biodling totalt 12 odlare,
- ansökan om lagringsstöd totalt 45 odlare år 2022 (betalas 2023),
- ansökan om stödrättigheter ur nationella reserven 9 st.,
- indragning av stödrättigheter till nationella reserven 12 st.

## Resultatanalys

Utvecklingen beträffande lantbruksförvaltningen framgår av följande tabell:

	<b>2020</b>	<b>2021</b>	<b>2022</b>
Utbetalningar	80	72	69
Djurövervakningar	8	25	20
Arealövervakningar	36	35	88
Korskontroller	9	13	16
Diarietförda ärenden	154	151	151

Minskningen av antalet diarietförda ärenden beror huvudsakligen på att under 2019 gjordes korsgranskningar föranledda av oklarheter vid uppdateringar som gjordes genom flygfotograferingar av åkrar och naturbeten vilka inte var aktuella 2020, 2021 eller 2022.

Ämbetsverket handlägger inte längre kvotärenden eller kommunövervakningar.

Ämbetsverket eftersträvar att framledes genomföra ovanstående uppgifter i samma storleksklass som 2022. Urvalet av övervakade objekt görs centralt av Livsmedelsverket, som även anger antalet övervakningar. Vid behov är ämbetsverket dock berättigat att göra tilläggsinspektioner.

Med hänsyn till ovanstående anser ämbetsverket att resultatet är utmärkt, (vitsord 5 på skalan 1-5).

### 3.2.8. Alkohol-, konsument- och konkurrensärenden

*Effektmål 1: Marknadsundersökningar görs för att kontrollera efterlevnaden av lagstiftningen och konsumenternas tillgång till dessa uppgifter säkerställs.*

Mätare 1: Under perioden genomförs årligen minst 2 olika prisjämförelser/marknadsföringsundersökningar gällande produkter och tjänster.

Mätare 2: Pressmeddelanden utarbetas om resultatet av undersökningarna och de publiceras även på ämbetsverkets hemsida.

Mätare 3: Prismärkningen granskas i 30 företag.

Den omständigheten att tjänsten som inspektör för konkurrens- och konsumentärenden är obesatt gör att målen inte till alla delar uppnåtts. Dessutom tjänstgjorde den person som tillsammans med förvaltningschefen handlägger dessa uppgifter endast enligt 20 % av arbetstiden fr.o.m. 1.9.2022. Det låga antalet granskningar beror på detta samt de begränsningar coronaepidemin förorsakat.

Under tiden 1.9-30.11.2022 utförde ämbetsverket, liksom övriga regionförvaltningsverk, en övervakningskampanj gällande marknadsföringen av bilkrediter. Uppföljningen riktade sig både till marknadsföringen i tryckta medier (ca 70 annonser) och i elektronisk form. Samtidigt granskades även bilhandlarnas prisinformation. Granskningsrapporten sändes till konkurrens- och konsumentverket.

Företagens annonsering på webbplatser och i tidningarna granskades, varvid 1 företag fick skriftlig anmärkning.

Prismärkningen granskades fysiskt i 8 företag. Granskningarna föranledde 5 muntliga anmärkningar. Restaurangernas, gästhamnarnas, glasskioskernas, bensinstationernas samt torghandlarnas och de större livsmedelsbutikernas prismärkningar granskades. Dessutom granskades 6 bilhandlarnas prisinformation på webben.

*Effektmål 2: Inom perioden skall ämbetsverket kontrollera en stor del av de mätinstrument som används i handeln.*

Mätare: Under perioden granskas årligen kröningen av mätinstrument i minst 30 företag.

Kröningen av mätinstrument granskades i 15 st. företag (30 st. vågar, 4 st. bränslepumpar, 0 st. öl/cidermätare och 0 st. alkoholmått). Granskningarna föranledde 4 muntliga anmärkningar.

*Effektmål 3: Ämbetsverket utför i alkohollagen avsedda tillsynsuppgifter, vilka utsträcks till att även gälla starka alkoholdrycker.*

Mätare 1: Årsvis granskas åtminstone 20 utminuteringsställen.

Mätare 2: Ansökningarna om detaljhandelstillstånd avgörs inom 1 månad.

Den 5 april 2022 fakturerades 48 st. företag för den årliga tillsynen som gäller detaljhandel med alkoholhaltiga drycker. Den 28.3.2022 begärdes årsrapport av 45 företag om försäljningen av dessa drycker under 2021.

Under året behandlades 2 alkoholtillståndsärenden.

Antalet inspektioner i butiker som har detaljhandelstillstånd för alkoholhaltiga drycker var 13. Granskningarna föranledde 7 muntliga anmärkningar.

Alkoholreklamen i de lokala medierna inklusive internet och restaurangerna har granskats. Ett företag fick muntlig anmärkning.

*Effektmål 4: Tillsyn över hur marknaden fungerar.*

Ämbetsverket ger rådgivning i konkurrensärenden och utför enklare utredningar.

Inget egentligt konkurrensärende utreddes under året. Antalet förfrågningar var ca. 4 st. Ämbetsverkets sakkunskap om konkurrensärenden är begränsad. Ämbetsverket är härvid beroende av bistånd från Konkurrens- och konsumentverket. Ämbetsverkets resurser för konkurrensärenden är 0,1 årsverk. Ämbetsverket strävar att inom ramen för sina resurser med bistånd av Konkurrens- och konsumentverket handha enklare konkurrensärenden.

### Resultatanalys

Antalet ärenden framgår av tabellen nedan:

	2020	2021	2022
Marknadsundersökningar	3	1	1
Prismärkningsgranskningar	31	36	14
Granskning av mätinstrument	11	6	15
Inspektioner av detaljhandelstillstånd	11	8	13
Tillsynsavgifter	45	47	48
Detaljhandelstillstånd (inkl. utlämningsställe)	5	4	2

Ämbetsverket avser att fortsättningsvis utföra ovan nämnda uppgifter enligt samma volym som 2020. Antalet olika prestationer torde stå i relation till antalet företag på Åland.

Med hänsyn till ovanstående anser ämbetsverket att resultatet uppnåtts bra, (vitsord 4 på skalan 1-5).

### **3.2.9. Ordning och säkerhet**

Enligt uppdelningen i självstyrelselagen hör förundersökning, skjutvapen och skjutförnödenheter, explosiva ämnen samt verksamheten för tryggnad av statens säkerhet till rikets behörighetsområde medan landskapets behörighet omfattar allmän ordning och säkerhet.

Åland utgör ett polisdistrikt som administreras av landskapet. Därutöver finns en statlig Centralkriminalpolisen underställd enhet, som dock endast periodiskt är bemannad.

I stöd av överenskommelseförordningen om polisförvaltningen i landskapet Åland (FFS 56/2020) skall landskapets polis förutom allmän ordning och säkerhet sköta övriga uppgifter som hör till polisförvaltningen och rikets polis svara för statens säkerhet och de uppgifter som hör till skyddspolisen och centralkriminalpolisen.

Enligt överenskommelseförordningen ska Statens ämbetsverk på Åland betala de kostnader som svaranden enligt 9 kap. 1 § i lagen om rättegång i brottmål är skyldig att återbetala till staten. Sedan Inrikesministeriet genom anvisning av 27.10.2010 berättigat ämbetsverket att ombesörja nämnda betalningar, har ämbetsverket förskottat dessa utgifter. Statens ämbetsverk erlägger även kostnader hänförande sig till rättsmedicinska obduktioner.

Högsta tillsynen över landskapets polisväsende ankommer på Ålands landskapsregering och landshövdingen. Överläggningar om gemensamma ärenden sker i samrådsdelegationen för polisärenden. Jämna år fungerar lantrådet som delegationens ordförande och ojämna år landshövdingen. Samrådsdelegationen för polisärenden hade inget sammanträde under 2022.

### **3.2.10. Övrigt**

Statens ämbetsverk på Åland utgör fortfarande, i motsats till övriga regionförvaltningsverk, ett betalningsställe för skatter. Under året mottogs totalt 435 skattebetalningar (2021:400, 2020:454).

Under året behandlades 3 klagomål i social- och hälsovårdsärenden.

Statens ämbetsverk har avgivit utlåtanden över bl.a. följande betänkanden/förslag:

- till kommunikationsministeriet över ett utkast till förordning om begränsning av transportföretag som underlättar människohandel och smuggling av migranter,
- till finansministeriet över utkastet till en regeringsproposition med förslag till lagar om ändring av lagen om grunderna för tillgången till statliga tjänster och placeringen av funktioner och 2 § i lagen om samservice inom den offentliga förvaltningen,

- till miljöministeriet om frågor gällande utkastet till förslag till lag om miljöskadefond,
- till undervisnings- och kulturministeriet över utkastet till en regeringsproposition med förslag till ändring av arkivlagen och lagen om riksarkivet,
- till social- och hälsovårdsministeriet över en regeringsproposition med förslag till lagar om ändring av hälso- och sjukvårdslagen och socialvårdslagen,
- till Ålands landskapsregering över förslaget till ny vägtrafiklagstiftning,
- till arbetsgruppen om HETU-projektet gällande nya personbeteckningar.

## MAGISTRATSÄRENDEN

### 3.2.11. Valärenden

Ämbetsverket tillsatte 29.9.2022 valkrets nämnden i landskapet Ålands valkrets för riksdagsvalet 2023.

### 3.2.12. Rättsskyddstjänster

Statens ämbetsverk har hand om sex rättsskyddstjänster. Ämbetsverket har inte hand om konsumentrådgivningstjänster.

Från och med 1.1.2020 inledde en ny myndighet sin verksamhet, Myndigheten för digitalisering och befolkningsdata (MDB). Den nya myndigheten bildades då magistraterna, Befolkningsregistercentralen och enheten för styrning och utveckling av magistraterna vid Regionförvaltningsverket i Östra Finland gick samman. Statens ämbetsverk på Åland, magistratsenheten, kommer fortsättningsvis att sköta samma ärenden på Åland som den nya myndigheten sköter på fastlandet. Statens ämbetsverk följer utvecklingen och har tillsammans med ledande personer i utvecklingsarbetet kommit överens om planer för hur ärenden överförs mellan myndigheter med mera. Arbetet med att inkorporera magistratsenheten vid Statens ämbetsverk i MDB:s digitala ärendehanteringsprogram fortsätter i samarbete med MDB och finansministeriet.

Statens ämbetsverk deltar i koordinationsgrupper tillsammans med MDB: en nationell grupp som arbetar med ärenden gällande EU-förordning 2016/1191 om officiella handlingar inom EU samt en nationell utvecklingsgrupp inom det internationella delområdet.

#### 1. *Befolkningsdatasystemet – personrättsliga tjänster*

Statens ämbetsverk är tillsammans med MDB registeransvariga för befolkningsdatasystemet, som är ett av samhällets basregister. Ämbetsverket behandlar anmälningar och ansökningar i anslutning till personuppgifter samt registrerar personuppgifter i befolkningsdatasystemet.

*Effekt mål:* Uppgifterna i befolkningsdatasystemet är korrekta.

Mätare: Rättelseyrkanden behandlas inom 30 dagar från att beslutsunderlag föreligger.

Antalet invånare på Åland 31.12.2022 var 30 422. Invånarantalet ökade med 78 personer vilket är betydligt längre än genomsnittet som är en ökning på drygt 200 personer per år. Orsaken är ett lågt antal födda och många avlidna samt att flyttningsöverskottet var obetydligt medan utflyttningen till Sverige och övriga Norden ökade något.

Det växande antalet utlänningar kräver alltmer sakkunskap och arbete av ämbetsverket. För dokument från andra länder än de nordiska kontrolleras särskilt dokumentens legalitet. Oklara fall utreds skilt med samarbetspartnerna eller med personen själv. I samband med fastställelse av erkännande av faderskap kontrolleras också barnets medborgarskap med föräldrarnas.

Adressändringar registreras dagligen. Vårdnadshavare hörs i de fall där minderåriga flyttats utan att båda vårdnadshavarna skrivit under flyttningsanmälan. Internordiska flyttningsanmälningar registreras med hjälp av ett program som är gemensamt i hela Norden och förhindrar att personer är folkbokförda i två eller flera länder samtidigt. Flyttningar från Estland registreras direkt i Estlands databas. Registreringen av utländska medborgare som kommer från helt främmande kulturer är mera komplicerad. Uppgifterna ska stämma överens med uppgifterna i Migrationsverkets register och i oklara fall inhämtas utlåtande från Migrationsverket.

Ämbetsverket samarbetar dagligen med posten på Åland vid insamling av adresser. Posten har byggt upp en adresstjänst, som togs i bruk under juni 2013. Enheten för magistratsärenden medverkar till att utveckla möjligheterna för Posten Åland Ab att elektroniskt vidareförmedla uppgifterna till befolkningsdatasystemet. Samarbetet med byggnadsinspektörerna är även nödvändigt för att få information om fastigheten och huset, där en person bor. Skärgårdskommunerna Sottunga och Kökar har fortfarande inte vägnamn i registret. Brändö är mitt i processen med att registrera vägnamn i kommunen.

Ämbetsverket har följt MDB:s praxis i beslut gällande stadigvarande flytt till fritidsbostad. Om en person har för avsikt att stadigvarande bosätta sig i en fritidsbostad i någon kommun kan kommunen där fritidsbostaden är belägen fortsättningsvis antecknas som personens hemkommun i befolkningsdatasystemet ifall lagen om hemkommuns (201/1994) krav på fast anknytning till kommunen uppfylls. Statens ämbetsverk utreder vid behov denna fasta anknytning. Det är dock inte längre möjligt att anteckna fritidsbostaden som personens stadigvarande adress.

Ämbetsverket behandlar även namnändringar. I de fall där man önskar ta ett nybildat namn samt där det är tveksamt om namnet uppfyller finska namnregler begärs utlåtande av nämnden för namnärenden.

Fastighetsuppgifterna kontrolleras kontinuerligt. Upptäckta fel i befolkningsdatasystemet har rättats och föråldrade uppgifter uppdaterats med hjälp av plock ur registren, fellistor och kontroll av uppgifterna. Byggnads- och lägenhetsuppgifterna kontrolleras i samråd med byggnadsinspektörerna. Kommunerna ansvarar för att byggnadsuppgifterna registreras i befolkningsdatasystemet. De flesta kommunerna registrerar självständigt med egna program eller med tillfälligt tillstånd av Myndigheten för digitalisering och befolkningsdata så att uppgifterna kommer in i systemet direkt. Ämbetsverket är behjälpligt om det uppstår problem med registreringen i kommunerna.

*Resultaten inom delområdet har uppnåtts utmärkt (vitsord 5 på skalan 1-5).*

## *2. Familje- och arvsrättsliga tjänster*

Ämbetsverket för register över äktenskapsförordsärenden, ärenden, som gäller samboförhållanden och gåvoärenden.

Ämbetsverket fastställer faderskap enligt faderskapslagen 2015/11 samt moderskap enligt moderskapslagen 2018/253.

Ämbetsverket behandlar ärenden gällande fastställande av bouppteckningars delägarförteckning. Fastställelsen är inte obligatorisk.

*Resultaten inom delområdet har uppnåtts utmärkt (vitsord 5 på skalan 1-5).*

## *3. Vigsel och registrering av partnerskap*

Ämbetsverket behandlar hindersprövningar och förrättar vigslar. Vigslarna förrättas i Statens ämbetshus eller i någon av vigselparet vald plats, oftast vid havet. De mest populära vigselmånaderna under året är juni, juli och augusti. Ämbetsverket behandlade inga ansökningar om vigselrätt.

*Resultaten inom delområdet har uppnåtts utmärkt (vitsord 5 på skalan 1-5).*

## *4. Vittnestjänster*

Vittnestjänster, som ämbetsverket tillhandahåller är bland annat notarius publicus tjänster och köpvittnestjänster.

*Effektmål: Tillgången till servicen tryggas och kunderna får högklassiga vittnestjänster.*

De växande internationella kontakterna har gjort de uppgifter som ankommer på notarius publicus mera krävande. Även en allt större andel av notarius publicus kunder är utlänningar. Uppgifterna sköts i huvudsak manuellt. Ärenden behandlades inom två dagar så att kunderna har fått intygen samma dag eller följande dag.

Notarius publicus fungerar även som köpvittne även om efterfrågan minskat. Köpvittne behövs inte idag om köpare och säljare undertecknar köpebrevet i Lantmäteriverkets elektroniska tjänst.

För att erhålla det totala antalet notarius publicus ärenden, se även allmänna ärenden.

*Resultaten inom delområdet har uppnåtts utmärkt (vitsord 5 på skalan 1-5).*



## 5. Samfundsrättsliga tjänster

*Effektmål: Kundbetjäning sker sakkunnigt.*

Genom separat avtal om handelsregister- och föreningsregistertjänster mellan Statens ämbetsverk på Åland och patent- och registerstyrelsen (PRS) säkerställs anmälnings- och informationstjänster på Åland i enlighet med handelsregisterlagen och föreningslagen och en lämplig handläggning av grund- och ändringsanmälningar för bostadsaktiebolag med hemort på Åland. Enligt avtalet handlägger PRS grund- och ändringsanmälningar för bostadsaktiebolag som har sin hemort på Åland. Statens ämbetsverk utfärdar handelsregisterutdrag och eventuellt andra utdrag och intyg av PRS endast under förutsättning att intygen förses med notarius publicus intygande samt Apostille. Ämbetsverket tar emot handelsregister- och föreningsregisteranmälningar med samma rättigheter och skyldigheter som PRS med undantag av anhängiggörande av företrädesrätt som har att göra med firmaskydd. Statens ämbetsverk tar vidare emot behandlingsavgifter för anmälningar, ger allmän rådgivning om handelsregisteranmälningar när det gäller användning av blanketter, behandlingsavgifter, inlämning, dess rättsverkningar och bilagor till handlingar som inte omfattar beslutanderätt, ändamåls-enlighetsprövning eller användning av tvångsmedel.

*Resultaten inom delområdet har uppnåtts utmärkt (vitsord 5 på skalan 1-5).*

## 6. Intressebevakningstjänster

Enligt 84 § i Lag om förmyndarverksamhet är statens ämbetsverk en lokal förmyndar-myndighet med uppgift att övervaka intressebevakarnas och fullmäktiges verksamhet (46 § Lag om förmyndarverksamhet, 29 § Lag om intressebevakningsfullmakt).

Statens rättshjälps- och intressebevakningsdistrikt svarar för ordnandet av de allmänna intressebevakningstjänsterna. Ålands rättshjälps- och intressebevakningsbyrå tillhör Sydvästra Finlands rättshjälps- och intressebevakningsdistrikt. Vid Ålands rätts-hjälps- och intressebevakningsbyrå finns två tjänster som allmän intressebevakare och två sekreterartjänster.

Ämbetsverkets uppgift är att se till att en person, som inte själv förmår sköta sina ekonomiska och personliga angelägenheter kan få en intressebevakare eller kan få sin intressebevakningsfullmakt fastställd.

*Strategimål: Servicen till klienter som behöver intressebevakning eller sin intressebevakningsfullmakt fastställd är sakkunnig.*

**Delmål 1:** Intressebevakare förordnas till en person som inte kan få nödvändig hjälp på grund av någon annan lag.

**Delmål 2:** Granskningsprocessen effektiveras med hjälp av klassificering av redovisningarna. Man koncentrerar sig på att granska redovisningar som är förenade med risker.

**Delmål 3:** Elektronisk kommunikation utvecklas i samråd med samarbetsparterna.

Totalantalet intressebevakningar den 31.12.2022 var 331 st. (2021: 333 st.). Antalet nya intressebevakningar var 38 st. Ärenden utreds noggrant, vid behov i samråd med sociala myndigheter.

Årsredovisningarna skall ges till ämbetsverket senast sista mars varje år. Under år 2022 anlände 344 årsredovisningar. Antalet ej anlända årsredovisningar var 2 st. Redovisningarna har grupperats enligt risk och svårighetsgrad till fyra olika grupper. De behandlas enligt gruppdelningen.

Av de anlända slutredovisningarna (antalet 52) var 100 % granskade den 31.12.2022. Av anlända egendomsförteckningar (antalet 60) var 98 % granskade.

Ämbetsverket hade 10 ärenden gällande intressebevakningsfullmakt.

Elektronisk kommunikation mellan den allmänna intressebevakningen och ämbetsverket samt elektroniska tjänster för privata intressebevakare är under utredning.

*Resultaten inom delområdet har uppnåtts utmärkt (vitsord 5 på skalan 1-5).*

### 3.2.13. Samhällets informationstjänster

#### 1. Informationsförsörjning

Statens ämbetsverk säkerställer att informationen i de register som ämbetsverket för är aktuell och korrekt.

#### 2. Informationstjänst

Informationstjänster, som ämbetsverket tillhandahåller är utdrag, intyg och kopior ur befolkningsdatasystemet samt ur de historiska dokument som ämbetsverket förfogar över. Aktuella uppgifter utges också för direktmarknadsföring och släktforskning. Servicen till kunderna fungerar bra.

Antal och inkomster av olika intyg och utdrag under 2022 var följande:

	År 2022		År 2021	
<u>Befolkningsdata:</u> utdrag/intyg	1.6719	29.861 euro	1.670	30.726 euro
<u>Förmyndarregister:</u>	51	1.122 euro	88	1.929 euro
<u>Handelsregister:</u> utdrag/kopior	7	105 euro	67	1.005 euro
<u>Föreningsregister:</u> utdrag/stadgar	5	75 euro	3	45 euro
Flerspråkig EU- standardblankett	33	318 euro	25	238 euro

### **3.3. Projekt för att uppnå resultat**

Ämbetsverket utvecklar sitt bokförings- och rapporteringssystem i samråd med statskontoret och andra utvecklingsenheter på fastlandet.

*Effekt mål: Ämbetsverkets bokföringssystem utvecklas för att även bättre fungera som stödsystem för ämbetsverkets ledning. Ämbetsverkets kassasystem utvecklas.*

*Arbetet med att utveckla bokföringsenhetens räkenskapsprogram fortgår, antingen inom ramen för gemensamma eller egna redovisningsprogram.*

Kundenkäter kan utföras som projekt.

Statens ämbetsverk utgör en egen bokföringsenhet, som står utanför statens gemensamma servicecentral.

Statens ämbetsverk erhöll fortsatt dispens från ekonomiförvaltningens och löneräkningens ansvarsfördelning mellan bokföringsenheten och servicecentret. Tillståndet gäller till 1.10.2027.

Utvecklingen av rapportering och uppföljning fortsätter och ämbetsverket följer även den tekniska utvecklingen inom den statliga sektorn.

Arbetet med att ändra bokföringens rapporteringssystem för att anpassa det till det riksomfattande Kieku-systemet, som Statskontoret ska ta i bruk, fortsatte.

Ett nytt specialanpassat faktureringsystem togs i bruk under hösten.

En kontinuitetsplan för betalningsrörelsen och fakturaförmedlingen antogs.

Arbetet med att överföra information om ämbetsverket samt dess blanketter till webb-läsaren suomi.fi har fortgått.

Ämbetsverkets hemsida har utvecklats för att uppfylla gällande krav i EU:s tillgänglighetsdirektiv.

EU:s dataskyddsförordning har beaktats i verksamheten.

## 4. Funktionell effektivitet och utveckling

### Hela ämbetsverket 2022

Nettokostnaderna för Statens ämbetsverk (moment 28.40.01., exklusive ersättningen till Ålands landskapsregering för vissa uppgifter inom hälso- och sjukvården 33.993 euro) för 2022 var 1.076.384,30 (se närmare under avsnitt 8). Då utgifterna för Ålands ledningscentral (62.262,40) avdras blir de för den egentliga verksamheten erlagda kostnaderna 1.014.121,90 euro. Då de av skatteförvaltningen erlagda beloppen (139.176,28) beaktas blir kostnaderna 1.153.298,18 euro (2021:1.038.840,40).

Den genomsnittliga kostnaden per årsverk:

$$1.153.298,18^1 : 15 = 76.886,55$$

Den genomsnittliga kostnaden per timme per anställd:

$$15 \text{ årsverken} \times 1.860/\text{år} = 27.900$$

$$27.900 \times 77,8 \%^2 = 21.706 \text{ (antalet direkta arbetstimmar/år)}$$

$$\frac{\text{Kostnaderna}}{\text{arbetstimmar/år}} = \frac{1.153.298}{21.706} = 53,13 \text{ (2021:45,24, 2020:45,95)}$$

I framställningen ovan har användningen av medel (anslagen) beskrivits. Beräkningarna har därför varit utgiftsbaserade. Statens revisionsverk har ansett att de funktionella effektivitetsuppgifternas beräkning skall vara kostnadsbaserad, vilket innebär att även kapitalkostnader och kalkylmässiga utgifter (avskrivningar och förändringen i semesterlöneskulden) ska beaktas. Dessutom ska den utgå från totalkostnaderna, vilket innebär att inkomsterna från den avgiftsbelagda verksamheten inte ska avdras. De totala kostnaderna blir då 1.303.463,02 (2021:1.188.174, 2020:1.166.626). En sådan uträkning ger jämförelsevis följande resultat:

Den genomsnittliga kostnaden per årsverk:

$$1.303.463,02^3 : 15 = 86.898$$

Den genomsnittliga kostnaden per timme per årsverk:

$$15 \text{ årsverken} \times 1.860/\text{år} = 27.900$$

$$27.900 \times 77,8 \% = 21.706 \text{ (antalet direkta arbetstimmar/år)}$$

$$\frac{\text{Kostnaderna}}{\text{arbetstimmar/år}} = \frac{1.303.463}{21.706} = 60,05 \text{ (2021:51,75, 2020:52,20)}$$

---

<sup>1</sup> Det som använts under 2022 ur 2022 och 2021 års anslag inkl. lantbruksutgifter, utgifterna för fordonsskatten exkl. hyran för Ålands ledningscentral och exkl. ersättningen till landskapsregeringen. Från beloppet har de nettobudgeterade inkomsterna avdragits.

<sup>2</sup> Andel aktiv årsarbetstid av den ordinarie årsarbetstiden (exklusive semestrar, sjukskrivningar och utbildningstid.

<sup>3</sup> Till det utgiftsbaserade beloppet 1.153.298,18 tillägges inkomsterna 139.744,19, avskrivningarna 1.573,50 samt tillägges förändringen i semesterlöneskulden 8.847,15.

**Beräknade totalkostnader 2022 sektorsvis:**

	Års- verken	Utgiftsbaserat		Kostnadsbaserat	
		2022	2021	2022	2021
Statsmaktens representant	1,00	76.887	69.256	86.898	79.212
Beredskapsärenden	0,30	23.066	20.777	26.069	23.764
Fordonsskatten	1,20	92.264	83.107	104.278	95.054
Lantbruksärenden	2,10	161.463	145.438	182.486	166.345
Fartygsregistret	0,15	11.533	10.388	13.035	11.882
Konsumentärenden	0,70	53.821	48.479	60.829	55.448
Konkurrensärenden	0,20	15.377	13.851	17.380	15.842
Alkoholärenden	0,25	19.222	17.314	21.725	19.803
Notarius publicus	0,35	26.910	24.240	30.414	27.724
Allmänna förvaltningsärenden	0,40	30.755	27.702	34.759	31.685
Ålandsdelegationen	0,50	38.444	34.628	43.449	39.606
Personalärenden/finansärenden	0,25	19.222	17.314	21.725	19.803
Ekonomiförvaltning	1,30	99.953	90.033	112.967	102.976
Intressebevakningstjänster	2,00	153.774	138.512	173.796	158.424
Personrättsliga tjänster	1,00	76.887	69.256	86.898	79.212
Familje- och arvsrättsliga tjänster	1,00	76.887	69.256	86.898	79.212
Övrigt (inkl. bistånds-/stödfunktioner)	2,30	176.840	159.289	199.865	182.188

Denna tabell innehåller uppgifter för hela ämbetsverket, d.v.s. även magistratsärenden.

De ökade kostnaderna beror främst på att ADB-kostnaderna ökat p.g.a. införskaffandet av nytt faktureringsprogram.

### Beräknad produktivitet och lönsamhet beträffande vissa centrala prestationer:

Statens ämbetsverk på Åland utför endast en liten del av de uppgifter som övriga regionförvaltningsverk och har vissa avvikande uppgifter, varför de prestationer som följs upp avviker från övriga regionförvaltningsverk. Kalkylen nedan har utarbetats med beaktande av verksamheten vid Statens ämbetsverk på Åland. Tabellen innehåller uppgifter om de ärenden som lämpligen kan uttryckas kvantitativt.

Ingen kontinuerlig arbetstidsuppföljning görs vid ämbetsverket. Coronapandemin medförde att vissa uppgifter ökade, medan andra minskade. I samband med delårsresultatförhandlingarna tillfrågades personalen om arbetssituationen, vilket inte föranledde några förändringar. Eftersom ämbetsverket inte under coronapandemin övergick till distansarbete, vidtogs vissa arrangemang för att skydda personalen och kunderna.

Beräkningarna nedan är utgiftsbaserade. Siffrorna kan omvandlas till kostnadsbaserade genom att använda timkostnaden 60,05 e i stället för 53,13 e.

Prestation	Handläggningstid h/st.	Prestationer			Lönsamhet per styck		
		2022	2021	2020	2022	2021	2020
<b>Allmänna ärenden</b>							
<u>Beredskapsärenden</u>							
Inspektioner/besök	8	1	0	1	425,04	0	367,60
Utbildningstillfällen	20	3	1	1	1.062,60	904,80	919,00
Beslut ang. skyddsrum	5	0	0	0	0	0	0
<u>Fartygsregistret</u>							
Anmäln./registreringar	2	27	33	26	106,26	90,48	91,90
Utdrag/dokument	0,5	57	69	55	26,57	22,62	22,98
<u>Lantbruksärenden</u>							
Övervakningar (tot.)	18	78	60	71	956,34	814,32	827,10
Utbetalningar	1	69	72	80	53,13	45,24	45,95
Kvotärenden/stödärenden	1	0	0	0	0	0	0
Besvär/omprövningsbegäran	6	2	0	1	318,78	0	275,70
Korskontroller	2	16	13	9	106,26	90,48	91,90
<u>Övriga näringsärenden</u>							
Prisjämf./utredningar	16	1	1	3	850,08	723,84	735,20
Prismärkn.granskn.	3	14	36	31	159,39	135,72	137,85
Insp. av kröningen av mätinstrument	1	15	8	11	53,13	45,24	45,95
Alkoholförsäljn.tillstånd (detaljhandelstillstånd)	4	2	4	5	212,52	180,96	183,80
Alkoholgranskningar	4	13	8	11	212,52	180,96	183,80
Årsavgift för detaljhandelstillstånd	0,2	48	47	45	10,63	9,05	9,19
Gemenskapstillstånd	2	11	4	6	106,26	90,48	91,90
<u>Fordonsskatt</u>							
Beslut, utlåtanden	1	49	58	48	53,13	45,24	45,95
<u>Övrig förvaltning</u>							
Utlåtanden	5	6	8	9	265,65	226,20	229,75
Deponeringsärenden	1,5	28	53	18	79,70	67,86	68,93
Fastställande av stadgar för delägarlag	1,5	5	1	0	79,70	67,86	68,93
Notarius publicusuppdrag	0,2	453	518	370	10,63	9,05	9,19



Prestation	Handläggningstid h/st	Prestationer			Lönsamhet per styck		
		2022	2021	2020	2022	2021	2020
<b>Magistratsärenden</b>							
Faderskapserkännanden	0,4	178	189	174	21,25	18,10	18,38
Bouppteckningar	1,0	71	64	77	53,13	45,24	45,95
Vigslar	0,5	46	54	49	26,57	22,62	22,98
Notarius publicusuppdrag	0,2	549	407	412	10,63	9,05	9,15

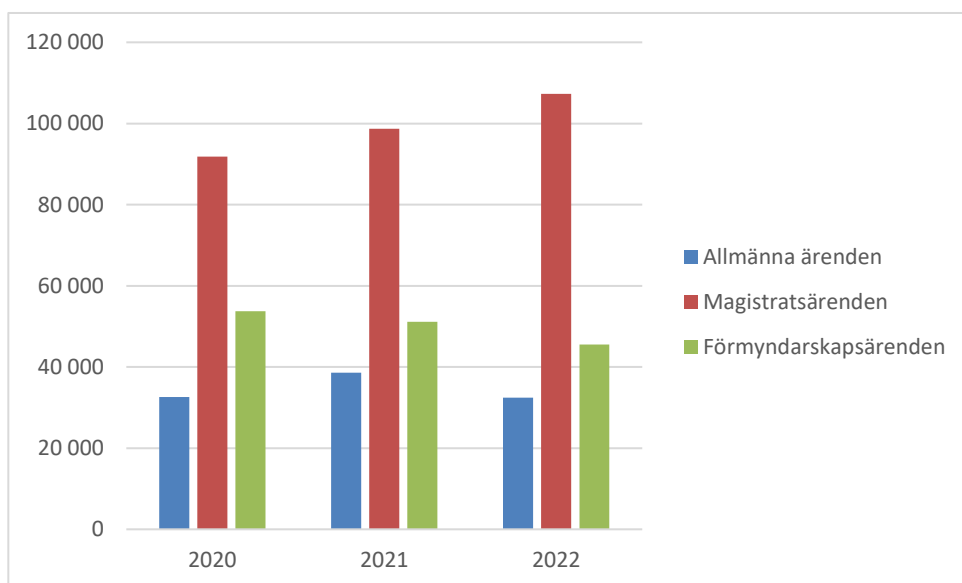
Avgiftsbelagd verksamhet:

### **Inkomster för allmänna ärenden**

Någon kostnadsmotsvarighetskalkyl har inte utarbetats för ämbetsverket. Detta eftersom endast en mindre del av verksamheten resulterar i avgiftsbelagda prestationer och inkomsterna härför är rätt små. Endast offentligrättsliga avgifter uppbärs. Avgifter uppbärs förutom för magistratsärenden även i fartygsregisterärenden, för notarius publicus prestationer, gemenskapstillstånd, fastställande av stadgar för delägarlag och deponeringar. Dessutom uppbärs årlig tillsynsavgift för affärer som har detaljhandelstillstånd för alkoholdrycker. För prestationerna uppbärs fasta avgifter.

Inkomsternas fördelning framgår ur följande tabell:

	<b>2020</b>	<b>2021</b>	<b>2022</b>
Allmänna ärenden	32 606	38 573	32 440
Magistratsärenden	91 849	98 667	107 304
Förmyndarskapsärenden	53 754	51 127	45 543



## 5. Prestationer och kvalitetsstyrning

### 5.1. Antal prestationer

#### Allmänna ärenden

Under året diariefördes 350 st. (2021:371, 2020:328) allmänna ärenden (exklusive Ålandsdelegationen). Av dessa var 151 st. lantbruksärenden (2021:151, 2020:154). Antalet öppna ärenden från 2022 är 68. Antalet fortfarande öppna ärenden från 2021 är 5 och från 2020 är 4.

De under 2022 diarieförda ärendena fördelade sig enligt följande:

	2022	2021	2020
Landshövdingens ärenden	24	19	20
Lantbruk	151	151	154
Fordonsskatt	49	58	48
Beredskapsärenden	3	3	3
Konsument/konkurrensärenden	2	1	2
Alkoholärenden	3	4	6
Deponeringsärenden	28	53	18
Övriga justitieförvaltningsärenden	4	1	0
Gemenskapstillstånd	11	4	6
Vägförrättningar (förordnanden)	0	4	5
Samfällighetsärenden	5	1	0
Personaladministration	18	11	15
Finansärenden	13	15	13
Utlåtanden	6 + 1	8	9
Polisärenden	-	0	-
Hälsovårdsärenden/socialvård	5	5	3
Fartygsärenden	27	33	26

### Sammandrag av de diarieförda ärendena:

Öppna ärenden 31.12.2021	74
Inkom under 2022	350
Slutbehandlades under 2022	347
Öppna ärenden 31.12.2022	77

För Ålandsdelegationens del diariefördes 67 (2021:109, 2020:96) ärenden. Antalet notarius publicusärenden, som diarieförs skilt, uppgick till: 453 st. (2021:518, 2020:370). För att erhålla det totala antalet notarius publicus ärenden, se även magistratsärenden.

Diarieföringen följer ämbetsverkets arkivstadga, och endast en del av de av ämbetsverket behandlade ärendena diarieförs. Utanför faller t.ex. de löpande debiteringarna för fordonsskatten och de förfrågningar som hänför sig till den, betalningar för polisväsendets del samt inspektioner av olika slag.

Antalet skrivelser var 444 (2021:433, 2020:495).

### Magistratsärenden

Ämbetsverket upprätthåller delvis befolkningsdatasystemets person-, fastighets- och byggnadsregister. Dessa ändringar, som grundar sig på inkomna handlingar, diarieförs inte.

Notarius publicus ärenden diarieförs inte heller.

**Befolkningsdataärenden**

	2022	2021	2020
<i>Personrättsliga tjänster:</i>			
Utredning av minderåriga barn	51	32	37
Namnändringar	55	63	76
Beslut, utlåtanden	39	30	31
<i>Familje- och arvsrättsliga tjänster:</i>			
Äktenskapsförord	40	45	50
Avvittringsinstrument	-	-	1
Anmälan, äktenskapslagen 135 §	-	-	-
Gåvoanmälan	-	-	-
Faderskaps- och moderskaps erkännanden	178	189	174
Bouppteckningars delägarförteckning	71	64	77
<i>Vigsel och registrering av partnerskap</i>			
Vigsel	46	54	49
Hindersprövningar	36	43	57
<i>Vittnestjänster:</i>			
Notarius publicus/apostille m.m.	549	407	412
Köpvitne	-	5	2
<i>Samfundsrettsliga tjänster:</i>			
Anmälan till handelsregister	12	13	23
Anmälan till föreningsregister	4	5	9
<i>Intressebevakningstjänster:</i>			
Tillstånd	33	33	49
Förordnande av intressebevakare	45	45	41
Redovisningar	396	396	434
Egendomsförteckningar	60	60	44
Intressebevakningsfullmakt	10	10	12
Andra ärenden	74	69	61
<i>Informationstjänster:</i>			
Massdatatillstånd	11	32	19

## **5.2. Mål för resultatet av verksamheten**

*Handläggningen av ärenden sker snabbt och smidigt och prestationerna är på hög nivå.*

*Genomsnittlig behandlingstid: 2 månader*

*Behandlingstid för klagomål/rättelseyrkanden 1-3 månader*

*Behandlingstid för alkoholtilstånd: 1 månad*

*Resultaten av kundförfrågan, skala 0-5: 4*

Handläggningstiderna har följts.

Ämbetsverket har en rätt omfattande kundbetjäning. Största delen av kundkontaktarna gäller befolkningsregisterärenden (flyttningsanmälningar, beställning av intyg m.m.). Även i fråga om notarius publicus- och lantbruksärenden, fordonsbeskattningen m.m. är direkta kundkontakter nödvändiga. Ämbetsverket utgör även ett skattebetalningsställe. Förutom direkta kundkontakter sker en stor del av kundbetjäningen genom skriftligt förfarande (beslut, dokument m.m.). En del ärenden kan skötas elektroniskt eller genom e-post. I fråga om kundbetjäningen blir kunden i allmänhet betjänad direkt. Väntetiderna är härvid korta (i allmänhet under 5 minuter). I övrigt handläggs ärendena inom skäligen tid (i allmänhet några veckor) efter det all nödvändig utredning införskaffats. Kundbetjäningen minskade något under coronapandemin.

Statens ämbetsverk utförde en kundundersökning och intressegruppsundersökning under tiden 5.10 – 15.11.2015. Det gjordes ingen ny kundundersökning under året. Resultaten för de båda undersökningarna 2015 var 4 på en 5-gradig skala, vilket var litet bättre än för övriga regionförvaltningsverk.

## 6. Mål för hantering och utvecklande av personalresurser

Ämbetsverks personal är dess största resurs. Ämbetsverkets personal består för närvarande av 15 personer. P.g.a. en deltidstjänstgöring och en långtidssjukskrivning utgör antalet årsverken ca.14,8 (2020:14,4). Målsättningen i personalpolitiken är ett rättvist ledarskap. Arbetsfördelningen genomgås regelbundet. Uppmärksamhet fästs systematiskt vid personalens välbefinnande och utveckling.

Ämbetsverkets arbetsordning uppdaterades under 2021.

*Effektmål: En rättvis och jämställd arbetsplats.*

*Jämställdhetsplanen revideras årligen och intas i ämbetsverkets verksamhetsplan.*

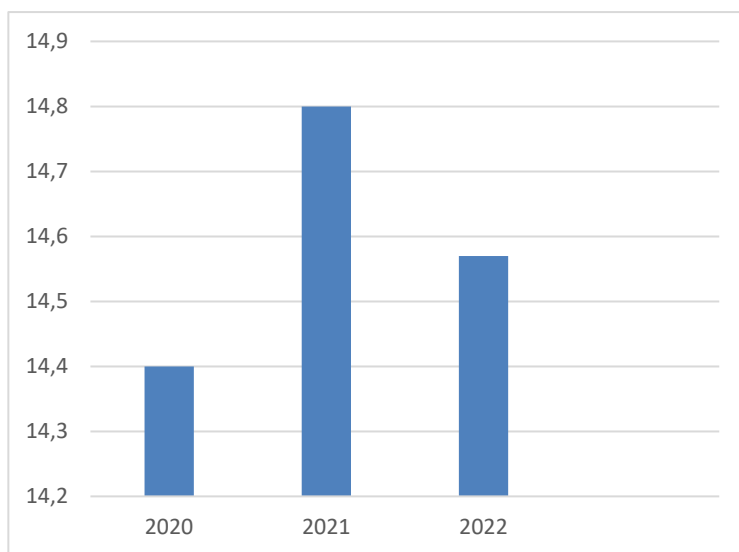
*Uppföljning och kontroll sker årligen vid ett personalmöte och redovisas könsvis i verksamhetsberättelsens personalbokslut.*

Behovet av omstruktureringar utreds speciellt vid byten av personal, varvid även överföring av kunskaper bör säkerställas.

Mätare	Förverkligat 2020	Förverkligat 2021	Förverkligat 2022	Mål 2023	Mål 2024
<b>Gemensamma mätare</b>					
Årsverken	14,4	14,8	14,57	15,0	15,0
Arbetsstillfredsställelse	3,58	3,37	3,45	4,0	4,1
Sjukfrånvaro dagar/årsverken	12,4	5,6	19,22	7,0	7,0
Ledarskapsindex	3,15	2,91	3,05	3,8	3,9

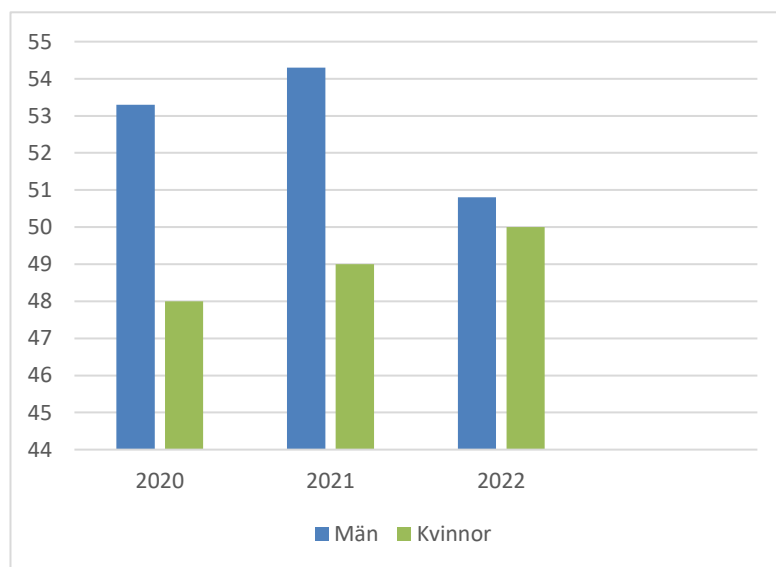
Tjänsten som expeditivsvakt har fortsatt varit vakant under 2022. Antalet tjänstemän är härvid 15 av vilka två utgör deltidsanställning. Antalet årsverken 2022 var 14,57 (2021:14,8, 2020:14,4). Andelen män var 40,0 % och andelen kvinnor 60,0 %.

Årsverken	2020	2021	2022
	14,4	14,8	14,57



#### Antal årsverken 2020-2022

Medelålder	2020	2021	2022
Män	53,3	54,3	50,8
Kvinnor	48,0	49,0	50,0



#### Medelålder män/kvinnor 2020- 2022



Två anställda kommer att vara berättigade till ålderspension under det kommande året.

Av personalen har 40,0 % universitets- eller högre högskoleexamen och 60,0 % examen på institutnivå eller lägre.

Coronapandemin medförde att vissa uppgifter ökade, medan andra minskade.

Totala antalet semesterdagar (inkl. semesterpremierdagar) var 506 dagar (2021:548, 2020:536). Antalet sjukfrånvarodagar under året var 280 (2021:83, 2020:178) dagar.

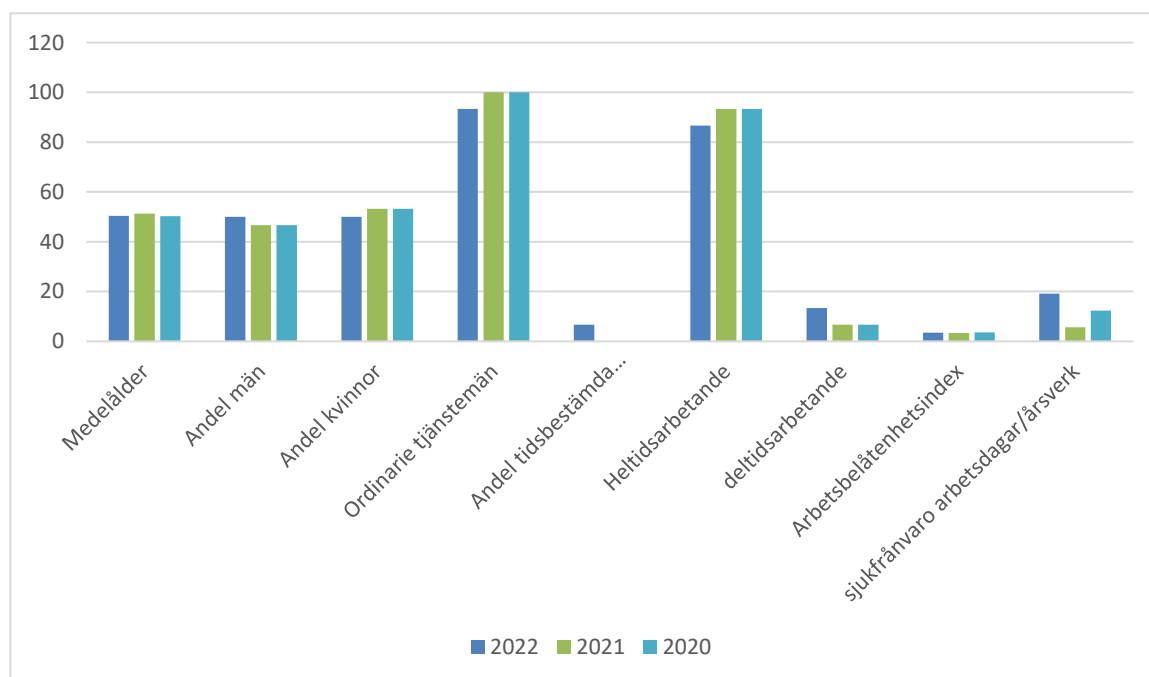
Ingen arbetsolycka inträffade under året.

Antalet dagar för skolningstillfällen och seminarier var för hela ämbetsverkets del 33,5 (2021:30,0, 2020:23,5). Av dessa deltog de kvinnliga tjänstemännen i 12,0 dagar eller 35,8% (2021:35,0 %, 2020:38,3 %). Skolningskostnadernas andel av arbetskraftskostnaderna var 0 % (2021:0,8 %, 2020:0,6 %).

Ämbetsverket anlidade liksom under tidigare år Medimar Ab, som även ombesörjer ämbetsverkets företagshälsovård, att utföra en enkätundersökning gällande arbetsklimatet vid ämbetsverket. Det totala medarbetarindexet blev 3,45 (2021:3,37, 2020:3,58) på en 5-gradig skala, vilket innebär att det ligger mellan ganska nöjd (indexvärdet 3) och nöjd (indexvärdet 4). Medelvärdet enligt BBI, Bergen Burn Out Indicator visade att en ytterst liten risk för utbrändhet föreligger.

	2022	2021	2020
Medelålder	50,4	51,3	50,3
Andel män	50,0	46,7	46,7
Andel kvinnor	53,3	53,3	53,3
Ordinarie tjänstemän	93,3	100,0	100,0
Andel tidsbestämda tjänsteförhållanden	6,66	0,0	0,0
Heltidsarbetande	86,7	93,3	93,3
Deltidsarbetande	13,3	6,7	6,7
Arbetsbelåtenhetsindex	3,45	3,37	3,58
Sjukfrånvaro arbetsdagar/årsverk	19,2	5,6	12,4

### Personalboks slutsuppgifter i tabellform.



I personalbokslutet för 2022, som finns som bilaga till verksamhetsberättelsen, presenteras personalbokslutsuppgifter liksom tidigare även könsvis där det även finns närmare uppgifter om nyckeltal.

Närmare uppgifter om nyckeltal finns i personalbokslutet i bilaga 2.

Organisationsschemat framgår ur bilaga 1.

Ämbetsverket subventionerar personalens motion, massage och lunch.

Medarbetarsamtal har hållits med personalen.

Ämbetsverket önskar främja personalens vidareutbildning. Förutom de skolningstillfällen som anordnats centralt, regionalt eller lokalt inom olika förvaltningsgrenar har personalen beretts tillfälle att delta i vissa kurser som arrangerats av Ålands högskola, Ålands kommunförbund, Medborgarinstitutet m.fl. Allt fler möten och skolningstillfällen hålls som videokonferenser.

Personalen har erbjudits möjlighet att studera olika dataprogram på nätet.

Eftersom de skolningstillfällen och rådplägningsdagar för statliga tjänstemän som arrangeras i riket i regel hålls på finska eftersträvar ämbetsverket att arrangera gemensamma skolningstillfällen med andra myndigheter och organisationer på Åland. Ämbetsverkets personal har även beretts möjligheter att delta i utbildningstillfällen arrangerade av utbildningsanstalter på Åland. Numera sker utbildningen främst genom nätet.

## 7. Bokslutskalkyler

### INTÄKTS- OCH KOSTNADSKALKYL

	1.1.2022-31.12.2022		1.1.2021-31.12.2021	
<b>Intäkter av verksamheten</b>				
Intäkter av avgiftsbelagd verksamhet	139 940,39		137 397,59	
Övriga intäkter av verksamheten	<u>52 963,32</u>	192 903,71	<u>51 595,44</u>	188 993,03
<b>Rörelsekostnader</b>				
Material, tillbehör och varor	31 222,01		25 131,84	
Personalkostnader	962 126,75		952 564,91	
Hyror	143 959,38		137 786,06	
Köp av tjänster	176 190,20		157 796,49	
Övriga kostnader	7 200,32		1 457,62	
Avskrivningar	1 573,50		-	
Interna kostnader		<u>-1 322 272,16</u>		<u>-1 274 736,92</u>
<b>Återstod I</b>		-1 129 368,45		-1 085 743,89
<b>Finansiella intäkter och kostnader</b>				
Finansiella intäkter		0,03		0,00
Finansiella räntekostnader		-246,83		-192,08
<b>Extraordinära intäkter och kostnader</b>				
Extraordinära intäkter		-		<u>22757,98</u>
Extraordinära kostnader		-328,35		
<b>Återstod II</b>		-1 129 943,60		-1 063 177,99
<b>Överföringsekonomiska intäkter och kostnader</b>				
Kostnader:				
Överföringar till Landskapet Åland	319 866 297,00		299 955 822,64	
Överföringar till kommunerna	<u>147 518,00</u>	<u>-320 013 815,00</u>	<u>129 375,00</u>	<u>-300 085 197,64</u>
<b>Återstod III</b>		-321 143 758,60		-301 148 375,63
<b>Intäkter från skatter och obligatoriska avgifter</b>				
Skatter och avgifter av skattenatur	7 612 326,79		7 723 027,61	
Övriga obligatoriska avgifter	19 928,98		18 184,51	
Uppburen mervärdeskatter	424,79		394,71	
Erlagda mervärdeskatter	<u>-62 129,31</u>	<u>7 570 551,25</u>	<u>-46 199,53</u>	<u>7 695 407,30</u>
<b>Räkenskapsperiodens kostnadsåterstod</b>		<u><u>-313 573 207,35</u></u>		<u><u>-293 452 968,33</u></u>

# BALANSRÄKNING

	31.12.2022		31.12.2021	
<b>AKTIVA</b>				
<b>ANLÄGGNINGSTILLGÅNGAR OCH ÖVRIGA LÅNGFRISTIGA PLACERINGAR</b>				
<b>Im materiella tillgångar</b>				
Immateriella rättigheter	29 896,50		0,00	
Övriga utgifter med lång verkningstid	0,00	29 896,50	0,00	0,00
<b>Materiella tillgångar</b>				
Maskiner och anordningar	0,00		0,00	
Inredning	0,00		0,00	
Övriga materiella tillgångar	0,00	0,00	0,00	0,00
<b>OMSÄTTNINGS- OCH FINANSIERINGSTILLGÅNGAR</b>				
<b>Kortfristiga fordringar</b>				
Försäljningsfordringar Vakava	-1 628,57		25 421,86	
Försäljningsfordringar Business central	7 612,83			
Resultatregleringar	15 408,23		21 858,45	
Övriga kortfristiga fordringar	0,00		0,00	
Utgivna förskott	0,00	21 392,49	0,00	47 280,31
<b>Kassa, bankgodohavanden och övriga finansieringsmedel</b>				
Kassakonton	4 541,51		3 970,70	
Övriga kassamedel och banktillgodohavanden	65 184,30	69 725,81	70 588,29	74 558,99
<b>AKTIVA SAMMANLAGT</b>		<b>121 014,80</b>		<b>121 839,30</b>
<b>PASSIVA</b>				
<b>EGET KAPITAL</b>				
<b>Statens kapital</b>				
Statens kapital 1.1.1998	-34 024,31		-34 024,31	
Ändringar av kapitalet från tidigare räkenskapsperioder	-222 605,20		-217 546,06	
Överföring av kapital	313 566 663,62		293 447 909,19	
Räkenskapsperiodens kostnadsrest	-313 573 207,35	-263 173,24	-293 452 968,33	-256 629,51
<b>FRÄMMANDE KAPITAL</b>				
<b>Kortfristigt främmande kapital</b>				
Främmande medel som lämnats i statens vård	65 184,30		70 588,29	
Leverantörsskulder	17 019,06		12 317,54	
Räkenskapsverkens interna redovisningar	15 511,85		16 906,73	
Vidare överförbara poster	17 520,22		17 720,22	
Resultatregleringar	268 689,25		260 009,46	
Övriga kortfristiga skulder	263,36	384 188,04	926,57	378 468,81
<b>PASSIVA SAMMANLAGT</b>		<b>121 014,80</b>		<b>121 839,30</b>

**BUDGETENS UTFALLSKALKYL**

1.1. - 31.12.2022

Budgetinkomstkonton	Bokslut 2021 euro	Budget 2022 euro	Bokslut 2022 euro	Bokslut- budget Större Mindre (-)
<b>11. Skatter och inkomster av skattenatur</b>	<b>7 723 422,32</b>	<b>7 612 751,58</b>	<b>7 612 751,58</b>	<b>0,00</b>
11.04.01 Mervärdesskatt	394,71	424,79	424,79	0,00
11.10.07 Fordonsskatt	7 713 667,61	7 602 566,79	7 602 566,79	0,00
11.19.09 Tillståndsavgifter	9 360,00 €	9 760,00	9 760,00	0,00
<b>12. Inkomster av blandad natur</b>	<b>40 942,49</b>	<b>19 928,98</b>	<b>19 928,98</b>	<b>0,00</b>
12.39.02 Skattetillegg och förseningsräntor	18 184,51	19 928,98	19 928,98	0,00
12.39.10 Övriga inkomster av blandad natur	22 757,98	0,00	0,00	0,00

**Inkomstpostkonton sammanlagt** 7 755 004,81 7 622 920,56 7 622 920,56 0,00

Anslagskonton	Bokslut 2021 euro	Budget 2022 euro	Budget 2022 anv. 2022	Budget 2022 överfört till 2023	Bokslut 2022 euro	Budg- boksl	Kompletterande uppgift om reservationsanslagen			Överfört till 2023
							Överförs från föreg. år	Till föfog. 2022	Användn. 2022(exkl. indrag.)	
<b>26. Inrikesministeriets förvaltningsomr.</b>	<b>92 000,00</b>	<b>45 000,00</b>	<b>45 000,00</b>	<b>0,00</b>	<b>45 000,00</b>	<b>0,00</b>				
26.10.01.3 Omkostn.,skolning(polisväsendet)	95 000,00	45 000,00	45 000,00	0,00	45 000,00	0,00				
<b>28.Finansministeriets förvaltningsomr.</b>	<b>305 952 190,17</b>	<b>325 362 129,31</b>	<b>320 537 276,91</b>	<b>404 036,40</b>	<b>320 878 433,31</b>	<b>4 483 696,00</b>	<b>422 533,70</b>	<b>14 051 533,70</b>	<b>13 647 497,30</b>	<b>404 036,40</b>
28.01.29 Mervärdesskatteutgifter	46 199,53	62 129,31	62 129,31	0,00	62 129,31	0,00				
28.40.01 Omkostn. (Ämbetsverket)	1 079 000,00	1 029 000,00	687 843,60	341 156,40	1 029 000,00	0,00	422 533,70	1 451 533,70	1 110 377,30	341 156,40
28.80.30 Avräkning till Åland (förslagsanslag)	194 916 831,74	198 247 000,00	202 195 000,00	0,00	202 195 000,00	-3 948 000,00				
28.80.31 Skattegottgörelse (förslagsanslag)	13 602 918,00	7 800 000,00	7 791 184,00	0,00	7 791 184,00	8 816,00				
28.80.33 Återbär. av lotteriskatt till landsk. Åland (förslagsanslag)	10 207 240,90	0,00	0,00	0,00	0,00	0,00				
28.80.34 Skatteavräkning för landskapet Åland	79 600 000,00	92 100 000,00	84 800 000,00	0,00	84 800 000,00	7 300 000,00				
28.80.35 faciliteten för återhämtnings och resiliens	1 500 000,00	8 524 000,00	7 464 000,00		7 464 000,00	1 060 000,00				
28.80.32 Särskilda bidrag landsk.Åland	0,00	12 600 000,00	12 537 120,00	62880,00	12 537 120,00	62 880,00	0	12600000	12537120	62880
420.28.80.32 Särskilda bidrag landsk.Åland	5 000 000,00	5 000 000,00	5 000 000,00	0,00	5 000 000,00	0,00	0,00	0,00	0,00	0,00
<b>33. Soc.- och hälsov.minist. förv.omr.</b>	<b>165 232,68</b>	<b>197 518,00</b>	<b>220 417,50</b>	<b>0,00</b>	<b>220 417,50</b>	<b>-22 899,50</b>				
33.60.33.03 Medicinsk utbildning	90 131,00	98 334,00	98 334,00	0,00	98 334,00	0,00				
33.60.33.04 Medicinsk utbildning	39 244,00	49 184,00	49 184,00	0,00	49 184,00	0,00				
33.02.20.02 Rättsmed.undersökn.,Transport	32 076,68	42 000,00	68 200,00	0,00	68 200,00	-26 200,00				
33.02.20.03 Rättsmed.undersökn.,Undersökn.	3 781,00	8 000,00	4 699,50	0,00	4 699,50	3 300,50				
<b>Anslagskonton sammanlagt</b>	<b>306 212 422,85</b>	<b>325 604 647,31</b>	<b>320 802 694,41</b>	<b>404 036,40</b>	<b>321 143 850,81</b>	<b>4 460 796,50</b>	<b>422 533,70</b>	<b>14 051 533,70</b>	<b>13 647 497,30</b>	<b>404 036,40</b>

## **Bilaga 1: Principerna för uppgörande av bokslutet och dess jämförbarhet.**

Statens ämbetsverk på Åland har inte gjort några ändringar vad gäller budgeteringen för år 2022 jämfört med år 2021.

Ämbetsverket har inte några fordringar, skulder eller andra förbindelser i utländsk valuta som föranlett omräkning till finländsk valuta.

De värderings- och periodiseringsprinciper och metoder som anges i § 66 i budgetförordningen har tillämpats av Ämbetsverket även för år 2021.

Ämbetsverket har även under år 2022 tillämpat 10.000,- euro som undre gräns för aktivering av anläggningstillgångar.

## **Bilaga 2: Komplettering av budgetens utfallskalkyl, nettobudgeterade inkomster och utgifter.**

Anslagskonton	Bokslut	Budget	Budget	Budget	Bokslut	Bud-	Komplet. uppgifter om reservat.anslagen			Över-
	2021	2022	2022, an-	2022,	2022	get-	Överförts	Till	Användn.	fört
	Euro	euro	slag an-	överfört	euro	bok-	från föreg.	förfogande	2022 (exkl.	Till

### **26. Inrikesminis- teriets förvaltnings- område**

#### **26.10.01.3 Omkostn., Skoln, Polisväsendet**

Bruttoutg.	95 000,00	45 000,00	45 000,00	0,00	45 000,00						
Bruttoink.	0,00	0,00	0,00	0,00	0,00						
<b>Nettoutg.</b>	<b>95 000,00</b>	<b>45 000,00</b>	<b>45 000,00</b>	<b>0,00</b>	<b>45 000,00</b>	0,00	<b>0,00</b>	<b>45 000,00</b>	<b>45 000,00</b>		<b>0,00</b>

### **28. Finansminis- teriets förvaltnings- område**

#### **28.40.01 Omkostn. (ämbetsverket)**

Bruttoutg.	1 199 000,0	1 149 000,00	827 587,79	-301 412,21	1 149 000,00					1 250 121,49	
Bruttoink.	120 000,0	120 000,00	139 744,19	39 744,19	120 000,00					139 744,19	
<b>Nettoutg.</b>	<b>1 079 000,00</b>	<b>1 029 000,00</b>	<b>688 059,66</b>	<b>-341 156,40</b>	<b>1 029 000,00</b>	0,00	<b>422 533,70</b>	<b>1 451 533,70</b>	<b>1 110 377,30</b>		<b>341 156,40</b>

### **Bilaga 3: Överskridningar av förslagsanslag.**

		<b>Budget</b>	<b>Överskridning</b>	<b>Överskridning %</b>
<b>28.</b>	<b>Finansministeriets förvaltningsområde</b>			
28.80.30	Avräkning till Åland	198 247 000	3 948 000	1,99
<b>33.</b>	<b>Social- och hälsovårdsministeriets förvaltningsområde</b>			
33.02.20.02	Rättsmedicinska undersökningar transport	42 000	26 200	62,38
	<b>Huvudtitlarna sammanlagt</b>	<b>198 289 000</b>	<b>3 974 200</b>	<b>2,00</b>

### **Bilaga 4: Indragna överförda anslag.**

Ämbetsverket har inte indragit överförda anslag under 2022.

### **Bilaga 5: Specifikation av personalkostnaderna.**

<b>Personalkostnader och naturaförmåner</b>	<b>1.1.2022- 31.12.2022 euro</b>	<b>1.1.2021- 31.12.2021 euro</b>
<b>Personalkostnader</b>		
Löner och arvoden	799 577	790 121
Resultatbaserade poster	-	-
Förändring i semesterlöneskuld	8847	12093
<b>Lönekostnader</b>		
Pensionskostnader	139887	133 693
Övriga lönebikostnader	13815	16 662
<b>Sammanlagt</b>	<b>962 126</b>	<b>952 569</b>
Ledningens löner och arvoden, varav - resultatbaserade poster	278 818 -	273 555 -
Naturaförmåner och andra ekonomiska för- måner	-	-
Ledningen	-	-
Övrig personal	-	-



## **Bilaga 6: Utredning om grunderna för avskrivningar enligt plan samt ändringar av dessa.**

Avskrivningarna enligt plan har beräknats vid bokföringsenheten på basis av enhetliga grunder för ekonomisk användningstid när det gäller nyttigheter, som ingår i nationalförmögenheten och anläggningstillgångarna, i form av avskrivningar i jämna rater från ursprungliga anskaffningspriset.

Transportfordon avskrivs under en användningstid på 7 år med degressiva avskrivningar och ett skrotvärde på 10 % vid slutet av användningstiden.

Tidsgränserna för avskrivningar enligt plan är:

<b><u>Anläggningstillgångar</u></b>	<b><u>Avskrivningstid</u></b>
<b><u>Immateriella tillgångar</u></b>	
Immateriella rättigheter	5 år
Övriga utgifter med lång verkningstid	5 år
<b><u>Materiella tillgångar</u></b>	
Maskiner och anordningar	3-7 år
Inredning	10 år
Övriga materiella tillgångar	5 år

## **Bilaga 7: Avskrivningar av nationalförmögenhet och anläggningstillgångar samt övriga med lång verkningstid.**

Statens ämbetsverk har köpt in ett nytt kassa/faktureringssystem och bankprogram som togs i bruk i oktober 2022. avskrivningstiden är 5 år, eftersom programmet har tagits i bruk i oktober så har det avskrivits för tiden oktober-december 2022.

### **Bilaga 8: Finansiella intäkter och kostnader.**

Finansiella intäkter	2022	2021	Förändring 2021-2022
Räntor på fordringar i euro	0,03	0,00	0,03
Övriga finansiella intäkter	0,00	0,00	0,00
<b>Finansiella intäkter sammanlagt</b>	<b>0,03</b>	<b>0,00</b>	<b>0,03</b>

Finansiella kostnader	2022	2021	Förändring 2021-2022
Räntor på skulder i euro	246,83	192,08	54,75
<b>Finansiella kostnader sammanlagt</b>	<b>246,83</b>	<b>192,08</b>	<b>54,75</b>
<b>Netto</b>	<b>-246,80</b>	<b>-192,08</b>	<b>-54,72</b>

### **Bilaga 9: Lån som beviljats inom budgetekonomin.**

Ämbetsverket har inte beviljat några lån.

### **Bilaga 10: Värdepapper och investeringar i form av eget kapital.**

Ämbetsverket har inte några värdepapper och har inte gjort några övriga investeringar i form av eget kapital.

## **Bilaga 11: Utredning över finansiella poster och skulder i balansräkningen.**

euro	Rörlig ränta			Fast ränta			Sammanlagt
	Under 1 år	1-5 år	Över 5 år	Under 1 år	1-5 år	Över 5 år	
<b>Finansiella poster bland aktiva</b>							
Givna skuldebrevslån i euro							
Inköp av masskuldebrevslån i euro							
Övriga långfristiga placeringar i euro							
Lånefordringar i euro							
Övriga placeringar i euro							
Övriga placeringar i utländsk valuta							
Övriga kortfristiga placeringar i euro							
Kassa, banktillgodohavanden och andra finansieringsmedel				69 725,81			
<b>Sammanlagt</b>				<b>69 725,81</b>			<b>69 725,81</b>
<b>Finansiella poster bland passiva</b>							
Upptagna lån i euro							
Upptagna lån i utländsk valuta							
Lån från statliga fonder utanför budgeten							
Övriga långfristiga skulder							
Amorteringar som skall betalas följande räkenskapsperiod							
Kortfristiga lån i euro							
Kortfristiga lån i utländsk valuta							
Främmande medel som förvaltas av staten				65 184,30			
<b>Sammanlagt</b>				<b>65 184,30</b>			<b>65 184,30</b>

**Bilaga 12: Av ämbetsverket och inrättningen beviljade statliga borgensförbindelser, statsgarantier och andra ansvarsförbindelser.**

Ämbetsverket har inte beviljat några statliga borgensförbindelser, statsgarantier eller ansvarsförbindelser.

**Bilaga 13: Fonderade medel i balansräkningen.**

Ämbetsverket har inte några fonderade medel i balansräkningen.

**Bilaga 14: Fonderade medel som inte ingår i balansräkningen.**

Ämbetsverket har inte några fonderade medel som inte ingår i balansräkningen.

**Bilaga 15: Förändringar i skulden.**

Ämbetsverket har inte några skulder.

**Bilaga 16: Utredning över skuldernas maturitetsfördelning och duration.**

Ämbetsverket har inte några lån vilka bör utredas i enlighet med denna bilaga.

**Bilaga 17: Övriga kompletterande uppgifter som är nödvändiga för lämnande av riktiga och tillräckliga uppgifter.**

Bokföringskonto 170080, försäljningsfordringar utreds av Statens ämbetsverk på Åland och Statskontoret på grund av differenser. Under 2023 kommer utredningen fortsätta och förhoppningsvis komma fram till en lösning. Detta är vårt tidigare faktureringsystem som det finns en differens på jämfört mot reskontran. Vårt nya försäljningsfordringskonto har bokföringskonto 170081.

I budgetens utfallskalkyl har beloppet gällande moment 28.80.34 angivits felaktigt i bokslutet för 2021, beloppet var angivet till 83 100 000 euro, det korrekta beloppet var 79 600 000. I budgetens utfallskalkyl för 2022 så är detta belopp rättat till 79 600 000.

Samma sak gäller moment 33.02.20.02, beloppet var angivet till 35 857,58 men det korrekta beloppet var 32 076,68, i budgetens utfallskalkyl för 2022 är beloppet rättat.

Även i budgetens utfallskalkyl för 2021 så hade inte moment 28.80.35 beaktats, detta är insatt i årets utfallskalkyl för att få ett jämförelsebelopp.

Förbrukning av anslag, Ämbetsverket ((budgetmom. 28.40.01 (inkl. förmynd.enh). 1.1.2022-31.12.2022

Kostnadslag	21-anslag (€)	22-anslag (€)	Sammanlagt
Löner	422 534	476 256	898 790
Fastighetskostnader		158 327	158 327
Resor		5 595	5 595
Övriga personalutg.		24 686	24 686
Representation		19 052	19 052
Kontorsutgifter		23 635	23 635
Adb-kostnader		70 140	70 140
Inventarier		3 172	3 172
Övriga utgifter		46 724	46 724 inkl. överf. ÅLr. (33.993)
Utvecklingsprojekt		0	0
Inkomster		-139 744	-139 744
Sammanlagt		687 844	1 110 377

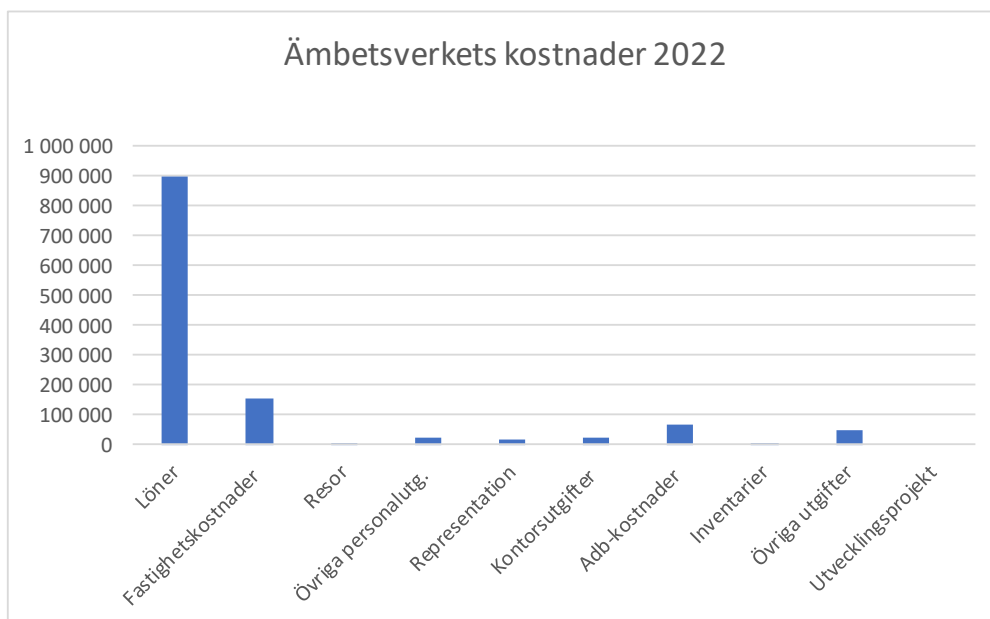
Verksamhetsmomentet är nettobudgererat.

Utgifterna sammanlagt (1.1.-31.12.2022)

1 250 121 euro

Nettoförbrukning (21- och 22-anslag)

1 110 377 euro



## 8. Analys av bokslutet

Ämbetsverkets utgiftsram (moment 28.40.01) för 2022 var sammanlagt 1.029.000 euro. Inom ramen för budgetmomentet 28.40.01 ingick ett anslag för vissa förvaltningsuppgifter inom hälso- och sjukvården till landskapet Åland som ämbetsverket förmedlade och som för 2022 uppgick till 33.993,00 euro.

Från 2021 till 2022 hade ämbetsverket överfört (från moment 28.40.01) 422.533,70 euro. Från 2022 till 2023 överfördes 341.156,40 euro från ämbetsverkets moment 28.40.01.

Balansräkningens slutsumma var 121.014,80 euro (121.839,30 år 2021), vilket var något lägre än fjolåret.

Räkenskapsperiodens kostnadsåterstod var för räkenskapsåret 313.573.207,35 euro (293.452.968,33 år 2021) vilket i bokslutet överfördes till statens kapital. Kostnadsåterstoden låg alltså på en högre nivå än 2021.

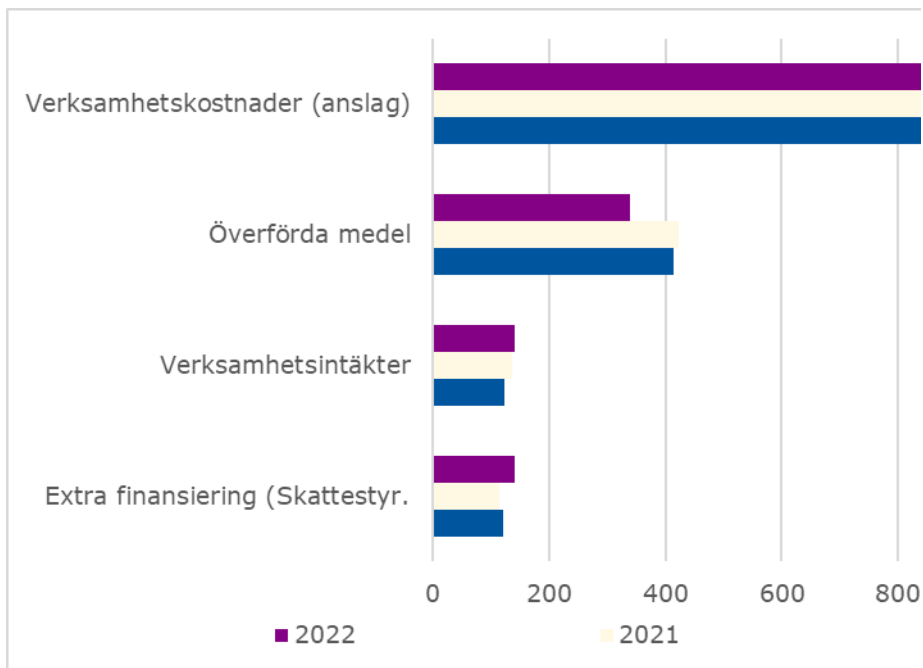
### A. Hela ämbetsverket

Ämbetsverkets egna verksamhetskostnader var under år 2022 något högre jämfört med 2021, vilket även gällde verksamhetsintäkterna. De ökade verksamhetskostnaderna bestod främst av införskaffandet av ett nytt kassa/faktureringsprogram.

Under 2022 förbrukade Statens ämbetsverk av ramanslaget för 2022 och de från 2021 överförda anslagen för sin verksamhet 1.250.121,49 euro. Av detta belopp erlades 33.993,00 euro till landskapsregeringen för handhavande av vissa uppgifter inom hälso- och sjukvården. Då de nettobudgeterade inkomsterna avdras, blir beloppet för 2022: 1.110.377,30 euro.

Av ämbetsverkets utgifter för 2022 tog lönekostnaderna 898.789,74 euro i anspråk medan fastighetsutgifterna uppgick till 158.326,68 euro. I detta belopp ingår 62.262,40 euro som hyror för Ålands ledningscentral. Övriga konsumtionsutgifter uppgick till 159.517,64 euro. De inkomster som får räknas tillgodo utgjorde 139.744,19 euro.

De övriga konsumtionsutgifterna fördelar sig enligt följande: resekostnader 5595,29 euro, kansliutgifter 23.635,25 euro, ADB-kostnader 70.140,26 euro, representation 19.051,86 euro, övriga personalutgifter 24.686,39 euro, övriga utgifter 12.731,26 euro, inventarier 3171,76 euro.



Ämbetsverkets finansieringsstruktur 2020-2022 (1.000 euro)

Statens ämbetsverks utgifter 2019-2022:

	<b>2022</b>	<b>2021</b>	<b>2020</b>	<b>2019</b>
Lönekostnader	898.790	886.226	843.625	831.459
Fastighetskostnader	158.327	151.584	154.252	162.460
Resekostnader	5.595	912	3.652	11.551
Kansliutgifter	23.635	23.518	26.221	26.757
Övriga personalutgifter	24.686	22.004	18.214	20.591
ADB-kostnader	70.140	23.701	26.954	23.360
Inventarier	3.172	313	747	3.018
Övriga utgifter	12.731	7.439	9.342	14.774
Representation	19.052	6.810	6.491	11.529
Utvecklingsprojekt	-	-	2.198	1.654

## B. Kostnaderna för allmänna ärenden

### Förbrukning av anslag (28.40.01) 1.1.2022-31.12.2022, Allmänna avdelningen

Kostnadslag	21-anslag (€)	22-anslag (€)	Sammanlagt
Löner	252 000	216 152	468 152
Fastighetskostnader		121 219	121 219
Resor		5 595	5 595
Övriga personalutg.		13 306	13 306
Representation		19 051	19 051
Kontorsutgifter		14 692	14 692
Adb-kostnader		7 815	7 815
Inventarier		2 159	2 159
Övriga utgifter		11 649	11 649
Utvecklingsprojekt		0	0
Inkomster		-32 440	-32 440
Sammanlagt	252 000	379 198	631 198

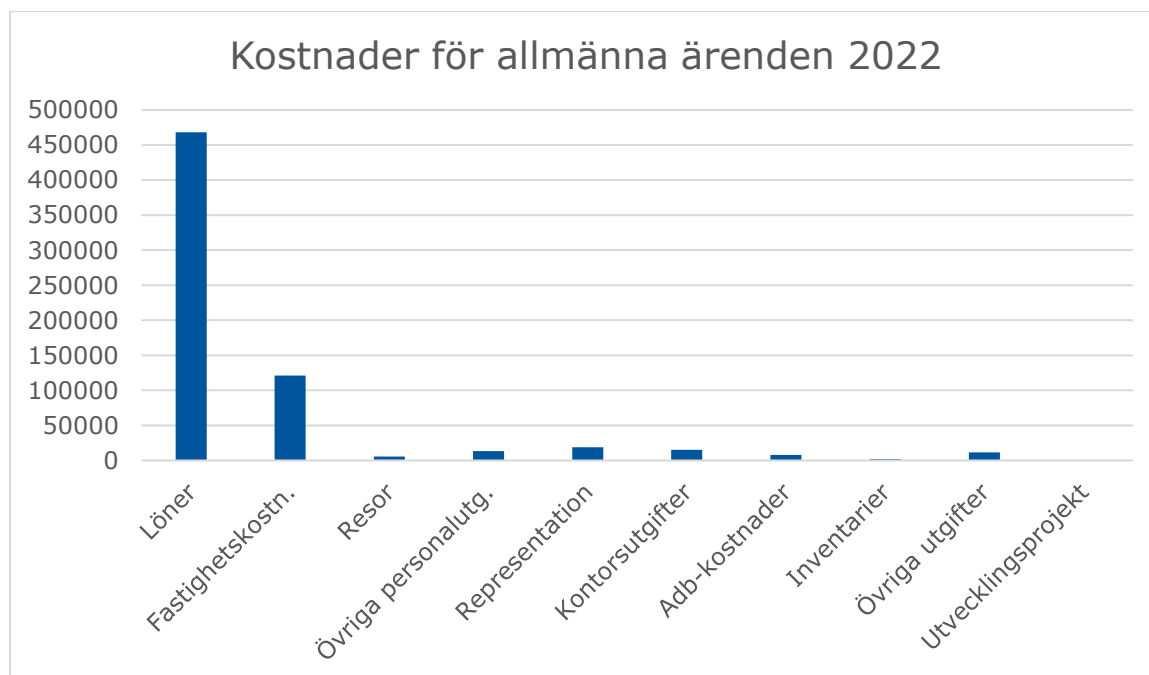
Verksamhetsmomentet är nettobudgerat.

Utgifterna sammanlagt (1.1.-31.12.2022)

663 638 euro

Nettoförbrukning (21- och 22-anslag)

631 198 euro





### C. Kostnader för magistratsärenden

Totalkostnaderna för magistratsärenden finansierades från moment 28.40.01 med 445.377 euro.

Specifikation	21-anslag (€)	22-anslag (€)	Sammanl.
Löner	170 534	260 094	430 628
Fastighetskostn.		37 108	37 108
Resor		0	25
Övriga personalutg.		11 380	11 380
Kontorsutgifter		8 943	8 943
Adb-kostnader		62 325	62 325
Inventarier		1 013	1 013
Övriga utgifter		1 082	1 082
Inkomster		-107 304	-107 304
Sammanlagt	170 534	274 641	445 175

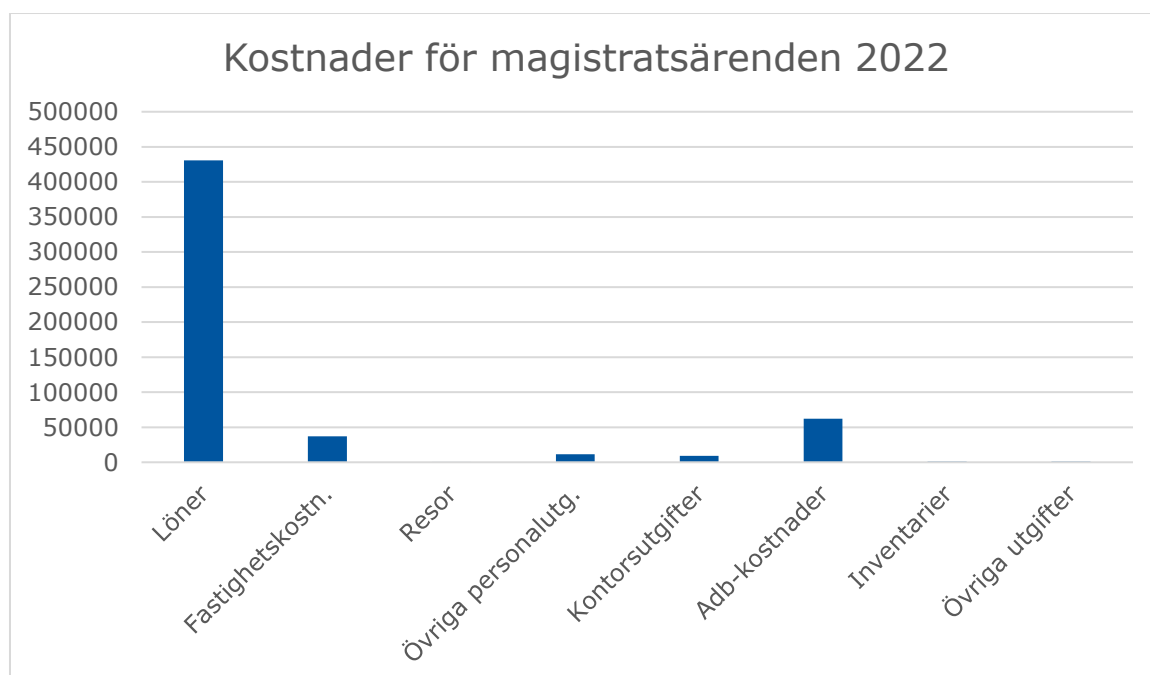
Verksamhetsmomenten är nettobudgeterade.

Utgifterna sammanlagt

552 479 euro

Nettoförbrukning (21- och 22-anslag)

445 175 euro



För uppbörden av fordonsskatten erlade Skatteförvaltningen för ämbetsverkets del 139.176,28 euro exkl. moms, (2021:114.023,92 ,2020:120.199,33), vilket användes för avlönandet av en handläggartjänst, ADB, kontorsutgifter och övriga kostnader förknippade med verksamheten.

Inrikesministeriet ställde (under moment 26.10.01.3.) 45.000 euro (2021:95.000, 2020:92.000) för vidareförmedling till landskapsregeringen för polisutbildning.

Under social- och hälsovårdsministeriets moment 33.60.33 utbetalade ämbetsverket 98.334,- euro till landskapet Åland för medicinsk utbildning.

Till landskapet Åland vidareförmedlades 319.787.304 euro (avräkningsbelopp, skattegottgörelse, andel, återhämtning och reiliens samt särskilt bidrag). (2021: 299.826.990,64, 2020: 244.088.569,37).

I övrigt hänvisas till bokslutskalkylerna.

## 9. Utlåtande om bedömning och verifiering av intern kontroll

Enligt budgetlagens 24b § skall ämbetsverk och inrättningar se till att den interna kontrollen är ordnad på ett ändamålsenligt sätt i deras egen verksamhet samt i verksamhet för vilken ämbetsverket eller inrättningen svarar. Ämbetsverkens och inrättningarnas ledning leder organiseringen av den interna kontrollen och svarar för att den är ändamålsenlig och tillräcklig. Syftet med den interna kontrollen är att säkerställa lagligheten i ämbetsverkets verksamhet, riktigheten i rapporteringen av ämbetsverkets verksamhet och ekonomi, tryggheten av ämbetsverkets tillgångar och egendom samt att dess verksamhet är effektiv och ändamålsenlig.

Beträffande år 2022 har läget beträffande den interna kontrollen utvärderats enligt den analysram som sektionen för intern granskning i delegationen för intern kontroll och riskhantering har tagit fram för att underlätta utvärderingen av den interna kontrollen och riskhantering hos statens ämbetsverk och inrättningar i den omfattning det ansetts ändamålsenligt för ämbetsverkets del. Utvärderingsramen bygger på modellen COSO 2013. Vid utvärderingen har även blanketten för utlåtande om den interna kontrollen beaktats. Utvärderingen har utvisat att den interna kontrollen och därtill hörande riskhantering med beaktande av verksamhetens omfattning i huvudsak uppfyller de mål som anges i budgetförordningens 69 §. Vid de revideringar av ämbetsverkets ekonomistadga som gjorts under de senaste åren har speciell uppmärksamhet fästs vid den interna kontrollen. Förutom den kontroll som Statens ämbetsverk själv utför kontrollerar Statens revisionsverk och eventuell annan utomstående organisation ämbetsverket.

Vid analysen har följande brister konstaterats:

1. ämbetsverkets litenhet gör den känslig vid plötsliga frånvaron,
2. ADB-kunskaperna bristfälliga, ämbetsverket är beroende av bistånd utifrån,
3. den svenskspråkiga sektorskolningen knapphändig inom den statliga förvaltningen i Finland,
4. brister i skyddet av utrymmena och säkerheten för personalen,
5. rapporteringen av budgetmedlen ej heltäckande.

Ämbetsverket försöker minska de olägenheter riskerna kan medföra i den mån det är möjligt för ämbetsverket och flera åtgärder har vidtagits under de senaste åren. Ämbetsverket har en kontinuitetsplan för betalningsrörelsen och fakturaförmedlingen, kommunikationsplan, datasäkerhetsplan, krisplan, plan angående hantering av trakasserier och osakligt bemötande, jämställdhetsplan samt dokument gällande sjukfrånvaro- och drogpolicy. Planerna har uppdaterats under 2022. En ny ekonomistadga antogs 1.9.2014 och ska uppdateras. Statens ämbetsverk har, i enlighet med avtalet med Livsmedelsverket om delegering av utbetalningsmyndighetsuppgifter till ämbetsverket, uppgjort en ledningsmodell för informationssäkerhet baserat på ISO/IEC 27001:2013. Planen och tillhörande arbetsbok genomgås och revideras årligen. Vid Livsmedelsverkets granskning 2020 av administrations- och kontrollsystemet vid Statens ämbetsverk på Åland auditerades även informationssäkerheten gällande främst lantbruksförvaltningen. Informationssäkerhetens nivå konstaterades vara god. Ämbetsverket ordnar

egna skolningstillfällen. Personalens säkerhet har i samband med renoveringen av ämbetshuset förbättrats genom alarmanordningar och avskärmning av utrymmen. Säkerhetsåtgärder har vidtagits pga coronapandemin. Personalen erbjöds tillfälle att delta i seminariet om hybridhot som hybridcentret i Helsingfors höll över Teams 21.3.2022 samt i skyddspolisens informationstillfälle 31.5.2022 och i en släckningskurs 13.10.2022.

Ämbetsverket fortsätter arbetet med att utveckla rapporteringen av budgetmedlen. Brister i hanteringen av öppna fordringar har observerats, vilket åtgärdades under 2022.

Ovan nämnda risker kan inom vissa sektorer tidvis påverka ämbetsverkets resultat negativt, men de torde inte förorsaka betydande fortlöpande olägenheter för ämbetsverkets verksamhet.

## **10. Sammanfattning av oegentligheter**

Inget att rapportera.

Inga beslut om återindrivning har fattats under räkenskapsperioden.

## 11. Underskrifter

Statens revisionsverk ansvarar för bokföringsenhetens revision och avger en revisionsberättelse över revisionen.

### **Godkänd och undertecknad:**

Statens ämbetsverk på Åland

Mariehamn, den 27 februari 2023

L a n d s h ö v d i n g

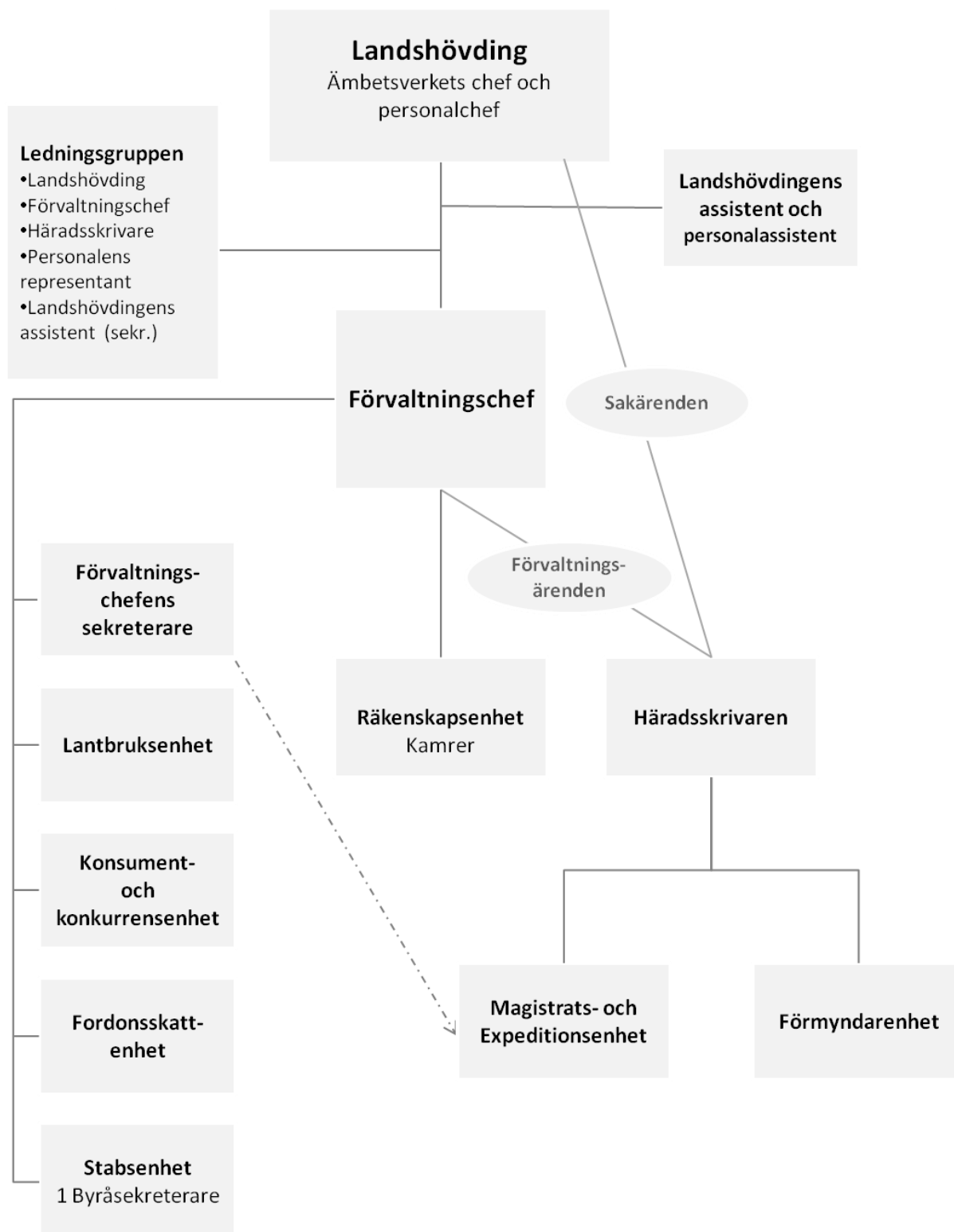
Peter Lindbäck

Förvaltningschef

Rainer Åkerblom

Häradsskrivare

Louise Enkvist



Statens ämbetsverk på Åland

**PERSONALBOKSLUT FÖR ÅR 2022**

Detta personalbokslut har utarbetats med beaktande i tillämpliga delar av finansministeriets anvisningar. På grund av ämbetsverkets litenhet ingår inte uppgifter om samtliga omständigheter som förutsätts i de riksomfattande anvisningarna. Numreringen överensstämmer med de riksomfattande anvisningarna. För underlättande av jämförelse anges motsvarande siffror för 2021 i tabellen till höger.

**T 1. NUVARANDE PERSONALSTYRKA****Antalet anställda 2022**

	2022	2021
(2) Antalet anställda vid slutet av 2022	16	16
(3) Förändring i antalet anställda från slutet av föregående år 2022	0	0
(4) Antalet årsverken 2022	14,57	14,8
(5) Förändring i antalet årsverken från 2021 %	-1,55	+2,7

**Personalstrukturen vid slutet av 2022**

(6) Andelen till ledningen hörande personer i % av personalen i slutet av 2022	20,0	20,0
(10) Andelen kvinnor i % av ledningen i slutet av 2022	33,3	33,3
(13) Andelen heltidsanställda i % av personalen i slutet av 2022	92,1	93,3
Män	100,0	100,0
Kvinnor	77,3	88,8
(15) Andelen tidsbestämda tjänsteförhållanden i % av personalen i slutet av 2022	6,66	0
Män	0	0
Kvinnor	11,11	0
(17) Andelen i tjänsteförhållanden varande i % av personalen	100,0	100,0
(18) Andelen män i % av personalen i slutet av 2022	40,0	46,7
(19) Andelen kvinnor i % av personalen i slutet av 2022	60,0	53,3
(20) Medelåldern i slutet av 2022, år:	50,4	51,3
Män	50,8	54,3
Kvinnor	50,0	49,0
(24) Andelen personer som avlagt högre högskole- eller universitetsexamen i % av personalen i slutet av 2022	40,0	46,6
Män	66,66	71,4
Kvinnor	22,22	25,0

**Användningen av arbetstiden 2022**

(26) Andelen arbetstid då arbete utförts i % av den årliga arbetstiden	77,7	82,3
Män	84,3	84,8
Kvinnor	87,8	80,1
(27) Regelbunden årsarbetstid / den tid då arbete utförts	1,29	1,22
Män	1,0	1,18
Kvinnor	1,14	1,25
(28) Andel till personalskolning använd arbetstid i % av den ordinarie arbetstiden	0,9	0,8
Män	1,4	1,1
Kvinnor	0,3	0,5

(29)	Årssemesterns andel i % av den regelbundna årsarbetstiden	13,8	14,7
	Män	12,8	13,3
	Kvinnor	6,7	15,8
(30)	Sjukfrånvarons andel i % av den regelbundna årsarbetstiden	7,6	2,2
	Män	1,9	0,8
	Kvinnor	5,5	3,5
(31)	Andelen frånvarotid p.g.a. olycksfall i % av den regelbundna årsarbetstiden	0	0
	Män	0	0
	Kvinnor	0	0
(32)	I pengar ersatt övertid i % av den regelbundna arbetstiden	0	0
	Män	0	0
	Kvinnor	0	0

#### Arbetskraftskostnaderna år 2022

(36)	De indirekta arbetskraftskostnadernas andel i % av lönerna	35,4	34,3
(41)	Socialskyddskostnadernas andel i % av arbetskraftskostnaderna	15,8	15,5

### T 3. PERSONALENS MOTIVATION, KUNNANDE OCH ARBETSFÖRMÅGA

#### Arbetsbelåtenhetsbarometer år 2022

(46)	Det totala medarbetarindexet, index, år 2021 (indexvärden 46-51: 1=dålig(mycket missnöjd), 2=försvarlig(missnöjd), 3=nöjaktig(ganska nöjd) 4=god(nöjd), 5=mycket god(mycket nöjd)	3,45	3,37
(47)	Belåtenhet med arbetets innehåll	3,83	3,72
(48)	Belåtenhet med ledningen	3,50	2,91
(49)	Belåtenhet med hur arbetsgemenskapen fungerar	2,96	2,96
(50)	Belåtenhet med stöd för utveckling	3,45	3,45
(51)	Belåtenhet med övr. saker inom organisationen(inkl. öppenhet/information)	3,44	3,33

#### Sjukskrivningar och olycksfall 2022

(52)	Sjukfrånvaron, arbetsdagar/årsverke	19,22	5,6
	Män	4,69	2,0
	Kvinnor	29,91	8,9
(53)	Antalet sjukfrånvarodagar/händelse	6,09	1,9
	Män	3,63	1,1
	Kvinnor	6,61	2,3
(54)	Frånvaro p.g.a. olycksfall arbetsdagar/årsverke	0	0
	Män	0	0
	Kvinnor	0	0

#### Frekvensen sjukdomsfall 2022

(56)	Andelen 1 - 3 dagars sjukfrånvaron av alla sjukdomsfall	60,8	90,7
(58)	Antalet besök hos företagshälsovården p.g.a. sjukdom/årsverken	8,7	8,7



## Cirkulation år 2022

(59)	Avgångscirkulation, andelen (%) personer som övergått i annan arbetsgivares tjänst under år 2022, av antal anställda vid slutet av 2021	0	0
(60)	Intern cirkulation, andelen (%) personer som övergått till andra uppgifter inom den egna organisationen, av antalet anställda i slutet av 2022	6,66	0
(61)	Antalet (%) personer som gått i pension (alla pensionsslag), av antalet anställda vid slutet av 2022	0	0
(62)	Naturlig avgång, andelen personer övergått i annan arbetsgivares tjänst, blivit pensionerade eller avlidit, av antal anställda vid slutet av 2022	6,66	0
(63)	Den totala avgången, andelen (%) personer som avgått från organisationens tjänst eller har tjänstledighet utan lön, av antalet anställda vid slutet av 2022	13,33	6,2
(64)	Ankomstcirkulation, andelen (%) personer som är nyanställda eller har återvänt från tjänstledighet utan lön, av antalet anställda vid slutet av 2022	0	0
(65)	Andelen (%) nyanställda som varit anställda mindre än ett år, av den fast anställda personalen vid slutet av år 2021	0	0
(66)	Genomsnittlig arbetserfarenhet (år) i den egna organisationen vid slutet av år 2021	17,7	18,9

## Kompetens och kompetensutveckling 2022

(69)	Utbildningens omfattning, andelen (%) anställda som fått personalutbildning av antalet anställda vid slutet av år 2021	26,9	60,0
(70)	Utbildningens längd, arbetsdagar/utbildad	3,4	3,3
(71)	Utbildningsinsats, arbetsdagar/årsverke	2,3	2,0
(72)	Andelen (%) anställda som haft utvecklingssamtal av hela personalen	100,0	100,0

## T 4. INVESTERINGAR I PERSONALEN 2022

### Främjande och upprätthållandet av arbetsmotivationen

(76)	Investeringar gällande rekreativ verksamhet €/årsverke	201,83	101,38
	Män	100,91	101,38
	Kvinnor	101,92	101,38
(77)	Investeringar gällande utvecklandet av arbetsmiljön €/årsverke	217,69	21,20
	Män	108,85	21,20
	Kvinnor	108,84	21,20

### Främjandet och upprätthållandet av arbetsförmågan

(78)	Kostnader för stödjandet av motion, €/årsverke	201,83	337,33
	Män	20,00	169,58
	Kvinnor	2079,54	488,22

## Skolning och utvecklandet av annat kunnande

(79)	Skolningskostnader (inkl. lönerna under skolningsdagarna) €/årsverke	311,49	346,18
(80)	Ovannämnda skolningskostnaders andel i % av arbetskraftskostnaderna	0,0	0,5

## Arbetshälsovården

(81)	Till den förebyggande hälsovården hänförande kostnaderna för företagshälsovården €/årsverke	112,71	37,01
(82)	Till sjukvården hänförande kostnaderna för företagshälsovården €/årsverke	760,46	476,35

## T 5. SPORRANDE BELÖNINGAR ÅR 2022

(83)	Andelen (%) anställda som åtnjuter sporrande lönesystem av hela personalen	0	0
(84)	Andelen(%) anställda för vilka arbetets svårighetsgrad uppskattat av hela personalen	26,7	26,7
(85)	Andelen(%) anställda för vilka det personliga arbetsresultatet och yrkeskunskapen har värderats av hela personalen	100,0	100,0
(86)	Andelen (%) anställda som under år 2022 fått en personlig löneförhöjning på grund av krävande arbete eller löneklasslyft av hela personalen	0	0
(87)	Andelen (%) som har fått en personlig löneförhöjning år 2021, p.g.a. personligt arbetsresultat, yrkeskunskap eller andra personliga egenskaper av hela personalen	26,7	26,7
(88)	Det totala löneförhöjningsbeloppets (p 86 och 87) andel (%) av lönesumman år 2022 för personerna i fråga	1,4	2,8
(92)	Övertidsersättningarnas andel (%) av organisationens totala lönesumma år 2022	0	0

## T 6. RESULTAT

### Nyckeltal för ekonomin och övrig verksamhet 2022

(94)	Verksamhetsutgifterna/årsverke 2022	76 244,66	78 225,49
(97)	Priset för ett årsverke 2022(arbetskostnaderna €/årsverke)	61 687,70	64 589,57

Mariehamn, den 27 februari 2023

Peter Lindbäck  
Landshövding

Rainer Åkerblom  
Förvaltningschef

Louise Enkvist  
Häradsskrivare